

**Zakładanie i prowadzenie
Klubu Integracji Społecznej**

poradnik

Spis treści

(do przerobienia)

1. Wstęp.
2. Podstawowe pojęcia z zakresu zatrudnienia socjalnego.
3. Podstawy prawne, procedury i tryb tworzenia Klubów Integracji Społecznej:
 - a) samorządowy Klub Integracji Społecznej:
 - KIS jednostką organizacyjną gminy,
 - Klub częścią Ośrodka Pomocy Społecznej;
 - b) KIS prowadzony przez organizację pozarządową;
 - c) KIS działający na zasadzie porozumienia partnerskiego kilku instytucji;
 - d) KIS utworzony na bazie istniejącego podmiotu;
 - e) partnerzy w działaniu KIS.
4. Źródła finansowania tworzenia i działalności KIS:
 - a) publiczne;
 - b) niepubliczne.
5. Działalność Klubów Integracji Społecznej:
 - a) uczestnicy KIS;
 - b) skierowanie do KIS
 - c) działania podejmowane w KIS;
 - d) KIS współorganizatorem miejsc pracy dla Klubowiczów.
6. Dobre praktyki z zakresu funkcjonowania KIS:
 - a) Klub Integracji Społecznej w Janowie Lubelskim;
 - b) Klub Integracji Społecznej w Zamościu;
 - c) Klub Integracji Społecznej w Puławach;
7. Zbiór aktów prawnych dotyczących szeroko rozumianej ekonomii społecznej.
8. Bibliografia.
9. Aneks.
Przykładowe dokumenty organizacyjne, plany i scenariusze zajęć w KIS:
 - a) regulamin organizacyjny;
 - b) plan pracy KIS;
 - c) scenariusz zajęć integracyjnych;
 - b) scenariusz zajęć kompetencji i umiejętności społecznych;
 - c) scenariusz zajęć z doradztwa zawodowego (grupowego).

Rozdział I

Podstawowe pojęcia z zakresu zatrudnienia socjalnego

1. Zatrudnienie socjalne – to (...) zapewnianie:
 - a) bezdomnym realizującym indywidualny program wychodzenia z bezdomności,
 - b) uzależnionym od alkoholu, po zakończeniu programu psychoterapii w zakładzie leczenia odwykowego,
 - c) uzależnionym od narkotyków lub innych środków odurzających, po zakończeniu programu terapeutycznego w zakładzie opieki zdrowotnej,
 - d) chorym psychicznie,
 - e) długotrwale bezrobotnym
 - f) zwalnianym z zakładów karnych, mających trudności w integracji ze środowiskiem,
 - g) uchodźcą realizującym indywidualny program integracji,
 - h) osobom niepełnosprawne,podlegającym wykluczeniu społecznemu i którzy ze względu na swoją sytuację życiową nie są w stanie własnym staraniem zaspokoić swoich podstawowych potrzeb życiowych i znajdują się w sytuacji powodującej ubóstwo oraz uniemożliwiającej lub ograniczającej uczestnictwo w życiu zawodowym, społecznym i rodzinnym, możliwości uczestnictwa w zajęciach prowadzonych przez centra integracji społecznej, kluby integracji społecznej i zatrudnienia wspieranego¹.
2. Klub integracji społecznej - to jednostka organizacyjna, której zasadniczym celem jest udzielenie indywidualnym osobom oraz członkom ich rodzin pomocy w odbudowywaniu i podtrzymywaniu umiejętności uczestnictwa w życiu społeczności lokalnej, w powrocie do pełnienia ról społecznych w miejscu zamieszkania oraz w podniesieniu kwalifikacji zawodowych².
3. Centrum Integracji Społecznej – to jednostka realizująca reintegrację zawodową i społeczną przez następujące usługi: kształcenie umiejętności pozwalających na pełnienie ról społecznych i osiągnięcie pozycji społecznych dostępnych osobom niepełnosprawnym wykluczeniu społecznemu; nabywanie umiejętności zawodowych oraz przyuczenie do zawodu, przekwalifikowanie lub podwyższanie kwalifikacji zawodowych; naukę planowania życia i zaspokajania potrzeb własnym staraniem, zwłaszcza przez możliwość osiągnięcia własnych dochodów przez zatrudnienie lub działalność gospodarczą; uczenie umiejętności racjonalnego gospodarowania posiadanymi środkami pieniężnymi.
4. Kontrakt socjalny – to pisemna umowa zawarta z osobą ubiegającą się o pomoc, określająca uprawnienia i zobowiązania stron umowy, w ramach wspólnie podejmowanych działań zmierzających do przezwyciężenia trudnej sytuacji życiowej osoby lub rodziny³.
5. Reintegracja społeczna - to działania, w tym również o charakterze samopomocowym, mające na celu odbudowanie i podtrzymanie u osoby uczestniczącej w zajęciach w centrum integracji społecznej, klubie integracji społecznej lub zatrudnionej u pracodawcy, umiejętności uczestniczenia w życiu społeczności lokalnej i pełnienia ról społecznych w miejscu pracy, zamieszkania lub pobytu⁴.
6. Reintegracja zawodowa - to działania mające na celu odbudowanie i podtrzymanie u osoby uczestniczącej w zajęciach w centrum integracji społecznej i klubie integracji społecznej

1. Art. 1 ust 4 ustawy z dnia 13 czerwca 2003 r. o zatrudnieniu socjalnym (Dz. U. Nr 122, poz. 1143 z późn. zm.).

2. Andrzej Trzeciecki – Klubu Integracji Społecznej -organizacja-kontakty wzorcowe przykłady „Służba Pracownicza” nr 6/2005, str. 25.

3. Art. 6 pkt 6 ustawy z dnia 12 marca 2004 r. o pomocy społecznej (tj.: Dz. U. 2009 r. Nr 175 poz. 1362 z późn. zm.).

4. Art. 2 pkt 4 ustawy z dnia 13 czerwca 2003 r. o zatrudnieniu socjalnym (Dz. U. Nr 122, poz. 1143 z późn. zm.).

- zdolności do samodzielnego świadczenia pracy na rynku pracy⁵.
7. Zatrudnienie wspierane - o udzielanie wsparcia o charakterze doradczym i finansowym osobie, o której mowa w art.1 ustawy o zatrudnieniu socjalnym, w utrzymaniu aktywności zawodowej umożliwiającej podjęcie zatrudnienia, prac społecznie użytecznych w rozumieniu przepisów o promocji zatrudnienia i instytucjach rynku pracy, założenie lub przystąpienie do spółdzielni socjalnej lub podjęcie działalności gospodarczej;
 8. Zatrudnienie tymczasowe – to praca w ramach robót publicznych, prac interwencyjnych, staży, zatrudnienia wspieranego, wykonywania prac społecznie użytecznych oraz przygotowanie zawodowe dorosłych.

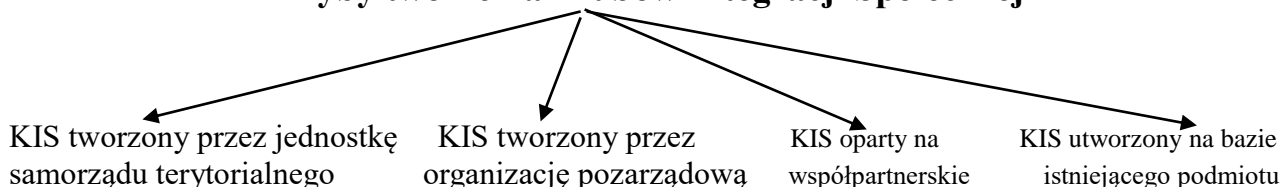
Rozdział II

Podstawy prawne, procedury i tryb tworzenia Klubów Integracji Społecznej.

Podstawa prawna do tworzenia klubów integracji społecznej pojawiła się w polskim systemie prawnym wraz z wejściem w życie ustawy z dnia 13 czerwca 2003 roku o zatrudnieniu socjalnym. Artykuł 18 tej ustawy wskazuje podmioty, które mogą tworzyć kluby. Zgodnie z ustępem pierwszym tego artykułu mogą to być: gmina i organizacja pozarządowa, w rozumieniu przepisów ustawy o działalności pożytku publicznego i o wolontariacie⁶ prowadzące reintegrację zawodową i społeczną dla osób którzy podlegają wykluczeniu społecznemu.

Na podstawie tego artykułu można wskazać dwa podstawowe tryby tworzenia klubów. Tryb samorządowy w którym podmiotem prowadzącym KIS będzie gmina, a klub będzie jej jednostką organizacyjną lub KIS będzie utworzony przez jednostkę organizacyjną gminy typu ośrodek pomocy społecznej i nie będzie samoistnym bytem prawnym. Natomiast w drugim trybie pozarządowym instytucją tworzącą i prowadzącą klub będzie organizacja pozarządowa. Można wskazać także dodatkowo dwa uzupełniające warianty tworzenia klubu tj. tryb oparty na współpartnerstwie kilku podmiotów, a także polegający na przekształceniu już istniejących podmiotów jak Gminne Centrum Informacji lub Klub Pracy.

Tryby tworzenia Klubów Integracji Społecznej



1. Tryb pierwszy – Samorządowy Klub Integracji Społecznej.

Podstawą utworzenia przez gminę Klubu Integracji Społecznej, oprócz wskazanego powyżej art. 16 ustawy o zatrudnieniu socjalnym jest art. 9 ust 1 ustawy z dnia 8 marca 1990 roku o samorządzie gminnym⁷ stanowiący, iż w celu wykonywania zadań gmina może tworzyć jednostki organizacyjne, a także zawierać umowy z innymi podmiotami, w tym z organizacjami pozarządowymi. Zgodnie z tym artykułem KIS prowadzony przez gminę, może działać jako gminna jednostka organizacyjna. Musi być jednak zachowana procedura powołania takiej jednostki. Powołanie klubu w takim trybie jest porównywalne z utworzeniem szkoły gminnej,

5. Art. 2 pkt 5 ustawy z dnia 13 czerwca 2003 r. o zatrudnieniu socjalnym (Dz. U. Nr 122, poz. 1143 z późn. zm.).

6. Ustawa z dnia 24 kwietnia 2003 r. o działalności pożytku publicznego i o wolontariacie (Dz. U. Nr .96, poz.873, z późn. zm.).

7. Ustawa z dnia 8 marca 1990 roku o samorządzie gminnym (tj: Dz. U. z 2001 r. Nr 142 poz. 1591,z późn. zm.).

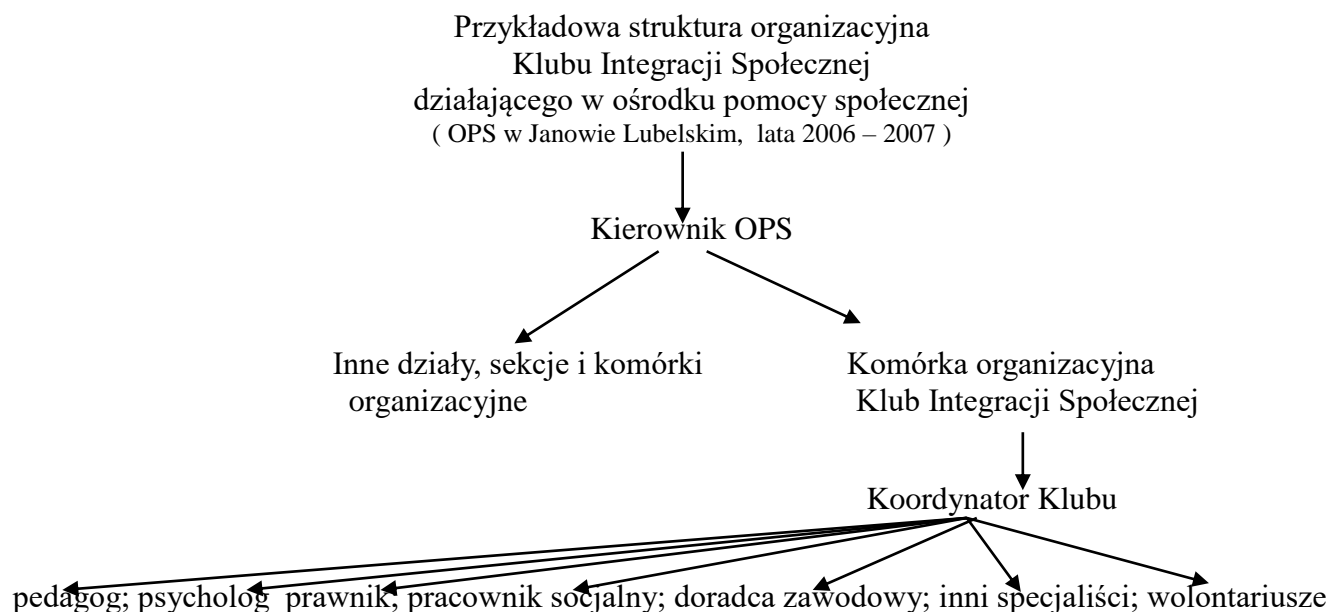
gminnej biblioteki czy też ośrodka pomocy społecznej. Powołanie jednostki następuje uchwałą Rady Gminy o powołaniu nowej jednostki organizacyjnej gminy z określeniem jej osobowości prawnej, zadań i kompetencji oraz własnym budżetem. Wykonanie takiej uchwały Rada Gminy powierza Wójtowi, który musi m.in. zatrudnić kierownika jednostki – Klubu Integracji Społecznej. Następnie Kierownik KIS powinien skompletować kadrę klubu.

Ze względu na specyfikę prowadzonej działalności przez Klub, przepisy ustawy o zatrudnieniu socjalnym oraz skomplikowany charakter powoływania wyodrębnionych jednostek organizacyjnych gminy, wydaje się jednak, że tworząc samorządowy klub integracji społecznej, najlepszym rozwiązaniem jest prowadzenie klubu przez istniejącą już jednostkę organizacyjną gminy, zajmującą się pomocą społeczną. Może to być dzienny dom pomocy, czy najczęściej spotykane rozwiązanie, ośrodek pomocy społecznej.

Ośrodek Pomocy Społecznej może prowadzić KIS jako wyodrębnioną część Działu Pomocy Środowiskowej, co może być uzasadnione zakresem obowiązków i kwalifikacjami pracowników zatrudnionych w tym dziale lub utworzyć nową komórkę o nazwie klub integracji społecznej. Takie rozwiązanie proceduralnie wydaje się najlepsze, ze względu na obowiązujące przepisy prawa, które nie wymagają wyodrębnienia KIS-u od organu prowadzącego, nie musi mieć także nadanego statusu jak w przypadku tworzonych wyodrębnionych jednostek organizacyjnych gminy.

Podstawą utworzenie i prowadzenia Klubu przez Ośrodek Pomocy Społecznej(OPS) jest art 15 pkt 6 ustawy o pomocy społecznej mówiący, że pomoc społeczna polega w szczególności na rozwijaniu nowych form pomocy i samopomocy w ramach zidentyfikowanych potrzeb⁸. Dlatego też pierwszym krokiem przy tworzeniu Klubu w ramach struktur ośrodka powinno być uzupełnienie (oczywiście jeżeli jest taka potrzeba) statutu OPS uchwałą Rady Miejskiej wprowadzającą nowe zadanie dla OPS-u. Następnie powinno nastąpić uzupełnienie zapisu regulaminu organizacyjnego poprzez zmianę struktury organizacyjnej OPS, a na podstawie tak zmienionego regulaminu organizacyjnego powinien zostać wyznaczony koordynator i zaangażowanie kadry klubu oraz zatwierdzony regulamin organizacyjny, a także wydzielona w budżecie pozycja dotyczącej kwoty na działalność KIS.

Tak ukształtowana struktura organizacyjna Klubu Integracji Społecznej powoduje że klub nie jest wyodrębniony organizacyjnie od prowadzącej instytucji, czyli Ośrodka Pomocy Społecznej, nie posiada osobowości prawnej, nie ma nadanego statusu. Funkcjonuje na podstawie regulaminu organizacyjnego nadanego zarządzeniem Kierownika Ośrodka Pomocy Społecznej a zarządza nim powołany przez Kierownika Koordynator Klubu.

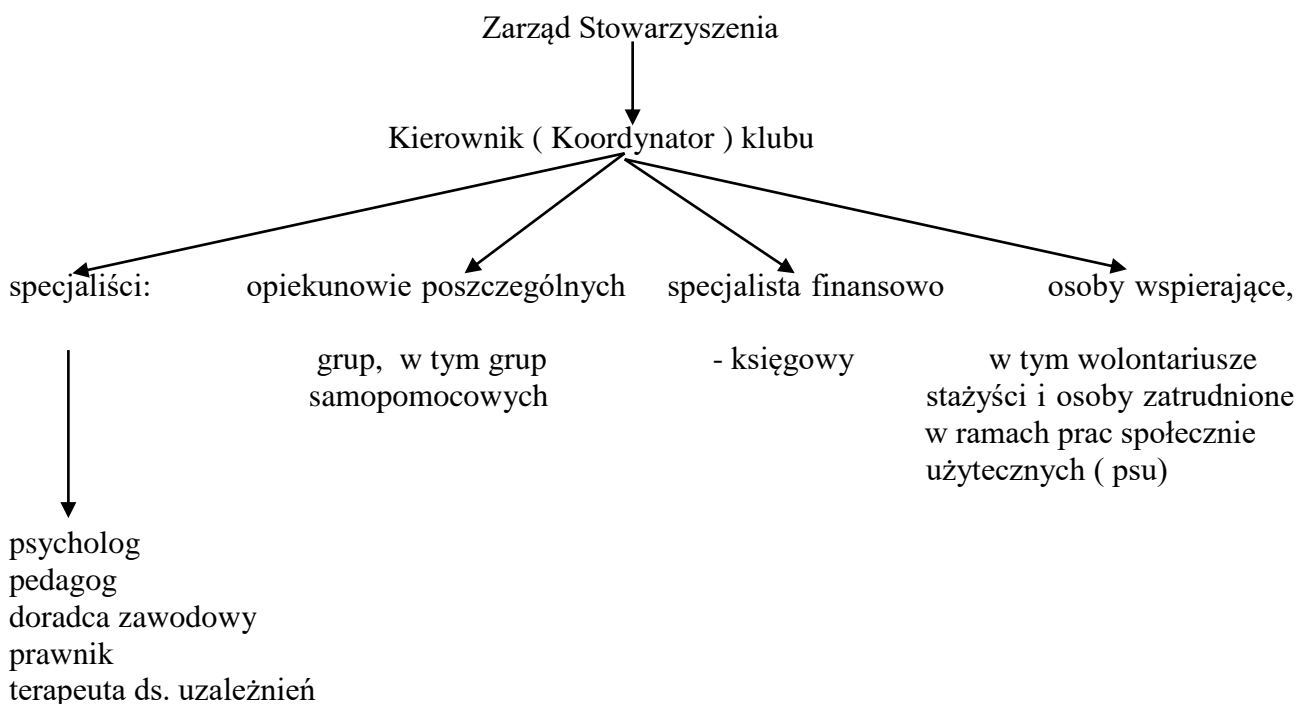


⁸ Art 15 pkt 6 ustawy z dnia 12 marca 2004 r. o pomocy społecznej (tj.: Dz. U. 2009 r. Nr 175 poz. 1362 z późn. zm.).

2. Tryb drugi – Klub Integracji Społecznej prowadzony przez organizację pozarządową.

Instytucją tworzącą Klub Integracji Społecznej może być także organizacja pozarządowa zajmująca się statutowo reintegracją społeczną i zawodową osób, wymienionych w art. 1 ustawy o zatrudnieniu socjalnym. Prowadzenie KIS-u będzie oznaczało prowadzenie jednej z form działalności statutowej organizacji. Podobnie jak w przypadku ośrodka pomocy społecznej, tworzenie klubu będzie następowało etapowo. Pierwszym krokiem będzie, o ile statut będzie tego wymagał, jego zmiana oraz zgłoszenie zatwierdzonych zmian Krajowego Rejestru Sądowego. Kolejnym krokiem będzie uchwała o powołaniu nowej struktury organizacyjnej. W zależności od zapisów w statucie poszczególnych organizacji, będzie to uchwała Walnego Zebrania (Zgromadzenia Ogólnego) Członków organizacji lub Uchwała Zarządu. Następnie nastąpić powinno określenie zasad funkcjonowania i wskazanie osób odpowiedzialnych za działanie klubu.

Przykładowa struktura organizacyjna Klubu Integracji Społecznej prowadzonego przez organizację pozarządową



3. Tryb współpartnerski

W tym trybie Klub utworzony jest przez kilka podmiotów, działających w sferze reintegracji społeczno-zawodowej. Podmioty te powinny zawrzeć porozumienie partnerskie dotycząca utworzenia i prowadzenia KIS-u. W nim przejrzysto określić podział ról między partnerami oraz wskazać lidera partnerstwa, który będzie występował w imieniu całego Klubu, reprezentował go na zewnątrz, w szczególności w kontaktach z lokalnymi władzami, czy w kontaktach z Powiatowym Urzędem Pracy przy okazji organizacji staży, robót publicznych, prac społecznie użytecznych, czy zatrudnienia wspieranego.

4. Tryb polegający na rozszerzeniu lub przekształceniu podmiotu już działającego.

Klub Integracji Społecznej może również zostać utworzony na bazie już istniejącego podmiotu prowadzonego przez gminę lub organizację pozarządową. Ten wariant tworzenia KIS-u wymaga sporządzenia planu przekształcenia dotychczasowej działalności podmiotu, ale także formuły prawno-organizacyjnej.

Bez względu na podmiot założycielski Klub Integracji Społecznej, realizujący program reintegracji społecznej i zawodowej powinien, a nawet w wielu przypadkach musi współpracować z lokalnymi instytucjami i organizacjami w zakresie swojej działalności ustawowej. Głównymi partnerami KIS w działalności na rzecz osób zagrożonych wykluczeniem i marginalizacją społeczną są Ośrodek Pomocy Społecznej (w sytuacji gdy sam nie jest organem prowadzącym Klub) oraz Powiatowy Urząd Pracy.

1. Ośrodek Pomocy Społecznej można by nawet nazwać partnerem ustawowym Klubu, gdyż zgodnie z art. 18 ust. 4 ustawy o zatrudnieniu socjalnym warunkiem uczestnictwa w klubie integracji społecznej jest realizacja kontraktu socjalnego, zgodnie z przepisami ustawy o pomocy społecznej. Poza tym jest też oczywiście najlepszym miejscem, aby poprzez pracowników socjalnych, rekrutować uczestników KIS. Pracownicy socjalni ponadto przeprowadzają wywiady środowiskowe u osób wyrażających zainteresowanie skierowaniem do Klubu.
2. Powiatowy Urząd Pracy powinien informować osoby zarejestrowane jako bezrobotne o możliwości realizacji przez nie programu reintegracji społeczno-zawodowej. Ponadto może wspierać Klub, w realizacji programów aktywnej integracji, swoją doświadczoną kadram, w szczególności współpracą z KIS doradców zawodowych i pośredników pracy. Może także informować o posiadanych ofertach pracy, a także organizować i finansować miejsca pracy tymczasowej dla uczestników Klubu w formie robót publicznych, prac interwencyjnych, staży, zatrudnienia wspieranego, przygotowania zawodowego dorosłych oraz prac społecznie użytecznych.

Bez tych dwóch podstawowych partnerów wydaje się niemożliwe prawidłowe funkcjonowanie żadnego Klubu Integracji Społecznej. Poza nimi KIS powinien także współpracować z Poradnią Leczenia Uzależnień, w zakresie reintegracji społeczno-zawodowej osób uzależnionych od alkoholu, a także uzależnionych od narkotyków lub innych środków odurzających. Może także współpracować z Centrum Integracji Społecznej, organizacjami pozarządowymi, czy placówkami oświatowymi dla dorosłych w zakresie realizacji programów reintegracji społecznej i zawodowej, w tym organizacji szkoleń i warsztatów.

Podsumowując, na podstawie aktualnie obowiązujących przepisów prawnych, najlepszym rozwiązaniem organizacyjnym jest powołanie Klubu Integracji Społecznej w strukturze Ośrodka Pomocy Społecznej. Przede wszystkim upraszcza to pozyskiwanie środków na jego działalność (łatwiejszy dostęp do środków pochodzących z gminy), minimalizuje koszty organizacyjne powstania i funkcjonowania KIS-u. Jednakże decydujące znaczenie będzie miała postawa kadry OPS-u, jej świadomości potrzeby zmian sposobu pracy w ośrodku pomocy społecznej, a także zmiany podejścia do pracy socjalnej i ogólnie polityki społecznej. Czy pracownicy socjalni będą chcieli, poprzez działalność KIS-u, realizować aktywne formy zapobiegania wykluczeniu społecznemu, czy funkcjonowanie klubu będzie dla nich tylko kolejnym dodatkowym obowiązkiem?

Pewnym ograniczeniem dla klubu prowadzonego przez samorząd jest tylko obszar jego działania, tzn. KIS prowadzony przez OPS z danej gminy, swoją działalność też może prowadzić wyłącznie na terenie tej gminy. W przypadku KIS-u „pозarządowego” to Organ prowadzący,

zgodnie z obszarem działania organizacji, określonym w statucie, wskazuje teren działania Klubu Integracji Społecznej. Może on wykraczać poza teren jednej gminy, obejmować cały powiat, nawet gminy z kilku powiatów. Jest to jednym z bardzo ważnych czynników uniezależniających od określonych władz samorządowych.

Rozdział III **Działalność Klubu Integracji Społecznej.**

1. Uczestnicy Klubu Integracji Społecznej.

Uczestnikami zajęć w Klubie Integracji Społecznej mogą być osoby, które podlegają wykluczeniu społecznemu i ze względu na swoją sytuację życiową nie są w stanie własnym staraniem zaspokoić swoich podstawowych potrzeb życiowych i znajdują się w sytuacji powodującej ubóstwo oraz uniemożliwiającej lub ograniczającej uczestnictwo w życiu zawodowym, społecznym i rodzinnym, w szczególności mogą to być :

- a) bezdomni realizujących indywidualny program wychodzenia z bezdomności,
- b) uzależnieni od alkoholu, po zakończeniu programu psychoterapii w zakładzie leczenia odwykowego,
- c) uzależnieni od narkotyków lub innych środków odurzających, po zakończeniu programu terapeutycznego w zakładzie opieki zdrowotnej,
- d) chorzy psychicznie,
- e) długotrwale bezrobotni,
- f) zwalniani z zakładów karnych, mających trudności w integracji ze środowiskiem,
- g) uchodźcy realizujący indywidualny program integracji,
- h) osoby niepełnosprawne.

Katalog grup kwalifikujących się do uczestnictwa w KIS nie jest enumeratywny i może zostać rozszerzony także o inne osoby, w zależności od potrzeb, wynikających z rozeznania danego środowiska lokalnego.

Uczestnikami KIS nie mogą być jedynie osoby, które mają prawo do :

- a) zasiłku dla bezrobotnych;
- b) zasiłku przedemerytalnego;
- c) świadczenia przedemerytalnego;
- d) renty strukturalnej;
- e) renty z tytułu niezdolności do pracy;
- f) emerytury;
- g) nauczycielskiego świadczenia kompensacyjnego.

2. Skierowanie do KIS

Udział w zajęciach prowadzonych przez Klub jest dobrowolny, a okres uczestnictwa w klubie powinien być ustalany indywidualnie z każdym z uczestników. Uczestnictwo w zajęciach organizowanych przez Klub odbywa się na podstawie własnego wniosku osoby zainteresowanej lub wniosku jej przedstawiciela ustawowego oraz na podstawie zgłoszenia pracownika socjalnego. Jednakże w każdym przypadku warunkiem uczestnictwa w Klubie Integracji Społecznej jest realizacja kontraktu socjalnego, zawartego na podstawie ustawy o pomocy społecznej.

Wprowadzenie tego przepisu nowelizacją ustawy o zatrudnieniu socjalnym z dnia 15 czerwca 2007 r. spowodowane było chęcią powiązania uczestnictwa w KIS z kontraktem

socjalnym, co miało zintegrować pomoc klubu z działaniami Ośrodka Pomocy Społecznej, czyniąc ją bardziej kompleksową i ukierunkowaną. Sam fakt podpisania i realizacji kontraktu miało zdyscyplinować osobę skierowaną do aktywnego uczestnictwa w zajęciach, gdyż odmowa realizacji kontraktu może stanowić powód odmowy lub odebrania wcześniej przyznanych świadczeń z pomocy społecznej. Powiązanie to jest bardzo potrzebnym i skutecznym instrumentem w realizacji działań z zakresu reintegracji społeczno-zawodowej, szczególnie dla Klubów prowadzonych przez samorząd terytorialny. Jednakże ma też pewien minus w przypadku KIS-ów prowadzonych przez organizacje pozarządowe. Taki zapis *de facto* uzależnia funkcjonowanie tak prowadzonego klubu integracji społecznej od ośrodka pomocy społecznej. Realizacja wszelkich działań przez te jednostki musi uzgadniania z lokalnym samorządem terytorialnym. Szczególnie ma to wielkie znaczenie w sytuacji, gdy organizacje pozarządowe prowadzące kluby nie są już skazane na uzyskiwanie środków na prowadzenie działań z zakresu reintegracji społeczno-zawodowej od władz samorządowych, ale mogą pozyskiwać środki europejskie. Przepis ten może być sporym utrudnieniem, głównie dla organizacji pozarządowych prowadzących Kluby Integracji Społecznej w małych miejscowościach lub gminach wiejskich, gdzie świadomość potrzeby podejmowania aktywnych form zapobiegania wykluczeniu społecznemu nie jest jeszcze wszędzie, nawet wśród pracowników socjalnych, wysoka. Nie ma powszechnego zrozumienia, że istnieje potrzeba zmian pracy w ośrodku pomocy społecznej, a także zmiany podejścia do pracy socjalnej i ogólnie polityki społecznej. Pracownicy służb społecznych przyzwyczajeni latami tylko do rozdawnictwa pieniędzy i wypełniania druków czy formularzy nie zawsze potrafią zrozumieć, że pozostawienie osób należących do grup szczególnego ryzyka samym sobie, przyczyni się do ich dalszej marginalizacji, co w efekcie może doprowadzić do społecznego wykluczenia. Funkcjonowanie KIS-u oznacza dla nich dodatkową pracę, wypełnianie ankiet, zawieranie kontraktów socjalnych, monitorowanie uczestnictwa w zajęciach KIS, nie widzą sensu i potrzeby takich działań, a wręcz nieraz zniechęcają potencjalnych Klubowiczów do uczestnictwa w zajęciach KIS.

Przepis ten ma jednak także swoją drugą pozytywną stronę, w stosunku do klubów integracji społecznych prowadzonych przez organizacje pozarządowe. Konieczność zawierania kontraktów przez pracowników socjalnych jako warunek uczestnictwa w KIS powoduje, że kluby te nie pozostają poza wszelką kontrolą, a realizowany przez nich program reintegracji społeczno-zawodowej, choć częściowo musi być uzgadniany z ośrodkami pomocy społecznej, w dużej części mającym wykwalifikowaną i bardzo kompetentną kadre.

3. Działania podejmowane w Klubie Integracji Społecznej.

Osoby i rodziny dotknięte problemem bezrobocia należą do grup szczególnego ryzyka i pozostawienie ich samym sobie przyczyni się do ich dalszej marginalizacji co w efekcie może doprowadzić do społecznego wykluczenia. Klub powinien prowadzić kompleksowe działania o charakterze społecznym i zawodowym skierowanych do grup szczególnego ryzyka.

W Klubie Integracji Społecznej powinna być przewidziana praca zarówno z jednostką jak i z grupą. Indywidualna praca umożliwia bezpośrednie oddziaływanie na jednostkę, pomoc w rozwiązywaniu indywidualnych problemów, monitoring postępów. Praca z grupą powoduje, iż poziom motywacji grupy wpływa na motywację jej członków i ich aktywność, wspólny sukces i wynik działania dodatkowo mobilizuje do określania coraz trudniejszych celów i rozwoju.

Profil wsparcia powinien wynikać z oceny sytuacji osób zagrożonych wykluczeniem i ich rodzin na rynku pracy, dokonanej na podstawie wcześniejszych doświadczeń kadry KIS-u wyniesionych z pracy z rodzinami dysfunkcyjnymi. Walorem zaproponowanych rozwiązań powinno być indywidualne podejście do jednostki oraz systematyczne oddziaływanie na nią dzięki kompleksowym działaniom budującym motywację, utrwalającym pożądane nawyki. Tylko takie działania mogą spowodować długofalową zmianę postaw i nastawień jednostek nimi objętych.

Program realizowany w Klubie powinien zakładać eliminację najważniejszych barier w integracji społeczno-zawodowej osób długotrwale pozostających bez pracy, o niskich i zdezaktualizowanych kwalifikacjach, zagrożonych wykluczeniem zawodowym i społecznym, Bariery, na które napotykają osoby uczestniczące w zajęciach KIS można podzielić na: psychologiczne, kwalifikacyjne, społeczne i instytucjonalne.

1. Psychologiczne to nieznanostwo swoich mocnych i słabych stron, brak wiary w swoje możliwości, niskie poczucie wartości, niska samoocena, niezaradność życiowa, nieumiejętność rozwiązywania problemów, prawidłowego wyrażania emocji, zdefiniowania swojej roli w życiu i społeczeństwie, niska kultura osobista, lęk przed światem, nauką i szkoleniem się.
2. Kwalifikacyjne przejawiają się brakiem konkretnego wykształcenia i bierność zawodowa spowodowana opisanymi ww. barierami psychologicznymi oraz zbyt długim okresem pozostawania bez pracy.
3. Społeczne rozumiane jako nieumiejętność współżycia i współdziałania oraz negatywne wzorce społeczne wyniesione z domu i środowiska, w którym żyją, pozostawanie w grupie nieuznawanej społecznie i z góry ocenianej jako mniej wartościowa i nieprzydatna zawodowo i społecznie.
4. Natomiast instytucjonalne to brak wsparcia ze strony instytucji do niego powołanych, spowodowany złą polityką instytucjonalną ukierunkowaną na pomoc doraźną (wypłata zasiłków i pomoc rzeczowa nie zaś kompleksowe działania zmierzające do zmiany postawy), powodującą dalszą patologię w postaci utrwalania postawy roszczeniowej.

Program klubu powinien zakładać konkretne, kompleksowe działania stanowiące innowacyjne propozycje w działalności instytucjonalnej. Jego celem powinna być eliminacja ww. barier u osób objętych działaniem klubu, a za ich pośrednictwem w ich rodzinach i środowisku. Na bazie działań podejmowanych w KIS, poprzez różnego rodzaju metody zmierzające do kompleksowego oddziaływania na klubowiczów, zarówno w zakresie wiedzy, umiejętności, jak i postawy, powinien zostać stworzony szerszy i komplementarny program, skutecznie rozwiązujący problemy osób objętych problemem. Dzięki niemu możliwe będzie budowanie motywacji, usamodzielnienie, aktywizacja społeczna i zawodowa, nauka zaradności, kształcenie społecznie pożądaných nawyków i umiejętności, podnoszenie kwalifikacji, otwarcie na nowe możliwości.

Zgodnie z przepisem art. 18 ust. 2 ustawy o zatrudnieniu socjalnym w klubach integracji społecznej można organizować w szczególności:

- a) działania mające na celu pomoc w znalezieniu pracy na czas określony lub na czas wykonania określonej pracy, w pełnym lub niepełnym wymiarze czasu pracy u pracodawców, wykonywania usług na podstawie umów cywilnoprawnych oraz przygotowanie do podjęcia zatrudnienia;
- b) prace społecznie użyteczne;
- c) roboty publiczne;
- d) poradnictwo prawne;
- e) działalność samopomocową w zakresie zatrudnienia, spraw mieszkaniowych i socjalnych.

Katalog działań podejmowanych przez Klub, analogicznie, jak grup kwalifikujących się do uczestnictwa w KIS, nie jest enumeratywny i może, a nawet powinien zostać rozszerzony przez prowadzących. Szczegółowy plan pracy Klubu Integracji Społecznej został umieszczony w rozdziale piątym poradnika.

3. KIS współorganizatorem miejsc pracy dla Klubowiczów - zatrudnienie tymczasowe dla uczestników i absolwentów KIS.

Jednym z podstawowych działań Klubu Integracji Społecznej jest organizowanie i prowadzenie we współpracy z powiatowymi urzędami pracy programów zatrudnienia tymczasowego. Elementami tym programów mogą być:

1) Roboty publiczne

Roboty publiczne to zatrudnienie bezrobotnego w okresie nie dłuższym niż 12 miesięcy przy wykonywaniu prac organizowanych przez gminy, organizacje pozarządowe statutowo zajmujące się problematyką: ochrony środowiska, kultury, oświaty, kultury fizycznej i turystyki, opieki zdrowotnej, bezrobocia oraz pomocy społecznej, a także spółki wodne i ich związki, jeżeli prace te są finansowane lub dofinansowane ze środków samorządu terytorialnego, budżetu państwa, funduszy celowych, organizacji pozarządowych, spółek wodnych i ich związków.

Organizator robót publicznych składa wniosek o organizowanie robót publicznych do powiatowego urzędu pracy właściwego ze względu na miejsce wykonywania tych robót. Starosta, w imieniu którego działa Dyrektor Powiatowego Urzędu Pracy zawiera umowę z organizatorem robót publicznych, która w szczególności określa prawa i obowiązki stron oraz wysokość i tryb przekazywania refundacji. Natomiast organizator zawiera umowę o pracę z osobą skierowaną do robót publicznych.

Pracodawca – organizator robót publicznych otrzymuje w okresie trwania robót publicznych zwrot kosztów poniesionych na wynagrodzenia, nagrody oraz składki na ubezpieczenie społeczne skierowanych osób bezrobotnych. Okres i kwota refundacji są uzależnione od czasu trwania robót publicznych. Kwota refundacji podlega negocjacji. Organizator robót publicznych może wskazać pracodawcę, u którego będą wykonywane roboty publiczne.

Do robót publicznych mogą być kierowane:

- 1) Na okres do 6 miesięcy osoby bezrobotne, o których mowa w art. 49 pkt 2-7 tj. :
 - a) bezrobotni długotrwale albo po zakończeniu realizacji kontraktu socjalnego, o którym mowa w art. 50 ust. 2 pkt 2, albo kobiety, które nie podjęły zatrudnienia po urodzeniu dziecka,
 - b) bezrobotni powyżej 50 roku życia,
 - c) bezrobotni bez kwalifikacji zawodowych, bez doświadczenia zawodowego lub bez wykształcenia średniego,
 - d) bezrobotni samotnie wychowujących co najmniej jedno dziecko do 18 roku życia,
 - e) bezrobotni, którzy po odbyciu kary pozbawienia wolności nie podjęli zatrudnienia,
 - f) bezrobotni niepełnosprawni,
 - g) a także bezrobotni - dłużnicy alimentacyjnymi, w rozumieniu przepisów o pomocy osobom uprawnionym do alimentów.
- 2) Na okres do 6 miesięcy do pracy niezwiązanej z wyuczonym zawodem, w wymiarze nieprzekraczającym połowy wymiaru czasu pracy, mogą być kierowane osoby bezrobotne, o których mowa w (art. 49 pkt 1 i 2) tj. :
 - a) bezrobotni do 25 roku życia,
 - b) bezrobotni długotrwale albo po zakończeniu realizacji kontraktu socjalnego, o którym mowa w art. 50 ust. 2 pkt 2, albo kobiety, które nie podjęły zatrudnienia po urodzeniu dziecka,
 - c) a także bezrobotni będący dłużnikami alimentacyjnymi w rozumieniu przepisów o pomocy osobom uprawnionym do alimentów.
- 3) Na okres do 12 miesięcy osoby bezrobotne, o których mowa w art. 49 pkt 2-7, a także bezrobotni będący dłużnikami alimentacyjnymi, jeżeli refundacja obejmuje koszty poniesione za co drugi miesiąc ich zatrudnienia.

Starosta zwraca organizatorowi robót publicznych część kosztów poniesionych na

wynagrodzenia, nagrody oraz składki na ubezpieczenia społeczne bezrobotnych w wysokości uprzednio uzgodnionej nieprzekraczającej jednak kwoty 50 % przeciętnego wynagrodzenia obowiązującego w ostatnim dniu zatrudnienia każdego rozliczanego miesiąca i składek na ubezpieczenia społeczne od refundowanego wynagrodzenia.

W przypadku Pracodawców będących przedsiębiorcami zastosowanie mają dodatkowo przepisy dot. pomocy publicznej.

Podstawa prawna:

1. Art. 2 ust.1 pkt 32, art. 57 ustawy z dnia 20 kwietnia 2004 r. o promocji zatrudnienia i instytucjach rynku pracy (tekst jedn. Dz. U. z 2008r. Nr 69, poz. 415 z późn. zm.).
2. Rozporządzenie Ministra Pracy i Polityki Społecznej z dnia 7 stycznia 2009r. w sprawie organizowania prac interwencyjnych i robót publicznych oraz jednorazowej refundacji kosztów z tytułu opłaconych składek na ubezpieczenie społeczne(Dz. U. z 2009r. Nr 5, poz. 25).

2) Prace społecznie użyteczne

Prace społecznie użyteczne to prace wykonywane przez bezrobotnych bez prawa do zasiłku na skutek skierowania przez Starostę, w imieniu którego działa Dyrektor Powiatowego Urzędu Pracy, organizowane przez gminę w jednostkach organizacyjnych pomocy społecznej, organizacjach lub instytucjach statutowo zajmujących się pomocą charytatywną lub na rzecz społeczności lokalnej.

Do prac społecznie użytecznych, wykonywanych na terenie gminy, w której bezrobotny zamieszkuje lub przebywa, mogą zostać skierowane osoby bezrobotne bez prawa do zasiłku korzystające ze świadczeń z pomocy społecznej, uczestniczące w kontrakcie socjalnym, indywidualnym programie usamodzielniania, lokalnym programie pomocy społecznej lub indywidualnym programie zatrudnienia socjalnego, jeżeli podjęły uczestnictwo w tych formach w wyniku skierowania powiatowego urzędu pracy, na podstawie art. 50 ust. 2.

Skierowanie do prac społecznie użytecznych nie powoduje utraty statusu bezrobotnego na czas wykonywania prac. Bezrobotny skierowany do prac społecznie użytecznych może zostać pozbawiony statusu osoby bezrobotnej m.in. w przypadku:

- a) nie zgłoszenia się do wykonywania prac społecznie użytecznych,
- b) nie podjęcia przydzielonych prac społecznie użytecznych,
- c) opuszczenia miejsca wykonywania prac społecznie użytecznych,
- d) naruszenia porządku i dyscypliny w miejscu wykonywania prac społecznie użytecznych.

Wymiar czasu pracy wynosi do 10 godzin w tygodniu. Wysokość świadczenia: za każdą godzinę wykonywania prac społecznie użytecznych wynosi 6,61 zł. Świadczenie podlega waloryzacji na zasadach określonych w art.72 ust. 6. Świadczenie nie przysługuje za okres nie wykonywania pracy, w tym za okres udokumentowanej niezdolności do pracy.

Podstawa prawna:

1. Art. 2 ust. 1 pkt 23, art. 73 a ustawy z dnia 20 kwietnia 2004 r. o promocji zatrudnienia i instytucjach rynku pracy (tekst jedn. Dz. U. z 2008r. Nr 69, poz. 415 z późn. zm.).
2. Rozporządzenie Ministra Gospodarki i Pracy z dnia 25 października 2005r. w sprawie trybu organizowania prac społecznie użytecznych (Dz. U. 210, poz. 1745).

3) Zatrudnienie wspierane

Uczestnika Klubu Integracji Społecznej - na wniosek pracownika socjalnego, powiatowy

urząd pracy może skierować do pracy u pracodawcy. Skierowanie do pracy w ramach zatrudnienia wspieranego, odbywa się na podstawie umowy zawartej między starostą, a pracodawcą, w której pracodawca zobowiązuje się do zatrudnienia skierowanego uczestnika przez okres nie krótszy niż 12 miesięcy, a starosta do refundowania pracodawcy części wypłaconego tej osobie wynagrodzenia przez okres pierwszych 12 miesięcy, w wysokości nieprzekraczającej:

- a) 100 % zasiłku dla bezrobotnych wraz ze składką na ubezpieczenia społeczne, w pierwszych 3 miesiącach;
- b) 80 % zasiłku dla bezrobotnych wraz ze składką na ubezpieczenia społeczne, w 3 kolejnych miesiącach;
- c) 60 % zasiłku dla bezrobotnych wraz ze składką na ubezpieczenia społeczne, w następnych 6 miesiącach.

W przypadku Pracodawców będących przedsiębiorcami zastosowanie mają dodatkowo przepisy dot. pomocy publicznej.

Podstawa prawna:

Art. 16 ustawy o zatrudnieniu socjalnym z dnia 13 czerwca 2003r. (Dz. U. z 2003r., Nr 122, poz. 1143 z późn. zm.).

4) Staż

Oznacza nabywanie przez bezrobotnego umiejętności praktycznych do wykonywania pracy przez wykonywanie zadań w miejscu pracy, bez nawiązania stosunku pracy z Organizatorem stażu.

Pracodawca - Organizator składa wnioski o zawarcie umowy o zorganizowanie stażu do wybranego powiatowego urzędu pracy. Staż odbywa się na podstawie umowy zawartej pomiędzy Starostą w imieniu, którego działa Dyrektor Powiatowego Urzędu Pracy a Organizatorem stażu, według programu określonego w umowie. Umowa w szczególności określa prawa i obowiązki stron.

U organizatora stażu, którym jest pracodawca, staż mogą odbywać jednocześnie bezrobotni w liczbie nieprzekraczającej liczby pracowników zatrudnionych u Organizatora w dniu składania wniosku w przeliczeniu na pełny wymiar czasu pracy. U organizatora stażu, który nie jest pracodawcą, staż może odbywać jednocześnie jeden bezrobotny.

Do odbycia stażu przez okres :

- 1) Nieprzekraczający 6 miesięcy, może zostać skierowana osoba:
 - a) bezrobotna długotrwale lub kobiety, które nie podjęły zatrudnienia po urodzeniu dziecka,
 - b) bezrobotna powyżej 50 roku życia,
 - c) bezrobotna, bez kwalifikacji zawodowych, bez doświadczenia zawodowego lub bez wykształcenia średniego,
 - d) bezrobotna samotnie wychowująca co najmniej jedno dziecko do 18 roku życia,
 - e) bezrobotna, która po odbyciu kary pozbawienia wolności nie podjęła zatrudnienia,
 - f) bezrobotna niepełnosprawna.
- 2) Nieprzekraczający 12 miesięcy może zostać skierowana osoba:
 - a) bezrobotna do 25 roku życia,
 - b) bezrobotna, która w okresie 12 miesięcy od dnia określonego w dyplomie, świadectwie lub innym dokumencie poświadczającym ukończenie szkoły wyższej, nie ukończyła 27 roku życia.

Bezrobotny nie może odbywać ponownie stażu u tego samego organizatora na tym samym stanowisku pracy, na którym wcześniej odbywał staż, przygotowanie zawodowe w miejscu pracy lub przygotowanie zawodowe dorosłych. Za okres odbywania stażu bezrobotnemu przysługuje stypendium w wysokości 120 % zasiłku dla bezrobotnych od 01.01.2010r. - 860,40 zł

Na wniosek bezrobotnego odbywającego staż Organizator jest obowiązany do udzielenia dni wolnych w wymiarze 2 dni za każde 30 dni kalendarzowych odbywania stażu. Za dni wolne przysługuje stypendium.

Podstawa prawna:

1. Art. 2 ust. 1 pkt 34, art. 53 ustawy z dnia 20 kwietnia 2004 r. o promocji zatrudnienia i instytucjach rynku pracy (tekst jedn. Dz. U. z 2008r. Nr 69, poz. 415 z późn. zm.).
2. Rozporządzenie ministra pracy i polityki społecznej z dnia 20 sierpnia 2009 r. w sprawie szczegółowych warunków odbywania stażu przez bezrobotnych (Dz. U. Nr 142, poz.1160).

5) Przygotowanie zawodowe dorosłych

Jest to instrument aktywizacji w formie praktycznej nauki zawodu dorosłych lub przyuczenia do pracy dorosłych, realizowany bez nawiązania stosunku pracy z pracodawcą, według programu obejmującego nabywanie umiejętności praktycznych i wiedzy teoretycznej, zakończonego egzaminem.

Celem przygotowania zawodowego dorosłych jest m.in. zwiększenie uczestnictwa osób dorosłych w kształceniu ustawicznym oraz umożliwienie uzupełnienia kwalifikacji i umiejętności odpowiadających potrzebom pracodawców.

Osoby uprawnione do odbycia przygotowania zawodowego dorosłych to:

1. Osoby bezrobotne (np. uczestnicy KIS).
2. Osoby poszukujące pracy, które:
 - a) otrzymują świadczenie socjalne przysługujące na urlopie górniczym lub górniczy zasiłek socjalny, określone w odrębnych przepisach;
 - b) uczestniczą w zajęciach w Centrum Integracji Społecznej lub indywidualnym programie integracji, o którym mowa w przepisach o pomocy społecznej;
 - c) są żołnierzami rezerwy;
 - d) pobierają rentę szkoleniową;
 - e) pobierają świadczenie szkoleniowe przyznawane przez pracodawcę na wniosek pracownika, przysługujące po rozwiązaniu stosunku pracy lub stosunku służbowego na czas udziału pracownika w szkoleniu, w okresie nie dłuższym niż 6 miesięcy.

Starosta kieruje osobę uprawnioną do odbycia przygotowania zawodowego dorosłych u pracodawcy na jej wniosek składany we właściwym ze względu na miejsce zamieszkania powiatowym urzędzie pracy, po pozytywnym zaopiniowaniu przez specjalistę do spraw rozwoju zawodowego lub na wniosek specjalisty do spraw rozwoju zawodowego.

Przygotowanie zawodowe dorosłych jest realizowane na podstawie umowy w sprawie realizacji przygotowania zawodowego dorosłych zawieranej między starostą a pracodawcą lub między starostą, pracodawcą i instytucją szkoleniową, wpisaną do rejestru prowadzonego przez Wojewódzki Urząd Pracy.

Przygotowanie zawodowe dorosłych jest realizowane według programu ukierunkowanego na nabywanie umiejętności praktycznych oraz zdobywanie wiedzy teoretycznej, niezbędnych do wykonywania zadań zawodowych, przygotowanego przez pracodawcę lub instytucję szkoleniową we współpracy z pracodawcą.

Formy przygotowania zawodowego dorosłych:

- 1) Praktyczna nauka zawodu dorosłych – forma przygotowania zawodowego dorosłych umożliwiająca uzyskanie tytułu zawodowego lub tytułu czeladnika, czas trwania: od 12 do 18 miesięcy.
- 2) Przyuczenie do pracy dorosłych – forma przygotowania zawodowego dorosłych,

umożliwiająca uzyskanie wybranych kwalifikacji zawodowych lub umiejętności potwierdzonych zaświadczeniem. Czas trwania: od 3 do 6 miesięcy

Wymiar czasu odbywania przygotowania zawodowego dorosłych nie może przekraczać 8 godzin zegarowych dziennie i 40 godzin zegarowych tygodniowo. Nabywanie umiejętności praktycznych obejmuje co najmniej 80 % czasu odbywania przygotowania zawodowego dorosłych i jest realizowane u pracodawcy.

Uprawnienia osoby odbywającej przygotowanie zawodowe dorosłych

- 1) Uczestnikowi przygotowania zawodowego dorosłych przysługuje stypendium w wysokości do 100% zasiłku, a dla bezrobotnych posiadających wykształcenie gimnazjalne lub niższe, bez kwalifikacji zawodowych oraz powyżej 50 roku życia – do 120 % kwoty zasiłku. Warunkiem przyznania pełniej kwoty stypendium jest miesięczny wymiar godzin przygotowania zawodowego dorosłych. Liczba godzin przygotowania zawodowego dorosłych powinna wynosić nie mniej niż 150 godzin miesięcznie. W przypadku niższego miesięcznego wymiaru godzin wysokość stypendium ustala się proporcjonalnie
- 2) Dni wolne w wymiarze 2 dni za każde 30 dni kalendarzowych odbywania przygotowania zawodowego dorosłych (za dni wolne przysługuje stypendium).
- 3) Ubezpieczenie emerytalne, rentowe i wypadkowe.
- 4) Starosta może sfinansować koszty przejazdu do miejsca odbywania przygotowania zawodowego dorosłych, a w przypadku gdy przygotowanie zawodowe dorosłych odbywa się w miejscowości innej, niż miejsce zamieszkania, także koszty zakwaterowania i wyżywienia.
- 5) Uczestnik zachowuje prawo do stypendium za okres udokumentowanej niezdolności do pracy (zaświadczenie lekarskie na druku ZUS ZLA), przypadający w okresie odbywania przygotowania zawodowego dorosłych.

Podstawa prawna:

1. Ustawa z dnia 20.04.2004r. o promocji zatrudnienia i instytucjach rynku pracy (Dz.U. z 2008 r. Nr 69, poz. 415 z późn. zm.).
2. Rozporządzenie Ministra Pracy i Polityki społecznej 7 kwietnia 2009 r. w sprawie przygotowania zawodowego dorosłych (Dz.U. Nr.61, poz.502).

Rozdział IV

Zewnętrzne źródła finansowania tworzenia i działalności KIS.

W przypadku gdy podmiotem prowadzącym klub integracji społecznej jest samorząd terytorialny, zestawienie planowanych wydatków i dochodów klubu (preliminarz) powinno zostać ujęte w planie finansowym jednostki prowadzącej i na tej podstawie uchwalony budżet klubu przez organ stanowiący jednostki samorządu terytorialnego.

Natomiast w sytuacji KIS-u prowadzonego przez organizację pozarządową oraz gdy samorząd terytorialny nie zapewnił w pełni środków na realizację programu reintegracji -społeczno zawodowej (a tak jest w większości przypadków) klub musi poszukiwać na swoją działalność zewnętrznych źródeł finansowania. Mogą to być źródła publiczne i w ograniczonym zakresie niepubliczne.

I. Źródła publiczne

Podstawową formą przekazywania organizacjom pozarządowym przez organy administracji publicznej (Gminę, Regionalne Ośrodki Pomocy Społecznej, Wydziały Polityki Społecznej Urzędów Wojewódzkich) środków publicznych jest konkurs. Wymóg jego przeprowadzenia zawierają zarówno ustawa o działalności pożytku publicznego i o wolontariacie, jak i ustawa o pomocy społecznej, ustawa o przeciwdziałaniu przemocy w rodzinie, ustawa o promocji zatrudnienia i instrumentach rynku pracy. Realizacja zadań z zakresu ustawy o pomocy społecznej może być zlecona przez ministra właściwego do spraw zabezpieczenia społecznego (czyli Ministra Pracy i Polityki Społecznej) ⁹ i wojewodów¹⁰ także jednostkom samorządu lokalnego (np. klubom prowadzonym przez gminę lub ośrodek pomocy społecznej). Procedury przekazywania środków w ramach tych ustaw zostały ujednoczone i są przekazywane na podstawie trybu określonego w ustawie o działalności pożytku publicznego.

Otwarty konkurs ofert to określony ustawą o działalności pożytku publicznego i o wolontariacie¹¹ sposób na wybranie organizacji, które otrzymają od władz publicznych dotacje na realizację zadań. Konkurs powinien być ogłoszony w Biuletynie Informacji Publicznej (BIP) – właściwym dla danego urzędu, na stronie internetowej urzędu ogłaszającego konkurs oraz na tablicy ogłoszeń (w urzędzie). Ogłoszenie o konkursie powinno zawierać określenie rodzaju zadania, które ma być dotowane oraz wysokość środków publicznych przeznaczonych na dotację.

Oferta, którą składają organizacje w odpowiedzi na ogłoszenie o konkursie musi zawierać w szczególności:

- a) szczegółowy opis zadania publicznego proponowanego do realizacji;
- b) termin i miejsce realizacji zadania publicznego;
- c) kalkulację przewidywanych kosztów realizacji zadania publicznego;
- d) informację o wcześniejszej działalności organizacji pozarządowej, składającej ofertę;
- e) informację o posiadanych przez organizację zasobach rzeczowych i kadrowych (czyli jakim sprzętem dysponuje, ilu ma pracowników, współpracowników lub wolontariuszy, którzy będą zaangażowani w realizację zadania), zapewniających wykonanie zadania publicznego oraz o planowanej wysokości środków finansowych na realizację danego zadania pochodzących z innych źródeł;
- f) deklarację o zamiarze odpłatnego lub nieodpłatnego wykonania zadania publicznego.

Oferta musi zostać złożona na właściwym wzorze. Wzór oferty określa rozporządzenie ministra właściwego ds. zabezpieczenia społecznego.

Jednak ustawa o działalności pożytku publicznego i o wolontariacie przewiduje możliwość przekazania organizacji środków na realizację zadania z pominięciem procedury konkursowej¹².

Organizacja pozarządowa może zwrócić się do swojego samorządu z wnioskiem o udzielenie dofinansowania lub sfinansowanie realizacji zadania publicznego poza konkursem, a samorząd może przychylić się do tej prośby o ile:

- a) uzna, że realizacja takiego zadania jest potrzebna w lokalnej społeczności;
- b) wysokość dofinansowania lub finansowania zadania publicznego nie przekracza kwoty 10 tys. zł;
- c) zadanie publiczne zostanie zrealizowane w ciągu 90 dni.

9. Art 23 ust 1 pkt 7a ustawy z dnia 12 marca 2004 r. o pomocy społecznej (Dz. U. Nr 175, poz. 1362 z późn. zm.).

10. Art. 22 pkt 14 ustawy z dnia 12 marca 2004 r. o pomocy społecznej (Dz. U. Nr 175, poz. 1362 z późn. zm.).

11. Art. 13 ustawy z dnia 24 kwietnia 2003 r. o działalności pożytku publicznego i o wolontariacie (Dz. U. Nr 96, poz. 873 z późn. zm.).

12. Art. 19a ustawy z dnia 24 kwietnia 2003 r. o działalności pożytku publicznego i o wolontariacie (Dz. U. Nr 96, poz. 873 z późn. zm.).

Aby skorzystać z tej możliwości organizacja musi złożyć w urzędzie kompletną ofertę realizacji zadania. Urząd (organ wykonawczy, czyli burmistrz, prezydent miasta lub wójt), ma 7 dni od daty wpłynięcia oferty na podjęcie decyzji, czy chce wesprzeć taką inicjatywę i po podjęciu pozytywnej decyzji, na ogłoszenie tej oferty w Biuletynie Informacji Publicznej, w siedzibie jednostki samorządu terytorialnego (np. na tablicy ogłoszeń) oraz na stronie internetowej urzędu. Następnie czeka kolejne 7 dni na ewentualne uwagi do oferty, które może zgłaszać każdy. Po upływie 7 dni i po rozpatrzeniu uwag urząd zawiera umowę o wsparcie lub powierzenie realizacji zadania publicznego. Oferta złożona przez organizację jest załącznikiem do tej umowy. Jedna organizacja nie może w jednym roku kalendarzowym otrzymać w ten sposób więcej niż 20 tys. zł..

Możliwość przekazania dotacji bez procedury konkursowej jest zastrzeżona wyłącznie dla jednostek samorządu terytorialnego – nie mogą jej stosować organy administracji rządowej (województwie, szefowie urzędów centralnych, ministrowie).

Inną dopuszczalną przez prawo możliwością przekazania środków organizacji z pominięciem procedur konkursowych są przepisy ustawy Prawo zamówień publicznych.¹³ Administracja publiczna może zlecić organizacji pozarządowej bez konkursu i bez przetargu realizację zadania, którego wartość nie przekracza równowartości kwoty 14 tys. euro. Jest to jednak możliwość dostępna tylko dla tych organizacji, które prowadzą działalność gospodarczą.

Źródłem finansowania założenia i działalności klubów integracji społecznej mogą być rządowe i resortowe programy, w tym m.in.:

- 1) Fundusz Inicjatyw Obywatelskich(FIO) jest rządowym programem wieloletnim, przyjętym w drodze uchwały Rady Ministrów i powierzonym do realizacji ministrowi właściwemu do spraw zabezpieczenia społecznego (obecnie jest to minister pracy i polityki społecznej).

Podstawowym celem FIO¹⁴ jest finansowe wsparcie inicjatyw obywatelskich z udziałem organizacji pozarządowych, podejmowanych na rzecz:

- a) wspierania działań inicjowanych przez organizacje pozarządowe w zakresie realizacji zadań publicznych, o których mowa w ustawie o działalności pożytku publicznego i o wolontariacie,
- b) wspierania rozwoju współpracy pomiędzy sektorem pozarządowym i publicznym,
- c) wspierania działań organizacji pozarządowych umożliwiających im korzystanie ze środków Unii Europejskiej,
- d) wspierania działań o charakterze interdyscyplinarnym w zakresie inicjatyw obywatelskich, wymagających, z obiektywnych powodów, zintegrowanej, w oparciu o kryterium sektorowo-branżowe lub terytorialne, określonej formuły aktywności organizacji pozarządowych,
- e) promocji dobrych praktyk, modelowych rozwiązań w zakresie funkcjonowania zasady pomocniczości, standardów współpracy, kształtowania demokratycznego ładu społecznego.

FIO jest programem dotacyjnym adresowanym do organizacji nienastawionych na zysk, który powstał w celu pobudzenia oraz wzmocnienia inicjatyw obywatelskich z udziałem sektora organizacji pozarządowych. Jego funkcjonowanie ma charakter komplementarny w stosunku do już istniejących rozwiązań i praktyk w tym zakresie. Podstawą Programu jest stworzenie idei wzmocnienia sektora obywatelskiego w Polsce, która realizowana jest przez Rząd za pomocą

13. Ustawa Prawo zamówień publicznych z dnia 29 stycznia 2004 r. (Dz. U. Nr. Nr 19, poz. 177 z późn. zm.).

14. Program operacyjny Fundusz inicjatyw obywatelskich na lata 2009-2013 – załącznik do uchwały Rady Ministrów nr 238/2008 z dnia 4 listopada 2008 roku.

instrumentów prawnych, instytucjonalnych i infrastrukturalnych i finansowych.

- 2) Program Ministerstwa Pracy i polityki Społecznej „Aktywne formy przeciwdziałania wykluczeniu społecznemu”¹⁵.

Koncepcja tego programu zmierza do zintensyfikowania w kraju działań wykorzystujących instrumentarium dwóch ustaw a mianowicie: ustawy z 13 czerwca 2003 roku o zatrudnieniu socjalnym, ustawy z dnia 20 kwietnia 2004 r. o promocji zatrudnienia i instytucjach rynku pracy oraz szerszego wykorzystania wprowadzonego od 1 listopada 2005 roku instrumentu aktywizacji osób bezrobotnych, którym są programy prac społecznie użytecznych.

Jednym z celów Programu jest wskazanie i promowanie dobrych wzorców współpracy różnych partnerów instytucjonalnych, w tym centrów integracji społecznej, ośrodków pomocy społecznej, oraz urzędów pracy na obszarze powiatu a nawet całego województwa, działających na rzecz likwidacji czynników uznanych jako te, które w zdecydowany sposób determinują aktualną trudną sytuację grup najbardziej narażonych na wykluczenie społeczne.

Realizacja poszczególnych komponentów Programu ma pozwolić na szybsze wydostawanie się osób, bądź rodzin z kręgu ubóstwa stwarzając im szanse aktywnego włączenia się w przełamywanie podstawowych barier w powrocie na rynek pracy i pełnieniu ról społecznych.

Realizatorami programu mogą być:

- a) samorządy gmin i powiatów oraz regionalne ośrodki polityki społecznej i wojewódzkie urzędy pracy,
- b) organizacje pozarządowe, posiadające doświadczenie w działalności na rzecz przeciwdziałania wykluczeniu społecznemu,
- c) centra i kluby integracji społecznej, jakie działały w 2005 roku, świadcząc usługi wobec grup szczególnego ryzyka na rynku pracy.

Program zakłada uzyskanie następujących celów:

- a) mobilizację samorządów gminnych do tworzenia partnerstw na rzecz organizowania centrów i klubów integracji społecznej, szczególnie na obszarach wiejskich i małomiasteczkowych, a także wykorzystywania programów prac społecznie użytecznych,
- b) wzmocnienie roli i funkcji centrów integracji społecznej, poprzez przeprowadzenie przez nie kampanii edukacyjno - szkoleniowej dla przyszłych kadr nowopowstających centrów i klubów,
- c) promowanie dobrych praktyk, szczególnie w zakresie zawiązywania partnerstw pomiędzy instytucjami administracji samorządowej oraz organizacjami obywatelskimi.

W 2010 r. kontynuowane są działania wspierające najefektywniejsze lokalne projekty, jakie zainicjują samorządy gmin, oraz organizacje pozarządowe we współpracy z jednostkami organizacyjnymi pomocy społecznej i publicznych służb zatrudnienia.¹⁶

Cele, którym wsparcie ze strony Ministra Pracy i Polityki Społecznej ma służyć to:

- 1) wzmocnienie lokalnej współpracy pomiędzy instytucjami rynku pracy i pomocy społecznej z wykorzystaniem instytucji świadczących usługi reintegracji społecznej i zawodowej. Realizacja celu odbywa się w formule konkursowej, przy pomocy której wybrane zostaną najefektywniejsze projekty samorządów gminnych lub organizacji pozarządowych, w konkursie pt: „Podmiot zatrudnienia socjalnego partnerem ośrodka pomocy społecznej i powiatowego urzędu pracy w realizacji kontraktów socjalnych;
- 2) wykorzystanie programów prac społecznie użytecznych i robót publicznych dla poprawy gminnych zasobów mieszkaniowych, w tym przeznaczonych dla osób zagrożonych

15. Program „Aktywne formy przeciwdziałania wykluczeniu społecznemu” MPiPS Warszawa 2006.

16. Harmonogram programu „Aktywne formy przeciwdziałania wykluczeniu społecznemu” na 2010 r., Warszawa styczeń 2010 rok.

wykluczeniem społecznym. Formułą realizacyjną będzie także konkurs Ministra Pracy i Polityki Społecznej pt.: „Gminne programy aktywizacji społeczno – zawodowej na rzecz budownictwa socjalnego”.

Zdecydowanie jednak największym źródłem na pozyskanie środków na działalność z zakresu reintegracji społeczno-zawodowej są środki europejskie, a najważniejsze z nich to:

1) Program Operacyjny Kapitał Ludzki (PO KL).

PO KL realizuje założenia odnowionej Strategii Lizbońskiej, zgodnie z którą, Europa stanie się atrakcyjnym miejscem do inwestowania i podejmowania pracy. By to osiągnąć konieczny jest rozwój nauki, podnoszenie poziomu innowacyjności oraz tworzenie większej liczby trwałych miejsc pracy. Założenia Strategii Lizbońskiej oraz cele polityki spójności krajów unijnych sprzyjają rozwojowi kapitału ludzkiego i społecznego, co przyczynia się do wzrostu konkurencyjności gospodarki. Celem Programu PO KL jest wzrost poziomu zatrudnienia i spójności społecznej. Działania realizowane w ramach PO KL (10 priorytetów) koncentrują się na obszarach dotyczących m.in.: zatrudnienia, edukacji, integracji społecznej, ułatwienia w dostosowaniu się pracowników i przedsiębiorstw do zmian zachodzących w gospodarce, a także zagadnieniach związanych z rozwojem zasobów ludzkich na terenach wiejskich, budowy sprawnej i skutecznej administracji publicznej wszystkich szczebli oraz promocji zdrowia. Spośród priorytetów programu środki na reintegrację społeczno-zawodową można pozyskiwać z dwóch z nich. Są to:

Priorytet VII Promocja integracji społecznej

W ramach Priorytetu VII podejmowane są przede wszystkim działania zmierzające do ułatwienia dostępu do rynku pracy osobom zagrożonym wykluczeniem społecznym oraz rozwijania instytucji ekonomii społecznej, jako skutecznej formy integracji społeczno –zawodowej. Ważnym elementem wsparcia jest eliminowanie różnego rodzaju barier (organizacyjnych, prawnych czy psychologicznych) na jakie napotykają osoby zagrożone wykluczeniem społecznym. Wobec tych osób zostaną zastosowane instrumenty aktywnej integracji, mające na celu przywrócenie osób wykluczonych na rynek pracy oraz ich integrację ze społeczeństwem, poprzez przywrócenie zdolności lub możliwości zatrudnienia, uzyskanie wsparcia dochodowego oraz wyeliminowanie przeszkód napotykanych przez osoby i rodziny w procesie dostępu do praw i usług społecznych, a przez to wspierających ich powrót do zatrudnienia lub innej pracy zarobkowej. Istotne jest również tworzenie warunków sprzyjających rozwojowi adaptacyjnych form zatrudnienia, w tym w sektorze ekonomii społecznej (organizacje pozarządowe, spółdzielnie pracy, spółdzielnie inwalidów i niewidomych, spółdzielnie socjalne), która łącząc cele społeczne z ekonomicznymi stanowi skuteczny instrument aktywizacji osób doświadczających trudności związanych z wejściem i utrzymaniem się na rynku pracy. W tym kontekście kluczowe znaczenie ma wspieranie przedsiębiorczości społecznej i podmiotów działających na rzecz jej rozwoju, m.in. poprzez doradztwo, szkolenia oraz usługi finansowo - prawne.

Wsparcie w ramach Priorytetu przeznaczone jest nie tylko dla podmiotów ekonomii społecznej, ale również dla instytucji powołanych do jej wspierania, które poprzez dostarczanie niezbędnej wiedzy i doświadczenia w zakresie zasad prowadzenia działalności gospodarczej, zarządzania zasobami ludzkimi czy stosowania przepisów prawnych, umożliwiają rozwój i funkcjonowanie gospodarki społecznej. Dodatkowym elementem wsparcia na rzecz mieszkańców obszarów wiejskich, będzie system małych grantów finansowych, za pomocą którego wspierane będą inicjatywy ukierunkowane na podnoszenie zdolności do zatrudnienia, zwiększenie mobilności i aktywności społecznej mieszkańców i rozwój lokalnych inicjatyw na obszarach wiejskich, w celu

zmniejszenia różnicowań pomiędzy tymi obszarami a ośrodkami miejskimi.

Poddziałanie 7.1.1 Rozwój i upowszechnianie aktywnej integracji przez ośrodki pomocy społecznej i 7.1.2 Rozwój i upowszechnianie aktywnej integracji przez powiatowe centra pomocy rodzinie

Zasady pozyskiwania środków na działalność klubów w ramach działania 7.1 opisują „Wytyczne w zakresie współpracy ośrodków pomocy społecznej i powiatowych centrów pomocy rodzinie z Klubami Integracji Społecznej w ramach realizacji projektów systemowych Programu Operacyjnego Kapitał Ludzki – Działanie 7.1.1 i 7.1.2.”¹⁷.

W ramach realizacji projektów systemowych, gminy (Ośrodki Pomocy Społecznej) oraz powiat (Powiatowe Centra Pomocy Rodzinie) zgodnie z dokumentem „Zasady przygotowania realizacji i rozliczania projektów systemowych Ośrodków Pomocy Społecznej, Powiatowych Centrów Pomocy Rodzinie, mogą kierować uczestników do uczestnictwa w zajęciach Klubu Integracji Społecznej. Udział w zajęciach Klubu Integracji Społecznej stanowi wydatek kwalifikowalny jako instrument aktywnej integracji w ramach kontraktów socjalnych (lub innych indywidualnych form) oraz programów aktywności lokalnej i programów integracji społecznej i zawodowej osób niepełnosprawnych.

Możliwe są cztery formy współpracy beneficjenta realizującego projekt systemowy z Klubem Integracji Społecznej:

- a) prowadzenie klubu przez beneficjenta jako jednostki własnej;
- b) realizacja projektu partnerskiego przez beneficjenta z jednostką lub organizacją prowadzącą klub (wówczas beneficjent z partnerem składają wspólnie wniosek o dofinansowanie);
- c) zakup instrumentu aktywnej integracji w trybie przewidzianym dla przepisów o zamówieniach publicznych, a w przypadku zakupu poniżej 14,0 tys. euro zapytanie ofertowe;
- d) zlecenia realizacji zadania publicznego – prowadzenie zajęć w klubie – w trybie przepisów o działalności pożytku publicznego i wolontariacie.

W każdym przypadku skierowanie do uczestnictwa oznacza zgodnie z systemem realizacji PO KL, sfinansowanie kosztów pobytu uczestnictwa w uzgodnionej wysokości lub sfinansowanie kosztów funkcjonowania klubu w zakresie odpowiadającej uczestnictwu osób skierowanych.

Punktem wyjścia przy analizie kalkulacji kosztów uczestnictwa w programie zajęć przewidzianym dla danego projektu, który chce zrealizować gmina (OPS) lub powiat (PCPR), zlecając usługę Klubowi Integracji Społecznej jest wybór wariantu tej kalkulacji:

- 1) Rodzaj działalności Klubu – rodzaj stosowanych usług reintegracji społecznej.

W zależności od rodzaju zajęć (usług) proponowanych przez KIS należy kalkulować cenę usługi (np. warsztaty z psychologiem, doradcą zawodowym, porady prawne, lub zajęcia zmieniające kwalifikacje zawodowe), opierając się o jednostkę przeliczeniową określającą konkretny wymiar czasowy, np. zapytanie ofertowe OPS o konkretny wymiar czasowy zajęć dla 1 uczestnika, a odpowiedź to liczba dni zajęć x osobo/godzina prowadzącego. Liczba dni zajęć przewidziana w okresie trwania projektu – liczba miesięcy, a także skład liczebny grupy zajęciowej.

- 2) Wysokość kosztów rocznych funkcjonowania Klubu.

Działalność KIS w danym roku może zostać oszacowana na podstawie kosztów rocznych (za rok poprzedni) w przeliczeniu na 1 uczestnika. Przy szacowaniu kosztu uczestnictwa należy uwzględnić pewną przeciętną liczbę uczestników zajęć / na rok. Na przykład: KIS funkcjonuje wówczas kiedy przeciętna liczba uczestników jest nie mniejsza niż 15 osób. W ofercie kalkulacyjnej ważnym jest przedstawienie pakietu usług, który ewentualnie zostanie zaakceptowany przez zlecającego (OPS).

17. Wytyczne opracował Departament Pomocy i Integracji Społecznej, MPiPS oraz Departament Zarządzania EFS, MRR Warszawa, listopad 2009 rok.

Nie ma obligatoryjnego pojęcia „uzgodniony poziom kosztów”, tj. obligatoryjnie wyznaczonej kwoty. Beneficjent (Ośrodek Pomocy Społecznej, Powiatowe Centrum Pomocy Rodzinie) dysponuje kwotą na realizację projektu jako ryczałt na sfinansowanie instrumentów aktywnej integracji w kontrakcie socjalnym lub w programie. Dlatego też, w drodze negocjacji należy ostatecznie określić poziom kosztu uczestnictwa, przy zachowaniu zasady racjonalności wydatków.

Należy generalnie pamiętać, że w przypadku realizacji projektów systemowych – zleceniu usług – środki finansowe są kwalifikowalne „na wejściu”, tj. ustalane oraz negocjowane przed zawarciem umowy, natomiast „na wyjściu”, tj. podczas dokonywania rozliczeń (noty księgowe) nie zachodzi potrzeba specyfikowania zakwalifikowanych wcześniej kosztów. Rozliczenia kosztowe dotyczą wykonania poszczególnych zadań .

Nie ma obowiązku tworzenia przez KIS odrębnego konta rozliczeniowego przy zakupie lub zleceniu przez gminę usług, chyba że projekt realizowany jest w formule partnerstwa. W przypadku gdy Klub Integracji Społecznej jest jednostką własną beneficjenta i finansowany jest bezpośrednio przez budżet Ośrodka Pomocy Społecznej lub Powiatowego Centrum Pomocy Rodzinie, jako wydatki tego ośrodka lub centrum, ich rozliczenie może nastąpić wewnętrzną notą obciążeniową na podstawie kalkulacji kosztu usługi klubu w ramach wydatków ponoszonych przez jednostkę budżetową oraz oświadczenia o liczbie zrealizowanych usług na rzecz osób objętych instrumentem aktywnej integracji

Poddziałanie 7.2.1 Aktywizacja zawodowa i społeczna osób zagrożonych wykluczeniem społecznym

Projekty na rzecz integracji społeczno – zawodowej, obejmują wsparcie dla tworzenia i działalności podmiotów integracji społecznej, w tym: centrów integracji społecznej, klubów integracji społecznej, zakładów aktywności zawodowej oraz podmiotów działających na rzecz aktywizacji społeczno-zawodowej (których podstawowym zadaniem nie jest działalność gospodarcza) z wyjątkiem warsztatów terapii zajęciowej.

Projekty na rzecz integracji społeczno – zawodowej, obejmujące następujące typy realizowanych operacji¹⁸:

- a) staże, subsydiowane zatrudnienie i zajęcia reintegracji zawodowej u pracodawcy;
- b) poradnictwo psychologiczne, psychospołeczne lub zawodowe, prowadzące do integracji społecznej i zawodowej;
- c) rozwój nowych form i metod wsparcia indywidualnego i środowiskowego na rzecz integracji zawodowej i społecznej (w tym np. środowiskowej pracy socjalnej, centrów aktywizacji lokalnej, animacji lokalnej, streetworkingu, coachingu, treningu pracy);
- d) rozwój usług społecznych przewyżających indywidualne bariery w integracji społecznej w tym w powrocie na rynek pracy;
- e) rozwijanie umiejętności i kompetencji społecznych, niezbędnych na rynku pracy;
- f) wsparcie tworzenia i działalności środowiskowych instytucji aktywizujących osoby niepełnosprawne w tym zaburzone psychicznie,
- g) promocja i wsparcie wolontariatu, w zakresie integracji osób wykluczonych i zagrożonych wykluczeniem społecznym;
- h) wsparcie dla tworzenia i funkcjonowania pozaszkolnych form integracji społecznej młodzieży (świetlice środowiskowe w tym z programem socjoterapeutycznym, kluby środowiskowe) połączonych z realizacją działań w zakresie reintegracji zawodowej i społecznej;
- i) rozwój dialogu, partnerstwa publiczno-społecznego i współpracy na rzecz rozwoju zasobów ludzkich na poziomie regionalnym i lokalnym;
- j) prowadzenie, publikowanie i upowszechnianie badań i analiz z zakresu polityki społecznej

18. Plan działania na 2010 rok, Urząd Marszałkowski Województwa Lubelskiego w Lublinie, Departament EFS.

w regionie (w tym działań mających na celu przygotowanie i wdrażanie gminnych lub powiatowych strategii rozwiązywania problemów społecznych)

Poddziałanie 7.2.2¹⁹ Wsparcie ekonomii społecznej

Wsparcie dla utworzenia i/lub funkcjonowania (w tym wzmocnienia potencjału) instytucji otoczenia sektora ekonomii społecznej, świadczących w ramach projektu w sposób komplementarny i łączny :

- a) usługi prawne, księgowość, marketingowe;
- b) doradztwo (indywidualne i grupowe, m.in. w postaci punktów lub centrów doradztwa, inkubatorów społecznej przedsiębiorczości tworzących wspólną infrastrukturę rozwoju);
- c) szkolenia umożliwiające uzyskanie wiedzy i umiejętności potrzebnych do założenia i prowadzenia działalności w sektorze ekonomii społecznej;
- d) usługi wspierające rozwój partnerstwa lokalnego na rzecz ekonomii społecznej (m.in. poprzez budowę sieci współpracy lokalnych podmiotów w celu wspierania rozwoju podmiotów ekonomii społecznej);
- e) promocję ekonomii społecznej i zatrudnienia w sektorze ekonomii społecznej.

Działanie 7.3 Inicjatywy lokalne na rzecz aktywnej integracji, obejmujące:

- a) projekty przyczyniające się do integracji społecznej mieszkańców obszarów wiejskich (z wyłączeniem instrumentów objętych zasadami pomocy publicznej);
- b) wsparcie inicjatyw lokalnych o charakterze informacyjnym, szkoleniowym i promocyjnym (np. w formie szkoleń, spotkań, seminariów) mających na celu przeciwdziałanie wykluczeniu społecznemu mieszkańców obszarów wiejskich;
- c) rozwój dialogu, partnerstwa publiczno-społecznego i współpracy na rzecz rozwoju zasobów ludzkich na poziomie lokalnym.

Priorytet VI Rynek pracy otwarty dla wszystkich

Wsparcie w ramach Priorytetu VI koncentruje się przede wszystkim na wybranych grupach docelowych, które doświadczają największych trudności związanych z wejściem i utrzymaniem się na rynku pracy. Grupy te obejmują m.in.:

- a) osoby młode (do dwudziestego piątego roku życia), które nie posiadają doświadczeń zawodowych oraz kwalifikacji koniecznych do znalezienia zatrudnienia;
- b) kobiety (w tym zwłaszcza matki samotnie wychowujące dzieci);
- c) osoby starsze (po czterdziestym piątym roku życia), mające trudności z dostosowaniem się do wymogów modernizującej się gospodarki;
- d) osoby niepełnosprawne, poszukujące zatrudnienia na otwartym rynku pracy.

Ponadto, wsparcie w ramach Priorytetu adresowane jest do osób długotrwale bezrobotnych, których reintegracja z rynkiem pracy jest z reguły najbardziej czasochłonna i wymaga zastosowania różnorodnych instrumentów aktywizacyjnych. W ramach Priorytetu duży nacisk jest położony na podnoszenie jakości usług świadczonych na rzecz osób bezrobotnych i biernych zawodowo, w tym zwłaszcza na wczesną identyfikację potrzeb klientów instytucji rynku pracy oraz diagnozowanie możliwości ich rozwoju zawodowego, a także na zwiększenie dostępności usług pośrednictwa pracy i poradnictwa zawodowego, które odgrywają kluczową rolę w początkowym okresie pozostawania bez zatrudnienia. Ważnym elementem wsparcia w ramach Priorytetu będzie również tworzenie warunków sprzyjających podnoszeniu zdolności do zatrudnienia osób bezrobotnych, obejmujące m.in. działania na rzecz dalszego doskonalenia, bądź zmiany kwalifikacji zawodowych w formie szkoleń, kursów i praktyk oraz możliwości zdobycia doświadczeń zawodowych

19. Tamże.

w miejscu pracy. Pomoc koncentruje się również na rozwoju przedsiębiorczości i samozatrudnienia, obejmując m.in. doradztwo, szkolenia oraz usługi finansowo – prawne adresowane do osób pragnących rozpocząć własną działalność gospodarczą.

2) Fundusz dla Organizacji Pozarządowych (FOP)

W ramach Mechanizmu Finansowego Europejskiego Obszaru Gospodarczego (EOG) i Norweskiego Mechanizmu Finansowego został ustanowiony Fundusz dla Organizacji Pozarządowych (FOP), który przeznaczony jest dla organizacji pozarządowych na realizację przedsięwzięć o charakterze niedochodowym, przyczyniających się do zmniejszania różnic ekonomicznych i społecznych w obrębie EOG, zwiększenia roli społeczeństwa obywatelskiego w Polsce oraz zacieśniania współpracy pomiędzy Polską a Państwami-Darczyńcami.

Obszar tematyczny dotyczący zadań mogących się wpisać w działania KIS-u obejmuje *Komponent III: Równe szanse i integracja społeczna*. Celem komponentu jest rozwiązywanie naglących problemów społecznych, które napotyka społeczność lokalna. Jednym z głównych zadań jest tu popieranie inicjatyw zwiększających udział społeczny i tworzenie równych szans dla najsłabszych lub dyskryminowanych grup społecznych oraz pomaganie organizacjom pozarządowym w podejmowaniu działań w obszarach, w których rola lub możliwości państwa są ograniczone. Inne zadania zakładają wspieranie inicjatyw kulturowych, jak również promocję rozwoju lokalnego i regionalnego oraz wymianę doświadczeń w rozwiązywaniu lokalnych problemów.

Działania, które obejmuje komponent to:

- a) pomoc i wzmocnienie pozycji osób pokrzywdzonych i dyskryminowanych;
- b) wsparcie zrównoważonego rozwoju regionalnego i lokalnego;
- c) łączenie ochrony dziedzictwa kulturowego z rozwojem lokalnych społeczności;
- d) aktywizacja zawodowa grup wykluczonych społecznie;
- e) działania na rzecz poprawy świadomości społecznej w obszarze integracji społecznej i równych szans.

II. Niepubliczne

Kluby Integracji Społecznej mogą być także finansowane, choć w bardzo ograniczonym zakresie, z środków prywatnych pozyskanych z grantów prywatnych fundacji, darowizn, zbiorów publicznych, a w przypadku, gdy organem prowadzącym jest organizacja pożytku publicznego z mechanizmu 1%.

Rozdział V

Dobre praktyki funkcjonujących Klubów Integracji Społecznej z Lubelszczyzny.

1. **Klub Integracji Społecznej w Janowie Lubelskim**, działający w ramach Centrum Aktywności Społecznej, prowadzonym przez Janowskie Stowarzyszenie Niesienia Pomocy „Humanus”.

Klub Integracji Społecznej w Janowie Lubelskim powstał w czerwcu 2006 roku, w wyniku uzyskania dotacji przez Ośrodek Pomocy Społecznej w konkursie „Wzmocnienie roli Klubów Integracji Społecznej, jako instytucjonalnych aktywnych form przeciwdziałania wykluczeniu społecznemu” w ramach Programu Ministerstwa Pracy i Polityki Społecznej „Aktywne Formy Przeciwdziałania Wykluczeniu Społecznemu”. Partnerami Ośrodka w utworzeniu i prowadzeniu KIS były : Powiatowy Urząd Pracy w Janowie, który współpracował przy rekrutacji Klubowiczów, organizował ofertę szkoleń zawodowych, był odpowiedzialny za zorganizowanie i sfinansowanie zatrudnienia subsydiowanego dla beneficjentów projektu, Poradnia Leczenia Uzależnień w Janowie Lubelskim współodpowiedzialna także za proces rekrutacji do projektu oraz prowadząca nadzór merytoryczny nad programem zajęć terapeutycznych, a także Janowskie Stowarzyszenie Niesienia Pomocy “Humanus” wspomagające partnerów z projektu przede wszystkim pracą wolontariacką swoich członków. Natomiast od 2008 roku KIS prowadzony jest samodzielnie przez Janowskie Stowarzyszenie Niesienia Pomocy “Humanus”.

W ramach działalności Klubu prowadzone są zajęcia grupowe z terapeutą i psychologiem oraz organizowane pod kierunkiem pedagoga spotkania grup samopomocowych. Klubowicze mogą ponadto skorzystać z porad prawnika. Prowadzone jest także doradztwo zawodowe grupowe i indywidualne.



Dla uczestników Klubu, dzięki współpracy z PUP w Janowie Lubelskim, przygotowywane są oferty szkoleń zawodowych oraz prowadzone poradnictwo z zakresu informacji zawodowej. Dodatkowo każdy Klubowicz może także skorzystać z bezpłatnego dostępu do internetu. Klub dla

osób uczestniczących w zajęciach lub korzystających z indywidualnych porad zapewnia opiekę dzieciom, których rodzice uczęszczają do Klubu. Opieka sprawowana jest przez Świetlicę Środowiskową "Stokrotka". Ponadto dla dzieci Klubowiczów organizowane są w okresie letnim wycieczki oraz wyjazdy na kolonie, a w okresie zimowym ferie w formie stacjonarnej. Organizowane są także pikniki dla całych rodzin osób uczęszczających do Klubu oraz spotkania z okazji Świąt Bożego Narodzenia i Wielkanocy.



Dla Klubowiczów została uruchomiona także specjalna infolinia, dzięki której mogli utrzymywać bezpośredni kontakt z pracownikami Stowarzyszenia i uzyskać ich pomoc w nagłych wypadkach. Dzięki współpracy stowarzyszenia ze Związkiem Stowarzyszeń, Lubelskim Bankiem Żywności z Lublina oraz Caritas Diecezji Sandomierskiej uczestnicy Klubu byli także objęci pomocą żywnościową.

Od stycznia 2009 roku KIS działa już jako część dużej jednostki organizacyjnej Stowarzyszenia - Centrum Aktywności Społecznej w Janowie Lubelskim. W skład centrum weszły oprócz Klubu Integracji Społecznej, wspomniane wcześniej Świetlica Środowiskowa „Stokrotka”, Zimowy Punkt Konsultacyjny dla Osób bezdomnych i Zagrożonych Bezdomnością oraz Punkt Konsultacyjny dla Rodzin, Koło Wolontariatu i Punkt Doradczy dla Organizacji Pozarządowych i Instytucji Pomocy Społecznej. Tak więc z małego klubu pomagającego osobom bezrobotnym powstało Centrum, które świadczy w szerokim zakresie usługi wspomagające dla osób potrzebujących, a nawet innych organizacji i instytucji.

Obecnie nowym etapem działalności KIS jest realizacja w 2010 roku projektów systemowych ośrodków pomocy społecznej. Od stycznia 2010 roku do KIS w Janowie Lubelskim, ośrodki pomocy społecznej z czterech okolicznych gmin powiatu janowskiego, realizujące projekty systemowe w ramach Programu Operacyjnego Kapitał Ludzki, Priorytet VII Promocja Integracji Społecznej, Działanie 7.1. Rozwój i upowszechnianie aktywnej integracji, Poddziałanie 7.1.1. Rozwój i upowszechnianie aktywnej integracji przez ośrodki pomocy społecznej, kierują osoby realizujące kontrakt socjalny. Klub, dla osób skierowanych z tychże ośrodków organizuje (szczegółowy plan pracy KIS w 2010 zamieszczony jest w rozdziale piątym publikacji) w ramach integracji społecznej warsztaty integracyjne, trening umiejętności i kompetencji społecznych, oraz spotkanie pod tytułem „Nowa ja” -czyli zajęcia z elementami wizażu i stylizacji. Natomiast

reintegracja zawodowa obejmować będzie doradztwo zawodowe (indywidualne i grupowe) oraz szkolenia uzupełniające: „ABC obsługi komputera”, „Ekonomia społeczna Twoją Szansą”. Uczestnicy Kis zostaną objęci poradnictwem specjalistycznym prawnym i psychologiczno /pedagogicznym (rodzinnym), a raz w tygodniu będzie funkcjonować kawiarenka klubowa. Każdy z Klubowiczów w tym dniu będzie mógł do niej przyjść, porozmawiać z innymi uczestnikami KIS-u, wypić kawę i zjeść ciastko. Do kawiarenki będą także zapraszani specjaliści goście z którymi będzie można wymieniać poglądy na aktualne tematy dotyczące społeczności lokalnej powiatu janowskiego. Podczas warsztatów grupowych zapewniona jest także opieka nad dziećmi osób uczestniczących w zajęciach.

Teks i foto: KIS Janów Lubelski

Kontakt: Janowskie Stowarzyszenie Niesienia Pomocy "HUMANUS"

ul. Bohaterów Porytowego Wzgórza 23

23-300 Janów Lubelski

tel. 814 22 51; fax. 872 46 76

www.humanus.free.ngo.pl; e-mail: jsnp-humanus@wp.pl

2. Klub Integracji Społecznej przy Stowarzyszeniu „NOWA SZANSA” w Zamościu.

Stowarzyszenie Nowa Szansa w Zamościu czwarty rok prowadzi Klub Integracji Społecznej (KIS), którego założycielami są: Kazimierz Wojtowicz – obecny prezes Zarządu SNSwZ i Małgorzata Greszta-Porębska – wiceprezes SNSwZ. Klub powstał w 2007 roku. Realizuje zadania z reintegracji społeczno-zawodowej w zakresie przeciwdziałania wykluczeniu społecznemu w mieście Zamość. Klub jest jednostką wsparcia dla osób doświadczających wykluczenia społecznego.

W roku 2010 działania KIS w zakresie reintegracji społecznej przeprowadzamy dla czterech grup, liczących 10 – 15 osób. Bezrobotni uczestnicy mają możliwość odbywania cyklicznych spotkań i zajęć dwa razy w tygodniu. Uruchomiono również punkt doradztwa i informacji w poniedziałki lub inne dni, w zależności od zgłaszanych potrzeb uczestników.

W zakresie reintegracji zawodowej prowadzimy m.in.: roboty publiczne, prace społecznie użyteczne dla najbardziej zaangażowanych uczestników KIS. Zastosowanie prac społecznie użytecznych stwarza osobom bezrobotnym możliwość uzyskania minimalnych środków do życia oraz wsparcie działań z korzyścią dla społeczności lokalnych, bez utraty statusu osoby bezrobotnej. Prace społecznie użyteczne pełnią rolę pomocową, a także kształtują aktywne postawy oraz przywracają zdolność pełnienia ról społecznych i zawodowych.

Działalność Klubu wspierana jest przez partnerów realizacji zadania: Miejskie Centrum Pomocy Rodzinie w Zamościu, Powiatowy Urząd Pracy i Zarząd Osiedla Promyk oraz innych partnerów w zależności od wdrażanych działań projektowych.

Praktyczna praca i kontakty wskazują, że uczestnicy KIS to osoby, które potrzebują wsparcia, pobudzania do działania i wzmocnienia poczucia, że mogą jeszcze otrzymać „nową szansę” w życiu społeczno – zawodowym. Przekonują się, że warto o taką szansę zabiegać. Są uświadamiani, że uczestnictwo w KIS jest „pracą nad sobą”, od której nie ma ucieczki ani urlopu. W tej dziedzinie bezczynność wyklucza człowieka ze społeczeństwa.

W okresie do 30 marca 2010 roku zrealizowano cykl zajęć aktywizujących dla pierwszej grupy, liczącej 13 uczestników, objętych kontraktami socjalnymi skierowanych przez pracowników Miejskiego Centrum Pomocy Rodzinie w Zamościu. Wzajemne poznanie się i integracja klubowiczów spowodowała nawiązanie bliskich relacji społecznych. Zajęciom towarzyszyła miła atmosfera. Ze strony większości uczestników można było zauważyć wrażliwość na potrzeby innych

i chęć wzajemnej pomocy. Uczestnicy KIS mają możliwość rozwoju poprzez kształtowanie pozytywnego myślenia, uświadamianie poziomu motywacji życiowej, określanie obrazu swojej osoby. Na pewno pomocne będą poznawane sposoby komunikacji międzyludzkiej z elementami asertywności. Dzięki pracy naszych trenerów zdobywają wiedzę o planowaniu przyszłości i swojej drogi zawodowej.

„Dla kogo przedsiębiorczość społeczna ?” - na to pytanie nasi klubowicze też już znają odpowiedź. Budujące dla prowadzących KIS jest: podjęcie pracy przez uczestnika Klubu(bieżącej edycji), przygotowanie do efektywniejszego poszukiwania pracy z wykorzystaniem aktywnych metod i narzędzi, podjęcie form aktywizacji zawodowej, jak też wszystkie relacje zwrotne mówiące: „fajnie, że mamy klub”.

Każdemu z uczestników zapewniono kompleksowe wsparcie przez dłuższy okres czasu. Jednak niewystarczające środki finansowe nie zawsze pozwalają na realizowanie całościowych działań w dłuższym ujęciu czasowym, np. jaki jest przyjęty dla uczestnictwa w Centrum Integracji Społecznej.

Klub Integracji Społecznej jest jednostką wyjątkowo elastyczną, stwarzająca wielu zagubionym osobom płaszczyznę integracji i porozumienia, gdzie umacniają swoje motywacje do zmiany siebie i swojego życia. Wielokrotnie daje możliwość rozwoju osobistego, podniesienia aktywności zawodowej oraz dalszej działalności na bazie KIS, gdzie można „łączyć siły”, gdzie jest miejsce na rozwijanie postaw przedsiębiorczych i myślenie w kryteriach społeczno-ekonomicznych.

Projekt „*Prowadzenie Klubu Integracji Społecznej w Zamościu*”
realizowany przez Stowarzyszenie NOWA SZANSA w Zamościu



Zajęcia wyjściowe - uczestnictwo w rajdzie.

Spotkanie integracyjne (wielkanocne) w dniu 01.04.2010 r. *sala w KIS w Zamościu*



Tekst i foto: Stowarzyszenie „Nowa Szansa”.

Kontakt: Stowarzyszenie NOWA SZANSA w Zamościu
ul. Świętego Piątka 24
22-400 Zamość
Telefon/fax : 084 638 59 07

3. Klub Integracji Społecznej w Puławach.

Klub Integracji Społecznej w Puławach to my: pracownicy i osoby otrzymujące wsparcie. Jesteśmy jednostką organizacyjną Działu Pomocy Środowiskowej Miejskiego Ośrodka Pomocy Społecznej w Puławach, której celem jest udzielanie pomocy w odbudowywaniu i podtrzymywaniu umiejętności uczestnictwa w życiu społeczności lokalnej w powrocie do pełnienia ról w środowisku rodzinnym i społecznym oraz podniesienia kwalifikacji zawodowych jako wartości na rynku pracy



Większość uczestników Klubu Integracji Społecznej to klienci Ośrodka- osoby wymagające naszego wsparcia – osoby bezrobotne, niepełnosprawne z różnymi problemami. Otwarci jesteśmy na każdego, kto oczekuje naszej pomocy. Udostępniamy salę z komputerami i infokiosk w celu łatwiejszego dostępu do ofert pracy,

a także przygotowania dokumentów aplikacyjnych i przekazania ich drogą elektroniczną.



Zespół KIS stanowi 5 osób Lider- Beata Wagner, psycholog Joanna Turek, pracownicy socjalni Agnieszka Danilczuk i Grażyna Kłodawska oraz pracownik administracyjno-biurowy Magdalena Byszewska. Tworzymy zgrany zespół, który nie tylko wspiera uczestników ale również siebie nawzajem. Prace Klubu Integracji Społecznej nadzoruje Dyrektor MOPS Puławy Maria Piastowicz oraz Kierownik Działu Pomocy Środowiskowej Mieczysława Rozesłaniec.

Realizujemy działania w zakresie integracji społeczno - zawodowej. Wsparcie merytoryczne obejmuje warsztaty i spotkania informacyjno-edukacyjne, indywidualne wsparcie psychologa prace społecznie użyteczne wykonywane na rzecz społeczności lokalnej.

W związku z tym, że jesteśmy jednostką MOPS wspieramy naszych uczestników dodatkowo w formie pracy socjalnej oraz świadczeń finansowych i w naturze. Chcąc uatrakcyjnić wsparcie KIS aplikujemy po środki z Europejskiego Funduszu Społecznego. W 2006 r i 2007r realizowaliśmy projekt „Aktywność- Twoją szansą” dla 40 bezrobotnych klientów Ośrodka. Roczny projekt pomógł wielu beneficjentom w odnalezieniu się i usamodzielnieniu na rynku pracy.

Współpracujemy z instytucjami z terenu Puław min Powiatowym Urzędem Pracy, OHP, PCPR, a także ze stowarzyszeniami fundacjami i firmami szkoleniowymi.

W 2009 r. 15 uczestników KIS wzięło udział projekcie ”Spółdzielczość – moja szansą” realizowanym przez Stowarzyszenie Nowa Szansa w Zamościu w partnerstwie z Fundacją Aktywności Obywatelskiej w Lublinie na podstawie zawartego porozumienia z MOPS Puławy.

W 2010 r. uczestnicy KIS będą mogli korzystać z dodatkowego wsparcia w ramach projektu „Powrót do Przyszłości” wsparcie dla osób zagrożonych wykluczeniem społecznym w Województwie Lubelskim realizowanym przez Centrum Samorządności i Regionalizmu z Lublina .

Lubimy siebie i ludzi z którymi pracujemy, dlatego też łatwiej nam realizować działania i tworzyć dobrą przyjazną atmosferę.

Kontakt: Miejski Ośrodek Pomocy Społecznej

Klub Integracji Społecznej

ul. Leśna 17

24-100 Puławy

Pokój nr 12,13,14,11

Telefon: 0818861366, 0818861359/ fax 0818868420

e-mail mops_pul@lu.onet.pl, beata.wagner@mops.pulawy.pl



Akty prawne dotyczące szeroko rozumianej ekonomii społecznej:

1. Zatrudnienie:

- 1) Ustawa z dnia 13 czerwca 2003 r. o zatrudnieniu socjalnym, Dz.U. 2003.122.1143, z późn. zmianami.
- 2) Ustawa o promocji zatrudnienia i instytucjach rynku pracy z dnia 20 kwietnia 2004 r., Dz.U. 2004.99.1001, z późn. zmianami.
- 3) Rozporządzenie Ministra Pracy i Polityki Społecznej z dnia 7 stycznia 2009r. w sprawie organizowania prac interwencyjnych i robót publicznych oraz jednorazowej refundacji kosztów z tytułu opłaconych składek na ubezpieczenie społeczne (Dz. U. z 2009r. Nr 5, poz. 25).
- 4) Rozporządzenie Ministra Gospodarki i Pracy z dnia 25 października 2005r. w sprawie trybu organizowania prac społecznie użytecznych (Dz. U. 210, poz. 1745).
- 5) Rozporządzenie ministra pracy i polityki społecznej z dnia 20 sierpnia 2009 r. w sprawie szczegółowych warunków odbywania stażu przez bezrobotnych (Dz.U. Nr 142, poz.1160)
- 6) Rozporządzenie Ministra Pracy i Polityki społecznej 7 kwietnia 2009 r. w sprawie przygotowania zawodowego dorosłych (Dz.U. Nr.61, poz.502).

2. Zatrudnienie osób niepełnosprawnych i chorujących psychicznie:

- 1) Ustawa z dnia 19 sierpnia 1994 r. o ochronie zdrowia psychicznego, Dz.U. 1994, Nr 111, poz. 535, z późn. zmianami.
- 2) Ustawa z dnia 27 sierpnia 1997 r. o rehabilitacji zawodowej i społecznej oraz zatrudnianiu osób niepełnosprawnych, Dz.U. 1997, Nr 123, poz. 776, z późn. zmianami.
- 3) Rozporządzenie Ministra Pracy i Polityki Społecznej z dnia 14 grudnia 2007 r. w sprawie zakładów aktywności zawodowej, Dz.U. 2007 nr 242 poz. 1776

3. Spółdzielczość:

- 1) Ustawa z dnia 16 września 1982 r. Prawo spółdzielcze, Dz.U. 1982 Nr 30 poz. 210, z późn. zmianami.
- 2) Ustawa z dnia 27 kwietnia 2006 r. o spółdzielniach socjalnych, Dz.U. 2006.94.651, z późn. zmianami

4. Działalność pożytku publicznego:

- 1) Ustawa z dnia 24 kwietnia 2003 r. o działalności pożytku publicznego i o wolontariacie, Dz.U.03.96.873, z późn. zmianami.
- 2) Ustawa z dnia 22 stycznia 2010 r. o zmianie ustawy o działalności pożytku publicznego i o wolontariacie oraz niektórych innych ustaw, Dz.U. 2010 nr 28 poz. 146

5. Pomoc społeczna:

- 1) Ustawa o pomocy społecznej z dnia 12 marca 2004 r., Dz.U. 2004, nr 64, poz. 593, z późn. zmianami

6. Uregulowania europejskie:

- 1) Rezolucja Parlamentu Europejskiego z dnia 19 lutego 2009 r. w sprawie gospodarki społecznej (2008/2250(INI)).

Bibliografia.

1. Literatura:

- 1) Andrzej Trzeciecki – Klubu Integracji Społecznej -organizacja-kontakty wzorcowe przykłady „Służba Pracownicza” nr 6/2005.
- 2) Program operacyjny Fundusz inicjatyw obywatelskich na lata 2009-2013 – załącznik do uchwały Rady Ministrów nr 238/2008 z dnia 4 listopada 2008 roku.
- 3) Program „Aktywne formy przeciwdziałania wykluczeniu społecznemu”, MPiPS Warszawa 2006.
- 4) Harmonogram programu „Aktywne formy przeciwdziałania wykluczeniu społecznemu” na 2010 r., Warszawa styczeń 2010 rok.
- 5) Wytyczne opracował Departament Pomocy i Integracji Społecznej, MPiPS oraz Departament Zarządzania EFS, MRR Warszawa, listopad 2009 rok.
- 6) Plan działania na 2010 rok, Urząd Marszałkowski Województwa Lubelskiego w Lublinie, Departament EFS.

2. Ustawodawstwo:

- 1) Ustawa z dnia 13 czerwca 2003 r. o zatrudnieniu socjalnym (Dz. U. Nr 122, poz. 1143 z późn. zm.)
- 2) Ustawa z dnia 24 kwietnia 2003 r. o działalności pożytku publicznego i o wolontariacie (Dz. U. Nr .96, poz.873, z późn. zm.).
- 3) Ustawa z dnia 15 czerwca 2007 r. o zmianie ustawy o zatrudnieniu socjalnym oraz o zmianie niektórych innych ustaw (Dz.U. Nr.115, poz. 793).
- 4) Ustawa z dnia 12 marca 2004 r. o pomocy społecznej (Dz. U. Nr 175, poz. 1362 z późn. zm.).
- 5) Ustawa Prawo zamówień publicznych z dnia 29 stycznia 2004 r. (Dz. U. Nr. Nr 19, poz. 177 z późn. zm.).
- 6) Ustawa z dnia 20 kwietnia 2004 r. o promocji zatrudnienia i instytucjach rynku pracy (tekst jedn. Dz. U. z 2008r. Nr 69, poz. 415 z późn. zm.).
- 7) Rozporządzenie Ministra Pracy i Polityki Społecznej z dnia 7 stycznia 2009 r. w sprawie organizowania prac interwencyjnych i robót publicznych oraz jednorazowej refundacji kosztów z tytułu opłaconych składek na ubezpieczenie społeczne(Dz.U. z 2009r. Nr 5, poz. 25).
- 8) Rozporządzenie Ministra Gospodarki i Pracy z dnia 25 października 2005r. w sprawie trybu organizowania prac społecznie użytecznych (Dz. U. 210, poz. 1745).
- 9) Rozporządzenie Ministra Pracy i Polityki Społecznej z dnia 20 sierpnia 2009 r. w sprawie szczegółowych warunków odbywania stażu przez bezrobotnych (Dz.U. Nr 142, poz.1160).
- 10) Rozporządzenie Ministra Pracy i Polityki Społecznej 7 kwietnia 2009 r. w sprawie przygotowania zawodowego dorosłych (Dz.U. Nr.61, poz.502).

Aneks
Przykładowe dokumenty organizacyjne, plany i scenariusze zajęć w KIS.

1. Regulamin Organizacyjny Klubu Integracji Społecznej prowadzonego przez organizację pozarządową - przykład (KIS w Janowie Lubelskim)

Rozdział I
PRZEPISY OGÓLNE

§ 1.

Regulamin organizacyjny Klubu Integracji Społecznej w określa zasady wewnętrznej organizacji i zakres działania.

§ 2.

Ilekróć w regulaminie jest mowa o:

1. Ustawie - należy przez to zrozumieć ustawę z dnia 13 czerwca 2003 o zatrudnieniu socjalnym (Dz. U. Nr 122 poz. 1143 z późniejszymi zmianami).
2. KIS, Klub - należy przez to zrozumieć Klub Integracji Społecznej.
3. Koordynatorze należy przez to zrozumieć Koordynatora Klubu Integracji Społecznej w
4. Zarząd - należy rozumieć Zarząd Stowarzyszenia
5. Uczestniku - należy przez to zrozumieć osobę uczestniczącą w zajęciach w Klubie Integracji Społecznej w ramach reintegracji społecznej i zawodowej.

§ 3.

1. Klub Integracji Społecznej wykonuje zadania wynikające z ustawy.
2. Do zadań Klubu należy w szczególności: :
 - a) reintegracja zawodowa i społeczna uczestników,
 - b) prowadzenie poradnictwa psychologicznego, pedagogicznego, prawnego i zawodowego,
 - c) organizowanie działań o charakterze terapeutycznym i edukacyjnym,
 - d) prowadzenie działalności samopomocowej w zakresie zwiększenia aktywności społecznej integracja działań lokalnej społeczności,
 - e) współdziałanie z innymi podmiotami w zakresie realizacji zadań wynikających z procesu reintegracji zawodowej i społecznej uczestników Klubu,
 - f) organizacja zatrudnienia tymczasowego dla Klubowiczów
3. Klub jest komórką organizacyjną Stowarzyszenia
4. Siedzibą Klubu Integracji Społecznej jest budynek przy ul. w
5. Terenem działania Klubu Integracji Społecznej jest powiat
6. W celu realizacji swoich zadań Klub może zawiązywać lokalne koalicje, partnerstwa i porozumienia z organizacjami pozarządowymi oraz jednostkami administracji publicznej, w tym z poza terenu powiatu..... W takim przypadku pkt 5 nie ma zastosowania.

Rozdział II
ZASADY WYKONYWANIA ZADAŃ

§ 4.

1. Pracą Klubu kieruje Koordynator.
2. Koordynatora KIS powołuje uchwałą Zarząd, który prowadzi nadzór merytoryczny nad działalnością Klubu

3. Koordynator kieruje KIS na zasadzie jednoosobowego kierownictwa i odpowiedzialności za wyniki pracy Klubu.
4. Koordynatora Klubu, w czasie jego nieobecności, zastępuje wyznaczona przez Zarząd osoba, która przejmuje wówczas wszystkie zadania i kompetencje Koordynatora Klubu.

§ 5.

Klubem Integracji Społecznej kieruje zgodnie z zasadą jednoosobowego kierownictwa Koordynator Klubu, do obowiązków którego należy:

1. Koordynowanie bieżącej działalności Klubu.
2. Sprawowanie nadzoru nad realizacją zadań merytorycznych oraz koordynowanie pracy uczestników Klubu.
3. Sprawowanie bieżącego nadzoru nad realizacją zadań przez specjalistów.
4. Współdziałanie z organami, instytucjami i organizacjami w podejmowaniu przedsięwzięć zmierzających do pełnej realizacji zadań wynikających z procesu reintegracji zawodowej i społecznej.
5. Przyjmowanie uczestników reintegracji zawodowej i społecznej do KIS po złożeniu pisemnej deklaracji o dobrowolnym uczestnictwie w zajęciach i przedstawieniu potwierdzenia skierowania do KIS, w związku z realizacją kontaktu socjalnego.
6. Określenie zasad wykonywania zadań oraz form i metod pracy.
7. Prowadzenie dokumentacji związanej z działalnością Klubu
8. Ustalenie zasad gospodarki finansowej i materiałowej Klubu, w oparciu o obowiązujące przepisy.
9. Dysponowanie środkami określonymi w budżecie Klubu oraz ponoszenie odpowiedzialności za prawidłowe ich wykorzystanie.
10. Zapewnienie odpowiedniego stanu bezpieczeństwa i higieny pracy.
11. Należyte i terminowe załatwianie spraw.
12. Ponoszenie odpowiedzialności za powierzone mienie.
13. Przedkładanie sprawozdania Zarządowi z działalności i efektów reintegracji społecznej i zawodowej.

§ 6.

Do zadań poszczególnych specjalistów należy w szczególności:

1. Diagnozowanie potrzeb i problemów uczestników Klubu.
2. Realizowanie odpowiednich zajęć, prowadzenie dokumentacji pracy z uczestnikami, według zasad ustalonych w indywidualnych umowach.
3. Współpraca z rodzinami uczestników Klubu.
4. Współdziałanie z organami, instytucjami i organizacjami w podejmowaniu przedsięwzięć zmierzających do pełnej realizacji zadań wynikających z procesu reintegracji społecznej i zawodowej uczestników.

§ 7.

Działalność Klubu może być uzupełniana przez pracę wolontariuszy.

Rozdział III UCZESTNICY

§ 7.

1. Uczestnictwo w Klubie jest dobrowolne i nieodpłatne.
2. Klub działa na zasadzie partnerstwa, co znaczy, że każdy członek Klubu jest tak samo ważny.

3. Członkowie Klubu deklarują uczestnictwo w formie pisemnej deklaracji złożonej w momencie pierwszego zgłoszenia się.
4. Uczestnikami Klubu mogą być w szczególności:
 - a) bezdomni realizujących indywidualny program wychodzenia z bezdomności,
 - b) uzależnieni od alkoholu, po zakończeniu programu psychoterapii w zakładzie leczenia odwykowego,
 - c) uzależnieni od narkotyków lub innych środków odurzających, po zakończeniu programu terapeutycznego w zakładzie opieki zdrowotnej,
 - d) chorzy psychicznie,
 - e) długotrwale bezrobotni,
 - f) zwalniani z zakładów karnych, mających trudności w integracji ze środowiskiem,
 - g) uchodźcy realizujący indywidualny program integracji,
 - h) osoby niepełnosprawne,

które podlegają wykluczeniu społecznemu i ze względu na swoją sytuację życiową nie są w stanie własnym staraniem zaspokoić swoich podstawowych potrzeb życiowych i znajdują się w sytuacji powodującej ubóstwo oraz uniemożliwiającej lub ograniczającej uczestnictwo w życiu zawodowym, społecznym i rodzinnym.

5. Uczestnik Klubu jest zobowiązany do aktywnego uczestnictwa w zajęciach reintegracji zawodowej i społecznej. Każdy uczestnik zobowiązany jest do :
 - a) współpracy i współdziałania przy realizacji zadań programu,
 - b) dbałości o wspólne dobro, ład i porządek,
 - c) przestrzegania zasad kultury współżycia społecznego,
 - d) poufności i ochrony danych osobowych uczestników.
6. Zaprzestanie udziału w zajęciach Klubu następuje w przypadku :
 - a) stwierdzenia przez Koordynatora Klubu, że nastąpiło uporczywe naruszenie postanowień regulaminu,
 - b) trwałego opuszczenia przez uczestnika zajęć w Klubie.

§ 8.

W ramach reintegracji zawodowej, mającej na celu odbudowanie i podtrzymywanie u uczestnika zdolności do samodzielnego świadczenia pracy na rynku pracy, każdy uczestnik jest zobowiązany do realizacji programu obejmującego:

1. Przygotowanie teoretyczne do zajęć w grupie.
2. Wykonywanie wyznaczonych zadań.
3. Przestrzeganie przepisów BHP w czasie wykonywania zadań.
4. Naukę współpracy w grupach roboczych przy wykonywaniu określonych zadań.

Rozdział IV ORGANIZACJA

§ 9.

1. Klub jest czynny, od poniedziałku do piątku, we wszystkie dni robocze, w godzinach od 15.00 do 18.00 oraz w miarę występujących potrzeb w dni wolne od pracy.
2. Klub może funkcjonować w innych godzinach dostosowanych do potrzeb uczestników.
3. Klub może organizować zajęcia indywidualne, w grupach i zespołach .
4. Liczba uczestników zajęć jest odpowiednia do ich rodzaju oraz występujących potrzeb.

Rozdział V
POSTANOWIENIA KOŃCOWE

§ 10.

1. Wszystkich pracowników i uczestników obowiązuje się do przestrzegania przepisów BHP, PPOŻ i regulaminu.
2. Pracownicy KIS potwierdzają swoim podpisem przyjęcie do wiadomości i stosowania postanowień niniejszego Regulaminu, natomiast uczestnicy Klubu po zapoznaniu się podpisują oświadczenie o znajomości Regulaminu.
3. Nieprzestrzeganie Regulaminu stanowi naruszenie obowiązków służbowych.

§ 11.

1. Wszelkie zmiany w Regulaminie wymagają zatwierdzenia przez Zarząd Stowarzyszenia w formie uchwały.

2. Przykładowy program pracy w Klubie Integracji Społecznej

Program reintegracji społeczno-zawodowej w KIS w Janowie Lubelskim, realizowany w 2010 roku

Misją Klubu Integracji Społecznej jest :

Promocja aktywnej polityki społecznej i wsparcie osób zagrożonych marginalizacją i wykluczeniem społecznym.

Naszą misję realizujemy poprzez :

1. wspieranie potencjału umożliwiającego osobom zagrożonym marginalizacją wyjście z sytuacji kryzysowej i włączenie się w życie społeczności lokalnej;
2. pomoc w zdobyciu umiejętności niezbędnych do korzystania ze społecznego i instytucjonalnego wsparcia;
3. wspieranie rozwoju osobistego uczestników – pomoc w budowaniu poczucia własnej wartości w oparciu o realnie posiadane zasoby oraz wspieranie zmiany postawy z biernej – roszczeniowej na postawę aktywnego uczestnictwa;
4. pomoc w radzeniu sobie z kryzysem związanym z długotrwałym pozostawianiem bez pracy i pomoc w zdobyciu umiejętności zawodowych, które pomogą w wejściu na lokalny rynek pracy

REINTEGRACJA SPOŁECZNA:

Reintegracja społeczna- czyli odbudowanie i podtrzymanie u osoby uczestniczącej w zajęciach w Klubie Integracji Społecznej umiejętności uczestniczenia w życiu społeczności lokalnej i pełnienia ról społecznych w miejscu pracy, zamieszkania lub pobytu.

I. Warsztaty integracyjne:

Celem tych zajęć jest: – lepsze poznanie samego siebie, własnych reakcji i zachowań w relacjach z innymi ludźmi, łatwiejsze nawiązywanie kontaktów, doskonalenie i poprawa relacji interpersonalnych w rodzinie, grupie szkoleniowej oraz środowisku lokalnym; wzmocnienie wiary w siebie i swoje możliwości, wzrost poczucia wartości, poznawanie swoich słabych i mocnych stron (zasobów) i umiejętność wykorzystania ich w życiu, ćwiczone będą umiejętności podejmowania świadomych decyzji i zachowań społecznych. Spotkania te mają również na celu utrzymanie dobrego klimatu zabawy i relaksu w celu integracji grupy i zbudowania zaufania i poczucia bezpieczeństwa.

* 16 godzin warsztatów

II. Trening umiejętności i kompetencji społecznych:

Trening psychologiczny i zajęcia warsztatowe umożliwią praktyczne uczenie się poprzez bezpośrednie doświadczenie zdobywane w małych grupach. Uczestnicy takiej grupy skoncentrowani będą przede wszystkim na poszerzaniu własnych dyspozycji emocjonalnych oraz umiejętności społecznych ułatwiających im nawiązywanie bezpośredniego kontaktu z innymi ludźmi, z pracodawcą, z grupą współpracowników i członkami swojej rodziny.

Cele treningu:

- a) poprawa funkcjonowania w relacjach i sytuacjach społecznych (trening komunikacji interpersonalnej oraz asertywności);
- b) dokonywanie samooceny – budowanie pozytywnego obrazu siebie, autoprezentacja;

- c) nabycie wiedzy i umiejętności z zakresu efektywnego radzenia sobie ze stresem, konstruktywnego rozwiązywania konfliktów;
- d) doskonalenie umiejętności kontrolowania swoich emocji i efektywnego rozwiązywania problemów;
- e) zwiększenie wewnętrznej motywacji do działania oraz gotowości do zmian wzmocnienie poczucia własnej wartości;
- f) przełamanie barier w procesie zdobywania wiedzy i doskonalenia zawodowego

* 32 godziny warsztatów

III. „Nowa ja”:

Zajęcia z elementami wizażu i stylizacji, których celem będzie nauka kreowania własnego wizerunku w szczególności w kontaktach w miejscu pracy, w tym z pracodawcą.

* 10 godzin warsztatów

REINTEGRAJA ZAWODOWA

Reintegracja zawodowa - to działanie mające na celu odbudowanie i podtrzymywanie zdolności do samodzielnego świadczenia pracy na rynku pracy.

I. Doradztwo zawodowe:

Na proces doradczy składać się będzie:

- a) analiza zasobów własnych uczestników pod kątem mocnych i słabych stron oraz szans i zagrożeń;
- b) określenie potencjału oraz predyspozycji zawodowych uczestników;
- c) analiza rynku pracy (odniesienie własnych zasobów zawodowych do struktury zapotrzebowania na pracę);
- d) opracowanie Indywidualnych Planów Rozwoju Zawodowego dla każdego z uczestników z uwzględnieniem proponowanych zestawów szkoleń

Indywidualna rozmowa doradcza będzie miała na celu podsumowanie osiągnięć i postępów uczestników, jak również – w zależności od indywidualnych potrzeb – zaplanowanie dalszych działań w kierunku realizacji celów zawodowych (Indywidualne Plany Rozwoju Zawodowego)

* 16 godzin warsztatów grupowych 2 godziny doradztwa indywidualnego na każdą osobę

II. Szkolenia uzupełniające - zawodowe:

1. **ABC obsługi komputera** - szkolenie z zakresu obsługi komputera z wykorzystaniem internetu (ze szczególnym uwzględnieniem nabycie umiejętności poszukiwania ofert pracy w internecie, posługiwania się pocztą e-mailową, korzystania z portali społecznościowych i aukcyjnych (sprzedaż własnoręcznie wykonanych wyrobów).

* 40 godzin szkolenia

2. **„Ekonomia społeczna Twoją Szansą”** - w ramach szkolenia będą omówione zagadnienia związane z samozatrudnieniem w firmie socjalnej, zarządzaniem spółdzielnią socjalną i jej strukturą organizacyjną oraz możliwością otrzymania dofinansowania w postaci grantu z EFS. Zostaną omówione również tematy związane ze wsparciem finansowym nowych spółdzielców z Funduszu Pracy, zasadami rachunkowości w spółdzielniach socjalnych oraz aspekty prawne założenia i rejestracji spółdzielni w Krajowym Rejestrze Sądowym.

* 32 godziny warsztatów

DZIAŁANIA TOWARZYSZĄCE:

1. Indywidualne poradnictwo:

W ramach Klubu Integracji Społecznej w Janowie Lubelskim będzie prowadzone poradnictwo specjalistyczne prawne i psychologiczno /pedagogiczne (rodzinne).

Specjaliści będą dyżurowali dwa razy w miesiącu, na przemian, przez osiem miesięcy realizacji projektu (3 h x 2 razy w miesiącu x 8 miesięcy). Łącznie, w ramach projektu odbędzie się 96 godzin dyżurów specjalistów (48 psycholog/pedagog i 48 prawnik).

2. Kawiarenka klubowa:

Będzie funkcjonowała raz w tygodniu. Każdy z Klubowiczów w tym dniu będzie mógł do niej przyjść, porozmawiać z innymi uczestnikami KIS-u, wypić kawę i zjeść ciastko. Do kawiarenki będą także zapraszani specjaliści goście z którymi będzie można wymieniać poglądy na aktualne tematy dotyczącą społeczności lokalnej powiatu janowskiego.

* raz w tygodniu, cztery razy w miesiącu, osiem miesięcy

3. Spotkania integrująco – promujące:

1. Spotkanie integracyjne – piknik rodzinny

W założeniu jest aby w pikniku wzięły udział całe rodziny osób skierowanych do Klubu łącznie z dziećmi. Pozwoli to na lepsze zrozumienie najbliższym celowości uczestnictwa KIS oraz zintegruje rodziny wewnątrz (poprzez wspólne spędzenie czasu dzieci i rodziców) oraz z innymi rodzinami Klubowiczów.

2. Konferencja podsumowująca uczestnictwo w KIS.

Na konferencji zostaną zaprezentowane i podsumowane działania podejmowane w Klubie. Klubowicze otrzymają dyplomy i zaświadczenia o uczęszczaniu do Klubu. Uczestnikami konferencji będą klubowicze, władze samorządowe oraz kadra KIS-u.

4. Działania uzupełniające:

1. Możliwość skorzystania z komputera w pracowni komputerowej, w tym z internetu.

2. Zapewnienie darmowej opieki nad osobami zależnymi w czasie zajęć grupowych - organizator Świetlica Środowiskowa „Stokrotka”.

* ważnym elementem reintegracji społeczno zawodowej, nie zawartym w planie pracy KIS-u na 2010 rok, ze względów finansowych jest wyjazd integracyjno szkoleniowy.

Dotychczasowa praktyka prowadzenia KIS w Janowie Lubelskim, wykazała jednak, że istnieje potrzeba uatrakcyjniania zajęć i spotkań, np. większej ilości wspólnych wyjazdów integracyjnych i plenerowych. Sprzyjają one szybszej integracji grupy, zbliżają uczestników i umacniają relacje między nimi. Ponadto wyjazd pozwoli także oderwać się im od zwykłej codziennej rzeczywistości, gdzie częściej „otwierają się na świat”. Dostarczy on też uczestnikom niezapomnianych wrażeń gdyż, ze względu na specyfikę tej grupy może to być jednym z niewielu, a wręcz jedynym wyjazdem poza dom rodzinny.

3. Przykładowe scenariusze zajęć z zakresu reintegracji społeczno –zawodowej:

(programy te zostały stworzone przez kadrę KIS w Janowie Lubelskim i realizowane w latach 2009 – 2010)

1) Program spotkań integracyjnych zaplanowany do realizacji w ramach spotkań grupowych - zajęć wykładowo - warsztatowych, w ilości 16 godzin edukacyjnych.

przykład scenariusza zajęć

Adresaci : osoby zakwalifikowane - według listy obecności.

Celem tych zajęć jest: – integracja grupy, lepsze poznanie samego siebie, własnych reakcji i zachowań w relacjach z innymi ludźmi, łatwiejsze nawiązywanie kontaktów, doskonalenie i poprawa relacji interpersonalnych w rodzinie, grupie szkoleniowej oraz środowisku lokalnym; wzmocnienie wiary w siebie i swoje możliwości, wzrost poczucia wartości, poznawanie swoich słabych i mocnych stron (zasobów) i umiejętność wykorzystania ich w życiu, ćwiczone będą umiejętności podejmowania świadomych decyzji i zachowań społecznych. Spotkania te mają również na celu utrzymanie dobrego klimatu zabawy i relaksu w celu integracji grupy i zbudowania zaufania i poczucia bezpieczeństwa.

Metody pracy w czasie zajęć: prezentacja, mini wykłady, ćwiczenia indywidualne, w zespołach i dwójkach, „burza mózgów”, odgrywanie scenek, gry i zabawy grupowe.

Ewaluacja – „ kosz i walizka” na każdym spotkaniu, ankieta na zakończenie.

OPIS ZAPLANOWANYCH ZAJĘĆ

I Spotkanie: Jednostka a grupa – wspólna praca i współdziałanie w grupie:

Prezentacja i mini wykład wprowadzający w zagadnienie integracji i poczucia bezpieczeństwa w grupie:

- a) ćwiczenia na zapoznanie się,
- b) ustanawianie reguł grupowych,
- c) ustalanie celów grupowych i indywidualnych,
- d) obserwacja ról w grupie,
- e) grupowe podejmowanie decyzji,
- f) zapobieganie i uświadamianie uczestnikom niewłaściwych zachowań w grupie,
- g) autodiagnoza poglądów i postaw,
- h) procesy zachodzące w grupie i fazy (etapy) rozwoju grupowego,
- i) moja motywacja do pracy i zmian w życiu,
- j) przejawy oporu, nieśmiałości; ich analiza i pokonywanie,
- k) analiza przyczyn oporu tkwiących bezpośrednio w człowieku,
- l) tworzenie udanej grupy – ćwiczenia,
- m) ćwiczenia relaksacyjne,
- n) podsumowanie – rundka,
- o) ewaluacja kosz i walizka

II Spotkanie: Integracja grupy, budowanie zaufania, poczucia bezpieczeństwa i empatii.

Mini wykład dot. zagadnienia empatii i jej wpływ na jakość stosunków międzyludzkich:

- a) ćwiczenia wprowadzająco – relaksujące,

- b) ćwiczenia budujące i rozwijające umiejętności empatii,
- c) analiza własnego stylu życia i relacji z innymi ludźmi – ćwiczenia,
- d) zajęcia warsztatowo – ćwiczeniowe:
- e) poznaj swój potencjał i swoje mocne strony
- f) czego oczekuję od innych i co ja mogę dać drugiemu człowiekowi
- g) odpowiedzialność za swoje decyzje i zachowania
- h) doskonalenie umiejętności współpracy i współdziałania z innymi,
- i) prezentacja indywidualna na temat „moje pierwsze wrażenia z naszego spotkania”,
- j) ukazanie wartości i korzyści wynikłych z dobrej integracji jednostki z grupą i ze społeczeństwem,
- k) dyskusja – pytania, odpowiedzi,
- l) ćwiczenia zamykające pracę z grupą.

Ewaluacja

Uwagi dodatkowe:

Wykaz zrealizowanych ćwiczeń zamieszczony zostanie w karcie dzienniczka – sprawozdaniu sporządzonym po każdym spotkaniu, ze względu na to iż każda grupa pracuje we własnym tempie i z bardzo różnym poziomem aktywności własnej – której to nie da się w ogóle przewidzieć w tej grupie szkoleniowej (niskie wykształcenie, niski status społeczny, teren wiejski, pierwsze spotkania z psychologiem- bariery i opór).

ANKIETA WSTĘPNA

Proszę zaznaczyć na zamieszczonej skali ocenę swojej znajomości wymienionych zagadnień, zakreślając jedną z cyfr. Przy czym należy pamiętać, że cyfra:

- 0 – oznacza brak znajomości danego zagadnienia,
- 1 - bardzo słaba znajomość,
- 2 – słaba znajomość,
- 3 – przeciętna,
- 4 – dobra,
- 5 – bardzo dobra znajomość danego tematu.

1. Mój zakres wiedzy na temat komunikacji interpersonalnej jest na poziomie:
0-1-2-3-4-5
2. Style komunikowania się znam na poziomie:
0-1-2-3-4-5
3. Techniki nawiązywania i podtrzymywania kontaktu z rozmówcą znam na poziomie:
0-1-2-3-4-5
4. Zasady aktywnego słuchania znam na poziomie:
0-1-2-3-4-5
5. Moja wiedza na temat pokonywania barier komunikacyjnych jest na poziomie:
0-1-2-3-4-5
6. Wiem na czym polega komunikacja werbalna, a na czym komunikacja niewerbalna:
0-1-2-3-4-5
7. Zjawisko oporu oraz sposobów pokonywania go znam na poziomie:
0-1-2-3-4-5

8. Świadomość znaczenia i wpływu na jakość mojego życia takich zagadnień jak: poczucie własnej wartości, wiara w swoje możliwości, znajomość własnych potencjałów, obraz samego siebie i rola motywacji w osiąganiu celów są mi znane na poziomie:
0-1-2-3-4-5
9. Zagadnienie podejmowania decyzji i wpływ czynników zewnętrznych jest mi znane na poziomie:
0-1-2-3-4-5
10. Świadomość przysługujących mi praw i całe zagadnienie asertywności znam na poziomie:
0-1-2-3-4-5
11. Jaka jest rola emocji w życiu człowieka, ich wpływ na zachowanie i umiejętność radzenia sobie z emocjami o zabarwieniu negatywnym oceniam na:
0-1-2-3-4-5

Ponadto:

12. Czy brałeś wcześniej udział w podobnych zajęciach?
Tak Nie
13. Czy podobał ci się blok zajęć wstępnych - integracyjnych?
Tak Nie
14. Czy łatwo nawiązujesz kontakty z nowymi, nieznanymi osobami?
Tak Nie
15. Czy często brakuje Ci wiary w siebie i pewności siebie?
Tak Nie
16. Inne uwagi

- 2) **Trening umiejętności i kompetencji społecznych** - zaplanowany do realizacji w ramach spotkań grupowych - zajęć wykładowo - warsztatowych, w ilości 32 godzin edukacyjnych - przykład scenariusza zajęć.

Adresaci : Osoby zakwalifikowane - według list obecności.

Cele i przewidywane efekty:

1. Wyposażenie uczestników w umiejętności obiektywnej samooceny swoich kompetencji, umiejętności i funkcjonowania w relacjach z innymi ludźmi oraz poziomie dojrzałości społecznej.
2. Wyposażenie uczestników w wiedzę i umiejętności niezbędne w rozwiązywaniu sytuacji kryzysowych poprzez wykorzystanie zdobytej wiedzy w zakresie skutecznej komunikacji i umiejętności negocjacji.
3. Rozszerzenie swoich umiejętności w zakresie współżycia i współdziałania z innymi ludźmi.
4. Poszerzenie umiejętności w obszarze ogólnej zaradności .życiowej.
5. Praca nad rozwijaniem własnej aktywności społecznej i zawodowej.
6. Poszerzenie świadomości przyczyn swojego funkcjonowania w oparciu o analizę własnych doświadczeń i wzorców społecznych wyniesionych z domów rodzinnych i środowisk w których żyjemy.
7. Dostarczenie wiedzy o mechanizmach, funkcjach i uwarunkowaniach poszczególnych rodzajów zachowań człowieka (uległość, agresja, asertywność).
8. Trening zachowań asertywnych w wybranych obszarach funkcjonowania człowieka, ze szczególnym zwróceniem uwagi na prawa jednostki, umiejętność asertywnego odmawiania oraz zabierania głosu na forum i występy publiczne.
9. Poznanie i wzmacnianie poczucia własnej wartości i sensu przynależności do grupy społecznej (człowiek jako istota społeczna).
10. Rozwijanie wiary w swoje możliwości, poznanie swojego potencjału i zasobów.
11. Dostarczenie informacji na temat otwartości i akceptacji potrzeby „zmian” oraz „oporu” występującego w przypadku zmian i nowych sytuacji, w celu maksymalnego zmniejszenia lęku przed światem, zmianami w życiu, podejmowanie nowych wyzwań i szukanie dróg do realizacji własnych marzeń i celów życiowych.
12. Wiara w możliwość zmiany własnej niekorzystnej sytuacji i podejmowanie aktywnych działań.
13. Analiza przyczyn braku własnej aktywności społecznej i życiowej, a przyjmowaniu postaw roszczeniowo – pretensjonalnych.
14. Poznawanie własnych i wyznawanych przez siebie wartości życiowych.
15. Budowanie motywacji do podejmowania działań społecznych i zawodowych.
16. Zdobycie wiedzy i umiejętności dobrej i skutecznej komunikacji.
17. Poznawanie blokad w komunikacji interpersonalnej.

Formy i metody pracy: wykłady, mini wykłady wprowadzające w poszczególne zagadnienia, rundki, burze mózgów i giełdy pomysłów, dyskusje, autorefleksja, prezentacje multimedialne, wymiana doświadczeń i dobrych praktyk, zdania niedokończone, autodiagnoza – mini testy, praca indywidualna, w dwójkach, w zespołach.

Ewaluacja: ustna po każdym spotkaniu, a na zakończenie również ewaluacja pisemna, przeprowadzona zostanie również ankieta wstępna i końcowa, która po opracowaniu wskaże obszary i poruszane zagadnienia oraz poziom poprawy funkcjonowania uczestników szkolenia.

Scenariusz spotkań

I i II Spotkanie - 16 h

Temat: Komunikacja interpersonalna

Cel: Poprawa reakcji międzyosobowych w kontaktach społecznych i wewnątrzrodzinnych, poznanie zasad bycia dobrym nadawcą i dobrym odbiorcą komunikatów, barier komunikacyjnych i ich wpływ na jakość kontaktów z innymi ludźmi, ćwiczenie umiejętności aktywnego słuchania.

Treści i metody pracy:

1. Prezentacja multimedialna i mini wykłady:
 - a) co to znaczy komunikacja interpersonalna;
 - b) nadawca i odbiorca komunikatu;
 - c) rodzaje komunikacji i umiejętność odczytywania sygnałów komunikacji niewerbalnej;
 - d) zasady dobrego, aktywnego słuchania;
 - e) bariery komunikacyjne.
2. Ćwiczenia i dyskusje:
 - a) co ułatwia, a co utrudnia nam kontakt z drugim człowiekiem;
 - b) ćwiczenie „rozmowa w parach według instrukcji prowadzącego” z wprowadzeniem zasad; aktywnego słuchania, a także zastosowania poszczególnych barier komunikacyjnych;
 - c) na czym według ciebie polega akceptacja osoby;
 - d) okaż sąsiadowi jak go akceptujesz;
 - e) uczenie się odczytywania mowy ciała z wykorzystaniem obrazków;
 - f) odgrywanie scenek.
3. Analiza wpływu emocji na zachowanie człowieka, jego reagowanie i kształtowanie ogólnych relacji interpersonalnych w przypadkach:
 - a) kiedy kogoś lubimy;
 - b) kiedy kogoś nie lubimy i jesteśmy nastawieni do niego negatywnie;
 - c) oraz w przypadku osób obojętnych nam uczuciowo (obcych, nieznanomych, pracowników różnych urzędów, w których możemy się znaleźć).
4. Dyskusja:
 - a) dlaczego ludzie przeżywają złość, frustrację, lęk i niepokój oraz jak wówczas funkcjonują w relacjach interpersonalnych;
 - b) co dla mnie znaczy pojęcie „tolerancja”;
 - c) jak możemy sobie pomóc kiedy nas „nosi”, co robić w przypadku przeżywania negatywnych emocji – szczególnie złości itd..
5. Podsumowanie, rundka – ustna ewaluacja zajęć

III. Spotkanie. - 8 h

Temat: Empatia i system wartości.

Cel: Uzmysłowanie ważności wyżej wymienionych zagadnień dla dobrego radzenia sobie w pokonywaniu trudności w kontaktach społecznych, ukazanie pozytywnego wpływu świadomości

swoich wartości na sens i stawiane sobie cele w życiu zarówno osobistym, jak i rodzinnym, społecznym i zawodowym.

Treści i metody pracy:

1. Mini wykłady połączone z prezentacjami multimedialnymi:
 - a) empatia tzn.;
 - b) wartości i mój system wartości;
 - c) poczucie własnej wartości, a wiara w siebie, swoje siły i możliwości.

2. Warsztaty i ćwiczenia:
 - a) zdania niedokończone;
 - b) wartości dla mnie ważne;
 - c) wartości realizowane poprzez mnie w moim życiu;
 - d) dom z moich wartości;
 - e) bajka terapeutyczna;
 - f) wizualizacja „drzewo problemów”,
 - g) piramida ważności potrzeb w/g Masłowa;

3. Ewaluacja zajęć - „kosz i walizka” - co uważam za przydatne;, co mi się podobało, a czego mogłoby nie być.

IV. Spotkanie. - 8 h

Temat: Zachowanie agresywne, uległe i asertywne.

Cel: Zdobywanie wiedzy i ćwiczenie umiejętności obrony swoich praw z poszanowaniem praw innych ludzi, uczenie zachowań asertywnych i eliminowanie zachowań uległych oraz agresywnych, asertywne odmawianie.

Treści i metody pracy:

1. Prezentacja multimedialna + wykłady:
 - a) czynniki wpływające na zachowania człowieka (wewnętrzne i zewnętrzne);
 - b) zachowania agresywne, uległe i asertywne, wpływ wychowania na nasze zachowanie.

2. Warsztaty i ćwiczenia:
 - a) dlaczego ludzie reagują agresywnie;
 - b) uległość – dobra czy zła;
 - c) przykłady zachowań asertywnych, czy zawsze warto być asertywnym;
 - d) korzyści płynące z zachowań asertywnych;
 - e) próba określenia swoich ograniczeń – obszary w których mam trudności;
 - f) ćwiczenia komunikatów w języku „ja”- mów za siebie i o sobie;

3. Dyskusja, pytania i odpowiedzi.
4. Ewaluacja – pisemna
5. Ankieta końcowa.
6. Zakończenie spotkań.

- 3) **Doradztwo zawodowe zaplanowane do realizacji w ramach spotkań grupowych** - zajęć wykładowo - warsztatowych, w ilości 40 godzin edukacyjnych
- przykład scenariusza zajęć.

ĆWICZENIE „UMIEJĘTNOŚCI ZARABIANIA NA ŻYCIE” – LIVELIHOOD SKILLS.

Cel: poszerzenie umiejętności poruszania się na rynku pracy, wzrostu wiary w siebie i poczucia własnej wartości oraz uświadomienie uczestnikom odpowiedzialności za własną aktywność w poszukiwaniu zatrudnienia, a także za swoje zachowanie i relacje interpersonalne w pracy.

W ramach tego bloku ćwiczone będą takie umiejętności jak:

- 1. Samoświadomość, samoocena i poczucie własnej wartości:**
arkusz indywidualnej rozmowy z uczestnikiem (w załączeniu)

Wykłady:

- „System wartości i wpływ wartości preferowanych przez człowieka na jego życie i pracę zawodową”.
- „Poczucie własnej wartości, a wiara w swoje siły i możliwości i aktywność własna na rynku pracy”.

Dyskusja:

- na ile znamy samych siebie
- mój potencjał, moje zasoby

Autorefleksja na temat „ moje zawodowe zainteresowania, predyspozycje i możliwości”- omówienie na forum grupy, z możliwością uzupełniania przez pozostałych uczestników i prowadzącego zasobów osoby referującej.

Ćwiczenia:

- test kolorów – analiza charakteru, upodobań i potrzeb w obecnej chwili;
- burza mózgów „dlaczego ludzie pracują ”;
- kwestionariusz „co jest dla mnie dzisiaj ważne”;
- ćwiczenie „dobór współpracowników”;
- ćwiczenie „motywy pracodawcy i motywy poszukujących pracy”;
- ćwiczenie „ludzik”- twój potencjał, umiejętności i talenty, cechy osobowości, wygląd zewnętrzny (mini test ukazujący potencjały, zdolności, predyspozycje);
- moje marzenia, a realne możliwości w sferze zawodowej;
- ćwiczenie „ linia życia”;
- ćwiczenie „ test „drzewa i domu”.

- 2. Kształtowanie praktycznych umiejętności poszukiwania pracy.**

Wykłady:

- Technika SWOT
- Analiza SELF – SWOT i ich wykorzystanie w budowaniu samoświadomości

Ćwiczenia:

- analiza SELF – SWOT – „ moje silne strony, słabe strony, szanse i zagrożenia”;

- b) w oparciu o SELF – SWOT - autorefleksja – pełne i właściwe rozeznanie we własnych zdolnościach, wiadomościach, zainteresowaniach, umiejętnościach i możliwościach;
- c) warsztat pt. „, jak można przygotować się do zapewnienia sobie pracy w przyszłości”.

3. Przybliżenie i wykorzystanie wiadomości dot. komunikacji interpersonalnej w rozmowie z pracodawcą

Prezentacja multimedialna:

„, Komunikacja interpersonalna, nadawca i odbiorca komunikatu, podstawowe zasady dobrego, aktywnego słuchania; style i bariery komunikacyjne, komunikacja werbalna i komunikacja niewerbalna”.

Umiejętność rozmawiania z przyszłym pracodawcą:

- 1) Warsztat i ćwiczenie umiejętności prezentowania siebie z wykorzystaniem zdobytej wiedzy:
 - a) ćwiczenie „, trójkąt zatrudnienia”;
 - b) ćwiczenie umiejętności prezentowania siebie:
 - * telefoniczna rozmowa z pracodawcą – ważne zasady
 - * osobiste spotkanie z pracodawcą – scenki
 - c) zasady rozmowy kwalifikacyjnej;
 - d) negocjacje;
 - e) pytania do pracodawcy.
- 2) Autoprezentacja.

Zadanie domowe –

„,napisz list motywacyjny do wybranego pracodawcy z wykorzystaniem swojej wiedzy i zdobytych umiejętności „(cel: rozpoznanie poziomu umiejętności poszczególnych uczestników w celu wykorzystania ich w dalszych spotkaniach)
(prezentacja prac na kolejnym spotkaniu – zob. pkt nr 8)

4. Podejmowanie decyzji:

Wykład: „, Decyzja to znaczy..., kto i co ma wpływ na nasze decyzje?”

Rozmowy kierowane:

- a) kim chcę być i do czego podążam, zmierzam?
- b) czym najczęściej kierują się ludzie przy wyborze zawodu, a czym przy wyborze pracy;
- c) jak i kto może nam pomóc w znalezieniu pracy?

Warsztaty pt.:

- a) „, jak można przygotować się do zapewnienia sobie pracy w przyszłości”;
- b) „, realizacja własnych pomysłów- możliwości i utrudnienia”.

Dyskusja:

- a) czy łatwo jest samemu podejmować decyzje dotyczące swojej pracy ?
- b) na ile może to być realizacja własnych planów i ambicji ?
- c) jakie napotykaamy przeszkody, czy możemy je pokonać, jeśli tak to w jaki sposób?

5. Umiejętność poszukiwania pracy:

Mini wykłady:

- 1) „Podstawowe zasady obowiązujące przy poszukiwaniu pracy”.
- 2) „Znalezienie pracy to poważna i trudna praca, być może najtrudniejsze zadanie jakim należy się zmierzyć”.
- 3) „Zapoznanie z techniką SMART”.

Ćwiczenia:

- a) „praca jako produkt”(praca w grupach);
- b) analiza skutków nietrafnie wybranego zawodu, lub braku wykształcenia – dyskusja;
- c) autorefleksja – pełne i właściwe rozeznanie we własnych zdolnościach i niewykorzystanych umiejętnościach, wiadomościach, zainteresowaniach predyspozycjach oraz zasobach;
- d) analiza problemów beneficjenta – praca indywidualna w zależności od potrzeb i zgłoszeń ze strony uczestników.

Dyskusja:

- a) bariery w znalezieniu pracy;
- b) metody aktywnego poszukiwania pracy „jak i gdzie szukać pracy”;
- c) jak odnieść sukces – czym dla ciebie jest człowiek sukcesu, sukces jako nagroda za wniesiony wysiłek;
- d) umiejętność korzystania z ofert pracy poza miejscem zamieszkania.

6. Planowanie ścieżki dalszego rozwoju:

Ćwiczenia:

- a) moje sukcesy i niepowodzenia oraz ich przyczyny (praca indywidualna, a następnie omówienie i analiza na forum grupy);
- b) co nam utrudnia aktywny rozwój zawodowy;
- c) wyznaczanie i realizacja celu z wykorzystaniem techniki „SMART”.

7. Życiorys zawodowy:

- a) podstawowe zasady pisania życiorysu;
- b) przykładowe CV;

8. Przykładowy list motywacyjny oraz omówienie zadania domowego z punktu nr 3 .

9. Obserwacja i analiza rynku pracy.

- a) analiza ofert pracy;
- b) PUP i jego zadania;
- c) pomoc MOPS;
- d) prasa;
- e) internet;
- f) znajomi

10. Ewaluacja.

Rozmowa z uczestnikiem

1. Motywy udziału w klubie integracji społecznej:
 - a) wykorzystuję każdą okazję, która może pomóc mi znaleźć pracę;
 - b) namówił mnie pracownik socjalny;
 - c) mam dużo wolnego czasu;
 - d) otrzymam trochę pieniędzy;
 - e) chcę rozwijać swoje umiejętności i poszerzać wiedzę;
 - f) zdobyć nowy zawód;
 - g) inne.....

2. Czy uczestniczył(a) Pan(i) w szkoleniach osób bezrobotnych organizowanych przez inne instytucje?
 - a) tak, organizowanym przez.....
 - b) nie, ponieważ.....

3. Co jest dla Ciebie najważniejsze w poszukiwaniu pracy?
 - a) wysokie zarobki;
 - b) praca zgodna z moim wykształceniem i dotychczasowym doświadczeniem;
 - c) dobre warunki pracy;
 - d) praca na pierwszej zmianie;
 - e) dobra osłona socjalna;
 - f) inne.....

4. Czy podejmował(a) Pan(i) próby samodzielnego znalezienia pracy?
 - a) tak, wielokrotnie;
 - b) tak, sporadycznie;
 - c) nie, bo nie wierzę że uda mi się znaleźć;
 - d) nie, bo wolę pobierać zasiłek;
 - e) nie, bo nie wiem jak i gdzie szukać;
 - f) inne.....

5. W jakim zawodzie mógłby (mogłaby) Pan(i) pracować?
.....
.....

6. Czy jesteś osobą odpowiedzialną, punktualną, dotrzymujesz danego słowa, pracowitą, pomysłową, twórczą, samodzielną, odważną, aktywną, spokojną, opanowaną, uzależnioną ?
7. Czy posiadasz umiejętność pracy z komputerem ?
8. Czy posiadasz dzieci ?

Imię i nazwisko

Miejscowość:

Data: