

Publikacja współfinansowana ze środków Unii Europejskiej w ramach Europejskiego Funduszu Społecznego i  
rozpowszechniana bezpłatnie.  
Realizatorem projektu jest Bractwo Miłosierdzia im. Św. Brata Alberta w Lublinie  
CZŁOWIEK - NAJLEPSZA INWESTYCJA

## Poradnik

# Zakładanie i prowadzenie Centrum Integracji Społecznej

### Wydawca

Poradnik został wydany przez Bractwo Miłosierdzia im. Św. Brata Alberta w ramach projektu Centrum Ekonomii Społecznej  
współfinansowanego przez Unię Europejską w ramach Europejskiego Funduszu Społecznego.

### Zespół redakcyjny

Paweł Narodowicz  
dr Andrzej Juros  
Wojciech Bylicki  
Katarzyna Sokołowska  
Paweł Wiśniewski

**Kopiowanie, przedrukowywanie i rozpowszechnianie całości lub fragmentów poradnika bez zgody wydawcy  
jest zabronione.**

Wydawca nie ponosi odpowiedzialności za zmiany w opisie źródeł finansowania  
oraz załączonych wzorach dokumentów po oddaniu poradnika do druku.

Copyright © by Bractwo Miłosierdzia im. Św. Brata Alberta w Lublinie

ISBN: 978-83-931328-2-9

Lublin 2010



UNIA EUROPEJSKA  
EUROPEJSKI  
FUNDUSZ SPOŁECZNY



*Projekt „Centrum Ekonomii Społecznej” jest współfinansowany ze środków Unii Europejskiej w ramach Europejskiego Funduszu Społecznego. Realizatorem Projektu jest Bractwo Miłosierdzia im. Św. Brata Alberta w Lublinie*

CZŁOWIEK - NAJLEPSZA INWESTYCJA

## **Rozdział I**

### **Podstawowe pojęcia z zakresu zatrudnienia socjalnego**

- Zatrudnienie socjalne – to (...) zapewnianie:
  - a) bezdomnym realizującym indywidualny program wychodzenia z bezdomności,
  - b) uzależnionym od alkoholu, po zakończeniu programu psychoterapii w zakładzie leczenia odwykowego,
  - c) uzależnionym od narkotyków lub innych środków odurzających, po zakończeniu programu terapeutycznego w zakładzie opieki zdrowotnej,
  - d) chorym psychicznie,
  - e) długotrwale bezrobotnym
  - f) zwalnianym z zakładów karnych, mających trudności w integracji ze środowiskiem,
  - g) uchodźcą realizującym indywidualny program integracji,
  - h) osobom niepełnosprawnym,podlegającym wykluczeniu społecznemu i którzy ze względu na swoją sytuację życiową nie są w stanie własnym staraniem zaspokoić swoich podstawowych potrzeb życiowych i znajdują się w sytuacji powodującej ubóstwo oraz uniemożliwiającej lub ograniczającej uczestnictwo w życiu zawodowym, społecznym i rodzinnym, możliwości uczestnictwa w zajęciach prowadzonych przez centra integracji społecznej, kluby integracji społecznej i zatrudnienia wspieranego<sup>1</sup>.
- Klub Integracji Społecznej - to jednostka organizacyjna, której zasadniczym celem jest udzielenie indywidualnym osobom oraz członkom ich rodzin pomocy w odbudowywaniu i podtrzymywaniu umiejętności uczestnictwa w życiu społeczności lokalnej, w powrocie do pełnienia ról społecznych w miejscu zamieszkania oraz w podniesieniu kwalifikacji zawodowych<sup>2</sup>.
- Centrum Integracji Społecznej – to jednostka realizująca reintegrację zawodową i społeczną przez następujące usługi: kształcenie umiejętności pozwalających na pełnienie ról społecznych i osiąganie pozycji społecznych dostępnych osobom niepodlegającym wykluczeniu społecznemu; nabywanie umiejętności zawodowych oraz przyuczenie do zawodu, przekwalifikowanie lub podwyższanie kwalifikacji zawodowych; naukę planowania życia i zaspokajania potrzeb własnym staraniem, zwłaszcza przez możliwość osiągnięcia własnych dochodów przez zatrudnienie lub działalność gospodarczą; uczenie umiejętności racjonalnego gospodarowania posiadanymi środkami pieniężnymi.
- Kontrakt socjalny – to pisemna umowa zawarta z osobą ubiegającą się o pomoc, określająca uprawnienia i zobowiązania stron umowy, w ramach wspólnie podejmowanych działań zmierzających do przezwyciężenia trudnej sytuacji życiowej osoby lub rodziny<sup>3</sup>.
- Reintegracja społeczna - to działania, w tym również o charakterze samopomocowym, mające na celu odbudowanie i podtrzymanie u osoby uczestniczącej w zajęciach w centrum integracji społecznej, klubie integracji społecznej lub zatrudnionej u pracodawcy, umiejętności uczestniczenia w życiu społeczności lokalnej i pełnienia ról

---

1. Art. 1 ust 4 ustawy z dnia 13 czerwca 2003 r. o zatrudnieniu socjalnym ( Dz. U. Nr 122, poz. 1143 z późn. zm. ).

2. Andrzej Trzeciecki – Klubu Integracji Społecznej -organizacja-kontakty wzorcowe przykłady „Służba Pracownicza”  
nr 6/2005, str. 25.

3. Art. 6 pkt 6 ustawy z dnia 12 marca 2004 r. o pomocy społecznej (tj.: Dz. U. 2009 r. Nr 175 poz. 1362 z późn. zm.).

- społecznych w miejscu pracy, zamieszkania lub pobytu<sup>4</sup>.
- Reintegracja zawodowa - to działania mające na celu odbudowanie i podtrzymanie u osoby uczestniczącej w zajęciach w centrum integracji społecznej i klubie integracji społecznej zdolności do samodzielnego świadczenia pracy na rynku pracy<sup>5</sup>.
  - Zatrudnienie wspierane - o udzielanie wsparcia o charakterze doradczym i finansowym osobie, o której mowa w art.1 ustawy o zatrudnieniu socjalnym, w utrzymaniu aktywności zawodowej umożliwiającej podjęcie zatrudnienia, prac społecznie użytecznych w rozumieniu przepisów o promocji zatrudnienia i instytucjach rynku pracy, założenie lub przystąpienie do spółdzielni socjalnej lub podjęcie działalności gospodarczej;
  - Zatrudnienie tymczasowe – to praca w ramach robót publicznych, prac interwencyjnych, staży, zatrudnienia wspieranego, wykonywania prac społecznie użytecznych oraz przygotowanie zawodowe dorosłych.

## **Rozdział II**

### **Podstawy prawne, procedury i tryb tworzenia Centrum Integracji Społecznej**

Zasady tworzenia Centrum Integracji Społecznej, jako jednostki realizującej reintegrację społeczną i zawodową, określa art. 3 ustawy o zatrudnieniu socjalnym.

Instytucja tworząca CIS, zgodnie z art. 4 ustawy, jest zobowiązana wystąpić do wojewody właściwego ze względu na siedzibę Centrum, z wnioskiem o przyznanie statusu.

Wniosek jest dokumentem, wymagającym zaplanowania i przeanalizowania wszystkich aspektów działalności, swoistym biznesplanem CIS i w swojej treści powinien zawierać następujące, określone ustawowo, informacje:

- 1) nazwę instytucji tworzącej Centrum;
- 2) informację o miejscu funkcjonowania Centrum i przewidywanym terminie rozpoczęcia działalności;
- 3) przewidywaną liczbę uczestników oraz wskazanie, dla jakiej grupy uczestników Centrum będzie świadczyć usługi;
- 4) planowany rodzaj działalności wytwórczej, handlowej lub usługowej;
- 5) program prac prowadzonych z uczestnikami w ramach reintegracji zawodowej i społecznej;
- 6) przewidywaną liczbę pracowników Centrum oraz ich kwalifikacje;
- 7) planowane rodzaje umów o pracę pracowników Centrum i ich wymiar czasu pracy;
- 8) dane o organizacji i systemie zajęć w Centrum;
- 9) dane o zakładanych efektach działania Centrum, w tym planowaną liczbę osób do przyuczenia do zawodu, przekwalifikowania lub podwyższenia kwalifikacji, planowaną liczbę osób, którym uczestniczenie w zajęciach w Centrum i wspierane zatrudnienie socjalne pomogą w uzyskaniu zatrudnienia na zasadach przewidzianych w przepisach prawa pracy lub w podjęciu działalności gospodarczej, planowaną liczbę osób usamodzielnionych ekonomicznie;
- 10) dane o szacunkowym rocznym wykazie ogólnych kosztów działalności Centrum, w tym kosztów realizacji reintegracji zawodowej i społecznej;
- 11) dane o wysokości zasobów własnych instytucji tworzącej poniesionych na utworzenie Centrum oraz o formach tych zasobów, a także o przewidywanym udziale własnym w finansowaniu działalności Centrum;

---

4. Art. 2 pkt 4 ustawy z dnia 13 czerwca 2003 r. o zatrudnieniu socjalnym ( Dz. U. Nr 122, poz. 1143 z późn. zm.).

5. Art. 2 pkt 5 ustawy z dnia 13 czerwca 2003 r. o zatrudnieniu socjalnym ( Dz. U. Nr 122, poz. 1143 z późn. zm.).

12) dane o innych źródłach finansowania działalności Centrum, w tym ze środków określonych w gminnym programie profilaktyki i rozwiązywania problemów uzależnień oraz przeciwdziałania wykluczeniu społecznemu;

13) projekt regulaminu Centrum.

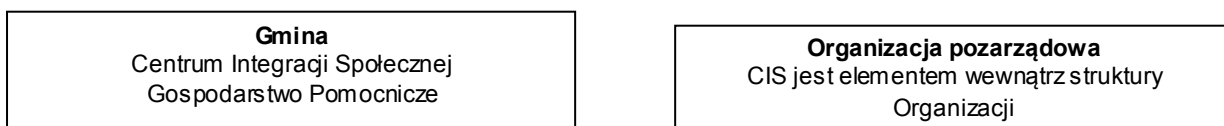
Status jest dokumentem wydawanym w terminach określonych w art. 5 ustawy na okres 5 lat.

Ustawa przewiduje dwa tryby tworzenia Centrum: tryb samorządowy i tryb pozarządowy:

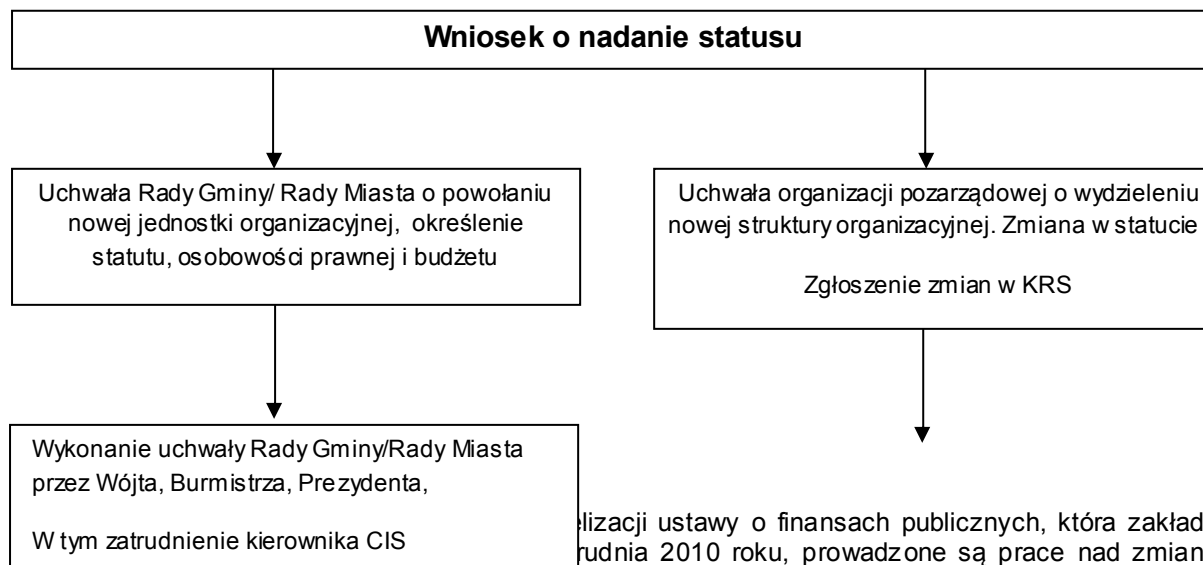
**Tryb samorządowy**, czyli instytucją tworzącą jest gmina, która powołując się na art. 9 ust.1 ustawy z dnia 8 marca 1990 r. o samorządzie gminnym (Dz.U. 2001 Nr 142, poz. 1591 z późn.zm.), w celu wykonywania zadań może tworzyć jednostki organizacyjne zgodnie z określoną procedurą. Regulacje ustawy o zatrudnieniu socjalnym – art. 3 ust.3 wskazują, że wójt, burmistrz czy prezydent miasta powinien utworzyć Centrum w formie gospodarstwa pomocniczego<sup>6</sup> zgodnie z przepisami o finansach publicznych. Zgodę na utworzenie Centrum wyraża Rada Gminy/ Rada Miasta stosowną uchwałą, ponadto określa osobowość prawną, zadania i kompetencje, zatwierdza strukturę organizacyjną oraz budżet.

**Tryb pozarządowy**, czyli instytucją tworzącą jest organizacja pozarządowa w rozumieniu art. 3 ust. 2 ustawy z dnia 24 kwietnia 2003 r. o działalności pożytku publicznego i wolontariacie (Dz.U. z 2003 r. Nr 96, poz. 873 z późn. zm.). Organizacja pozarządowa musi statutowo zajmować się reintegracją społeczną i zawodową dla osób zagrożonych wykluczeniem społecznym, wskazanych w art. 1 ustawy o zatrudnieniu socjalnym. Powołanie CIS wymaga uchwały o wydzieleniu ze struktury organizacji jednostki wyodrębnionej organizacyjnie i finansowo co podlega zgłoszeniu zmian w KRS.

### Schemat procedury postępowania w celu utworzenia CIS:



### Etapy postępowania



W tym zatrudnienie kierownika CIS

elizacji ustawy o finansach publicznych, która zakłada  
rudnia 2010 roku, prowadzone są prace nad zmianą  
ustawy o zatrudnieniu socjalnym mające na celu wskazanie nowej formuły działalności CIS  
samorządowego.

Określenie zasad funkcjonowania CIS oraz  
ustalenie osób odpowiedzialnych za działanie  
Centrum



Ewentualne zatrudnienie lub zaangażowanie  
osoby spełniającej funkcję opiekuna jednostki

### **Rozdział III**

#### **Działalność Centrum Integracji Społecznej**

Podstawowym celem prowadzenia CIS jest realizowanie pełnego zakresu programu zatrudnienia socjalnego skierowanego do osób wskazanych w art. 1 ust. 2 ustawy o zatrudnieniu socjalnym, umożliwiającego walkę z ubóstwem, marginalizacją i wykluczeniem społecznym.

Program pracy z uczestnikami powinien zawierać działania, które zapewnią pomoc w uzyskaniu bezpieczeństwa socjalnego, aktywizację zawodową, osobisty rozwój i obejmować zagadnienia realizowane poprzez następujące usługi:

- 1) reintegrację zawodową, czyli odbudowanie i podtrzymanie u osoby uczestniczącej w zajęciach w Centrum zdolności do samodzielnego świadczenia pracy na rynku pracy,
- 2) reintegrację społeczną czyli odbudowanie i podtrzymanie u osoby uczestniczącej w zajęciach w Centrum Integracji Społecznej umiejętności uczestniczenia w życiu społeczności lokalnej i pełnienia ról społecznych w miejscu pracy, zamieszkania lub pobytu,
- 3) umożliwienie zatrudnienia wspieranego, czyli udzielenie pomocy osobie uczestniczącej w zajęciach w Centrum Integracji Społecznej w podjęciu pracy na podstawie stosunku pracy lub w podjęciu działalności gospodarczej.

Usługi Centrum Integracji Społecznej skierowane są do osób, które podlegają wykluczeniu społecznemu, są zagrożone wykluczeniem społecznym i ze względu na swoją sytuację życiową nie są w stanie własnym staraniem zaspokoić swoich podstawowych potrzeb życiowych, znajdują się w sytuacji powodującej ubóstwo i uniemożliwiającej lub ograniczającej uczestnictwo w życiu zawodowym, społecznym i rodzinnym.

Realizacja programu zatrudnienia socjalnego powinna przebiegać wielopłaszczyznowo i zapewnić:

- 1) usamodzielnienie osób dotkniętych dysfunkcjami, zagrożonych lub podlegających wykluczeniu społecznemu przez edukację zawodową i społeczną w celu osiągnięcia, własnym staraniem, samodzielności ekonomicznej, rozbudzenia aspiracji do podnoszenia własnych kwalifikacji zawodowych;
- 2) prowadzenie szeroko rozumianej profilaktyki społecznej poprzez odbudowywanie zniszczonych więzi, powrót do norm powszechnie używanych w rodzinie, grupie, społeczeństwie,
- 3) stworzenie instytucjonalnych mechanizmów, umożliwiających zatrudnienie i związaną z tym readaptację zawodową i integrację społeczną dla tych osób, które nie są w stanie wykazać wymaganej produktywności, co znacznie ogranicza możliwości zatrudnienia na otwartym rynku pracy.

Pełen zakres usług świadczonych podczas edycji zatrudnienia socjalnego obejmuje szereg zajęć tematycznie dostosowanych do potrzeb grupy.

O ile zajęcia realizowane w ramach reintegracji zawodowej obejmują względnie stały zakres tematyczny przystosowujący uczestnika do podjęcia zatrudnienia w określonym zawodzie, o tyle zajęcia reintegracji społecznej mają często zindywidualizowany charakter i oprócz szkoleń ogólnych kształtujących określone postawy, zawierają zagadnienia szczególnie ważne dla poszczególnych uczestników lub grup uczestników (grupy terapeutyczne, grupy samopomocowe, grupy wsparcia)

Plan rocznego szkolenia zawodowego najczęściej obejmuje teoretyczną i praktyczną naukę zawodu natomiast reintegracja społeczna to przede wszystkim warsztaty motywacyjne, warsztaty terapeutyczne, grupy wsparcia dostosowane do indywidualnych potrzeb uczestników.

Na etapie planowania działalności należy założyć ramowy program reintegracji społecznej, który po przeprowadzeniu rekrutacji i określeniu problemów oraz potrzeb uczestników należy zmodyfikować i dostosować do grupy.

Programy szkoleniowe i profile grup zawodowych powinny być planowane z uwzględnieniem aktualnego zapotrzebowania rynku pracy na określone grupy pracowników.

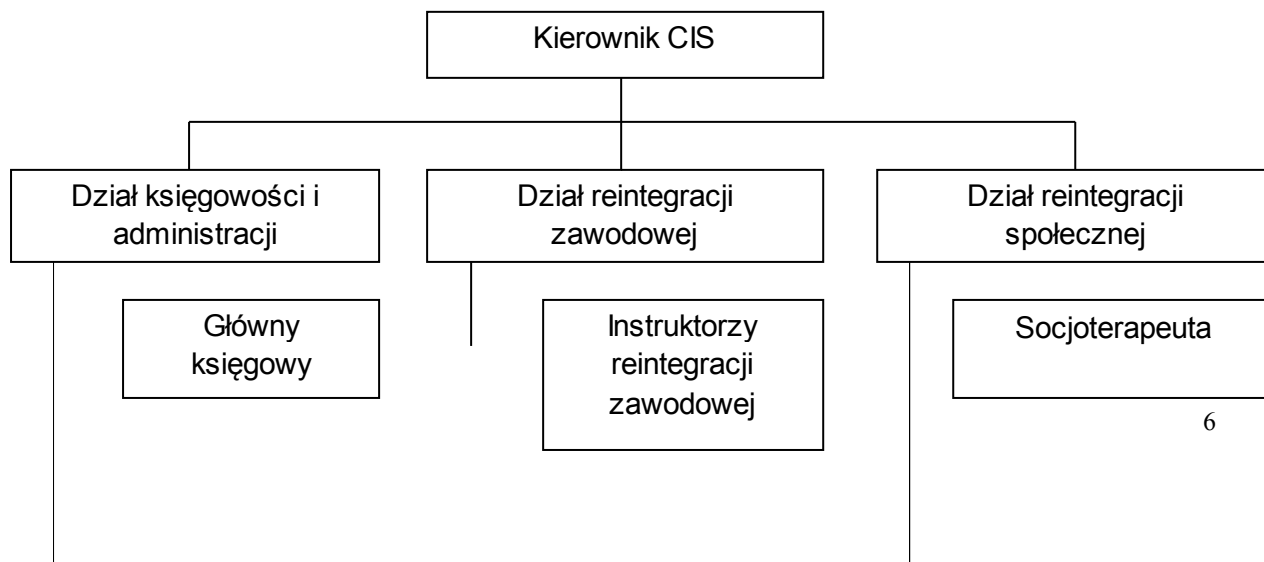
### **Struktura organizacyjna CIS**

Strukturę organizacyjną jednostki tworzą specjaliści z zakresu księgowości i administracji oraz pracownicy zajmujący się bezpośrednio pracą z uczestnikami.

Z uwagi na pracę ze specyficzną grupą osób, kadre powinni stanowić odpowiednio wykształceni i doświadczeni pracownicy.

Zgodnie z zaleceniami zawartymi w dokumencie „Zatrudnienie socjalne, informacja o regulacjach prawnych i standardy usług Centrum Integracji Społecznej” przygotowanym przez Ministerstwo Polityki Społecznej w 2004 roku wszyscy pracownicy powinni zgodnie współdziałać w przygotowaniu programów pracy jednostki. Cechami wyróżniającymi kadre powinny być: łatwość w nawiązywaniu kontaktów z innymi ludźmi, kreatywność, pomysłowość, komunikatywność, otwartość w działaniu, cierpliwość i wytrwałość w realizacji zadań. Ponadto pożądanymi cechami charakteru specjalistów pracujących z osobami zagrożonymi wykluczeniem społecznym powinny być: odporność emocjonalna, empatia, duża kultura osobista, otwartość na problemy innych oraz chęć niesienia im pomocy, obiektywizm, tolerancja i dyskrecja oraz odpowiedzialność społeczno-moralna.

### **Schemat przykładowej struktury organizacyjnej CIS:**





### Przykładowe kryteria doboru kadry:

- 1) Kierownik Centrum Integracji Społecznej - wykształcenie wyższe, 5 – letni staż pracy (3 lata na stanowisku kierowniczym),
- 2) Księgowy – wykształcenie wyższe ekonomiczne, 5 – letni staż pracy (na stanowisku kierowniczym w służbach finansowo – księgowych),
- 3) Specjalista d.s kadr, administracji, BHP i ppoż – wykształcenie wyższe – 3 - 5 letni staż pracy w działach kadr, służbach bhp, praktyka związana z obsługą sekretariatu, znajomość prawa w zakresie zamówień publicznych,
- 4) Psycholog – wykształcenie wyższe zawodowe, z uprawnieniami pedagogicznymi, 5 – letni staż pracy na podobnym stanowisku,
- 5) Terapeuta uzależnień – wykształcenie wyższe pedagogiczne z uprawnieniami do prowadzenia terapii uzależnień, 3 – letni staż pracy na podobnym stanowisku,
- 6) Socjoterapeuta – wykształcenie wyższe kierunkowe, doświadczenie w prowadzeniu socjoterapii,
- 7) Doradca zawodowy – wykształcenie wyższe kierunkowe, 3 – letni staż pracy.
- 8) Instruktor reintegracji zawodowej – wykształcenie kierunkowe zawodowe, przygotowanie pedagogiczne<sup>7</sup>.

Liczba etatów, zakres zadań poszczególnych stanowisk pracy, schemat struktury organizacyjnej zależą od zakresu realizowanej reintegracji zawodowej i społecznej, bazy lokalowej oraz budżetu Centrum.

### Warunki lokalowe

Lokal CIS powinien zapewnić sprawną organizację pracy biurowej i dydaktycznej. Liczba i wielkość pomieszczeń powinna być uzależniona od liczebności grupy i specyfiki prowadzonych zajęć. Pomieszczenia powinny być dostosowane do potrzeb uczestników (w tym również uczestników niepełnosprawnych) i wyposażone w niezbędny sprzęt, w tym w sprzęt ochrony ppoż.

Miejsce prowadzenia usług reintegracji społecznej i zawodowej to:

- 1) sale dydaktyczne wyposażone w tablice, krzesła, stoliki, sprzęt multimedialny;
- 2) pracownie do przeprowadzenia zajęć praktycznej nauki zawodu, odpowiednio dostosowane do specyfiki zajęć i wyposażone w niezbędne sprzęty i urządzenia;
- 3) pokój spotkań indywidualnych zapewniający dyskrecję w kontaktach z psychologiem, pracownikiem socjalnym i innymi pracownikami;
- 4) sala do przeprowadzania zajęć terapeutycznych;

<sup>7</sup> Zatrudnienie socjalne. Informacja o regulacjach prawnych oraz standardy usług świadczonych przez Centra Integracji Społecznej, Warszawa, czerwiec 2004, MPS, s. 35-36.

5) szatnie i odpowiednie zaplecze sanitarne.

Dodatkowo powinny być wydzielone pomieszczenia do przechowywania materiałów dydaktycznych zużywanych w trakcie praktycznej nauki zawodu (magazyn produktów spożywczych dla grupy kulinarniej, magazyn materiałów remontowo –budowlanych dla grupy remontowej itp.).

Biuro powinno być wyposażone w odpowiednie urządzenia i sprzęty, biurka, krzesła i szafy do przechowywania akt.

### **Zasady rekrutacji i uczestnictwa w Centrum**

Grupę docelową uczestników Centrum Integracji Społecznej określa art. 1 ustawy o zatrudnieniu socjalnym. Określenie „w szczególności” oznacza że zatrudnienie socjalne może być realizowane również z innymi grupami osób, wymaga to jednak szczegółowego rozpoznania sytuacji społecznej i zawodowej potencjalnego uczestnika (Komentarz do ustawy o zatrudnieniu socjalnym Dz.U. 2007, Nr 115 poz. 793).

Proces rekrutacji powinien być odpowiednio przygotowany i przeprowadzony, ponieważ informacje zebrane od uczestników stanowią podstawę do prawidłowego sporządzenia Indywidualnego Programu Zatrudnienia Socjalnego (IPZS) będącego podstawą do dalszej pracy, gwarantującej osiągnięcie założonych efektów.

Na rekrutację mającą na celu rozpoznanie indywidualnych potrzeb i możliwości każdego uczestnika składa się diagnoza sytuacji zawodowej i posiadanych umiejętności przeprowadzana przez pracownika socjalnego i doradcę zawodowego oraz diagnoza psychologiczna przeprowadzana przez psychologa.

Zgodnie z zapisami ustawy – art. 12 – osoba uprawniona może zostać skierowana do uczestnictwa w zajęciach w Centrum przez właściwy dla miejsca zamieszkania Ośrodek Pomocy Społecznej (OPS), Powiatowe Centrum Pomocy Rodzinie (PCPR), Powiatowy Urząd Pracy (PUP) na podstawie własnego wniosku, wniosku przedstawiciela ustawowego, wniosku z zakładu leczenia odwykowego, organizacji pozarządowej. Wniosek podlega zaopiniowaniu przez pracownika socjalnego z Ośrodka Pomocy Społecznej właściwego dla miejsca zamieszkania zainteresowanego, po uprzednim przeprowadzeniu wywiadu środowiskowego.

### **Funkcje Psychologa**

Psycholog w procesie rekrutacji przeprowadza badanie psychologiczne posługując się dostępnymi, właściwymi metodami badawczymi. Najczęściej stosuje się wybrane testy pozwalające rozpoznać preferencje zawodowe, osobowość, uzdolnienia, a także metodę obserwacji i wywiadu psychologicznego.

Przykładowy zestaw testów:

- 1) Kwestionariusz Preferencji Zawodowych J.Hollanda,
- 2) Bateria Testów Uzdolnień Ogólnych,
- 3) Kwestionariusz Osobowości Eysencka (EPQ-R),
- 4) Kwestionariusz Temperamentu – Formalna Charakterystyka Zachowania (FCZ-KT),
- 5) Inwentarz Stanu i Cechy Lęku (ISL.),
- 6) Bateria Testów APIS – P,
- 7) Bateria Testów APIS – Z,
- 8) Test matryc J.C.Raven,
- 9) Test drzewa C.Koch,
- 10) Skala wartości (polska adaptacja Value Survey M.Rokeacha) P.Brzozowski,
- 11) Skala I-E w pracy X.Gliszczyńska,
- 12) Test osobowości i zainteresowań E.Mittenecker, W.Tomans.



Opinia psychologiczna powinna zawierać określenie zainteresowań uczestnika, dominujących cech osobowości z uwzględnieniem tych cech, które można wykorzystać w procesie reintegracji zawodowej i społecznej i motywacji do podjęcia zatrudnienia.

Opinia psychologiczna powinna sugerować propozycje dotyczące indywidualnego zatrudnienia socjalnego, kwalifikować badaną osobę do uczestnictwa w odpowiednich warsztatach terapeutycznych, warsztatach wzmacniających sprawności psychofizyczne, określać potrzebę uczestnictwa w grupie edukacyjnej i grupach wsparcia.

#### **Funkcje pracownika socjalnego**

Pracownik socjalny - przeprowadza rozmowę diagnostyczną w celu ustalenia sytuacji socjalnej uczestnika oraz współpracuje z psychologiem i instruktorem zawodu CIS przy ustalaniu propozycji dotyczących indywidualnego programu zatrudnienia socjalnego.

#### **Funkcje doradcy zawodowego**

**Doradca zawodowy** na podstawie dostarczonych przez zainteresowanego dokumentów (świadczeń pracy, świadectw szkolnych, świadectw z ukończonych kursów) analizuje jego doświadczenie zawodowe, wykształcenie, predyspozycje. Korzystając z wyników badań psychologa i przeprowadzanego wywiadu ustala preferencje zawodowe. Uwzględniając poświadczony przez lekarza stan zdrowia oraz ofertę programową CIS wstępnie kwalifikuje do określonej grupy edukacji zawodowej. Opinia doradcy zawodowego stanowi załącznik do Indywidualnego Programu Zatrudnienia Socjalnego (IPZS).

Indywidualny Program Zatrudnienia Socjalnego jest dokumentem stanowiącym efekt pracy specjalistów w czasie rekrutacji oraz zainteresowanego uczestnika, regulującym zasady uczestnictwa w CIS.

#### **Rola partnerstwa społecznego w działalności Centrum**

Centrum Integracji Społecznej jako jednostka łącząca w swojej działalności pracę socjalną, elementy terapii i aktywizację zawodową nie może działać w oderwaniu od innych podmiotów pracujących z osobami zagrożonymi wykluczeniem społecznym. Współpraca z instytucjami, w zależności od potrzeb, powinna przybierać formę współdziałania, konsultacji, uzgodnień, opinii, porozumień, umów, wniosków itp.

Instytucje istotne dla optymalnej działalności Centrum to:

1. **Ośrodek Pomocy Społecznej:** współpracuje w procesie rekrutacji, wnioskuje o uczestnictwo w zajęciach za zgodą osoby kierowanej, przeprowadza wywiad środowiskowy i opiniuje wniosek o uczestnictwo, zgłasza do ubezpieczenia osoby podlegające ubezpieczeniu zdrowotnemu na podstawie art. 66 ust. 1 pkt. 30 ustawy z dnia 27 sierpnia 2004 roku o świadczeniach opieki zdrowotnej finansowanych ze środków publicznych (Dz.U. z 2004 r. Nr 210 poz. 2135 z późn. zm.) i opłaca za nich składki zgodnie z art. 86 ust. 1 pkt. 11 ustawy.
2. **Powiatowy Urząd Pracy:** współpracuje w procesie rekrutacji poprzez udzielanie informacji osobom bezrobotnym o możliwości uczestnictwa w zatrudnieniu socjalnym, wnioskuje o uczestnictwo za zgodą osób zainteresowanych, działając w imieniu starosty refunduje z Funduszu Pracy zgodnie z zapisami art. 108 ust. 1 pkt. 40 ustawy z dnia 20 kwietnia 2004 roku o promocji zatrudnienia i instytucjach rynku pracy (Dz.U. z 2008 r. Nr 69 poz. 415 z późn. zm.), wydatki związane ze świadczeniami integracyjnymi i składkami na ubezpieczenia społeczne od tych świadczeń, może udzielać uczestnikom CIS zarejestrowanym jako osoby poszukujące pracy innej pomocy na zasadach określonych w ustawie o promocji zatrudnienia i instytucjach rynku pracy, może kierować osoby po ukończeniu zajęć w CIS do pracy w Centrum i na otwartym rynku pracy, w imieniu starosty współdziała w realizacji zatrudnienia wspieranego opisanego w art. 16 ustawy o zatrudnieniu socjalnym.

3. **Powiatowe Centrum Pomocy Rodzinie:** współpracuje w procesie rekrutacji wnosząc o udział za zgodą osoby kierowanej, w ramach pomocy osobom posiadającym status uchodźcy, może kierować do udziału w Centrum osoby realizujące indywidualny program integracji.
4. **Zakład Lecznictwa Odwykowego, Poradnia Leczenia Uzależnień:** uczestniczy w procesie rekrutacji wnosząc o udział w zajęciach Centrum za zgodą osób, przekazując osobom zainteresowanym informację o możliwości podjęcia zatrudnienia socjalnego, współpracuje w organizacji działań o charakterze terapii uzależnień.
5. **Klub Integracji Społecznej:** wnosi o uczestnictwo w CIS za zgodą osoby zainteresowanej, współpracuje w zakresie organizacji działań o charakterze terapeutycznym, samopomocowym.
6. **Izby Rzemieślnicze, Ośrodki Doskonalenia Nauczycieli, placówki kształcenia dorosłych:** współpracują w zakresie przygotowywania programów szkoleniowych.
7. **Kuratorzy sądowi, zakłady karne, Kluby AA, MONAR, inne ośrodki wsparcia i organizacje pozarządowe:** przekazują informacje osobom zagrożonym wykluczeniem społecznym o możliwości podjęcia zatrudnienia socjalnego w CIS.
8. **Przedsiębiorcy:** współdziałają w organizacji warsztatów praktycznej nauki zawodu w potencjalnych miejscach pracy, pracodawcy mają możliwość sprawdzenia w warunkach zakładu pracy przyszłego pracownika co minimalizuje ryzyko związane z zatrudnieniem osoby długotrwale bezrobotnej.

Współpraca z wymienionymi podmiotami powinna mieć charakter ciągły i odpowiednio zorganizowany, zapewniający wzajemne uzupełnianie się realizowanych zadań, a tym samym powinna dawać kompleksowe wsparcie dla osób zagrożonych wykluczeniem społecznym.

## Rozdział IV

### Finansowanie tworzenia i działalności Centrum

Zakładając Centrum Integracji Społecznej należy ustalić miejsce funkcjonowania placówki i sprecyzować zasięg jej działalności. Ma to istotne znaczenie z punktu widzenia możliwości pozyskania środków przeznaczonych na utworzenie, a potem również na bieżącą działalność CIS.

Ustawa o zatrudnieniu socjalnym w art. 7, 8 i 8a określa źródła finansowania na utworzenie CIS zarówno przez jednostkę finansów publicznych, jak i przez organizację pozarządową.

Ważnym elementem tutaj jest możliwość otrzymania dotacji na pierwsze wyposażenie oraz na działalność przez pierwsze trzy miesiące, utworzonej z dochodów własnych samorządu województwa przeznaczonych na realizację wojewódzkiego programu rozwiązywania problemów alkoholowych.

Przekazanie dotacji wymaga zawarcia z instytucją tworzącą odpowiedniego porozumienia wskazującego wysokość, celowość przyznania środków i sposób ich wykorzystania zgodny z art. 8 ust. 2 ustawy.

Pozostałe możliwości finansowania CIS określa art. 10 ustawy o zatrudnieniu socjalnym wskazując między innymi:

- 1) dochody uzyskiwane z działalności wytwórczej prowadzonej w ramach reintegracji zawodowej;
- 2) środki z Unii Europejskiej;

- 3) zasoby własne instytucji tworzącej;
- 4) dotacje pochodzące z dochodów własnych gminy, w tym przeznaczone na realizację gminnego programu profilaktyki i rozwiązywania problemów alkoholowych, przyznawane i wypłacane na zasadach określonych w art. 10 pkt. 4 i 5 ustawy.

Jednym z ważniejszych choć niestabilnych źródeł finansowania jest **działalność wytwórcza prowadzona w ramach reintegracji zawodowej**. Działalność taka może być dobrym źródłem finansowania CIS w momencie stworzenia odpowiedniej grupy zdolnej do świadczenia usług na otwartym rynku pracy. Utworzenie takiej grupy w pierwszym okresie uczestnictwa jest bardzo trudne, ponieważ osoby podejmujące uczestnictwo w CIS posiadają różnorodne deficyty natury społecznej, psychologicznej i zawodowej. Efektywna reintegracja wymaga, w pierwszym okresie uczestnictwa, rozwiązania szeregu problemów społecznych, które w efekcie uniemożliwiały podjęcie zatrudnienia. Dopiero kilkumiesięczna praca specjalistów reintegracji społecznej nad zmianą dotychczasowych przyzwyczajeń, nad wzmocnieniem poczucia własnej wartości, nad odbudową zaufania we własne siły, w połączeniu z intensywną reintegracją zawodową prowadzoną pod nadzorem instruktora może dać w rezultacie stworzenie grupy posiadającej odpowiednie przygotowanie zawodowe do podjęcia działalności wytwórczej czy usługowej na otwartym rynku pracy przynoszącej wymierne środki finansowe, które mogą być wykorzystywane do finansowania bieżącej działalności Centrum.

### **Planowanie budżetu**

Ważną decyzją na etapie planowania budżetu jest określenie liczby uczestników w jednej edycji z uwzględnieniem kategorii uczestników zgodnej z art. 1 ust. 2 ustawy oraz wskazanie profilu oraz liczebności planowanych grup szkoleniowych. Informacje takie są niezbędne do prawidłowego skalkulowania kosztów (inne koszty pociąga za sobą organizacja warsztatu zawodowego dla robotników remontowo-budowlanych inne dla opiekunów osób starszych itp.). Określenie struktury uczestników pozwoli również sprecyzować wymagania wobec kadry niezbędnej do realizacji określonego typu zajęć.

Planując budżet CIS musimy wziąć pod uwagę ustawowe obowiązki Kierownika Centrum wobec uczestników wskazane w art. 14 i 15 ustawy, a mianowicie zapewnienie szkoleń bhp, przeprowadzenie badań lekarskich, odzież roboczą i obuwie robocze, zaopatrzenie z tytułu wypadku, jeden posiłek, odpowiednio wyposażone miejsce do odbywania zajęć zgodnie z opracowanym programem, świadczenie integracyjne.

Ustawa w art. 10 pkt. 6 określa szczegółowo przeznaczenie środków na działalność CIS, wskazując jednocześnie w art. 15 pkt. 8 możliwość refundacji wydatków na świadczenia integracyjne ze środków Funduszu Pracy przez starostę właściwego dla siedziby Centrum.

Spis wydatków niezbędnych dla prawidłowego funkcjonowania Centrum Integracji Społecznej powinien zawierać następujące pozycje:

1. Reintegracja społeczna i zawodowa (wynagrodzenia pracowników działu reintegracji wraz z pochodnymi; odpis na zakładowy fundusz świadczeń socjalnych (ZFŚS); badania lekarskie pracowników; wynagrodzenia bezosobowe; zakup usług np. dodatkowych kursów; zakup obiadów dla uczestników; zakup usług związanych z reintegracją społeczną np.: bilety do kina, muzeum, zakupy związane z organizacją spotkań integracyjnych; ubezpieczenie uczestników; badania lekarskie uczestników; zakup materiałów dydaktycznych dla poszczególnych grup edukacji zawodowej; odzież robocza; materiały biurowe wykorzystywane podczas zajęć np.: zeszyty, długopisy, papier do drukarki; zakup wyposażenia sal dydaktycznych i pracowni

zawodowych; świadczenia integracyjne; składki na ubezpieczenie społeczne uczestników).

2. Wydatki rzeczowo – administracyjne (wynagrodzenia pracowników administracyjnych wraz z pochodnymi, ZFŚS, wydatki związane z podróżami służbowymi; badania lekarskie pracowników, zakup usług komunalnych np.: wywóz nieczystości, zakup wody; zakup usług pocztowych, telekomunikacyjnych i Internetu; zakup papieru i akcesoriów komputerowych; ubezpieczenie sprzętu; zakup materiałów biurowych; zakup wyposażenia biura; zakup energii elektrycznej; inne opłaty związane z utrzymaniem pomieszczeń; wydatki związane z promocją; środki czystości).

### **Zewnętrzne źródła finansowania tworzenia i działalności KIS.**

7 W przypadku gdy podmiotem prowadzącym Centrum jest samorząd terytorialny, zestawienie planowanych wydatków i dochodów klubu (preliminarz) powinno zostać ujęte w planie finansowym jednostki prowadzącej i na tej podstawie uchwalony budżet Centrum przez organ stanowiący jednostki samorządu terytorialnego.

Natomiast w sytuacji Centrum prowadzonego przez organizację pozarządową oraz gdy samorząd terytorialny nie zapewnił w pełni środków na realizację programu reintegracji społeczno zawodowej, niezbędnym staje się poszukiwanie zewnętrznych źródeł finansowania. Mogą to być źródła publiczne i w ograniczonym zakresie niepubliczne.

### **I. Źródła publiczne**

Podstawową formą przekazywania organizacjom pozarządowym przez organy administracji publicznej (Gminę, Regionalne Ośrodki Pomocy Społecznej, Wydziały Polityki Społecznej Urzędów Wojewódzkich) środków publicznych jest konkurs. Wymóg jego przeprowadzenia zawierają zarówno ustawa o działalności pożytku publicznego i o wolontariacie, jak i ustawa o pomocy społecznej, ustawa o przeciwdziałaniu przemocy w rodzinie, ustawa o promocji zatrudnienia i instrumentach rynku pracy. Realizacja zadań z zakresu ustawy o pomocy społecznej może być zlecona przez ministra właściwego do spraw zabezpieczenia społecznego (czyli Ministra Pracy i Polityki Społecznej)<sup>8</sup> i wojewodów<sup>9</sup> także jednostkom samorządu lokalnego. Procedury przekazywania środków w ramach tych ustaw zostały ujednoczone i są przekazywane na podstawie trybu określonego w ustawie o działalności pożytku publicznego.

---

8. Art 23 ust 1 pkt 7a ustawy z dnia 12 marca 2004 r. o pomocy społecznej (Dz. U. Nr 175, poz. 1362 z późn. zm.).

9. Art. 22 pkt 14 ustawy z dnia 12 marca 2004 r. o pomocy społecznej (Dz. U. Nr 175, poz. 1362 z późn. zm.).

Otwarty konkurs ofert to określony ustawą o działalności pożytku publicznego i o wolontariacie<sup>10</sup> sposób na wybranie organizacji, które otrzymają od władz publicznych dotacje na realizację zadań. Konkurs powinien być ogłoszony w Biuletynie Informacji Publicznej (BIP) – właściwym dla danego urzędu, na stronie internetowej urzędu ogłaszającego konkurs oraz na tablicy ogłoszeń (w urzędzie). Ogłoszenie o konkursie powinno zawierać określenie rodzaju zadania, które ma być dotowane oraz wysokość środków publicznych przeznaczonych na dotację.

Oferta, którą składają organizacje w odpowiedzi na ogłoszenie o konkursie musi zawierać w szczególności:

- a) szczegółowy opis zadania publicznego proponowanego do realizacji;
- b) termin i miejsce realizacji zadania publicznego;
- c) kalkulację przewidywanych kosztów realizacji zadania publicznego;
- d) informację o wcześniejszej działalności organizacji pozarządowej, składającej ofertę;
- e) informację o posiadanych przez organizację zasobach rzeczowych i kadrowych (czyli jakim sprzętem dysponuje, ilu ma pracowników, współpracowników lub wolontariuszy, którzy będą zaangażowani w realizację zadania), zapewniających wykonanie zadania publicznego oraz o planowanej wysokości środków finansowych na realizację danego zadania pochodzących z innych źródeł;
- f) deklarację o zamiarze odpłatnego lub nieodpłatnego wykonania zadania publicznego.

Oferta musi zostać złożona na właściwym wzorze. Wzór oferty określa rozporządzenie ministra właściwego ds. zabezpieczenia społecznego.

Jednak ustawa o działalności pożytku publicznego i o wolontariacie przewiduje możliwość przekazania organizacji środków na realizację zadania z pominięciem procedury konkursowej<sup>11</sup>. Organizacja pozarządowa może zwrócić się do swojego samorządu z wnioskiem o udzielenie dofinansowania lub sfinansowanie realizacji zadania publicznego poza konkursem, a samorząd może przychylić się do tej prośby o ile:

- a) uzna, że realizacja takiego zadania jest potrzebna w lokalnej społeczności;
- b) wysokość dofinansowania lub finansowania zadania publicznego nie przekracza kwoty 10 tys. zł;
- c) zadanie publiczne zostanie zrealizowane w ciągu 90 dni.

Aby skorzystać z tej możliwości organizacja musi złożyć w urzędzie kompletną ofertę realizacji zadania. Urząd (organ wykonawczy, czyli burmistrz, prezydent miasta lub wójt), ma 7 dni od daty wpłynięcia oferty na podjęcie decyzji, czy chce wesprzeć taką inicjatywę i po podjęciu pozytywnej decyzji, na ogłoszenie tej oferty w Biuletynie Informacji Publicznej, w

---

10. Art. 13 ustawy z dnia 24 kwietnia 2003 r. o działalności pożytku publicznego i o wolontariacie (Dz. U. Nr 96, poz. 873 z późn. zm.).

11. Art. 19a ustawy z dnia 24 kwietnia 2003 r. o działalności pożytku publicznego i o wolontariacie (Dz. U. Nr 96, poz. 873 z późn. zm.).

siedzibie jednostki samorządu terytorialnego (np. na tablicy ogłoszeń) oraz na stronie internetowej urzędu. Następnie czeka kolejne 7 dni na ewentualne uwagi do oferty, które może zgłaszać każdy. Po upływie 7 dni i po rozpatrzeniu uwag urząd zawiera umowę o wsparcie lub powierzenie realizacji zadania publicznego. Oferta złożona przez organizację jest załącznikiem do tej umowy. Jedna organizacja nie może w jednym roku kalendarzowym otrzymać w ten sposób więcej niż 20 tys. zł.

Możliwość przekazania dotacji bez procedury konkursowej jest zastrzeżona wyłącznie dla jednostek samorządu terytorialnego – nie mogą jej stosować organy administracji rządowej (województwie, szefowie urzędów centralnych, ministrowie).

Inną dopuszczalną przez prawo możliwością przekazania środków Administracja publiczna może zlecić organizacji pozarządowej bez konkursu i bez przetargu realizację zadania, którego wartość nie przekracza równowartości kwoty 14 tys. euro. Jest to jednak możliwość dostępna tylko dla tych organizacji, które prowadzą działalność gospodarczą.

### **Źródłem finansowania założenia i działalności Centrów Integracji Społecznej mogą być rządowe i resortowe programy, w tym m.in.:**

- 1) Program Operacyjny Fundusz Inicjatyw Obywatelskich (PO FIO) jest rządowym programem wieloletnim, przyjętym w drodze uchwały Rady Ministrów i powierzonym do realizacji ministrowi właściwemu do spraw zabezpieczenia społecznego (obecnie jest to minister pracy i polityki społecznej).

Podstawowym celem FIO<sup>12</sup> jest finansowe wsparcie inicjatyw obywatelskich z udziałem organizacji pozarządowych, podejmowanych na rzecz:

- a) wspierania działań inicjowanych przez organizacje pozarządowe w zakresie realizacji zadań publicznych, o których mowa w ustawie o działalności pożytku publicznego i o wolontariacie,
- b) wspierania rozwoju współpracy pomiędzy sektorem pozarządowym i publicznym,
- c) wspierania działań organizacji pozarządowych umożliwiających im korzystanie ze środków Unii Europejskiej,
- d) wspierania działań o charakterze interdyscyplinarnym w zakresie inicjatyw obywatelskich, wymagających, z obiektywnych powodów, zintegrowanej, w oparciu o kryterium sektorowo-branżowe lub terytorialne, określonej formuły aktywności organizacji pozarządowych,
- e) promocji dobrych praktyk, modelowych rozwiązań w zakresie funkcjonowania zasady pomocniczości, standardów współpracy, kształtowania demokratycznego ładu społecznego.

PO FIO jest programem dotacyjnym adresowanym do organizacji nienastawionych na

---

12. Program operacyjny Fundusz inicjatyw obywatelskich na lata 2009-2013 – załącznik do uchwały Rady Ministrów nr 238/2008 z dnia 4 listopada 2008 roku.

zysk, który powstał w celu pobudzenia oraz wzmocnienia inicjatyw obywatelskich z udziałem sektora organizacji pozarządowych. Jego funkcjonowanie ma charakter komplementarny w stosunku do już istniejących rozwiązań i praktyk w tym zakresie. Podstawą Programu jest stworzenie idei wzmocnienia sektora obywatelskiego w Polsce, która realizowana jest przez Rząd za pomocą instrumentów prawnych, instytucjonalnych i infrastrukturalnych i finansowych.

2) Program Ministerstwa Pracy i polityki Społecznej „Aktywne formy przeciwdziałania wykluczeniu społecznemu”<sup>13</sup>.

Koncepcja tego programu zmierza do zintensyfikowania w kraju działań wykorzystujących instrumentarium dwóch ustaw a mianowicie: ustawy z 13 czerwca 2003 roku o zatrudnieniu socjalnym, ustawy z dnia 20 kwietnia 2004 r. o promocji zatrudnienia i instytucjach rynku pracy oraz szerszego wykorzystania wprowadzonego od 1 listopada 2005 roku instrumentu aktywizacji osób bezrobotnych, którym są programy prac społecznie użytecznych.

Jednym z celów Programu jest wskazanie i promowanie dobrych wzorców współpracy różnych partnerów instytucjonalnych, w tym centrów integracji społecznej, ośrodków pomocy społecznej, oraz urzędów pracy na obszarze powiatu a nawet całego województwa, działających na rzecz likwidacji czynników uznanych jako te, które w zdecydowany sposób determinują aktualną trudną sytuację grup najbardziej narażonych na wykluczenie społeczne.

Realizacja poszczególnych komponentów Programu ma pozwolić na szybsze wydostawanie się osób, bądź rodzin z kręgu ubóstwa stwarzając im szanse aktywnego włączenia się w przełamywanie podstawowych barier w powrocie na rynek pracy i pełnieniu ról społecznych.

Realizatorami programu mogą być:

- a) samorządy gmin i powiatów oraz regionalne ośrodki polityki społecznej i wojewódzkie urzędy pracy,
- b) organizacje pozarządowe, posiadające doświadczenie w działalności na rzecz przeciwdziałania wykluczeniu społecznemu,
- c) centra i kluby integracji społecznej, jakie działały w 2005 roku, świadcząc usługi wobec grup szczególnego ryzyka na rynku pracy.

Program zakłada uzyskanie następujących celów:

- a) mobilizację samorządów gminnych do tworzenia partnerstw na rzecz organizowania centrów i klubów integracji społecznej, szczególnie na obszarach wiejskich i małomiasteczkowych, a także wykorzystywania programów prac społecznie użytecznych,
- b) wzmocnienie roli i funkcji centrów integracji społecznej, poprzez przeprowadzenie przez nie kampanii edukacyjno - szkoleniowej dla przyszłych kadr nowopowstałych centrów i klubów,
- c) promowanie dobrych praktyk, szczególnie w zakresie zawiązywania partnerstw pomiędzy instytucjami administracji samorządowej oraz organizacjami obywatelskimi.

---

13. Program „Aktywne formy przeciwdziałania wykluczeniu społecznemu” MPiPS Warszawa 2006.

W 2010 r. kontynuowane są działania wspierające najefektywniejsze lokalne projekty, jakie zainicjują samorządy gmin, oraz organizacje pozarządowe we współpracy z jednostkami organizacyjnymi pomocy społecznej i publicznych służb zatrudnienia.<sup>14</sup>

Cele, którym wsparcie ze strony Ministra Pracy i Polityki Społecznej ma służyć to:

- 1) wzmocnienie lokalnej współpracy pomiędzy instytucjami rynku pracy i pomocy społecznej z wykorzystaniem instytucji świadczących usługi reintegracji społecznej i zawodowej. Realizacja celu odbywa się w formule konkursowej, przy pomocy której wybrane zostaną najefektywniejsze projekty samorządów gminnych lub organizacji pozarządowych, w konkursie pt: „Podmiot zatrudnienia socjalnego partnerem ośrodka pomocy społecznej i powiatowego urzędu pracy w realizacji kontraktów socjalnych;
- 2) wykorzystanie programów prac społecznie użytecznych i robót publicznych dla poprawy gminnych zasobów mieszkaniowych, w tym przeznaczonych dla osób zagrożonych wykluczeniem społecznym. Formułą realizacyjną będzie także konkurs Ministra Pracy i Polityki Społecznej pt: „Gminne programy aktywizacji społeczno – zawodowej na rzecz budownictwa socjalnego”.

Zdecydowanie jednak największym źródłem na pozyskanie środków na działalność z zakresu reintegracji społeczno-zawodowej są środki europejskie.

Środki z Unii Europejskiej dla CIS są dostępne w ramach procedur konkursowych w obrębie poszczególnych priorytetów Programu Operacyjnego Kapitał Ludzki 2007-2013. Działania wpisujące się w zadania wynikające z ustawy o zatrudnieniu socjalnym można znaleźć przede wszystkim w priorytecie VI oraz VII.

PO KL realizuje założenia odnowionej Strategii Lizbońskiej, zgodnie z którą, Europa stanie się atrakcyjnym miejscem do inwestowania i podejmowania pracy. By to osiągnąć konieczny jest rozwój nauki, podnoszenie poziomu innowacyjności oraz tworzenie większej liczby trwałych miejsc pracy. Założenia Strategii Lizbońskiej oraz cele polityki spójności krajów unijnych sprzyjają rozwojowi kapitału ludzkiego i społecznego, co przyczynia się do wzrostu konkurencyjności gospodarki. Celem Programu PO KL jest wzrost poziomu zatrudnienia i spójności społecznej. Działania realizowane w ramach PO KL (10 priorytetów) koncentrują się na obszarach dotyczących m.in.: zatrudnienia, edukacji, integracji społecznej, ułatwienia w dostosowaniu się pracowników i przedsiębiorstw do zmian zachodzących w gospodarce, a także zagadnieniach związanych z rozwojem zasobów ludzkich na terenach wiejskich, budowy sprawnej i skutecznej administracji publicznej wszystkich szczebli oraz promocji zdrowia. Spośród priorytetów programu środki na reintegrację społeczno-zawodową można pozyskiwać z dwóch z nich. Są to:

---

14. Harmonogram programu „Aktywne formy przeciwdziałania wykluczeniu społecznemu” na 2010 r.,  
Warszawa



## Priorytet VII Promocja integracji społecznej

W ramach Priorytetu VII podejmowane są przede wszystkim działania zmierzające do ułatwienia dostępu do rynku pracy osobom zagrożonym wykluczeniem społecznym oraz rozwijania instytucji ekonomii społecznej, jako skutecznej formy integracji społeczno – zawodowej. Ważnym elementem wsparcia jest eliminowanie różnego rodzaju barier (organizacyjnych, prawnych czy psychologicznych) na jakie napotykać osoby zagrożone wykluczeniem społecznym. Wobec tych osób zostaną zastosowane instrumenty aktywnej integracji, mające na celu przywrócenie osób wykluczonych na rynek pracy oraz ich integrację ze społeczeństwem, poprzez przywrócenie zdolności lub możliwości zatrudnienia, uzyskanie wsparcia dochodowego oraz wyeliminowanie przeszkód napotykanym przez osoby i rodziny w procesie dostępu do praw i usług społecznych, a przez to wspierających ich powrót do zatrudnienia lub innej pracy zarobkowej. Istotne jest również tworzenie warunków sprzyjających rozwojowi adaptacyjnych form zatrudnienia, w tym w sektorze ekonomii społecznej (organizacje pozarządowe, spółdzielnie pracy, spółdzielnie inwalidów i niewidomych, spółdzielnie socjalne), która łącząc cele społeczne z ekonomicznymi stanowi skuteczny instrument aktywizacji osób doświadczających trudności związanych z wejściem i utrzymaniem się na rynku pracy. W tym kontekście kluczowe znaczenie ma wspieranie przedsiębiorczości społecznej i podmiotów działających na rzecz jej rozwoju, m.in. poprzez doradztwo, szkolenia oraz usługi finansowo - prawne.

Wsparcie w ramach Priorytetu przeznaczone jest nie tylko dla podmiotów ekonomii społecznej, ale również dla instytucji powołanych do jej wspierania, które poprzez dostarczanie niezbędnej wiedzy i doświadczenia w zakresie zasad prowadzenia działalności gospodarczej, zarządzania zasobami ludzkimi czy stosowania przepisów prawnych, umożliwiają rozwój i funkcjonowanie gospodarki społecznej. Dodatkowym elementem wsparcia na rzecz mieszkańców obszarów wiejskich, będzie system małych grantów finansowych, za pomocą którego wspierane będą inicjatywy ukierunkowane na podnoszenie zdolności do zatrudnienia, zwiększenie mobilności i aktywności społecznej mieszkańców i rozwój lokalnych inicjatyw na obszarach wiejskich, w celu zmniejszenia różnicowości pomiędzy tymi obszarami a ośrodkami miejskimi.

Poddziałanie 7.1.1 Rozwój i upowszechnianie aktywnej integracji przez ośrodki pomocy społecznej i 7.1.2 Rozwój i upowszechnianie aktywnej integracji przez powiatowe centra pomocy rodzinie

W ramach realizacji projektów systemowych, gminy (Ośrodki Pomocy Społecznej) oraz powiat (Powiatowe Centra Pomocy Rodzinie) zgodnie z dokumentem „Zasady przygotowania realizacji i rozliczania projektów systemowych Ośrodków Pomocy Społecznej, Powiatowych Centrów Pomocy Rodzinie, mogą kierować uczestników do

uczestnictwa w zajęciach Centrum Integracji Społecznej. Udział w zajęciach Centrum Integracji Społecznej stanowi wydatek kwalifikowalny jako instrument aktywnej integracji w ramach kontraktów socjalnych (lub innych indywidualnych form) oraz programów aktywności lokalnej i programów integracji społecznej i zawodowej osób niepełnosprawnych.

#### Poddziałanie 7.2.1 Aktywizacja zawodowa i społeczna osób zagrożonych wykluczeniem społecznym

Projekty na rzecz integracji społeczno – zawodowej, obejmują wsparcie dla tworzenia i działalności podmiotów integracji społecznej, w tym: centrów integracji społecznej, klubów integracji społecznej, zakładów aktywności zawodowej oraz podmiotów działających na rzecz aktywizacji społeczno-zawodowej (których podstawowym zadaniem nie jest działalność gospodarcza) z wyjątkiem warsztatów terapii zajęciowej.

Projekty na rzecz integracji społeczno – zawodowej, obejmujące następujące typy realizowanych operacji<sup>15</sup>:

- a) staże, subsydiowane zatrudnienie i zajęcia reintegracji zawodowej u pracodawcy;
- b) poradnictwo psychologiczne, psychospołeczne lub zawodowe, prowadzące do integracji społecznej i zawodowej;
- c) rozwój nowych form i metod wsparcia indywidualnego i środowiskowego na rzecz integracji zawodowej i społecznej (w tym np. środowiskowej pracy socjalnej, centrów aktywizacji lokalnej, animacji lokalnej, streetworkingu, coachingu, treningu pracy);
- d) rozwój usług społecznych przezwyciężających indywidualne bariery w integracji społecznej w tym w powrocie na rynek pracy;
- e) rozwijanie umiejętności i kompetencji społecznych, niezbędnych na rynku pracy;
- f) wsparcie tworzenia i działalności środowiskowych instytucji aktywizujących osoby niepełnosprawne w tym zaburzone psychicznie,
- g) promocja i wsparcie wolontariatu, w zakresie integracji osób wykluczonych i zagrożonych wykluczeniem społecznym;
- h) wsparcie dla tworzenia i funkcjonowania pozaszkolnych form integracji społecznej młodzieży (świetlice środowiskowe w tym z programem socjoterapeutycznym, kluby środowiskowe) połączonych z realizacją działań w zakresie reintegracji zawodowej i społecznej;
- i) rozwój dialogu, partnerstwa publiczno-społecznego i współpracy na rzecz rozwoju zasobów ludzkich na poziomie regionalnym i lokalnym;
- j) prowadzenie, publikowanie i upowszechnianie badań i analiz z zakresu polityki społecznej w regionie (w tym działań mających na celu przygotowanie i wdrażanie gminnych lub powiatowych strategii rozwiązywania problemów społecznych)

#### Poddziałanie 7.2.2<sup>16</sup> Wsparcie ekonomii społecznej

---

15. Plan działania na 2010 rok, Urząd Marszałkowski Województwa Lubelskiego w Lublinie, Departament EFS.

16. Tamże.

Wsparcie dla utworzenia i/lub funkcjonowania (w tym wzmocnienia potencjału) instytucji otoczenia sektora ekonomii społecznej, świadczących w ramach projektu w sposób komplementarny i łączny :

- a) usługi prawne, księговые, marketingowe;
- b) doradztwo (indywidualne i grupowe, m.in. w postaci punktów lub centrów doradztwa, inkubatorów społecznej przedsiębiorczości tworzących wspólną infrastrukturę rozwoju);
- c) szkolenia umożliwiające uzyskanie wiedzy i umiejętności potrzebnych do założenia i prowadzenia działalności w sektorze ekonomii społecznej;
- d) usługi wspierające rozwój partnerstwa lokalnego na rzecz ekonomii społecznej (m.in. poprzez budowę sieci współpracy lokalnych podmiotów w celu wspierania rozwoju podmiotów ekonomii społecznej);
- e) promocję ekonomii społecznej i zatrudnienia w sektorze ekonomii społecznej.

Działanie 7.3 Inicjatywy lokalne na rzecz aktywnej integracji, obejmujące:

- a) projekty przyczyniające się do integracji społecznej mieszkańców obszarów wiejskich (z wyłączeniem instrumentów objętych zasadami pomocy publicznej);
- b) wsparcie inicjatyw lokalnych o charakterze informacyjnym, szkoleniowym i promocyjnym (np. w formie szkoleń, spotkań, seminariów) mających na celu przeciwdziałanie wykluczeniu społecznemu mieszkańców obszarów wiejskich;
- c) rozwój dialogu, partnerstwa publiczno-społecznego i współpracy na rzecz rozwoju zasobów ludzkich na poziomie lokalnym.

Środki danego działania są możliwe do pozyskania jedynie dla Centów zlokalizowanych na terenach wiejskich oraz kierujących swoją ofertę do osób zamieszkujących takie tereny.

#### Priorytet VI Rynek pracy otwarty dla wszystkich

Wsparcie w ramach Priorytetu VI koncentruje się przede wszystkim na wybranych grupach docelowych, które doświadczają największych trudności związanych z wejściem i utrzymaniem się na rynku pracy. Grupy te obejmują m.in.:

- a) osoby młode (do dwudziestego piątego roku życia), które nie posiadają doświadczeń zawodowych oraz kwalifikacji koniecznych do znalezienia zatrudnienia;
- b) kobiety (w tym zwłaszcza matki samotnie wychowujące dzieci);
- c) osoby starsze (po czterdziestym piątym roku życia), mające trudności z dostosowaniem się do wymogów modernizującej się gospodarki;
- d) osoby niepełnosprawne, poszukujące zatrudnienia na otwartym rynku pracy.

Ponadto, wsparcie w ramach Priorytetu adresowane jest do osób długotrwale bezrobotnych, których reintegracja z rynkiem pracy jest z reguły najbardziej czasochłonna i wymaga zastosowania różnorodnych instrumentów aktywizacyjnych. W ramach Priorytetu duży nacisk jest położony na podnoszenie jakości usług świadczonych na rzecz osób bezrobotnych i

biernych zawodowo, w tym zwłaszcza na wczesną identyfikację potrzeb klientów instytucji rynku pracy oraz diagnozowanie możliwości ich rozwoju zawodowego, a także na zwiększenie dostępności usług pośrednictwa pracy i poradnictwa zawodowego, które odgrywają kluczową rolę w początkowym okresie pozostawania bez zatrudnienia. Ważnym elementem wsparcia w ramach Priorytetu będzie również tworzenie warunków sprzyjających podnoszeniu zdolności do zatrudnienia osób bezrobotnych, obejmujące m.in. działania na rzecz dalszego doskonalenia, bądź zmiany kwalifikacji zawodowych w formie szkoleń, kursów i praktyk oraz możliwości zdobycia doświadczeń zawodowych w miejscu pracy. Pomoc koncentruje się również na rozwoju przedsiębiorczości i samozatrudnienia, obejmując m.in. doradztwo, szkolenia oraz usługi finansowo – prawne adresowane do osób pragnących rozpocząć własną działalność gospodarczą.

## **II. Niepubliczne**

Centra Integracji Społecznej mogą być także finansowane, choć w bardzo ograniczonym zakresie, ze środków prywatnych pozyskanych z grantów prywatnych fundacji, darowizn, zbiórek publicznych, a w przypadku, gdy organem prowadzącym jest organizacja pożytku publicznego z mechanizmu 1%.

## Rozdział V Dobre praktyki

*„Jeśli widzimy człowieka takim, jakim jest, czynimy go gorszym. Jeśli widzimy go takim, jakim może się stać, pomagamy mu w tym, aby takim się stawał” J.W. Goethe*



Centrum Integracji Społecznej w Chełmie działa od 2006 roku jako gospodarstwo pomocnicze przy Miejskim Ośrodku Pomocy Rodzinie i realizuje zatrudnienie socjalne na terenie miasta Chełm. Powstanie CIS w Chełmie jest rezultatem projektu realizowanego od 08.2006 roku do 02.2008 roku.

Jest to specjalistyczna placówka aktywizująca zawodowo i społecznie osoby zagrożone wykluczeniem społecznym.

W naszym mieście problem bezrobocia istnieje na szeroką skalę. Trudności z ponownym wejściem na rynek pracy obserwuje się szczególnie u grupy kobiet pełniących funkcje macierzyńskie i opiekuńcze, u osób uzależnionych od alkoholu, bezdomnych jak również u osób długotrwale bezrobotnych. Brak zatrudnienia powoduje nawarstwianie się problemów natury psychospołecznej i zaburza prawidłowe funkcjonowanie w innych płaszczyznach życia. Uwidacznia się zagrożenie wykluczeniem społecznym co prowadzi do pojawienia się zachowań patologicznych, takich jak alkoholizm, narkomania, bezdomność, przemoc w rodzinie. Centrum Integracji Społecznej jest alternatywą dla tych, którzy są bez pracy i nie mają perspektyw na przyszłość. CIS jest szansą powrotu na ścieżkę życia zawodowego i społecznego poprzez realizację zadań wynikających z ustawy o zatrudnieniu socjalnym. Bezpośredni nadzór nad Centrum Integracji Społecznej sprawuje Dyrektor Miejskiego Ośrodka Pomocy Rodzinie w Chełmie i podległy mu Kierownik CIS. Kadre CIS stanowią: główny księgowy, specjalista ds. kadr i administracji, asystent kierownika, radca prawny, psycholog, socjoterapeuta, doradca zawodowy, pracownik socjalny, instruktorzy reintegracji zawodowej, terapeuta uzależnień, informatyk.

W 2009 roku CIS realizował trzecią edycję zatrudnienia socjalnego z udziałem finansowania unijnego w ramach POKL 2007-2013, priorytet VII. Promocja integracji społecznej, działanie 7.2. Przeciwdziałanie wykluczeniu i wzmocnienie sektora ekonomii społecznej, poddziałanie 7.2.1 Aktywizacja zawodowa i społeczna osób zagrożonych wykluczeniem społecznym poprzez projekt „Spróbujmy jeszcze raz...”

Projekt realizowaliśmy od 01.01.2009 do 28.02.2010 roku na terenie miasta Chełm

Przy realizacji projektu współpracowaliśmy z partnerami:

1. Przedszkola Miejskie w Chełmie - zorganizowanie warsztatu praktyk zawodowych dla grupy kulinarno – porządkowej;
2. Stołówka szkolna „Smakołyk” - zorganizowanie warsztatu praktyk zawodowych dla grupy kulinarno – porządkowej;
3. Samodzielny Publiczny Wojewódzki Szpital Specjalistyczny w Chełmie – Dział Żywnienia - Kuchnia - zorganizowanie warsztatu praktyk zawodowych dla grupy kulinarno – porządkowej;

4. Chełmskie Linie Autobusowe – zorganizowanie warsztatu praktyk zawodowych dla grupy porządkowej;
5. Miejskie Przedsiębiorstwo Gospodarki Komunalnej w Chełmie – zorganizowanie warsztatu praktyk zawodowych dla grupy porządkowej;
6. Przedsiębiorstwo Usług Mieszkaniowych w Chełmie – zorganizowanie warsztatu praktyk zawodowych dla grupy porządkowej;
7. Samodzielny Publiczny Wojewódzki Szpital Specjalistyczny w Chełmie – Zakład Opiekuńczo – Leczniczy - zorganizowanie warsztatu praktyk zawodowych dla grupy opiekuńczo – porządkowej;
8. Dom Dziennego Pobytu - zorganizowanie warsztatu praktyk zawodowych dla grupy opiekuńczo – porządkowej;
9. Prywatna Agencja Pomocy Społecznej - zorganizowanie warsztatu praktyk zawodowych dla grupy opiekuńczo – porządkowej;
10. Wieloprofilowe Mieszkania Chronione - zorganizowanie warsztatu praktyk zawodowych dla grupy opiekuńczo – porządkowej i porządkowej;
11. Powiatowy Urząd Pracy – pomoc w uzyskaniu zatrudnienia dla uczestników.
12. MOPR – pomoc w rekrutacji

Głównym celem projektu była reintegracja społeczna i zawodowa 35 osób z terenu miasta Chełm zagrożonych wykluczeniem społecznym, tj. długotrwale bezrobotnych, uzależnionych od alkoholu poddających się procesowi leczenia lub po jego ukończeniu, bezdomnych, osób nieaktywnych zawodowo z uwagi na opiekę nad dziećmi lub innymi osobami zależnymi oraz po zwolnieniu z zakładu karnego.

Celami szczegółowymi były: podniesienie potencjału społecznego i zawodowego osób poprzez przeprowadzenie szkoleń zawodowych oraz wsparcie psychologiczne, doradztwo zawodowe i uczestnictwo w zajęciach terapeutycznych oraz praktykach zawodowych; odzyskanie przez uczestników umiejętności i wiary w ponowne włączenie się do życia społecznego oraz pełnienie ról zawodowych; wzrost kompetencji kluczowych uczestników.

Każdemu uczestnikowi w okresie trwania edycji przysługiwało świadczenie integracyjne (w okresie próbnym 50%, kolejne miesiące – 100% zasiłku dla bezrobotnych), ubezpieczenie z tytułu NW, ubezpieczenie zdrowotne i ubezpieczenie społeczne (ZUS), jeden bezpłatny gorący posiłek dziennie, bilety komunikacji miejskiej, odzież ochronna.

Beneficjenci uczestniczyli w programie w ramach czterech grup zawodowych:

- 1) **grupa remontowo – porządkowa** – podstawy rzemiosła budowlanego uczestnicy nabyli na zajęciach teoretycznych obejmujących m.in. podstawową wiedzę z materiałoznawstwa, rodzajów technik malarskich, robót wykończeniowych i naprawczych. Wiedza nabyta podczas teoretycznej nauki zawodu była w pełni wykorzystana w praktyce;
- 2) **grupa opiekuńczo – porządkowa** – beneficjentki uczestniczyły w zajęciach teoretycznych, gdzie poznawały podstawy psychologii, psychoterapii, pedagogiki, socjologii i rehabilitacji. Uczyły się pielęgnacji chorych i niepełnosprawnych. Odbywały ćwiczenia praktyczne z zakresu udzielania pierwszej pomocy i pomiarów ciśnienia tętniczego. Poznawały podstawy zagadnień medycznych dotyczących ludzi starszych i niepełnosprawnych. Swoją wiedzę wykorzystywały w bezpośredniej pracy z klientem;
- 3) **grupa kulinarno – porządkowa** – głównym zadaniem uczestników było nabycie oraz rozwinięcie umiejętności sporządzania potraw zgodnie z wymogami technologii żywienia i higieny, utrzymania czystości i porządku w miejscu pracy.
- 4) **grupa porządkowa** – uczestnicy nabyli umiejętności z zakresu pielęgnacji żywopłotów, drzew, trawników, jak również zapoznali się z metodami utrzymania w

czystości ciągów komunikacyjnych, parkingów, chodników, placów. Uczestnicy grupy wykonywali prace porządkowe na obszarze całego miasta Chełma.

Projekt zakładał realizację programu edukacji zawodowej z zakresu remontu i budownictwa, opieki nad osobą starszą i niepełnosprawną, prac porządkowych, gastronomii. W ramach reintegracji społecznej prowadzone były warsztaty motywacyjne, warsztaty z doradztwa zawodowego, grupa psychoedukacyjna dla rodziców, grupa psychoedukacyjna dla osób uzależnionych, edukacja ogólna. Każdy uczestnik mógł skorzystać z indywidualnych porad psychologa, socjoterapeuty, terapeuty uzależnień, doradcy zawodowego oraz pracownika socjalnego.

Ponadto umożliwiliśmy uczestnikom podniesienie swoich kwalifikacji społecznych i zawodowych poprzez udział w kursach: podstawy obsługi komputera, ABC przedsiębiorczości, sprzedawca z obsługą kas fiskalnych, magazynier z obsługą wózków widłowych, bukiciarstwo. Uczestnicy skorzystali również ze szkolenia „Profesjonalne doradztwo i konsultacje z zakładania i prowadzenia spółdzielni socjalnej” zorganizowanego przez Stowarzyszenie Wspierania Spółdzielczości Socjalnej „Nowa Szansa” w Zamościu. Część uczestników zaangażowała się w problematykę ekonomii społecznej i podjęła działania w kierunku założenia własnej spółdzielni socjalnej.

W ramach zajęć reintegracji społecznej i edukacji ogólnej zorganizowaliśmy liczne spotkania integracyjne, rekreacyjne oraz sportowe: zajęcia promujące alternatywne formy spędzania wolnego czasu (ognisko integracyjne, „Opłatek” „spotkanie Wielkanocne”, „Dzień Dziecka”), wycieczki kulturalno – edukacyjne pozwalające lepiej poznać region i ciekawe miejsca w kraju, uczące współdziałania w grupie, pozwalające otworzyć się na nowe funkcje społeczne (Kazimierz – Nałęczów, Sandomierz - Pieniny), wyjście do Chełmskiego Muzeum, uczestnictwo w Dniach Muzeów, wyjścia do kina, musical, kulig.

Ważnym elementem reintegracji społecznej i zawodowej było zainteresowanie uczestników Targami Pracy organizowanymi przez Powiatowy Urząd Pracy w Chełmie.

Wspólne zajęcia, spędzanie czasu bardzo zintegrowało wszystkich uczestników. Dla niektórych z nich była to jedyna okazja, by wyjść z domu, nawiązać bliższe relacje z drugim człowiekiem.

Sz szczególnie ważnym elementem procesu reintegracji było uczestnictwo beneficjentów w zajęciach kształtujących umiejętności społeczne. Mogliśmy zaobserwować metamorfozę zachowań i postaw dużej części naszych uczestników, a także pozytywne zmiany w wyglądzie zewnętrznym.

Do „miękkich” rezultatów uzyskanych w trakcie realizacji programu włączamy podniesienie poziomu umiejętności komunikacji interpersonalnej, podniesienie umiejętności radzenia sobie ze stresem, przewycięzania problemów życiowych i konstruktywności działań w sytuacjach życiowych, nabycie umiejętności kształtowania aktywnej i odpowiedzialnej postawy życiowej, świadomość potrzeby kształtowania postaw prozdrowotnych. Rezultatem twardym było podniesienie bądź uzupełnienie kwalifikacji przez 35 uczestników.

„Spróbujmy jeszcze raz...” to nazwa naszego projektu, ale również przesłanie dla naszych uczestników, że warto podejmować próby zmiany swojego życia. Wielu z nich skorzystało z tej szansy...

Zapraszamy wszystkich zainteresowanych do naszego Centrum: Chełm ul. Połaniecka 10, Tel. 82 563 73 79, strona internetowa [www.cis.chelm.pl](http://www.cis.chelm.pl), e-mail: [cischelm@cis.chelm.pl](mailto:cischelm@cis.chelm.pl),



**Centrum Integracji Społecznej przy Stowarzyszeniu ETAP w Poznaniu powstało w 2008 roku po przekształceniu Centrum funkcjonującego od 2006 roku jako filia poznańskiej Szkoły Barki. Inicjatywa powstania takiej jednostki zatrudnienia socjalnego była odpowiedzią na problemy dłużników Poznańskiej Spółdzielni Mieszkaniowej na Piątkowie w Poznaniu i jej głównym celem było prowadzenie reintegracji społeczno-zawodowej mieszkańców pozostających bez pracy, zagrożonych eksmisją oraz narażonych na zjawisko wykluczenia społecznego.**

Obecnie CIS aktywizuje społecznie i zawodowo ponad 60 osób bezrobotnych, zatrudnia do realizacji Programu 14 osób kadry na umowę o pracę.

Centrum zostało utworzone w partnerstwie lokalnym i czynnie działa na rzecz społeczności Piątkowa poprzez usługi jakie oferują poszczególne warsztaty. Osoby przystępujące do programu poza pozostawaniem bez pracy, obarczone są wieloma innymi problemami, takimi jak uzależnienia, brak umiejętności społecznych, trudna sytuacja rodzinna, postawa bierności, przekonanie o braku perspektyw zawodowych, niskie kwalifikacje zawodowe. Wymaga to kompleksowej i profesjonalnej odpowiedzi ze strony zintegrowanego programu, a także zaangażowania pracowników wykraczającego znacznie poza zakres obowiązków.

Prowadząc CIS Stowarzyszenie ściśle współpracuje z lokalnymi instytucjami szkołami, podmiotami ekonomii społecznej, które rekomendują jego działania i deklarują współpracę.

Partnerzy Centrum to: Poznańska Spółdzielnia Mieszkaniowa Piątkowo, Caritas przy parafii pw. Miłosierdzia Bożego w Poznaniu, Samorząd Pomocniczy miasta Poznania, Szkoła Podstawowa nr 15 w Poznaniu, Miejski Ośrodek Pomocy Rodzinie Piątkowo, Przedszkole nr 182 im. Króla Elfów, Spółdzielnia Socjalna „Tajemniczy Ogród”, Spółdzielnia Socjalna OGRO-BUD, Fundacja Pomocy Wzajemnej „Barka”, Stowarzyszenie Pogotowie Społeczne w Poznaniu, Urząd Miasta Poznania, Powiatowy Urząd Pracy w Poznaniu.

Realizując Indywidualny Program Zatrudnienia Socjalnego placówka proponuje udział w zajęciach edukacji ogólnej, odbywających się w każdy poniedziałek i obejmujących kursy z zakresu:

- 1) **przedsiębiorczości** z elementami ekonomii społecznej, obejmujący ogólne zasady przedsiębiorczości, podstawy prawne funkcjonowania spółdzielni socjalnej, działalność gospodarczą w spółdzielni socjalnej;
- 2) **metod aktywnego** poszukiwania pracy zawierający takie zagadnienia jak: umiejętność autoprezentacji, sposoby poszukiwania pracy, przygotowanie dokumentów aplikacyjnych;
- 3) **warsztaty psychologiczne i rozwoju zawodowego**, na które składają się: warsztaty motywacyjne, nauki planowania życia, odkrywania potencjału osobistego przez wzmocnienie samooceny i poczucia własnej wartości, kształtowanie aktywnej i



odpowiedzialnej postawy życiowej oraz racjonalnego gospodarowania posiadanymi zasobami;

- 4) **integracja społeczna**, której celem nadrzędnym jest budowanie wspólnoty, odbudowywanie poczucia przynależności i więzi społecznej, poprzez dzielenie się własnymi zainteresowaniami i doświadczeniami życiowymi. Zajęcia są koordynowane przez psychologa i pracownika socjalnego.

Planując udział w aktywizacji zawodowej uczestnicy mają do wyboru następujące warsztaty przygotowujące do podjęcia pracy zawodowej:

- 1) **Warsztat rękodziela** działający w latach 2008-2010 oferował przeszkolenie w zakresie różnorodnych technik rękodzielniczych (filcowanie, witrażownictwo, plecionkarstwo, rysunek, tworzenia biżuterii, i innych dekoracji). Prace uczestników znajdowały zbyt na targach i wystawach sklepowych.
- 2) **Warsztat ogrodniczy** zajmuje się pracami pielęgnacyjnymi terenów zielonych na osiedlach Piątkowa. W trakcie codziennych prac uczestnicy poznają techniki ciecicia krzewów i drzew, formowania żywopłotów, zakładania i pielęgnacji trawników, nabywają umiejętność posługiwania się wieloma sprzętami ogrodniczymi.
- 3) Uczestnicy **warsztatu opieki nad osobą starszą i niepełnosprawną** nabywają umiejętności przydatnych w opiece nad osobami starszymi, chorymi. Uczestnicy realizują warsztat wychodząc na zlecenia zewnętrzne do potrzebujących opieki mieszkańców Piątkowa. Codzienna praktyka pozwala uczestnikom na poznanie podstawowych czynności pielęgnacyjnych osób chorych i niepełnosprawnych, ćwiczenie posługiwania się podstawowym sprzętem takim jak ciśnieniomierz, glukometr, itp.
- 4) **Warsztat budowlany** przeprowadza remonty pomieszczeń mieszkalnych i użytkowych min: budowanie ścian gipsowo-kartonowych, malowanie, podwieszanie sufitów, układanie glazury i terakoty, montaż instalacji sanitarnych i białej armatury. Wszystkie nabyte umiejętności są wykorzystywane podczas realizacji usług zleczanych przez współpracujące instytucje oraz osoby prywatne.

Priorytetem tej pracy jest zaktywizowanie zawodowe jak największej liczby uczestników, dlatego też podejmowane są działania aby każdy uczestnik po dziewiątym miesiącu pobytu w Centrum podjął praktykę u pracodawcy z którym wcześniej została nawiązana współpraca. Miejsce praktyki jest potencjalnym miejscem pracy dla uczestnika CIS, wprowadza bezpośrednio na rynek pracy.

Stała współpraca z lokalnymi instytucjami pozwala zaprezentować uczestników CIS jako wartościowych, solidnych uczestników rynku pracy, a to z kolei pomaga osiągnąć najważniejszy cel jakim jest znalezienie zatrudnienia.

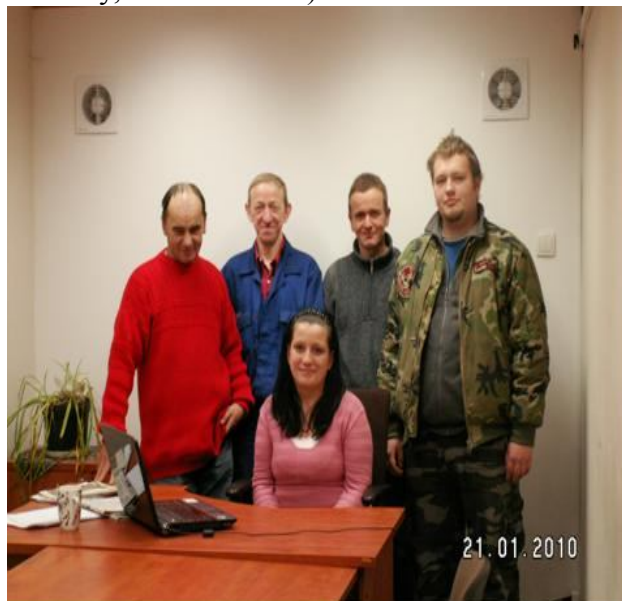
Niewątpliwie wielkim sukcesem jest utworzenie z grona uczestników CIS spółdzielni socjalnej OGRO-BUD, zarejestrowanej w KRS. Podjęcie takiej działalności było, w dużej mierze, możliwe dzięki realizowanemu programowi, obejmującemu cykl specjalistycznych szkoleń dotyczących spółdzielczości socjalnej. Ich organizatorem było Centrum Ekonomii Społecznej prowadzone przez Fundację Pomocy Wzajemnej Barka. Projekt ten wymagał też osobistego zaangażowania pracowników merytorycznych CIS – instruktora reintegracji zawodowej oraz koordynatora i dyrektora placówki.

Grupa inicjatywna spółdzielni socjalnej zaczęła regularnie spotykać się z ramienia Centrum Ekonomii Społecznej od sierpnia 2009 roku.

Spółdzielnię Socjalną „OGRO - BUD” utworzyły osoby, które uczęszczały na warsztat ogrodniczy i budowlany w Centrum Integracji Społecznej, gdzie pod okiem instruktorów uczyły się przez ponad rok nowego zawodu.

Spółdzielnia Socjalna „OGRO  
- BUD”

(od lewej: Marek Gawarecki, Franciszek Sammler, Dorota Schneider, Piotr Kałużny, Piotr Zawiasa)



Spotkanie partnerskie w Centrum Ekonomii Społecznej na Piątkowie (od lewej Zbyszko Siewkowski – specjalista ds. wspierania podmiotów Ekonomii Społecznej Michał Tokłowicz – Z-ca Prezesa Poznańskiej Spółdzielni Mieszkaniowej Piotr Palicki – instruktor warsztatu budowlanego Stowarzyszenia ETAP)

Dzięki współpracy z Zarządem Poznańskiej Spółdzielni Mieszkaniowej na Piątkowie i p. Mikołajem Małasiewiczem (Kierownikiem Osiedla St. Batorego) udało się przygotować grunt pod przyszłe zlecenia dla Spółdzielni Socjalnej „OGRO - BUD”, która zajmować się będzie pielęgnacją i zakładaniem terenów zieleni na Osiedlu St. Batorego oraz pracami remontowymi.

Zakres usług wykonywanych przez Spółdzielnię Socjalną „OGRO - BUD” obejmuje: pielęgnację i zakładanie trawników, przycinanie drzew i krzewów, formowanie żywopłotów, odchwaszczanie, zwalczanie chorób i szkodników roślin, prace porządkowe jesienią, odśnieżanie, prace ogólnie remontowe, sprzątanie.



Grupa inicjatywna w pracy



Centrum Integracji Społecznej CIS Piątkowo jest jednym z lepszych przykładów dobrej praktyki w zakresie ekonomii społecznej i zatrudnienia socjalnego. Prowadzona tu reintegracja przynosi wymierne efekty chociażby w postaci nowo tworzonych podmiotów np.: spółdzielni socjalnej, jest jednocześnie znakomitym przykładem efektywnego partnerstwa lokalnego.

Kierownictwo i pracownicy Centrum bardzo chętnie dzielą się swymi doświadczeniami z zakresu prowadzenia tego typu placówki. Wszyscy zainteresowani mogą też odwiedzać prowadzoną przez Centrum stronę internetową [www.etap.org.pl](http://www.etap.org.pl)

## **Akty prawne i dokumenty, które warto znać zakładając i prowadząc Podmiot Ekonomii Społecznej:**

### **1. Zatrudnienie:**

- 1) Ustawa z dnia 13 czerwca 2003 r. o zatrudnieniu socjalnym, Dz.U. 2003.122.1143, z późn. zmianami.
- 2) Ustawa o promocji zatrudnienia i instytucjach rynku pracy z dnia 20 kwietnia 2004 r., Dz.U. 2004.99.1001, z późn. zmianami.
- 3) Rozporządzenie Ministra Pracy i Polityki Społecznej z dnia 7 stycznia 2009r. w sprawie organizowania prac interwencyjnych i robót publicznych oraz jednorazowej refundacji kosztów z tytułu opłaconych składek na ubezpieczenie społeczne (Dz. U. z 2009r. Nr 5, poz. 25).
- 4) Rozporządzenie Ministra Gospodarki i Pracy z dnia 25 października 2005r. w sprawie trybu organizowania prac społecznie użytecznych ( Dz. U. 210, poz. 1745).
- 5) Rozporządzenie ministra pracy i polityki społecznej z dnia 20 sierpnia 2009 r. w sprawie szczegółowych warunków odbywania stażu przez bezrobotnych ( Dz.U. Nr 142, poz.1160 )
- 6) Rozporządzenie Ministra Pracy i Polityki społecznej 7 kwietnia 2009 r. w sprawie przygotowania zawodowego dorosłych ( Dz.U. Nr.61, poz.502).
- 7) Rozporządzenie MGPIPS z dnia 10 grudnia 2003 r. w sprawie wzoru sprawozdania przedstawianego przez centrum integracji społecznej (Dz.U. z 2004 r. Nr 3poz.17)
- 8) Rozporządzenie MEN oraz MPiPS z dnia 12 października 1993 r. w sprawie zasad i warunków podnoszenia kwalifikacji zawodowych i wykształcenia ogólnego dorosłych (Dz.U. z 1993r. Nr 103, poz. 472 oraz Dz.U. z 1996 r. Nr 24, poz.110)
- 9)

### **2. Zatrudnienie osób niepełnosprawnych i chorujących psychicznie:**

- 1) Ustawa z dnia 19 sierpnia 1994 r. o ochronie zdrowia psychicznego, Dz.U. 1994, Nr 111, poz. 535, z późn. zmianami.
- 2) Ustawa z dnia 27 sierpnia 1997 r. o rehabilitacji zawodowej i społecznej oraz zatrudnianiu osób niepełnosprawnych, Dz.U. 1997, Nr 123, poz. 776, z późn. zmianami.
- 3) Rozporządzenie Ministra Pracy i Polityki Społecznej z dnia 14 grudnia 2007 r. w sprawie zakładów aktywności zawodowej, Dz.U. 2007 nr 242 poz. 1776

### **3. Spółdzielczość:**

- 1) Ustawa z dnia 16 września 1982 r. Prawo spółdzielcze, Dz.U. 1982 Nr 30 poz. 210, z późn. zmianami.
- 2) Ustawa z dnia 27 kwietnia 2006 r. o spółdzielniach socjalnych, Dz.U. 2006.94.651, z późn. zmianami

### **4. Działalność pożytku publicznego:**

- 1) Ustawa z dnia 24 kwietnia 2003 r. o działalności pożytku publicznego i o wolontariacie, Dz.U.03.96.873, z późn. zmianami.

- 2) Ustawa z dnia 22 stycznia 2010 r. o zmianie ustawy o działalności pożytku publicznego i o wolontariacie oraz niektórych innych ustaw, Dz.U. 2010 nr 28 poz. 146

#### **5. Pomoc społeczna:**

- 1) Ustawa o pomocy społecznej z dnia 12 marca 2004 r., Dz.U. 2004, nr 64, poz. 593, z późn. Zmianami
- 2) Ustawa o wychowaniu w trzeźwości i przeciwdziałaniu alkoholizmowi z dnia 26 października 1982 r. (Dz.U. z 2007 r. Nr 70, poz.473 z późn. zm.)
- 3) Ustawa o systemie ubezpieczeń społecznych z dnia 13 października 1998 r. (Dz.U. z 2007 r. Nr 11, poz 74, z późn. zm.)
- 4) Ustawa o świadczeniach opieki zdrowotnej finansowanych ze środków publicznych z dnia 27 sierpnia 2004 r. (Dz.U. Nr 210, poz.2135, z późn. zm.)

#### **6. Uregulowania europejskie:**

- 1) Rezolucja Parlamentu Europejskiego z dnia 19 lutego 2009 r. w sprawie gospodarki społecznej (2008/2250(INI)).

**Akty prawne i dokumenty, które wykorzystano do opracowania niniejszej publikacji:**

1. Ustawa o zatrudnieniu socjalnym z dnia 13 czerwca 2003 r. ( Dz.U. z 2003r. Nr 122, poz. 1143 z późn. zm.)
2. Rozporządzenie MGPIPS z dnia 10 grudnia 2003 r. w sprawie wzoru sprawozdania przedstawianego przez centrum integracji społecznej (Dz.U. z 2004 r. Nr 3poz.17)
3. Rozporządzenie MEN oraz MPiPS z dnia 12 października 1993 r. w sprawie zasad i warunków podnoszenia kwalifikacji zawodowych i wykształcenia ogólnego dorosłych (Dz.U. z 1993r. Nr 103, poz. 472 oraz Dz.U. z 1996 r. Nr 24, poz.110)
4. Ustawa o wychowaniu w trzeźwości i przeciwdziałaniu alkoholizmowi z dnia 26 października 1982 r. (Dz.U. z 2007 r. Nr 70, poz.473 z późn. zm.)
5. Ustawa o systemie ubezpieczeń społecznych z dnia 13 października 1998 r. (Dz.U. z 2007 r. Nr 11, poz 74, z późn. zm.)
6. Ustawa o świadczeniach opieki zdrowotnej finansowanych ze środków publicznych z dnia 27 sierpnia 2004 r. (Dz.U. Nr 210, poz.2135, z późn. zm.)
7. Ustawa o promocji zatrudnienia i instytucjach rynku pracy z dnia 20 kwietnia 2004 r. (Dz.U. z 2008 r. Nr 69, poz 415, z późn. zm.)
8. Ustawa o spółdzielniach socjalnych z dnia 27 kwietnia 2006 r. (Dz.U. z 2006 r. Nr 94, poz. 651, z późn. zm.)
9. Ustawa o finansach publicznych z dnia 27 sierpnia 2009 r. (Dz.U. z 2009 r. Nr157, poz 1240)
10. Ustawa o działalności pożytku publicznego i wolontariacie z dnia 24 kwietnia 2003 r. (Dz.U. z 2003r. Nr 96 poz. 873, z późn. zm.)
11. Szczegółowy Opis Priorytetów Programu Operacyjnego Kapitał Ludzki 2007-2013, Warszawa 1 czerwca 2009 r, MRR
12. Zasady finansowania Programu Operacyjnego Kapitał Ludzki, Warszawa 30 grudnia 2009 r. MRR
13. Zatrudnienie socjalne. Informacja o regulacjach prawnych oraz standardy usług świadczonych przez Centra Integracji Społecznej, Warszawa, czerwiec 2004, MPS
14. Zatrudnienie socjalne. Dobre praktyki Klubów Integracji Społecznej, Warszawa, wrzesień 2005, MPS Departament Pomocy i Integracji Społecznej

## Aneks

### Przykładowe dokumenty organizacyjne, plany i scenariusze zajęć w KIS.

Załącznik nr 1.

Wzór wniosku o przyznanie statusu Centrum Integracji Społecznej

Nr ewidencyjny nadany w Urzędzie Wojewody:

Data wpływu:

Podstawa formalna:

- 1) Ustawa z dnia 13 czerwca 2003 roku o zatrudnieniu socjalnym (Dz. U. .2003,122,1143)

### WNIOSEK O PRYZNANIE STATUSU

**Centrum Integracji Społecznej z siedzibą w .....,  
realizującego zadania reintegracji zawodowej i społecznej**

#### Część I. Informacje ogólne

|                                                                                                                                                                                                                                                                                      |
|--------------------------------------------------------------------------------------------------------------------------------------------------------------------------------------------------------------------------------------------------------------------------------------|
| 1. Pełna nazwa i adres wnioskodawcy – instytucji tworzącej (* Wójt, Burmistrz, Prezydent miasta, Organizacja pożytku publicznego):                                                                                                                                                   |
| 2. Województwo/ Powiat/ Miasto/ Gmina – siedziba Centrum Integracji Społecznej                                                                                                                                                                                                       |
| 3. Przewidywany termin rozpoczęcia działalności Centrum:                                                                                                                                                                                                                             |
| 4. Imię, nazwisko, stanowisko i nr telefonu osoby, wyznaczonej przez *Wnioskodawcę do prowadzenia problematyki wniosku                                                                                                                                                               |
| 5. Imię i nazwisko, stanowisko (ewentualnie nr telefonu – kontakt) osoby z tworzonego Centrum :<br>5.1 odpowiedzialnej za kierowanie całokształtem działalności (kierownik)<br>5.2 odpowiedzialnej za problematykę finansową , sprawozdawczość i rozliczenia ustawowe (Gł. księgowy) |
| 6. NIP *Wnioskodawcy:<br>REGON *Wnioskodawcy<br>Numer rejestrowy *Wnioskodawcy w Krajowym Rejestrze Sądowym:                                                                                                                                                                         |
| 7. <u>Nazwa banku i nr konta</u> , na które należy przekazywać środki związane z funkcjonowaniem Centrum                                                                                                                                                                             |
| 8. Potwierdzenie danych ogólnych przez osobę upoważnioną do reprezentowania Wnioskodawcy:                                                                                                                                                                                            |

9. Pieczęć firmowa

10. Pieczęć imienia (własnoręczny podpis)



## Część II. Informacje o strukturze organizacyjnej Centrum

### 1. Opis struktury organizacyjnej Centrum:

|                                                                                              |
|----------------------------------------------------------------------------------------------|
| Kierownictwo Centrum – <i>liczba osób, nazwa funkcji, kwalifikacje:</i><br>(1)<br>(2)<br>(3) |
|----------------------------------------------------------------------------------------------|

|                                                                                                                                                                                                                                                                                                                                        |
|----------------------------------------------------------------------------------------------------------------------------------------------------------------------------------------------------------------------------------------------------------------------------------------------------------------------------------------|
| Pracownicy odpowiedzialni za dany rodzaj działalności, o której mowa w art.9 ustawy o zatrudnieniu socjalnym oraz za obsługę finansową Centrum ( <i>liczba osób, nazwa funkcji, kwalifikacje</i> ):<br>(1) działalność wytwórcza:<br>(2) działalność handlowa:<br>(3) działalność usługowa:<br>(4) działalność wytwórcza w rolnictwie: |
|----------------------------------------------------------------------------------------------------------------------------------------------------------------------------------------------------------------------------------------------------------------------------------------------------------------------------------------|

|                                                                                                                                 |
|---------------------------------------------------------------------------------------------------------------------------------|
| Pracownik socjalny:<br>Instruktorzy zawodu:<br>Osoby, o których mowa w art.16 ust.1 pkt.1 lit.b ustawy o zatrudnieniu socjalnym |
|---------------------------------------------------------------------------------------------------------------------------------|

### 1a. Opis bazy lokalowej Centrum:

|  |
|--|
|  |
|--|

### 2. Podsumowanie:

|                                                                  |                    |
|------------------------------------------------------------------|--------------------|
| Pracownicy ogółem Centrum:<br>z tego: Kierownictwo<br>Pracownicy | <i>liczba osób</i> |
|------------------------------------------------------------------|--------------------|

### Część III. Uczestnicy Centrum ich klasyfikacja według grup

| L.p. | Uczestnicy Centrum<br>– grupa klasyfikacyjna wg art. 1 ust. 2 ustawy o zatrudnieniu<br>socjalnym                                                                                                                                                                                                                                                                                                                                                                                                                                                        | Liczba osób |
|------|---------------------------------------------------------------------------------------------------------------------------------------------------------------------------------------------------------------------------------------------------------------------------------------------------------------------------------------------------------------------------------------------------------------------------------------------------------------------------------------------------------------------------------------------------------|-------------|
|      | <p>Grupa nr 1 – osoby bezdomne:</p> <p>Grupa nr 2 – osoby uzależnione od alkoholu, po zakończeniu programu psychoterapii,</p> <p>Grupa nr 3 – osoby uzależnione od narkotyków i innych środków odurzających,</p> <p>Grupa nr 4 – osoby chore psychicznie w rozumieniu przepisów o ochronie zdrowia psychicznego,</p> <p>Grupa nr 5 – osoby bezrobotne, pozostające bez pracy przez okres co najmniej 36 miesięcy,</p> <p>Grupa nr 6 – osoby zwalniane z zakładów karnych,</p> <p>Grupa nr 7 – uchodźcy, realizujący indywidualny program integracji</p> |             |

### Część IV. Skrót programu prac prowadzonych z uczestnikami Centrum

| L.p. | Uczestnicy Centrum                                                                                                                                                                                                                                                                                                                                                                                                                                                                                                                                      | Rodzaj usług zastosowanych<br>wg art.3 ust.1 ustawy |
|------|---------------------------------------------------------------------------------------------------------------------------------------------------------------------------------------------------------------------------------------------------------------------------------------------------------------------------------------------------------------------------------------------------------------------------------------------------------------------------------------------------------------------------------------------------------|-----------------------------------------------------|
|      | <p>Grupa nr 1 – osoby bezdomne:</p> <p>Grupa nr 2 – osoby uzależnione od alkoholu, po zakończeniu programu psychoterapii,</p> <p>Grupa nr 3 – osoby uzależnione od narkotyków i innych środków odurzających,</p> <p>Grupa nr 4 – osoby chore psychicznie w rozumieniu przepisów o ochronie zdrowia psychicznego,</p> <p>Grupa nr 5 – osoby bezrobotne, pozostające bez pracy przez okres co najmniej 36 miesięcy,</p> <p>Grupa nr 6 – osoby zwalniane z zakładów karnych,</p> <p>Grupa nr 7 – uchodźcy, realizujący indywidualny program integracji</p> |                                                     |

**Część V. Planowane efekty działania Centrum w okresie 3 lat od daty rozpoczęcia działalności**  
(okres obowiązywania statusu wg art.5 ust. 2 ustawy o zatrudnieniu socjalnym)

**I. Część tabelaryczna**

| Lp. | Rodzaj działalności zastosowanej wobec uczestnika                                                                                                                                                                                                                                                                                                                         | Planowana liczba uczestników |        |         |
|-----|---------------------------------------------------------------------------------------------------------------------------------------------------------------------------------------------------------------------------------------------------------------------------------------------------------------------------------------------------------------------------|------------------------------|--------|---------|
|     |                                                                                                                                                                                                                                                                                                                                                                           | I rok                        | II rok | III rok |
|     | (1) przyuczenie do zawodu ( <i>ewentualnie wskazać jakiego</i> ),<br>(2) przekwalifikowanie lub podwyższenie kwalifikacji,<br>(3) zajęcia w Centrum i wspierane zatrudnienie socjalne, pomagające uzyskać zatrudnienie,<br>(4) zajęcia w Centrum i wspierane zatrudnienie socjalne, pomagające podjąć własną działalność gospodarczą,<br>(5) usamodzielnienie ekonomiczne |                              |        |         |

**II. Część opisowa planowanych do osiągnięcia efektów działania Centrum**

**Część VI. Planowany, szacunkowy roczny preliminarz kosztów działalności Centrum z wydzieleniem kosztów reintegracji zawodowej i społecznej**

| Lp. | Rodzaj kosztów działalności                | Szacunkowa kwota w złotych |
|-----|--------------------------------------------|----------------------------|
| 1.  | Koszty ogółem działalności rocznej Centrum |                            |

|    |                                                                                                                                                                                                                                                                                                                                                                       |  |
|----|-----------------------------------------------------------------------------------------------------------------------------------------------------------------------------------------------------------------------------------------------------------------------------------------------------------------------------------------------------------------------|--|
| 2. | w tym: koszty działalności i reintegracji zawodowej i społecznej                                                                                                                                                                                                                                                                                                      |  |
| 3. | Koszty funkcjonowania administracyjnego Centrum                                                                                                                                                                                                                                                                                                                       |  |
|    | w tym:<br>(a) zakup materiałów, energia, usługi niezbędne do działania Centrum,<br>(b) najem lokalu, remonty pomieszczeń użytkowanych przez Centrum,<br>(c) podatki opłacane przez Centrum,<br>(d) wynagrodzenia z pochodnymi pracowników Centrum,<br>(e) szkolenia pracowników Centrum,<br>(f) wydatki na ubezpieczenia mienia Centrum,<br>(g) inne (jakie wymienić) |  |
| 4. | Koszty prowadzonej reintegracji zawodowej i społecznej:                                                                                                                                                                                                                                                                                                               |  |
|    | w tym:<br>(a) koszty prowadzenia działalności wytwórczej, handlowej lub usługowej,<br>(b) koszty prowadzonych zajęć kształcenia zawodowego, przyuczenia do zawodu, przekwalifikowań,<br>(c) koszty prowadzenia nauki z uczestnikami Centrum,<br>(d) koszty posiłków dla uczestników Centrum,<br>(e) inne koszty (jakie wymienić)                                      |  |
| 5  | Inne pozycje kosztowe (wymienić)<br>(a),<br>(b),<br>(c),<br>(d),<br>.....                                                                                                                                                                                                                                                                                             |  |

#### Część VII. Źródła finansowe przeznaczone na utworzenie i funkcjonowanie Centrum

| Lp. | Rodzaj i forma zasobów | kwota w złotych |
|-----|------------------------|-----------------|
|-----|------------------------|-----------------|

|    |                                                                                                                                                                                                                                                                                                                                                                                                                                                                                                                                                       |  |
|----|-------------------------------------------------------------------------------------------------------------------------------------------------------------------------------------------------------------------------------------------------------------------------------------------------------------------------------------------------------------------------------------------------------------------------------------------------------------------------------------------------------------------------------------------------------|--|
| 1. | <p>Zasoby własne przeznaczone na utworzenie Centrum:</p> <p>(a) wójt, burmistrz, prezydent miasta:<br/>- wymienić formy:<br/>- .....<br/>- .....</p> <p>(b) organizacje pożytku publicznego:<br/><input type="checkbox"/> wymienić formy (uwzględnić środki pochodzące między innymi ze zbiorów, darowizn, innych źródeł):<br/><input type="checkbox"/> .....<br/><input type="checkbox"/> .....</p>                                                                                                                                                  |  |
| 2. | <p>Przewidywany udział własny w finansowaniu działalności Centrum</p> <p>(a) określenie % udziału własnego na okres 3 lat,<br/>(b) określenie szacunkowe kwoty z podziałem na lata:<br/><input type="checkbox"/> 1 rok funkcjonowania,<br/><input type="checkbox"/> 2 rok funkcjonowania,<br/><input type="checkbox"/> 3 rok funkcjonowania</p>                                                                                                                                                                                                       |  |
| 3. | <p>Inne źródła środków finansowych na utworzenie i funkcjonowanie Centrum:</p> <p>(a) dotacje na pierwsze wyposażenie,<br/>(b) dotacje na działalność pierwszych 3 miesięcy,<br/>(c) dochody własne gminy,<br/>(d) środki Agencji Nieruchomości Rolnych ( w przypadku prowadzenia działalności wytwórczej w rolnictwie),<br/>(e) dofinansowanie na realizację programów specjalnych zmierzających do reintegracji zawodowej i społecznej:<br/><input type="checkbox"/> ze środków Funduszu Pracy,<br/><input type="checkbox"/> ze środków PFRON-u</p> |  |
|    |                                                                                                                                                                                                                                                                                                                                                                                                                                                                                                                                                       |  |

### Część VIII. Projekt regulaminu Centrum

Uwaga: Projekt regulaminu Centrum jest opracowywany przez Wnioskodawcę.

Sugeruje się, aby w projekcie regulaminu Centrum umieszczono następujące bloki tematyczne:

1. Część ogólna – obowiązki i uprawnienia pracowników z podziałem funkcji i stanowisk wynikającym z art. 11 ustawy o zatrudnieniu socjalnym.
2. Część szczegółowa:
  - obowiązki i uprawnienia uczestników zajęć w Centrum, rodzaje przysługujących świadczeń integracyjnych określone w ustawie o zatrudnieniu socjalnym,
  - bezpieczeństwo i higiena pracy oraz ochrona ppoż. obowiązujące w Centrum,
  - wypłata świadczeń integracyjnych, wzór wniosku o którym mowa w art.15 ust.4 ,
  - rodzaje możliwych do zastosowania przez kierownictwo Centrum nagród i wyróżnień,
  - odpowiedzialność dyscyplinarna i porządkowa uczestników zajęć.

### **Część IX. Obowiązkowe dokumenty**

1. Dokumenty poświadczające wiarygodność wnioskodawcy:
  - odpis statutu poświadczony za zgodność z oryginałem przez osobę do tego upoważnioną,
  - aktualny wypis z rejestru (dla instytucji/organizacji pozarządowych, a w szczególności wykonujące działalność pożytku publicznego) z okresu nie dłuższego niż 6 miesięcy przed dniem złożenia wniosku.
2. Zaświadczenie o nie zaleganiu z podatkami z właściwego Urzędu Skarbowego (z okresu nie dłuższego niż 3 miesiące przed dniem złożenia wniosku).
3. Zaświadczenie z ZUS-u o nie zaleganiu z opłacaniem składek na ubezpieczenia społeczne i Fundusz Pracy (z okresu nie dłuższego niż 3 miesiące przed dniem złożenia wniosku).
4. Dokumenty określające sytuację finansową wnioskodawcy (z okresu nie dłuższego niż 3 miesiące przed dniem złożenia wniosku)
  - rachunek zysków i strat za ostatni rok (dla instytucji/organizacji pozarządowych, a w szczególności wykonujące działalność pożytku publicznego)
  - Rb-NDS (kwartalne sprawozdanie o nadwyżce i deficycie), Rb-27S (miesięczne/roczne sprawozdanie z wykonania planu dochodów budżetowych) lub Rb-28S ((miesięczne/roczne sprawozdanie z wykonania planu wydatków budżetowych) – dla organów samorządowych.
5. Inne rekomendacje dla przedstawionego projektu działalności.
6. Informacje o udziale w konkursach w 2002 roku.

Data:

Pieczątką i podpis wnioskodawcy lub pełnomocnika  
wnioskodawcy:

**Przykładowy IPZS będący podstawą do sporządzania indywidualnych programów w CIS w Chelmie :**

**INDYWIDUALNY PROGRAM ZATRUDNIENIA SOCJALNEGO**

Zawarty w dniu..... w ..... pomiędzy Centrum Integracji Społecznej w ....., reprezentowanym przez Kierownika ..... a Panią/Panem..... zamieszkała/y..... zwanym/ zwaną dalej Uczestnikiem Centrum Integracji Społecznej.  
Strony uzgadniają co następuje:

**CZĘŚĆ I  
POSTANOWIENIA OGÓLNE**

**§1**

Warunkiem koniecznym niezbędnym do uczestnictwa w zajęciach w Centrum Integracji Społecznej jest zawarcie indywidualnego programu zatrudnienia socjalnego, zwanego dalej „Programem”.

**§2**

Osobami odpowiedzialnymi za realizację Programu są: pracownik socjalny Centrum Integracji Społecznej, psycholog (terapeuta), doradca zawodowy oraz instruktor reintegracji zawodowej.

**§3**

Program na wniosek każdej ze stron może ulec zmianie.

**§4**

Bezpośredni nadzór nad realizacją programu sprawuje Kierownik Centrum Integracji Społecznej.

**§5**

Kierownik Centrum zapewnia uczestnikom:

- 1) szkolenia w dziedzinie bezpieczeństwa i higieny pracy;
- 2) przeprowadzenie odpowiednich badań lekarskich;
- 3) bezpieczne i higieniczne warunki uczestnictwa w zajęciach, w tym środki ochrony indywidualnej.

**§6**

Program zawierany jest na okres próbny, trwający 1 miesiąc. Po pomyślnym jego zakończeniu, na wniosek Kierownika Centrum Integracji Społecznej, Kierownik Ośrodka Pomocy Społecznej właściwego dla miejsca zamieszkania lub pobytu uczestnika, kwalifikuje uczestnika do dalszego uczestnictwa w zajęciach Centrum na kolejne ..... miesiące.

**§7**

Jeżeli zachodzi uzasadniona potrzeba przedłużenia okresu uczestnictwa w zajęciach w Centrum, Kierownik Centrum, na wniosek lub po zasięgnięciu opinii pracownika socjalnego Centrum, może przedłużyć okres uczestnictwa o kolejne 6 miesięcy.

**§8**

Skierowanie uczestnika do uczestnictwa w zajęciach Centrum Integracji Społecznej, po zakończeniu okresu próbnego, nie wymaga ponownego zawarcia indywidualnego programu zatrudnienia socjalnego.

**§9**

1. W okresie uczestnictwa w zajęciach Centrum, na wniosek uczestnika, Kierownik Centrum przyznaje świadczenie integracyjne w wysokości 50% zasiłku dla bezrobotnych w okresie próbnym, a przez okres dalszego uczestnictwa 100% zasiłku dla bezrobotnych.
2. Kierownik Centrum może przyznać uczestnikowi motywacyjną premię integracyjną, biorąc pod uwagę aktywną postawę i postępy w reintegracji społecznej i zawodowej.



3. Motywacyjna premia integracyjna nie może przekroczyć 20% wysokości świadczenia integracyjnego.

#### **§10**

Świadczenie integracyjne jest wypłacane przez Centrum w okresach miesięcznych z dołu. Świadczenie to za niepełny miesiąc uczestnictwa udziela się dzieląc kwotę świadczenia przez liczbę dni kalendarzowych przypadających w okresie, za który to świadczenie przysługuje.

#### **§11**

1. Świadczenie integracyjne ulega zmniejszeniu o 1/20 za każdy dzień nieusprawiedliwionej nieobecności uczestnika w zajęciach w Centrum trwającej nie dłużej niż 3 dni w miesiącu. W przypadku nieusprawiedliwionej nieobecności trwającej dłużej niż 3 dni w miesiącu świadczenie integracyjne za dany miesiąc nie przysługuje.

2. W okresie uczestnictwa w zajęciach w Centrum, za okres niezdolności do uczestnictwa w zajęciach wskutek choroby potwierdzonej przez lekarza, jednak nie dłuższy niż 14 dni, świadczenie integracyjne ulega zmniejszeniu o 1/40 za każdy dzień niezdolności. Za każdy kolejny dzień niezdolności do uczestnictwa w zajęciach w Centrum świadczenie nie przysługuje.

3. W okresie uczestnictwa w zajęciach w Centrum, o którym mowa w ust. 3, na wniosek uczestnika, Kierownik Centrum może przyznać do 4 dni wolnych od zajęć w Centrum, za które przysługuje świadczenie integracyjne w pełnej wysokości.

#### **§12**

Realizacja programu jest warunkiem korzystania przez uczestnika ze świadczeń z ubezpieczenia zdrowotnego, na zasadach określonych w przepisach o świadczeniach opieki zdrowotnej finansowanych ze środków publicznych oraz z innych świadczeń określonych w ustawie o zatrudnieniu socjalnym.

#### **§13**

1. Zaprzestanie realizacji programu następuje w przypadku:

1) stwierdzenia przez Kierownika Centrum Integracji Społecznej, że nastąpiło uporczywe naruszenie przez uczestnika postanowień programu uniemożliwiające jego dalszą realizację;

2) trwałego opuszczenia przez uczestnika zajęć w Centrum;

3) oświadczenia uczestnika o odstąpieniu od realizacji programu.

2. W przypadku o którym mowa w ust 1 pkt 1 i 2 decyzję o sprawie zaprzestania programu podejmuje Kierownik Centrum, od decyzji przysługuje skarga do sądu administracyjnego.

#### **§14**

1. Zakończenie realizacji programu następuje w dniu, w którym uczestnik programu podejmie zatrudnienie na zasadach przewidzianych w przepisach prawa pracy lub podjął działalność gospodarczą, albo w dniu, w którym upłynął okres uczestnictwa w zajęciach w Centrum.

2. Po zakończeniu uczestnictwa w zajęciach w Centrum Kierownik Centrum wydaje uczestnikowi zaświadczenie potwierdzające uczestnictwo w zajęciach i umiejętności nabyte w ramach reintegracji zawodowej i społecznej.

## **CZĘŚĆ II OBOWIĄZKI UCZESTNIKA**

#### **§15**

Uczestnik CIS jest zobowiązany do uczestnictwa w zajęciach reintegracji zawodowej i społecznej przez 7 godzin dziennie.

#### **§16**

1. W ramach reintegracji zawodowej, mającej na celu odbudowanie i podtrzymanie u Uczestnika zdolności do samodzielnego świadczenia pracy na rynku pracy, każdy uczestnik jest zobowiązany do realizacji programu obejmującego:

- 1) przygotowanie teoretyczne do zajęć w poszczególnych pracowniach,
- 2) przygotowanie stanowiska pracy- szkolenia zawodowego,
- 3) dobranie i przygotowanie narzędzi oraz materiałów do wykonywania określonych prac,
- 4) wykonywanie wyznaczonych zadań,
- 5) przestrzeganie przepisów bhp w czasie wykonywania zadań,
- 6) naukę współpracy w grupach roboczych przy wykonywaniu określonych zadań,
- 7) przygotowanie do egzaminu z nabytych umiejętności zawodowych,
- 8) egzamin końcowy.

2. Program będzie realizowany poprzez uczestnictwo w szkoleniu zawodowym, do którego Uczestnik został zakwalifikowany. Ilość godzin określi Kierownik Centrum Integracji Społecznej.

3. Do obowiązków instruktora reintegracji zawodowej prowadzącego szkolenia w ramach reintegracji zawodowej należy:

- 1) Zorganizowanie i prowadzenie warsztatów zawodowych, kontrola zadań wykonywanych przez uczestnika CIS,
- 2) Analiza wyników kontroli realizacji zadań,
- 3) Ocena podsumowująca wykonanie zadania przez uczestnika CIS.

#### **§17**

W celu kształcenia umiejętności pozwalających na pełnienie ról społecznych, nauki planowania życia i zaspokajania potrzeb własnym staraniem, uczenia umiejętności racjonalnego gospodarowania posiadanymi środkami pieniężnymi, Uczestnik CIS jest zobowiązany do realizacji programu reintegracji społecznej obejmującego:

- 1) Warsztaty motywacyjne,
- 2) Zajęcia z doradcą zawodowym,
- 3) Grupy edukacyjne,
- 4) Grupę psychoedukacyjną dla rodziców,
- 5) Grupę terapeutyczną dla osób uzależnionych od alkoholu.

#### **§18**

Uczestnik CIS uczestniczyć może również, na zasadach dobrowolności w grupie wsparcia dla osób współuzależnionych.

#### **§19**

Uczestnik CIS jest zobowiązany do wypełniania ankiet ewaluacyjnych, które będą służyły okresowym ocenom efektywności reintegracji zawodowej i społecznej, dokonywanym przez psychologa, doradcę zawodowego, terapeutę.

#### **§20**

Rekrutacyjną część „Programu” stanowi:

- 1) Formularz zgłoszeniowy do programu reintegracji społecznej i zawodowej.
- 2) Opinia psychologiczna - określenie sprawności psychofizycznych niezbędnych do podjęcia pracy.
- 3) Opinia doradcy zawodowego - określenie kompetencji zawodowych.

#### **§21**

W sprawie nie uregulowanych w niniejszym porozumieniu mają zastosowanie przepisy ustawy o zatrudnieniu socjalnym.

#### **§22**

Indywidualny program zatrudnienia socjalnego jest zawarty w dwóch jednobrzmiących egzemplarzach, po jednym dla każdej ze stron.

.....  
Podpis Kierownika

.....  
Podpis uczestnika

Przykładowy zakres tematyczny zajęć realizowanych w Centrum (sporządzony na podstawie programów autorskich realizowanych w CIS w Chełmie) może zawierać następujące elementy:

**1. Pracownik gospodarczy i pielęgnacja terenów zielonych (grupa porządkowa):**

- II. Wiadomości wstępne. Wprowadzenie do nauki zawodu;
- III. Nauka umiejętności z zakresu utrzymania powierzchni płaskich (Definicja, terminy i pojęcia, czynniki wpływające na efekt czyszczenia, środki chemiczne stosowane do utrzymania czystości, konserwacja podłóg, posadzek kamiennych i PCV, sposoby usuwania plam i zabrudzeń).
- IV. Podstawowe metody wykorzystywane do czyszczenia wykładzin dywanowych i tapicerek (zapoznanie uczestników z metodami czyszczenia wykładzin, czyszczenie ekstrakcyjne).
- V. Sprzęt ręczny i maszyny czyszczące wykorzystywane do prac porządkowych (sprzęt do czyszczenia posadzek, do mycia okien, szorowarki i polerki, zamiatarki, myjki wysokociśnieniowe, automaty czyszczące).
- VI. Zasady utrzymywania w czystości ciągów komunikacyjnych i pomieszczeń sanitarnych (zasady dezynfekcji w pomieszczeniach sanitarnych, środki higieniczne i dezynfekcyjne).
- VII. Narzędzia i wyposażenie niezbędne w każdym ogrodzie (narzędzia ręczne, narzędzia elektryczne i spalinowe).
- VIII. Gleby.
- IX. Nawożenie roślin.
- X. Nauka umiejętności z zakresu pielęgnacji trawników (rola, rodzaje, metody wykonania trawników)
- XI. Nauka z zakresu pielęgnacji żywopłotów i krzewów (funkcje, zakładanie i pielęgnacja żywopłotów, dobór roślin).
- XII. Pielęgnacja wybranych gatunków roślin ogrodowych.
- XIII. Wykonywanie projektu ogrodu (style w ogrodnictwie, rodzaje i wybór nawierzchni, wybór roślin, wybór mebli, budżet).

**2. Opiekun osób starszych i niepełnosprawnych (grupa opiekuńcza):**

- I. Wiadomości wstępne (specyfika usług opiekuńczych, organizacja pracy),
- II. Nauki społeczne wspierające działalność opiekuna osoby starszej i niepełnosprawnej (elementy psychologii, psychoterapii, psychopatologii, pedagogiki społecznej i specjalnej, socjologii rodziny).
- III. Zagadnienia prawne (prawne podstawy pomocy społecznej, rehabilitacji i ochrony zdrowia w zakresie opieki nad osobą starszą i niepełnosprawną).
- IV. Edukacja zdrowotna w zakresie opieki nad osobą starszą (gerontologia jako nauka o procesie starzenia się i starości, choroby wieku starczego, promocja zdrowia)
- V. Wybrane zagadnienia medyczne (pierwsza pomoc przedmedyczna, anatomia i fizjologia człowieka, pomiar ciśnienia tętniczego).
- VI. Pielęgnacja osób starszych i niepełnosprawnych (podstawy pielęgnacji człowieka, podstawy żywienia).
- VII. Edukacja zdrowotna osób niepełnosprawnych (metody pracy z podopiecznymi pomocy instytucjonalnej).
- VIII. Metody terapii i aktywizacji (planowanie czasu wolnego dla ludzi starszych).

**3. Pracownik remontowo – budowlany (grupa remontowa)**

- I. Wprowadzenie do nauki zawodu (regulaminy pracy, podstawy BHP w zawodzie, podstawowe pojęcia i definicje związane z budownictwem);
- II. Okładziny z płyt gipsowo-kartonowych, suchy tynk (mocowanie płyt za pomocą zaczynu gipsowego, układanie płyt na ruszcie metalowym i drewnianym, mocowanie płyt gipsowo-kartonowych na sufitach);
- III. Procesy technologiczne w robotach malarskich i tapetowaniu (materiały malarskie, techniki malarskie, rodzaje tapet, sposoby pokrywania ścian tapetami, narzędzia i sprzęt do robót malarskich i tapetowania, podłoża i ich przygotowanie do malowania i tapetowania);
- IV. Wykonywanie tynków i okładzin (klasyfikacja tynków i okładzin, materiały do wykonywania tynków i okładzin, rodzaje okładzin ściennych, rusztowania, narzędzia i sprzęt do wykonywania tynków i okładzin, przygotowania podłoża pod tynki i okładziny).

#### **4. Pomoc kuchenna (grupa kulinarna).**

- I. Wprowadzenie do nauki zawodu (organizacja stanowiska pracy BHP)
- II. Organizacja procesu produkcyjnego w zakładach żywienia zbiorowego (proces produkcyjny, organizacja pracy w produkcji gastronomicznej, układ funkcjonalny pomieszczeń zaplecza produkcyjnego);
- III. Podstawowe wiadomości o środkach żywnościowych (podstawowe określenia stosowane w towaroznawstwie i technologii gastronomicznej, podział środków żywnościowych, warunki przechowywania środków żywnościowych);
- IV. Ogólna charakterystyka metod utrwalania środków żywnościowych (metody fizyczne, metody biologiczne);
- V. Podstawowe przepisy i normy obowiązujące (norma jako podstawa oceny środków żywnościowych, normalizacji w produkcji gastronomicznej);
- VI. Ocena sensoryczna surowców i potraw (znaczenie analizy sensorycznej w ocenie jakości surowców i potraw, metody sensoryczne stosowane do oceny jakości surowców i potraw);
- VII. Przyprawy;
- VIII. Charakterystyka procesów technologicznych w produkcji gastronomicznej (obróbka wstępna, metody obróbki cieplnej);
- IX. Ocena towaroznawcza i zastosowanie tłuszczów spożywczych w technologii gastronomicznej.
- X. Ocena towaroznawcza i zastosowanie mleka oraz przetworów w technologii gastronomicznej.
- XI. Sporządzanie potraw mącznych.
- XII. Sporządzanie potraw z kasz.
- XIII. Sporządzanie potraw z mięsa.

Przykładowe zakresy tematów do realizacji w ramach reintegracji społecznej:

##### **1. Warsztaty motywacyjne**

- I. Warsztat umiejętności poznawania siebie (poznawanie samego siebie, poczucie własnej wartości, wzmacnianie samooceny, świadomość własnej wartości jako elementarnej jednostki społeczeństwa);
- II. Trening zachowań asertywnych (obrona i stanowienie swoich praw, wyrażanie uczuć, przyjmowanie uczuć i opinii, wyrażanie osobistych uczuć i opinii, nauka zachowań asertywnych);
- III. Uczucia i emocje – ich wpływ na nasze życie (emocje – wróg czy przyjaciel, budowanie relacji z bliskimi, uczucie złości, radzenie sobie ze złością);

- IV. Doskonalenie umiejętności kontrolowania stresu (umiejętność radzenia sobie ze stresem, konstruktywność działań w sytuacjach trudnych, planowanie i podejmowanie decyzji);
- V. Rozwój umiejętności rozwiązywania konfliktów;
- VI. Budowanie prawidłowych relacji w rodzinie (rodzina – fazy życia rodzinnego, hierarchia, granice, kryzysy rodzinne, rola uczuć i emocji, nagród i kar w wychowaniu).

## **2. Doradztwo zawodowe**

- I. Warsztat samopoznania (rola samoakceptacji, określenie własnych umiejętności);
- II. Praca nad zmianą postaw i wartości w odniesieniu do pracy zawodowej;
- III. Wzmacnianie motywacji do aktywności zawodowej;
- IV. Określanie celów zawodowych;
- V. Planowanie rozwoju zawodowego i edukacyjnego;
- VI. Nauka pisania CV i listu motywacyjnego;
- VII. Przygotowanie do rozmowy kwalifikacyjnej. Rola autoprezentacji;
- VIII. Jak efektywnie poszukiwać pracy. Aktywność na rynku pracy;
- IX. Jak sobie radzić ze stresem w czasie poszukiwania pracy i przetrwać pierwsze dni w nowej pracy;
- X. Jestem pracownikiem. Etyczne działanie w miejscu pracy. Umiejętności interpersonalne w kontaktach zawodowych. Przedsiębiorczy człowiek;
- XI. Moje zasoby – moją szansą. Moja wartość rynkowa. Marzenia i rzeczywistość – konfrontacje marzeń zawodowych z rzeczywistością.
- XII. Zajęcia warsztatowe pt.: Szukam pracy (wykorzystanie umiejętności interpersonalnych w kontekście wymagań stawianych pracownikom);
- XIII. Zajęcia warsztatowe pt.: Ubiegam się o pracę (gromadzenie informacji oraz pisanie dokumentów aplikacyjnych. Pierwszy kontakt z pracodawcą).

## **3. Edukacja ogólna i warsztaty socjoterapeutyczne**

- I. Warsztat umiejętności interpersonalnych (komunikacja interpersonalna, proces i zasady komunikacji, sztuka aktywnego słuchania, komunikacja werbalna i niewerbalna);
- II. Warsztat postaw i zachowań (kształtowanie aktywnej i odpowiedzialnej postawy życiowej, przejawy dojrzałości społecznej, umiejętność współżycia z ludźmi, kierowanie własnym losem, praca nad zmianą postaw i wartości w odniesieniu do pracy zawodowej, zachowania społecznie szkodliwe, zachowania prospołeczne, samopomoc, wzmacnianie motywacji do aktywności społecznej i zawodowej);
- III. Etyka (podstawowe pojęcia etyki, normy prawne a normy moralne, godność i prawa człowieka, normy moralne w sytuacjach konfliktu, podejmowanie decyzji w sytuacjach konfliktowych, praca jako wartość),
- IV. Człowiek i społeczeństwo (człowiek istotą społeczną, człowiek jako jednostka, typologia grup społecznych, kultura i jej wpływ na życie społeczne, stereotypy, uprzedzenia i dyskryminacja, rodzaje uzależnień, współczesne zagrożenia – sekty, przemoc w rodzinie),
- V. Promocja zdrowia (Podstawowe definicje zdrowia, choroby, profilaktyki, promocji zdrowi. Psychologiczne uwarunkowania powstawania i rozwoju chorób somatycznych, opieka i wsparcie osoby chorej w rodzinie, niepełnosprawność, funkcjonowanie osób niepełnosprawnych, zaburzenia odżywiania – zwyczaje żywieniowe, aktywne formy spędzania czasu wolnego).

#### **4. Grupa psychoedukacyjna dla rodziców**

- I. Poznanie się, kontakt, integracja.
- II. Rola uczuć i emocji w wychowaniu.
- III. System nagród i kar.
- IV. Zachęcanie dziecka do współpracy. Dzielenie się obowiązkami – tworzenie reguł życia rodzinnego.
- V. Granice w procesie wychowania.
- VI. Rozwiązywanie problemów i konfliktów.
- VII. Pomocna pochwała i zachęta.
- VIII. „Wpisywanie” dziecka w role i uwalnianie od grania ról.
- IX. Zespół Nadpobudliwości psychoruchowej (ADHD).
- X. Specyficzne trudności w nauce czytania i pisania – dysleksja – problem znany czy nieznan?
- XI. Problemy rodziców samotnie wychowujących dzieci.
- XII. Problemy szkolne dzieci i młodzieży.
- XIII. Uzależnienia wśród dzieci i młodzieży.
- XIV. Depresja wśród nastolatków.
- XV. Zaburzenia psychiczne i osobowościowe dzieci i młodzieży.
- XVI. Błędy wychowawcze.
- XVII. Dziecko jako ofiara przemocy domowej.

#### **5. Terapia uzależnień**

- I. Tworzenie grupy  
SESJA 1: Wprowadzenie, budowanie grupy, określenie obszarów problemowych, kontrakt terapeutycznych, określenie norm grupowych, omówienie zasad informacji zdrowotnej.  
SESJA 2: Omówienie obszarów problemowych zgłoszonych przez grupę i przedstawienie tematyki sesji terapeutycznych.  
SESJA 3: Integracja grupy.
- II. Choroba alkoholowa.  
SESJA1 : Praca nad ankietą „Diagnoza problemowa cz.1” Zofii Sobolewskiej.  
SESJA2 : Wstępne wiadomości o uzależnieniu od alkoholu.  
SESJA3 : Objawy choroby alkoholowej.  
SESJA4 : Fazy uzależnienia od alkoholu.  
SESJA5 : Rodzina z problemem alkoholowym.  
SESJA6 : Objawy zdrowienia.
- III. Mechanizmy uzależnienia.  
SESJA1 : Mechanizm SIZ.  
SESJA2 : Mechanizmy obronne w chorobie alkoholowej.  
SESJA3 : Mechanizm nałogowego regulowania uczuć alkoholem.  
SESJA4 : Mechanizm rozproszenia i rozdwojenia „JA „  
SESJA5 : Czy pijane myślenie to już przeszłość.
- IV. Praca nad złością.  
SESJA1 : Podstawowe wiadomości o złości.  
SESJA2 : Model naturalnej złości.  
SESJA3 : Model unikania złości.  
SESJA4 : Model chronicznej złości.  
SESJA5 : Inwentarz typów złości.  
SESJA6 : Techniki radzenia sobie ze złością – ćwiczenia.
- V. Głód alkoholowy.  
SESJA1 : Po czym poznam, że chce mi się pić?

- SESJA2 : Wyzwalacze wewnętrzne i zewnętrzne.
- SESJA3 : Sygnały ostrzegawcze.
- SESJA4 : Odpowiedzialność za powrót do trzeźwości.
- SESJA5 : Sposoby radzenia sobie z głodem alkoholowym.
- SESJA6 : Równowaga w trzeźwieniu.
- VI. Trening asertywnych zachowań abstynenckich.
  - SESJA1 : Wprowadzenie do asertywności.
  - SESJA2 : Umiejętność odmawiania picia.
  - SESJA3 : Obrona swoich praw.
  - SESJA4 : Przyjmowanie opinii innych ludzi.
  - SESJA5 : Wyrażanie osobistych opinii i uczuć.
  - SESJA6 : Asertywna reakcja na własne poczucie krzywdy.
- VII. Samorealizacja.
  - SESJA1 : Trenowanie umiejętności radzenia sobie ze stresem i trudnymi sytuacjami życiowymi.
  - SESJA2 : Objawy zdrowienia.
  - SESJA3 : Angażowanie się w pomoc innym.
  - SESJA4 : Zmiana stylu życia.
  - SESJA5 : Twórcze użytkowanie czasu wolnego.
  - SESJA6 : Budowanie systemów wsparcia.



UNIA EUROPEJSKA  
EUROPEJSKI  
FUNDUSZ SPOŁECZNY



*Projekt „Centrum Ekonomii Społecznej” jest współfinansowany ze środków Unii Europejskiej w ramach Europejskiego Funduszu Społecznego. Realizatorem Projektu jest Bractwo Miłosierdzia im. Św. Brata Alberta w Lublinie*

**CZŁOWIEK - NAJLEPSZA INWESTYCJA**