

PAWEŁ WIŚNIEWSKI

EKSPERTYZA

PRAWNO-USTAWOWA

TEMAT:

***„KLUB INTEGRACJI SPOŁECZNEJ - INSTYTUCJA
WSPARCIA PROWADZONA PRZEZ SAMORZĄD
TERYTORYALNY”***

Spis treści:

CZEŚĆ I ZAGADNIENIA OGÓLNE.

1. Podstawowe pojęcia z zakresu zatrudnienia socjalnego.
2. Prawo a tworzenie klubu integracji społecznej.
 - 2.1. Inspiracja przepisów o zatrudnieniu socjalnym dla tworzenia klubu.
 - 2.2. Kompatybilność przepisów prawa dla tworzenia klubu.
3. Ustawowe cele działalności klubu.
 - 3.1. Oczekiwane rodzaje usług klubu.
 - 3.2. Oczekiwani odbiorcy usług klubu.
 - 3.3. Kontrakt socjalny w klubie – ograniczona dobrowolność uczestnictwa w zajęciach.
4. Modele organizacyjne klubu integracji społecznej.
 - 4.1 Klub, jako odrębna jednostka organizacyjna gminy.
 - 4.2. Samorządowy klub w strukturze ośrodka pomocy społecznej.
 - 4.3. Obywatelski klub integracji społecznej.
 - 4.4. Partnerski model klubu integracji społecznej.
 - 4.5. Klub na bazie istniejącej jednostki wsparcia i pomocy.
5. Współpraca partnerska z klubem integracji społecznej i jej oddziaływanie na społeczność lokalną.
 - 5.1. Relacje partnerskie klubu integracji społecznej w lokalnym środowisku.
 - 5.2. Klub integracji społecznej na lokalnych portalach społecznościowych.
 - 5.3. Klub integracji społecznej animatorem środowiska lokalnego oraz pozytywnych zmian w tym środowisku.

CZEŚĆ II ANALIZA WYBRANYCH SAMORZĄDOWYCH KLUBÓW INTEGRACJI SPOŁECZNEJ.

1. Ogólnokrajowe tendencje działalności klubów.
 - 1.1 Dostępna statystyka klubów.
 - 1.2 Ogólne wnioski z ogólnopolskiej ankiety klubów.
2. Analiza przykładów samorządowych klubów integracji społecznej.
 - 2.1 Okres funkcjonowania klubów – doświadczenie i praktyka.
 - 2.2 Uzasadnienie powołania klubów.
 - 2.3 Administracyjne decyzje powołujące klub.

- 2.4 Inicjatorzy procesu tworzenia klubu w gminie.
- 2.5 Kadra samorządowego klubu.
- 2.6 Uczestnicy zajęć samorządowego klubu – kontrakty socjalne.
 - 2.6.1 Uczestnicy zajęć w „najstarszych klubach”.
 - 2.6.2 Uczestnicy zajęć w „najmłodszych klubach”.
 - 2.6.3 Podobieństwa w uczestnictwie zajęć w klubie.
- 2.7 Analiza usług oferowanych w samorządowych klubach.
- 3. Partnerstwo samorządowych klubów integracji społecznej na obszarze działania.
- 4. Miejsce klubów w dokumentach gmin mających podstawowe znaczenie dla realizacji Lokalnej Polityki Społecznej.

CZEŚĆ III ANEKS – WNIOSKI.

BIBLIOGRAFIA.

CZĘŚĆ I ZAGADNIENIA OGÓLNE.

1. Podstawowe pojęcia z zakresu zatrudnienia socjalnego.

- 1) Zatrudnienie socjalne – to (...) zapewnianie:
 - a) bezdomnym realizującym indywidualny program wychodzenia z bezdomności,
 - b) uzależnionym od alkoholu, po zakończeniu programu psychoterapii w zakładzie leczenia odwykowego,
 - c) uzależnionym od narkotyków lub innych środków odurzających, po zakończeniu programu terapeutycznego w zakładzie opieki zdrowotnej,
 - d) chorym psychicznie,
 - e) długotrwale bezrobotnym,
 - f) zwalnianym z zakładów karnych, mających trudności w integracji ze środowiskiem,
 - g) uchodźcom realizującym indywidualny program integracji,
 - h) osobom niepełnosprawnym,podlegającym wykluczeniu społecznemu i którzy ze względu na swoją sytuację życiową nie są w stanie własnym staraniem zaspokoić swoich podstawowych potrzeb życiowych i znajdują się w sytuacji powodującej ubóstwo oraz uniemożliwiającej lub ograniczającej uczestnictwo w życiu zawodowym, społecznym i rodzinnym, możliwości uczestnictwa w zajęciach prowadzonych przez centra integracji społecznej, kluby integracji społecznej i zatrudnienia wspieranego.¹
- 2) Klub integracji społecznej - to jednostka organizacyjna, której zasadniczym celem jest udzielenie indywidualnym osobom oraz członkom ich rodzin pomocy w odbudowywaniu i podtrzymywaniu umiejętności uczestnictwa w życiu społeczności lokalnej, w powrocie do pełnienia ról społecznych w miejscu zamieszkania oraz w podniesieniu kwalifikacji zawodowych.²
- 3) Centrum integracji społecznej – to jednostka realizująca reintegrację zawodową i społeczną przez następujące usługi: kształcenie umiejętności pozwalających na pełnienie ról społecznych i osiągnięcie pozycji społecznych dostępnych osobom

¹ Art. 1 ust 4 ustawy z dnia 13 czerwca 2003 r. o zatrudnieniu socjalnym (Dz. U. Nr 122, poz. 1143 z późn. zm.).

² Andrzej Trzeciecki – Kluby Integracji Społecznej -organizacja-kontakty wzorcowe przykłady „Służba Pracownicza” nr 6/2005, str. 25.

niepodlegającym wykluczeniu społecznemu; nabywanie umiejętności zawodowych oraz przyuczenie do zawodu, przekwalifikowanie lub podwyższanie kwalifikacji zawodowych; naukę planowania życia i zaspokajania potrzeb własnym staraniem, zwłaszcza przez możliwość osiągnięcia własnych dochodów przez zatrudnienie lub działalność gospodarczą; uczenie umiejętności racjonalnego gospodarowania posiadanymi środkami pieniężnymi.

- 4) Kontrakt socjalny – to pisemna umowa zawarta z osobą ubiegającą się o pomoc, określająca uprawnienia i zobowiązania stron umowy, w ramach wspólnie podejmowanych działań zmierzających do przezwyciężenia trudnej sytuacji życiowej osoby lub rodziny.³
- 5) Reintegracja społeczna - to działania, w tym również o charakterze samopomocowym, mające na celu odbudowanie i podtrzymanie u osoby uczestniczącej w zajęciach w centrum integracji społecznej, klubie integracji społecznej lub zatrudnionej u pracodawcy, umiejętności uczestniczenia w życiu społeczności lokalnej i pełnienia ról społecznych w miejscu pracy, zamieszkania lub pobytu.⁴
- 6) Reintegracja zawodowa - to działania mające na celu odbudowanie i podtrzymanie u osoby uczestniczącej w zajęciach w centrum integracji społecznej i klubie integracji społecznej zdolności do samodzielnego świadczenia pracy na rynku pracy.⁵
- 7) Zatrudnienie wspierane - o udzielanie wsparcia o charakterze doradczym i finansowym osobie, o której mowa w art.1 ustawy o zatrudnieniu socjalnym, w utrzymaniu aktywności zawodowej umożliwiającej podjęcie zatrudnienia, prac społecznie użytecznych w rozumieniu przepisów o promocji zatrudnienia i instytucjach rynku pracy, założenie lub przystąpienie do spółdzielni socjalnej lub podjęcie działalności gospodarczej;
- 8) Zatrudnienie tymczasowe – to praca w ramach robót publicznych, prac interwencyjnych, staży, zatrudnienia wspieranego, wykonywania prac społecznie użytecznych oraz przygotowanie zawodowe dorosłych.

³ Art. 6 pkt 6 ustawy z dnia 12 marca 2004 r. o pomocy społecznej (tj.: Dz. U. 2009 r. Nr 175 poz. 1362 z późn. zm.).

⁴ Art. 2 pkt 4 ustawy z dnia 13 czerwca 2003 r. o zatrudnieniu socjalnym (Dz. U. Nr 122, poz. 1143 z późn. zm.).

⁵ Art. 2 pkt 5 ustawy z dnia 13 czerwca 2003 r. o zatrudnieniu socjalnym (Dz. U. Nr 122, poz. 1143 z późn. zm.)

2. PRAWO A TWORZENIE KLUBU INTEGRACJI SPOŁECZNEJ.

2.1. INSPIRACJA PRZEPISÓW O ZATRUDNIENIU SOCJALNYM DLA TWORZENIA KLUBU.

Konstrukcja ustawy z dnia 13 czerwca 2003 r. o zatrudnieniu socjalnym (Dz. U. Nr 122, poz. 1143 z późn. zm.), przewiduje bardzo ograniczoną sekwencję przepisów prawnych związanych z procedurami tworzenia klubu integracji społecznej, jako drugiego podmiotu otoczenia ekonomii społecznej świadczącego usługi reintegracji społecznej i zawodowej. Podstawą jest przepis art. 18 ust.1 ustawy o zatrudnieniu socjalnym, który po nowelizacji ustawy we wrześniu 2011 r. – ustawa z dnia 19 sierpnia 2011 roku o zmianie ustawy o zatrudnieniu socjalnym oraz niektórych innych ustawy (Dz. U. z 2011 r. Nr 205 poz. 1211), brzmi:

Ustawa o zatrudnieniu socjalnym

Art.18. 1 Gmina lub organizacja pozarządowa oraz podmioty, o których mowa w art. 3 ust.2 pkt. 3, prowadzące reintegracje zawodową i społeczną dla osób, o których mowa w art.1, mogą prowadzić klub integracji społecznej. Klub integracji społecznej prowadzony jest po dokonaniu wpisu w rejestrze, o którym mowa w art. 18a.

W pierwszej wersji ustawy o zatrudnieniu socjalnym, tj. ustawy przyjętej przez Sejm Rzeczypospolitej Polskiej w dniu 13 czerwca 2003 r. wskazano jednak trzy instytucje tworzące klub. Były to: gmina, ośrodek pomocy społecznej oraz organizacja pozarządowa. Zamysł ten odzwierciedlał intencje ustawodawcy o szerokim kręgu instytucji mogących tworzyć kluby integracji społecznej. Ten zamysł oznaczał, że władze gminy (rada gminy), ale także kierownik (lub dyrektor) ośrodka pomocy społecznej czy zarząd organizacji pozarządowej będą mogły podejmować własne, autonomiczne decyzje o tworzeniu tych jednostek. Jednakże, od strony legislacyjnej był to swojego rodzaju „lapsus legislacyjny”, bowiem kierownik (dyrektor) ośrodka pomocy społecznej, jako jednostki organizacyjnej samorządu terytorialnego chcąc utworzyć klub musiał ubiegać się o decyzję Rady Gminy (uchwałę) zezwalającą na zmiany struktury organizacyjnej ośrodka pomocy społecznej, finansowanego ze środków tego samorządu. W dniu 15 lipca 2007 r. przy nowelizacji ustawy o zatrudnieniu socjalnym – ustawa z dnia 15 lipca 2007 r. o zmianie ustawy o zatrudnieniu socjalnym oraz o zmianie niektórych ustaw (Dz. U. z 2007 r. Nr 115 poz. 793) – doprowadzono stan prawnych rozwiązań spójny z przepisami o samorządzie terytorialnym.

Ważną z punktu widzenia procesów tworzenia klubów integracji społecznej jest kwestia dopuszczenia od 2011 r. podmiotów, o których mowa w art. 3 ust. 3 pkt 1 i 3 ustawy z dnia 24 kwietnia 2003 r. o działalności pożytku publicznego i o wolontariacie, (Dz. U. z 2010 r. Nr 234, poz. 1536 oraz z 2011 r. Nr 112, poz. 654 i Nr 149, poz. 887). W tym gronie znajdują się spółdzielnie socjalne, mające ustawowe zadanie działania w obszarze reintegracji społeczno-zawodowej dla swoich członków. W okresie 2004 – 2011 dominującymi instytucjami tworzącymi kluby integracji społecznej były gminy (ośrodki pomocy społecznej) oraz „tradycyjne” organizacje pozarządowe (głównie stowarzyszenia). Brak oficjalnych statystyk o klubach integracji społecznej, które nie mogły być prowadzone spowodowany był również „lukami” prawnymi w ustawie o zatrudnieniu socjalnym. Trzecia nowelizacja ustawy o zatrudnieniu socjalnym w istotny sposób poprawi ten stan rzeczy. Dodane, kolejne nowe przepisy ustawy: art. 18 a oraz 18 b, mają sprzyjać między innymi wiedzy o liczbie klubów integracji społecznej w Polsce, a także są one początkiem porządkowania sfery powoływania klubów, prowadzenia przez niecertyfikowanych usług oraz spełniania określonych wymogów jakościowych. Nowe przepisy to:

Ustawa o zatrudnieniu socjalnym

Art. 18a

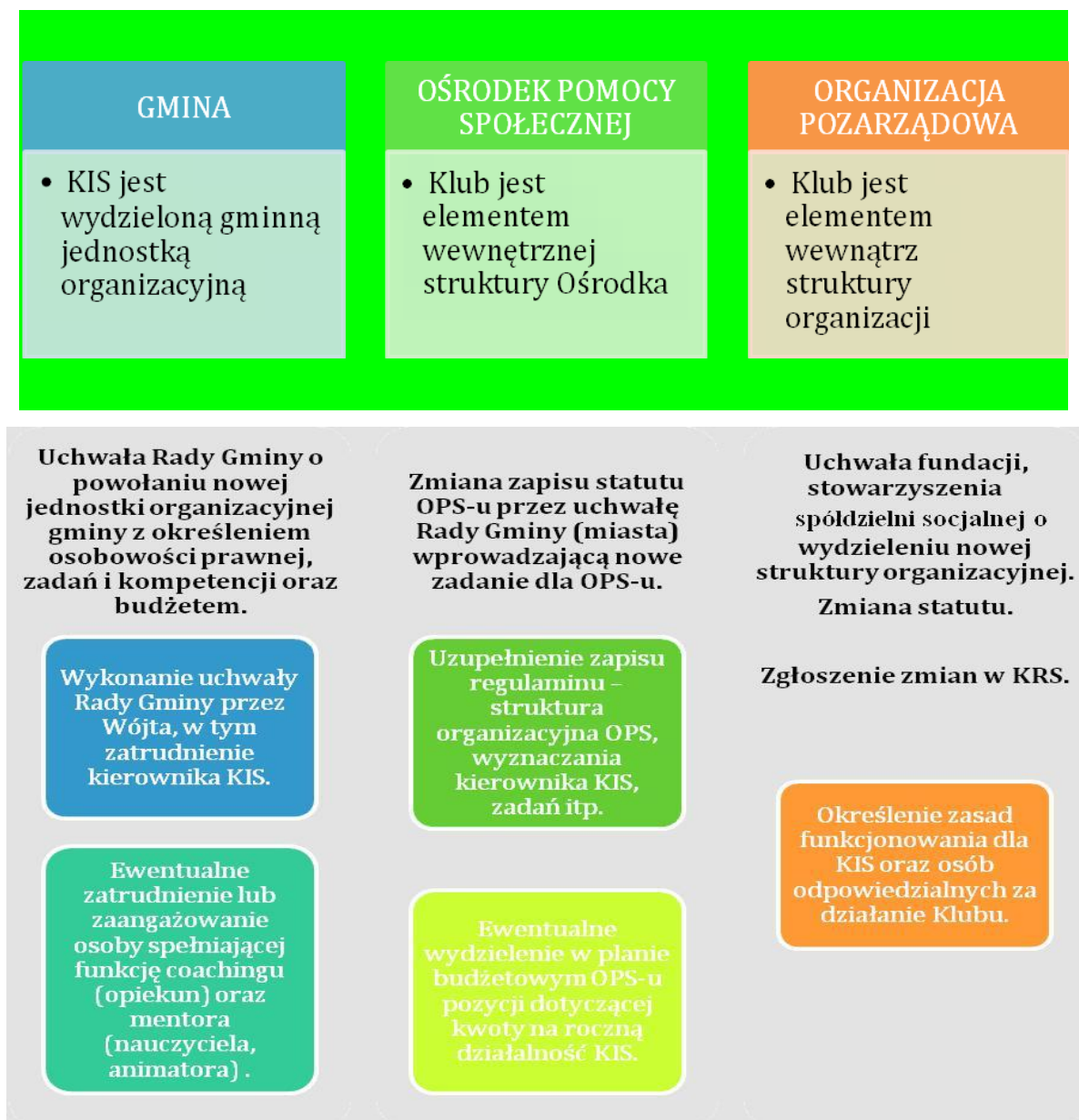
1. Wojewoda prowadzi rejestr klubów integracji społecznej.
2. Wpis w rejestrze dokonuje wojewoda na podstawie zgłoszenia podmiotu, o którym mowa w art. 18 ust.1, w terminie 30 dni od daty zgłoszenia.
3. Zgłoszenie, o którym mowa w ust.2 dokonuje się na formularzu zgłoszenia, którego wzór oraz niezbędne załączniki określi minister właściwy do spraw zabezpieczenia społecznego w drodze rozporządzenia.
4. Podmiot, o którym mowa w art.18 ust.1, zobowiązany jest w przypadku zaprzestania prowadzenia klubu integracji społecznej do gloszenia tego faktu wojewodzie.
5. W przypadku stwierdzenia przez wojewodę faktu zaprzestania prowadzenia klubu integracji społecznej lub dokonania zgłoszenia, o którym mowa w ust.4 następuje wykreślenie z rejestru.

Art. 18b

Wojewoda przedstawia corocznie, nie później niż do dnia 30 kwietnia danego roku ministrowi właściwemu do spraw zabezpieczenia społecznego informację o liczbie zarejestrowanych klubów integracji społecznej według stanu na dzień 31 grudnia roku poprzedniego.

Dla przybliżenia procedur tworzenia klubów integracji społecznej zaprezentowany zostanie poniższy schemat.

Rys.1 Schemat procedur postępowania w celu utworzenia Klubu Integracji Społecznej.



2.2. KOMPATYBILNOŚĆ PRZEPISÓW PRAWA DLA PROCESU TWORZENIA KLUBU.

Z punktu widzenia procesu tworzenia klubów integracji społecznej ważna jest kompatybilność ustawy o zatrudnieniu socjalnym z innymi aktami prawnymi rangi ustaw, takimi jak:

- Ustawa z dnia 8 marca 1990 r. o samorządzie gminnym (Dz. U. z 2001 r. Nr 142 poz. 1591, z późn. zm),
- Ustawa z dnia 12 marca 2004 r. o pomocy społecznej (Dz. U. z 2004 r. Nr 64 poz. 593, z późn. zm),
- Ustawa z dnia 7 kwietnia 1989 r. Prawo o stowarzyszeniach (Dz. U. z 2001 r. Nr 79, poz. 855),
- Ustawa z dnia 6 kwietnia 1984 r. o fundacjach (Dz. U. 1984 r. Nr 21, poz. 97, z późn. zm),
- Ustawa z dnia 27 kwietnia 2006 r. o spółdzielniach socjalnych (Dz. U. z 2006 r. Nr 94, poz. 651 z późn. zm).

W przypadku „samorządowych” klubów integracji społecznej na umocowanie decyzji o powstaniu tego podmiotu zatrudnienia socjalnego wpływ może mieć przepis art. 9 ust 1, ustawy o samorządzie gminnym stanowiący, iż w celu wykonywania zadań gmina może tworzyć jednostki organizacyjne, a także zawierać umowy z innymi podmiotami, w tym z organizacjami pozarządowymi. Zgodnie z tym przepisem klub integracji społecznej utworzony przez gminę może działać, jako gminna jednostka organizacyjna. Taki tryb powołania klubu odbywa się z zachowaniem odpowiedniej procedury (uchwała rady gminy) i jest równoznaczny z utworzeniem przykładowo szkoły gminnej, gminnej biblioteki, ośrodka pomocy społecznej a także przedsiębiorstwa komunalnego. Zainicjowanie klubu integracji społecznej następuje uchwałą Rady Gminy (Rady Miasta) o powołaniu nowej jednostki organizacyjnej gminy z określeniem jej osobowości prawnej, zadań i kompetencji oraz własnym budżetem. Wykonanie takiej uchwały powierzone zostaje Wójtowi (Burmistrzowi), który musi m.in. zatrudnić kierownika jednostki – Klubu Integracji Społecznej. Następnie Kierownik Klubu powinien skompletować kadrę.

Ustawa o samorządzie gminnym

Art. 9. 1. W celu wykonywania zadań gmina może tworzyć jednostki organizacyjne, a także zawierać umowy z innymi podmiotami, w tym z organizacjami pozarządowymi.

Samorządowe kluby integracji społecznej to również możliwość skorzystania z przepisów ustawy o pomocy społecznej, a szczególnie przepis art. 15 ust. 6, mówiący, że pomoc społeczna polega w szczególności na rozwijaniu nowych form pomocy i samopomocy w ramach zidentyfikowanych potrzeb. Na tej podstawie ośrodek pomocy społecznej może prowadzić klub integracji społecznej, jako wyodrębnioną część działu pomocy środowiskowej, co może być uzasadnione zakresem obowiązków i kwalifikacjami pracowników zatrudnionych w tym dziale lub utworzyć nową komórkę o nazwie „klub integracji społecznej”. Takie rozwiązanie proceduralnie wydaje się najlepsze, ze względu na obowiązujące przepisy prawa, które nie wymagają wyodrębnienia klubu od organu prowadzącego, nie musi mieć także nadanego statusu jak w przypadku tworzonych wyodrębnionych jednostek organizacyjnych gminy. Do tego jednak potrzebna jest uchwała Rady Gminy wprowadzająca nowe zadanie dla ośrodka pomocy społecznej.

Ustawa o pomocy społecznej

Art. 15 Pomoc społeczna polega w szczególności na:

- 1) przyznawaniu i wypłacaniu przewidzianych ustawą świadczeń;
- 2) pracy socjalnej;
- 3) prowadzeniu i rozwoju niezbędnej infrastruktury socjalnej;
- 4) analizie i ocenie zjawisk rodzących zapotrzebowanie na świadczenia z pomocy społecznej;
- 5) realizacji zadań wynikających z rozeznaczonych potrzeb społecznych;
- 6) rozwijaniu nowych form pomocy społecznej i samopomocy w ramach zidentyfikowanych potrzeb.

Proces tworzenia klubów integracji społecznej przez organizacje pozarządowe, takie jak stowarzyszenia, fundacje czy spółdzielnie socjalne umocowany jest w następujących przepisach:

- 1) Stowarzyszenia – przepis art. 2 ust.1 ustawy Prawo o stowarzyszeniach, dający podstawy do dobrowolnego i samorządowego decydowania o celach działalności a także strukturach organizacyjnych takiego podmiotu.

Ustawa o stowarzyszeniach

Art. 2. 1. Stowarzyszenie jest dobrowolnym, samorządnym, trwałym zrzeszeniem o celach

niezarobkowych.

2. Stowarzyszenie samodzielnie określa swoje cele, programy działania i struktury organizacyjne oraz uchwała akty wewnętrzne dotyczące jego działalności.

3. Stowarzyszenie opiera swoją działalność na pracy społecznej członków; do prowadzenia swych spraw może zatrudniać pracowników.

- 2) Fundacje – przepisy art. 1 i art. 5 ustawy o fundacjach są podstawową wskazówką prawną do inicjatorów powołania klubu integracji społecznej w strukturach takiej organizacji.

Ustawa o fundacjach

Art. 1. Fundacja może być ustanowiona dla realizacji zgodnych z podstawowymi interesami Rzeczypospolitej Polskiej celów społecznie lub gospodarczo użytecznych, w szczególności takich, jak: ochrona zdrowia, rozwój gospodarki i nauki, oświata i wychowanie, kultura i sztuka, opieka i pomoc społeczna, ochrona środowiska oraz opieka nad zabytkami.

Art. 5. 1

Fundator ustala statut fundacji, określający jej nazwę, siedzibę i majątek, cele, zasady, formy i zakres działalności fundacji, skład i organizację zarządu, sposób powoływania oraz obowiązki i uprawnienia tego organu i jego członków. Statut może zawierać również inne postanowienia, w szczególności dotyczące prowadzenia przez fundację działalności gospodarczej, dopuszczalności i warunków jej połączenia z inną fundacją, zmiany celu lub statutu, a także przewidywać tworzenie obok zarządu innych organów fundacji.

- 3) Spółdzielnie socjalne - przepis art. 2 ust. 2 oraz ust.3 ustawy o spółdzielniach socjalnych wskazujący obszar działalności tego podmiotu, a także wprowadzenie zmiany w art. 18 ust.1 ustawy o zatrudnieniu socjalnym.

Ustawa o spółdzielniach socjalnych

2. Spółdzielnia socjalna działa na rzecz:

1) Społecznej reintegracji jej członków, przez co należy rozumieć działania mające na celu odbudowanie i podtrzymanie umiejętności uczestniczenia w życiu społeczności lokalnej i pełnienia ról społecznych w miejscu pracy, zamieszkania lub pobytu,

2) Zawodowej reintegracji jej członków, przez co należy rozumieć działania mające na celu odbudowanie i podtrzymanie zdolności do samodzielnego świadczenia pracy na rynku pracy - a działania te nie są wykonywane w ramach prowadzonej przez spółdzielnię socjalną działalności gospodarczej.

3) Spółdzielnia socjalna może prowadzić działalność społeczną i oświatowo-kulturalną na rzecz swoich członków oraz ich środowiska lokalnego, a także działalność społecznie użyteczną w sferze zadań publicznych określonych w ustawie z dnia 24 kwietnia 2003 r. o działalności pożytku publicznego i o wolontariacie (Dz. U. Nr 96, poz. 873, z późn. zm.).

3. USTAWOWE CELE DZIAŁALNOŚCI KLUBU.

Klub integracji społecznej to z jednej strony jednostka organizacyjna, a z drugiej grupa osób zagrożonych wykluczeniem społecznym, których jednoczą te same cele i sytuacje życiowe, w jakich się te osoby znajdują. Z instytucjonalnego punktu widzenia zasadniczym celem jest realizacja działań umożliwiających udzielenie indywidualnym osobom oraz członkom ich rodzin pomocy w:

- a) odbudowywaniu i podtrzymywaniu umiejętności uczestnictwa w życiu społeczności lokalnej,
- b) powrocie do pełnienia ról społecznych w miejscu zamieszkania,
- c) podniesieniu kwalifikacji zawodowych, jako podstawowej wartości na rynku pracy,
- d) samoorganizacji i podejmowaniu wspólnych przedsięwzięć w zakresie aktywizacji zawodowej, zmierzające do m.in. tworzenia własnych miejsc pracy lub grup samopomocowych.

Ustawa w przepisie art. 18 ust. 2 wskazuje obszary, na których powinna koncentrować się działalność klubu integracji społecznej, a są nimi przede wszystkim:

- 1) działania mające na celu pomoc w znalezieniu pracy na czas określony lub na czas wykonania określonej pracy, w pełnym lub niepełnym wymiarze czasu pracy u pracodawców, wykonywania usług na podstawie umów cywilnoprawnych oraz przygotowanie do podjęcia zatrudnienia lub podjęcia działalności w formie spółdzielni socjalnej,
- 2) współdziałanie w odpowiednimi instytucjami w zakresie organizacji prac społecznie użytecznych oraz robót publicznych dla członków klubu,

3) prowadzenie poradnictwa prawnego, ale również i innych rodzajów, w zależności od potrzeb „klubowiczów”, np.: psychologicznego, terapeutycznego i zawodowego.

3.1. OCZEKIWANE RODZAJE USŁUG KLUBU.

Podstawowym celem prowadzenia klubu integracji społecznej jest świadczenie takich usług, które wypełniają swoją merytoryczną treścią pojęcie reintegracji społecznej i zawodowej osób zagrożonych wykluczeniem społecznym. A zatem powinny to być takie działania, które zapewnią pomoc w uzyskaniu bezpieczeństwa socjalnego, aktywizację zawodową i pomoc w osobistym rozwoju tych lub niemogących własnym działaniem zaspokoić swoich podstawowych potrzeb życiowych, szczególnie ekonomicznych.

Działania klubu integracji społecznej powinny zmierzać w szczególności do wzmocnienia następujących postaw uczestników:

- ✓ Uaktywnienia na wzajemne wspieranie się w pokonywaniu barier i trudności życia codziennego, z którymi mają oni do czynienia w miejscu zamieszkania, pobytu (np. problemy z pracą, problemy z nadużywaniem alkoholu, itp.);
- ✓ Usamodzielnia w zdobywaniu wiedzy, wymiany informacji i doświadczeń;
- ✓ Ciągłej aktywności w edukacji personalnej, zawodowej i społecznej, przyczyniającej się do podnoszenia własnej wartości na współczesnym oraz na otwartym rynku pracy;
- ✓ Dążeniu do osiągnięcia samodzielności ekonomicznej oraz umiejętności gospodarowania własnymi dochodami.

W klubie integracji społecznej proces reintegracji powinien przebiegać na kilku płaszczyznach:

- ✓ Społeczno-interpersonalnej - rozumianej, jako odbudowanie zniszczonych i utraconych więzi społecznych i rodzinnych oraz jako powrót do norm powszechnie sankcjonowanych i uznawanych w społeczeństwie, w tym w społeczeństwie lokalnym,
- ✓ Kulturowej - rozumianej, jako przywrócenie norm kultury osobistej, norm odnoszenia się z szacunkiem i uznaniem w kontaktach indywidualnych, rodzinnych, towarzyskich oraz w grupie wspólnotowej,

- ✓ Duchowo-moralnej oraz psychologicznej – rozumianej, jako odbudowywanie i dążenie do stosowania trwałego systemu wartości, zasad i reguł w codziennym życiu, rozwijanie osobistych aspiracji i wyznaczanie sobie celów życiowych,
- ✓ Zawodowej – rozumianej, jako przywracanie lub nabywanie oraz poszukiwanie wyższych kwalifikacji zawodowych, aspirowanie do podnoszenia posiadanych umiejętności zawodowych, poszukiwanie stałego zatrudnienia,
- ✓ Obywatelskiej – rozumianej, jako utożsamianie się z postawami współodpowiedzialności wobec wspólnoty.

Niezmiernie ważną usługą klubu integracji społecznej jest organizowanie (przy partnerskiej współpracy z instytucjami rynku pracy, pracodawcami oraz lokalnymi władzami) różnych form zatrudnienia subsydiowanego, szczególnie tych przypisanych prawnie – prac społecznie użytecznych oraz robót publicznych. Wypełnianie tej usługi to również uzyskiwanie wiarygodności wśród uczestników zajęć w klubie.

Przy ewentualnym formułowaniu katalogu usług, jakie powinien wypełniać klub integracji społecznej wobec skierowanych do niego osób lub tych, które dobrowolnie wyrażą chęć skorzystania nie można zapomnieć o usługach wypełnianych dla lokalnego środowiska i kojarzonych bardziej, jako usługi instytucjonalne. Przykładem jest fakt przygotowywania propozycji dla władz samorządowych w zakresie rodzaju prac społecznie użytecznych lub robót publicznych. Współpraca klubu w tym zakresie z pewnością przyczynia się do tworzenia nowych miejsc pracy, poprawy stanu środowiska naturalnego, estetyki otoczenia, adaptowania budynków użyteczności publicznej dla potrzeb osób niepełnosprawnych, stanu dróg lokalnych, rozwoju usług itp.

Tabl. 1 Przykład usług Klubu Integracji Społecznej.

Lp.	Rodzaj usług	Charakterystyka
1.	Działania terapeutyczne.	1. Wsparcie dla osób uzależnionych w kontynuowaniu leczenia uzależnień. 2. Przygotowywanie dokumentacji związanej ze skierowaniem do właściwych zakładów lecznictwa, opieki zdrowotnej. 3. Organizowanie dla grup tych osób możliwości spędzania wolnego czasu.

2.	Działania edukacyjno-pomocowe.	<ol style="list-style-type: none"> 1. Organizowanie kursów, szkoleń i zajęć z nauki języków obcych, szczególnie dla osób, które będą miały zamiar skorzystać z ofert pracy zagranicą. 2. Organizowanie kursów, szkoleń i zajęć z autoprezentacji wobec przyszłych pracodawców, przygotowywania dokumentacji oferty podjęcia pracy. 3. Organizowanie kursów przygotowania zawodowego w zakresie podstawowym, przy współpracy z urzędami pracy, które posiadają informacje o potrzebach rynku pracy. 4. Przygotowywanie szkolenia z zakresu podstaw prawa pracy, zasad tworzenia własnych firm, spółdzielni socjalnych. 5. Organizowanie we współpracy z miejscowymi Centrami Integracji Społecznej wstępnego przygotowania grup kandydatów na przyszłe zajęcia w centrach.
3.	Poradnictwo prawno-administracyjne.	<ol style="list-style-type: none"> 1. Udzielanie pomocy oraz porad z zakresu kierowania pism administracyjnych, wniosków do urzędów administracji, urzędów pracy i innych instytucji. 2. Porady z zakresu możliwości skorzystania z rozwiązań ustawowych, zwłaszcza w zakresie ustawy o zatrudnieniu socjalnym, ustawy o promocji zatrudnienia i instytucjach rynku pracy, świadczeń pomocy społecznej, świadczeń rodzinnych itp. 3. Pomoc przy rozwiązywaniu spraw mieszkaniowych i socjalnych.
4.	Działania zatrudnieniowe.	<ol style="list-style-type: none"> 1. Organizowanie prac społecznie użytecznych i robót publicznych według zasad ujętych w ustawie o promocji zatrudnienia i instytucjach rynku pracy. 2. Przygotowywanie kandydatów do uczestnictwa z zajęciach Centrum Integracji Społecznej, głównie z zakresu wiedzy o ustawie o zatrudnieniu socjalnym. 3. Udzielanie pomocy formalno-prawnej w tworzeniu i organizowaniu np. spółdzielni socjalnych. 4. Przygotowywanie uczestników zajęć w KIS do podjęcia zatrudnienia wspieranego (wg <i>art.16 ustawy o zatrudnieniu socjalnym</i>).

Plan zajęć dla grup uczestników klubu integracji społecznej, stanowiących kolejną edycje powinien być tak opracowywany, aby zawierał istotę poszczególnych usług. W latach 2005 - 2006 sformułowano kilka istotnych wskazówek (materiały promocyjno-informacyjne Ministerstwa Pracy i Polityki Społecznej), które sprowadziły się do następujących tez:

- ✓ Wskazówka nr 1 - proponowany program zajęć powinien być realizowany, co najmniej przez kilka miesięcy. Zajęcia w okresach krótszych nie spowodują uzyskania celów.
- ✓ Wskazówka nr 2 – zastosowanie edukacji nieformalnej, jako narzędzia integracji społecznej, poprzedzonej „klubowym” wywiadem aktualnej sytuacji danej osoby. Edukacja nieformalna to planowana, nastawiona na osiągnięcie z góry określonego celu „*nauka poprzez praktykę*”. Metodologia polega na interakcji pomiędzy uczniami i konkretnymi sytuacjami, których doświadczają.
- ✓ Wskazówka nr 3 - to organizowanie zbiorowych form działania, gdzie umiejętności członków grupy służą tworzeniu sieci wzajemnych kontaktów społecznych, tzw. „bezgotówkowa” wymiana usług.
- ✓ Wskazówka nr 4 - w proces rekrutacji osób do uczestnictwa angażować innych lokalnych partnerów (ośrodki pomocy społecznej, centra integracji społecznej czy urzędy pracy), co pozwoli wspólnie układać plany zajęć.

Budowa planów usług świadczonych przez klub winna również uwzględniać takie reguły jak: (a) grupy uczestników na konkretne zajęcia maksymalnie do 15 osób, (b) moduły czasowe na 1 uczestnika np.: początkowa nauka języka obcego – 60 godzin, nauka obsługi komputera – 30 godzin, porady prawne – to około 80 godzin, trening psychologiczny – 175 godzin, diagnoza osobowościowa – 75 godzin oraz badania preferencji zawodowych – 140 godzin.

3.2. OCZEKIWANI ODBIORCY USŁUG KLUBU.

Przepisy ustawy o zatrudnieniu socjalnym nie tworzą enumeratywnego katalogu grup, które mogą uczestniczyć w zajęciach klubu. Oznacza to, że na początku działalności klubu może być to jednorodna grupa osób (np. osoby bezrobotne), a z czasem może następować rozszerzenie o inne kategorie np. matki samotnie wychowujące dzieci. W miarę rozwoju swojej działalności dobrze jest, kiedy uczestniczą w jego zajęciach grupy zróżnicowane pod względem swoich dysfunkcji. Łączenie kilku grup zróżnicowanych pod względem wieku, płci, poziomu wykształcenia, sytuacji osobistej będącej przyczyną wykluczenia jest wskazane ze względu na animowanie procesu reintegracji u każdej z osób uczestniczących w klubie,

co w konsekwencji pozytywnie wpływa na przełamanie izolacji społecznej dotyczącej uczestników.

Niewskazane jest z punktu widzenia działalności klubu narzucanie „uniwersalnych” recept względem doboru grupy uczestników.

Innymi ważnymi oczekiwaniami wobec klubu w zakresie odbiorców usług jest przyjęcie poniższych reguł:

- ✓ grupy uczestników na konkretne zajęcia maksymalnie do 15 osób.
- ✓ moduły czasowe na 1 uczestnika np.: początkowa nauka języka obcego (60 godz.), nauka obsługi komputera (30 godz.), porady prawne (ok. 80 godz.), trening psychologiczny (175 godz.), diagnoza osobowościowa (75 godz.) oraz badania preferencji zawodowych (140 godz.).

Osoby mogące uczestniczyć w zajęciach Klubu wg. ustawy	Osoby niemogące uczestniczyć w zajęciach Klubu i mające prawo do
<ul style="list-style-type: none"> a) bezdomni realizujących indywidualny program wychodzenia z bezdomności, b) uzależnieni od alkoholu, po zakończeniu programu psychoterapii w zakładzie leczenia odwykowego, c) uzależnieni od narkotyków lub innych środków odurzających, po zakończeniu programu terapeutycznego w zakładzie opieki zdrowotnej, d) chorzy psychicznie, e) długotrwale bezrobotni, f) zwalniani z zakładów karnych, mających trudności w integracji ze środowiskiem, g) uchodźcy realizujący indywidualny program integracji, h) osoby niepełnosprawne. 	<ul style="list-style-type: none"> a) zasiłku dla bezrobotnych; b) zasiłku przedemerytalnego; c) świadczenia przedemerytalnego; d) renty strukturalnej; e) renty z tytułu niezdolności do pracy; f) emerytury; g) nauczycielskiego świadczenia kompensacyjnego.

3.3. KONTRAKT SOCJALNY W KLUBIE – OGRANICZONA DOBROWOLNOŚĆ UCZESTNICTWA W ZAJĘCIACH.

Aktualne przepisy o zatrudnieniu socjalnym wskazują na bardzo ważną rolę kontraktu socjalnego w zajęciach klubu. Są nimi:

Ustawa o zatrudnieniu socjalnym

Art. 18 ust. 3

„3. Uczestnictwo w klubach integracji społecznej jest dobrowolne.”

Art. 18 ust. 4

„4. Warunkiem uczestnictwa w klubie integracji społecznej jest realizacja kontraktu socjalnego, o którym mowa w przepisach o pomocy społecznej.”

Art. 18 ust. 5

„5. Okres uczestnictwa w klubie integracji społecznej jest ustalany indywidualnie z każdym z uczestników.”

Art. 18 ust. 5

„5a. Pozytywne zakończenie realizacji kontraktu socjalnego może zostać potwierdzone zaświadczeniem wydanym przez podmiot prowadzący klub integracji społecznej, nie później jednak niż 2 miesiące od daty zakończenia zajęć w klubie integracji społecznej. Zaświadczenie wydawane jest na wniosek osoby, która uczestniczyła w klubie integracji społecznej i zachowuje ważność w terminie 4 miesięcy od daty wystawienia.”

Sam fakt podpisania i realizacji kontraktu miał zdyscyplinować osobę skierowaną do aktywnego uczestnictwa w zajęciach, gdyż odmowa realizacji kontraktu może stanowić powód odmowy lub odebrania wcześniej przyznanych świadczeń z pomocy społecznej. Powiązanie to jest bardzo potrzebnym i skutecznym instrumentem w realizacji działań z zakresu reintegracji społeczno-zawodowej, szczególnie dla klubów prowadzonych przez samorząd terytorialny. Jednakże ma też pewien minus w przypadku klubów prowadzonych przez organizacje pozarządowe.

Taki zapis *de facto* uzależnia funkcjonowanie takiego klubu od ośrodka pomocy społecznej, (czyli od samorządu terytorialnego). Sytuacja ta ma znaczenie w przypadkach, kiedy autonomiczne organizacje pozarządowe prowadzące kluby mogą swobodnie korzystać z innych źródeł finansowania, np.: EFS a z drugiej istnieje ustawowy obowiązek stosowania kontraktu socjalnego.

Przepis art. 18 ust. 4 może być sporym utrudnieniem, głównie dla organizacji pozarządowych prowadzących kluby integracji społecznej w małych miejscowościach lub gminach wiejskich.

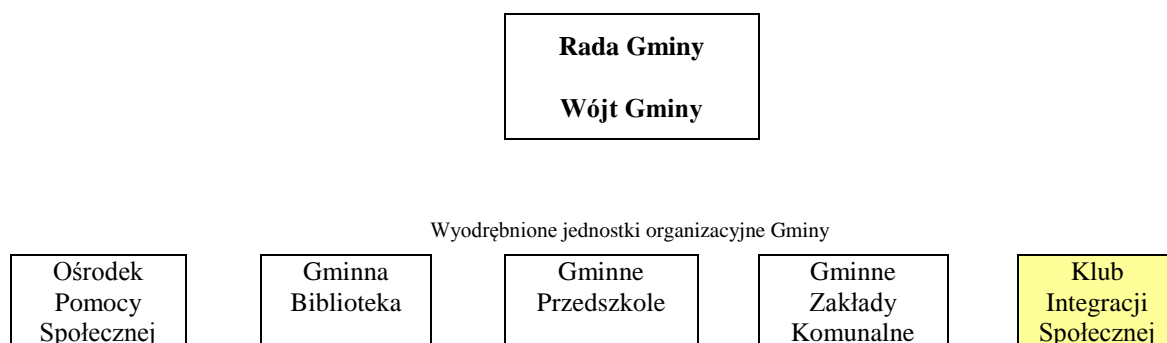
Przepis art. 18 ust. 4 ma jednak także drugą pozytywną stronę, w stosunku do klubów integracji społecznych prowadzonych przez NGO. Konieczność zawierania kontraktów przez pracowników socjalnych jako warunek uczestnictwa w KIS powoduje, że kluby te nie pozostają poza wszelką kontrolą, a realizowany przez nich program reintegracji społeczno-zawodowej, choć częściowo musi być uzgadniany z ośrodkami pomocy społecznej, w dużej części mającym wykwalifikowaną i bardzo kompetentną kadrę.

4. MODELE ORGANIZACYJNE KLUBU INTEGRACJI SPOŁECZNEJ.

4.1.KLUB, JAKO ODREBNA JEDNOSTKA ORGANIZACYJNA GMINY.

Ten wariant organizacyjny należy do „autonomicznego modelu”, bowiem zależny jest wyłącznie od decyzji rady gmin, przy czym są w nim jak wskazano wcześniej dwie „ścieżki postępowania” – odrębna jednostka organizacyjna gminy lub komórka organizacyjna w ośrodku pomocy społecznej.

Rys. 3 *Miejsce samorządowego klubu integracji społecznej, jako jednostki wyodrębnionej w gminie*



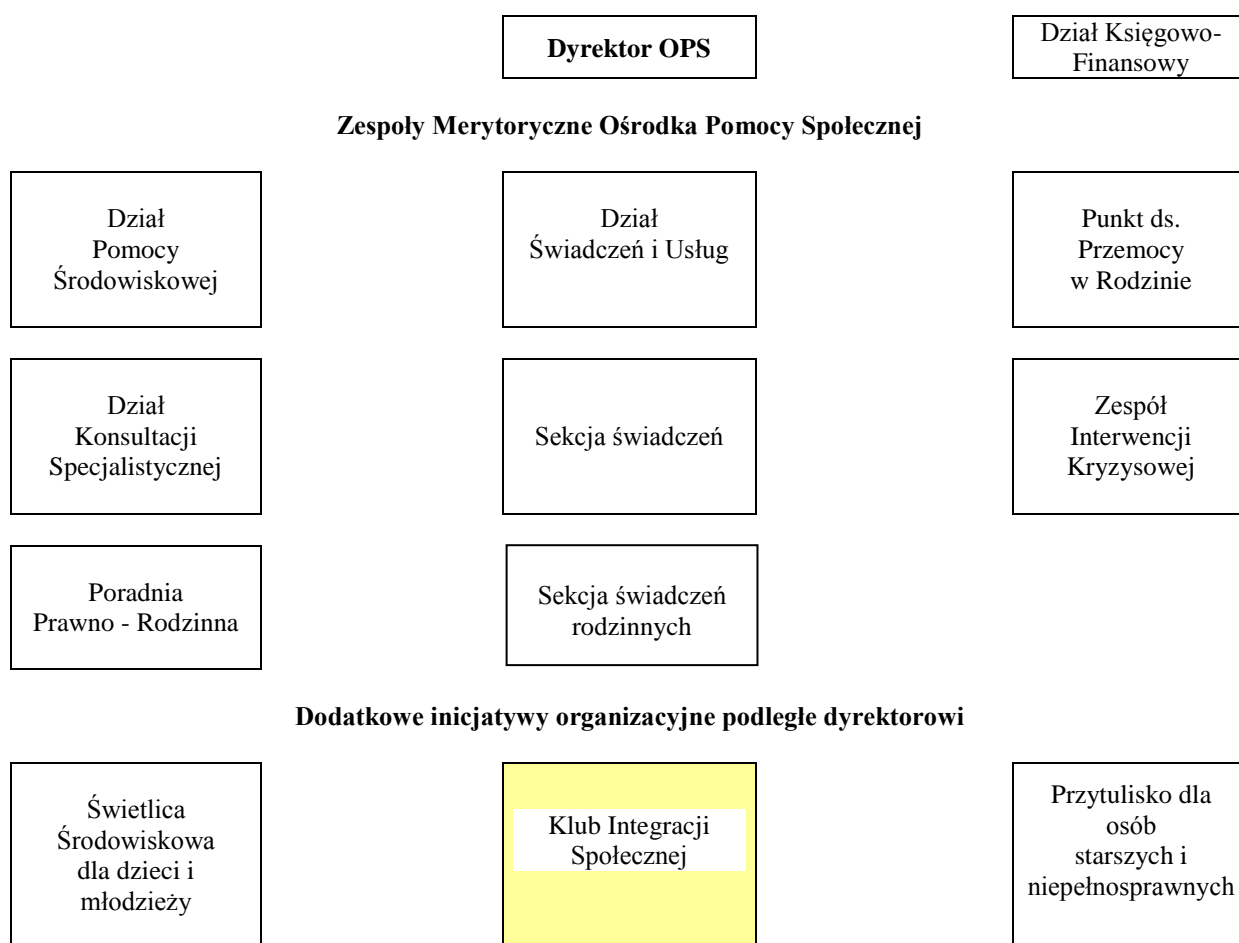
Źródło: opracowanie własne

Ten wariant bardzo rzadko wstępuje w praktyce.

4.2. SAMORZĄDOWY KLUB W STRUKTURZE OŚRODKA POMOCY SPOŁECZNEJ

Ten wariant organizacyjny uzależniony jest od decyzji rady gminy uznającej, że istniejąca już jednostka organizacyjna gminy, jaką jest ośrodek pomocy społecznej, będzie właściwą z uwagi na niższe koszty tworzenia nowego podmiotu.

Rys. 4 Miejsce samorządowego klubu integracji społecznej, jako komórki organizacyjnej w jednostce utworzonej przez gminę



Źródło: opracowanie własne

4.3. OBYWATELSKI KLUB INTEGRACJI SPOŁECZNEJ.

Organizacja pozarządowa, która statutowo zajmuje się działalnością w obszarze pomocy społecznej, w tym reintegracją społeczną osób, o których mowa w art. 1 ust. 1 pkt. 2-3 ustawy o zatrudnieniu socjalnym, może podjąć własną decyzję o utworzeniu w swej

strukturze klubu. Podjęcie decyzji o utworzeniu klubu musi zostać poprzedzone podjęciem stosowanej uchwały w zakresie zmian w statucie, celem stworzenia możliwości wyodrębnienia w strukturze takiej organizacji nowej jednostki organizacyjnej. Ta decyzja musi zostać poparta zmianami w KRS.

4.4. PARTNERSKI MODEL KLUBU INTEGRACJI SPOŁECZNEJ.

Ta procedura wymaga prowadzenia negocjacji pomiędzy kilkoma instytucjami, którymi mogą być sąsiadujące gminy, lub organizacje pozarządowe działające na obszarze jednej gminy lub kilku. Trudnością będzie zawsze pokonanie bariery przynależnościowej, wyrażanej sposobem zarządzania przede wszystkim środkami finansowymi. Najlepiej, aby taki klub powstawał w jednorodnej strukturze instytucji tworzących, np.: administracja samorządowa lub organizacje pozarządowe. W tym modelu koniecznym jest ustalenie ról, obowiązków i wzajemnych zobowiązań potwierdzonych porozumieniem (umową partnerską). W takiej umowie niezbędnym jest również wskazanie „lidera partnerstwa”, jako reprezentanta przez organami administracyjnymi, np. przed powiatowymi urzędami pracy. Ten warunek jest nieodzowny zwłaszcza w przypadku przystąpienia do programów rynku pracy, inicjowanych dla uczestników zajęć w klubie.

4.5. KLUB NA BAZIE ISTNIEJĄCEJ JEDNOSTKI WSPARCIA I POMOCY.

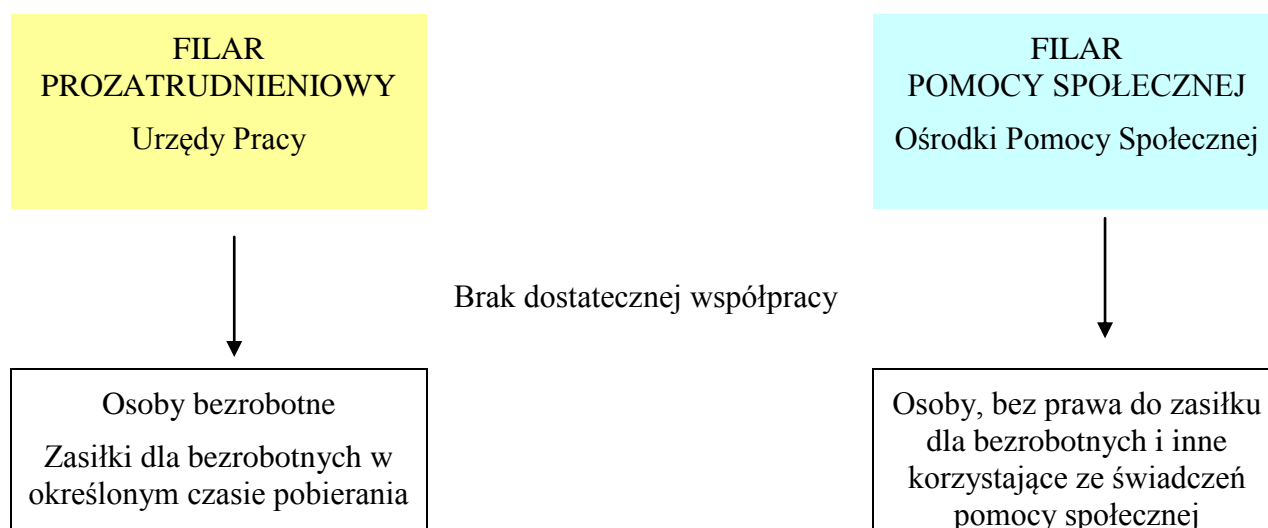
Wariant ten przewiduje możliwość poszerzenia działalności placówki, która działa na terenie gminy, na przykład klubu pracy, lub gminnego centrum informacji, poprzez uwzględnienie zajęć z zakresu reintegracji społecznej. Wariant taki zależny jest od woli instytucji, która już dysponuje funkcjonującą strukturą, a także częściowo kadrą. W tym modelu instytucjami dysponującymi takimi możliwościami są zarówno samorząd gminny i powiatowy.

5. WSPÓŁPRACA PARTNERSKA Z KLUBEM INTEGRACJI SPOŁECZNEJ i ODDZIAŁYWANIE JEJ NA SPOŁECZNOŚĆ LOKALNĄ.

5.1. RELACJE PARTNERSKIE KLUBU INTEGRACJI SPOŁECZNEJ W LOKALNYM ŚRODOWISKU

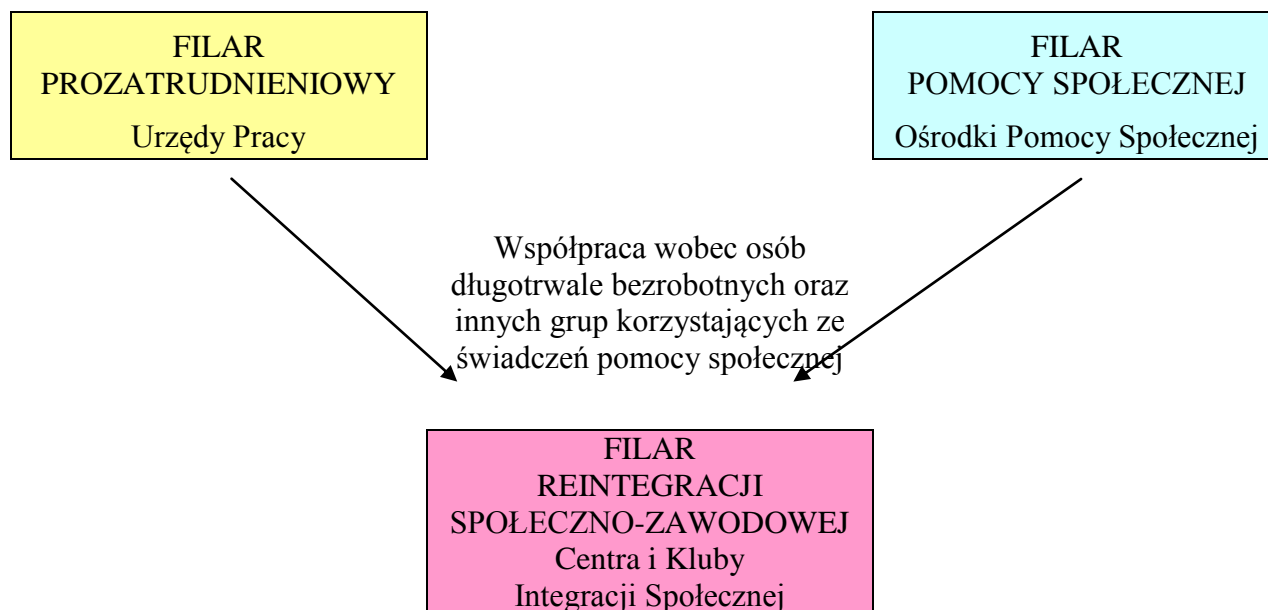
Działające kluby integracji społecznej, tworzone w kraju równoległe z centrami integracji społecznej (mimo mniejszej ich liczby) stanowią dzisiaj trwały element III filaru systemu pomocy i wsparcia dla osób zagrożonych wykluczeniem społecznym. Potwierdza to teza eksperta, C. Miżejewski, że centra i kluby stały się w ostatnich latach niezmiernie ważnym elementem polityki zatrudnienia, bowiem w przestrzeniach lokalnych w sferze szeroko rozumianych usług społecznych umożliwiają utworzenie miejsc pracy oraz stosowanie elastycznych form zatrudnienia dla osób, będących najtrudniejszą grupą klientów dla publicznych służb zatrudnienia⁶.

Przed 2004 r., architektura instytucji wsparcia dla osób potrzebujących pomocy państwa z uwagi na pozostawanie w „stanie bezrobocia” oraz będących jednocześnie na „utrzymaniu pomocy społecznej”, składała się z dwóch podstawowych filarów. Instytucje obu tych filarów bardzo rzadko ze sobą współpracowały, zwłaszcza w kontekście lokalnego środowiska.

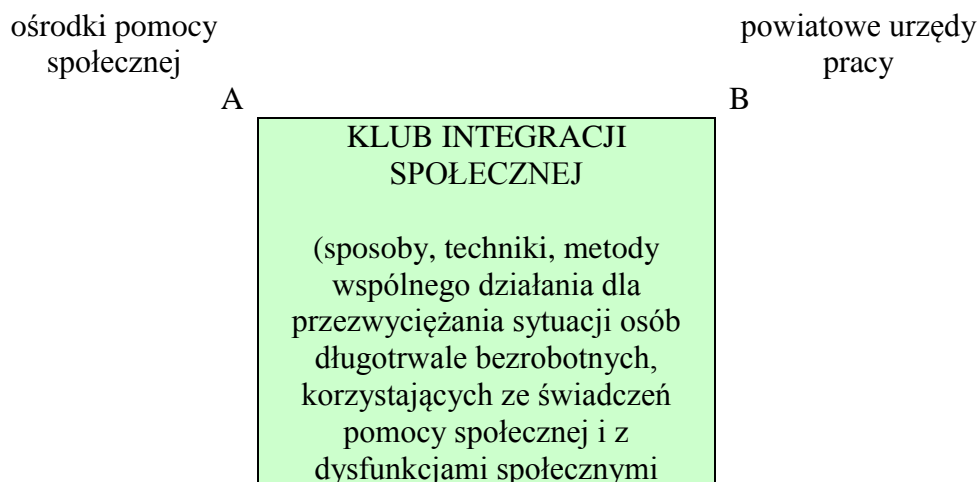


⁶ C. Miżejewski: *Polityka społeczna wobec sektora ekonomii społecznej*, Ekonomia Społeczna Teksty 2006, ww.ekonomiaspoleczna.pl.

Okres siedmiu lat, to okres wprowadzenia do tej „architektury” uzupełniającego filaru reintegracji społeczno – zawodowej, którego podstawowymi podmiotami stają się właśnie centra i kluby integracji społecznej. Dzięki ustawie o zatrudnieniu socjalnym nastąpiło zbliżenie współpracy pomiędzy instytucjami tych trzech filarów.



Klub Integracji Społecznej może być dzisiaj ważnym elementem Lokalnego Partnerskiego Współdziałania, co można zobrazować poniższym modelowym schematem – Aktywnym Kwadratem Lokalnego Partnerstw (AKLP):





Klub integracji społecznej w modelu AKLP może wypełniać kilka istotnych ról, w tym:

- ✓ Rolę inicjatora lokalnych miejsc aktywizacji społeczno-zawodowej – to jest rola partnera, który stwarza możliwości dla instytucji pomocy społecznej (ośrodki pomocy społecznej) oraz instytucji rynku pracy (powiatowe urzędy pracy) w korzystaniu przez nie z ustawowych narzędzi – np. kontrakt socjalny, skierowanie do uczestnictwa w klubie. Tym samym klub integracji społecznej odciąża ustawowe instytucje pomocy i wsparcia w wypełnianiu przez nich zadań pomocowych wobec „trudnych grup społecznych”.
- ✓ Rolę usługodawcy wobec osób potrzebujących pomocy i wsparcia – to jest rola polegająca na bezpośrednim dostarczaniu określonych usług (edukacja, integracja, wsparcie prawne, psychologiczne, nauka zawodu) dla grup osób, które z racji ustawowych mogą korzystać w zasadzie tylko z systemu świadczeń pomocy społecznej, bowiem często są już pozbawione praw do zasiłku dla bezrobotnych. Klub integracji społecznej staje się dodatkowym miejscem, szczególnie na poziomie gminy (a więc dzisiaj tylko gminne punkty informacji zakładane przez powiatowe urzędy pracy), w którym gromadzone są informacje o ofertach pracy a także miejscem organizowania bezpośrednich spotkań w przedsiębiorcami.
- ✓ Rolę integracyjną wobec rodzin członków zajęć w klubie – to rola, która jest łącznikiem pomiędzy uczestnikiem zajęć a jego członkami rodziny, bowiem często zajęcia reintegracji społecznej prowadzone są w szerokim gremium. Na spotkaniach integracyjnych bywają nie tylko „klubowicze”, ale również ich dzieci, współmałżonkowie, a nawet sąsiedzi.

Jakie konkretne zadania mogą być przedmiotem wspólnej, partnerskiej współpracy klubu integracji społecznej w poszczególnymi instytucjami?. Oto kilka najistotniejszych wskazań:

- ✓ Relacja współpracy „ośrodek pomocy społecznej - klub integracji społecznej”:
Pracownicy socjalni ośrodka pomocy społecznej przeprowadzają pierwsze wywiady środowiskowe w gronie osób, które wyrażają chęć uczestnictwa w zajęciach klubu, informując o korzyściach z usług. Osoby prowadzące klub przyjmując z kolei skierowanych do zajęć uzupełniają wiedzę do wywiadów środowiskowych, często o dane, które w przyszłości stanowią będą podstawę do uzupełnienia form pomocy, zmiany świadczeń itp. Na wniosek klubu integracji społecznej można zorganizować dla uczestników zajęć jeden z programów rynku pracy – prac społecznie użytecznych, lub robót publicznych - którego organizatorem może być ośrodek pomocy społecznej, jako jednostka organizacyjna samorządu gminy, tj. występować z upoważnienia Wójta Gminy ze zgłoszeniami uczestników do planów organizacji tych programów, prowadzonych przez starostę.
- ✓ Relacja współpracy „powiatowy urząd pracy - klub integracji społecznej”:
Pracownicy pup korzystają przede wszystkim z możliwości informowania osób bezrobotnych, pozostających bez pracy o prowadzonych zajęciach w klubie, głównie w zakresie reintegracji zawodowej. Jednocześnie klub może pomagać uczestnikom w zorganizowaniu porad, szczególnie pośredników pracy i doradców zawodowych, co w znacznym stopniu w punktu widzenia organizacji takich spotkań jest o wiele korzystniejsze niż poszukiwanie „na własną rękę” dostępu do usług PUP (zwłaszcza w kontekście gmin wiejskich, co związane jest z koniecznością dojazdu do miasta powiatowego).
- ✓ Relacja współpracy „zakład leczenia odwykowego – klub integracji społecznej”:
Klub integracji społecznej jest dobrym partnerem w wymiarze instytucjonalnym, jak i wymiarze zindywidualizowanym, bowiem zakład leczenia odwykowego przy współdziałaniu może wnioskować (proponować) osobom po zakończeniu leczenia uczestnictwo w zajęciach klubu, a więc uczestnictwo w dobrowolnej zebranej grupie osób, chcących poprawić swoją sytuację życiową.
- ✓ Relacja współpracy „urząd gminy - klub integracji społecznej”:
W tym przypadku klub integracji społecznej, tj. jego kadra, ale i uczestnicy zajęć mogą być współautorami propozycji do gminnych strategii rozwiązywania problemów

społecznych, a także współautorami propozycji do budżetów gmin w zakresie obszaru pomocy i integracji społecznej.

- ✓ Relacja współpracy „instytucje i podmioty edukacji - klub integracji społecznej”:
- ✓ Instytucje i podmioty zajmujące się problematyką powszechnej edukacji, doradztwa szkoleniowego, w tym szkoły i uczelnie mogą być partnerami dla klubu w ustalaniu profili zajęć edukacyjnych, a z drugiej strony uzyskiwać bezpośrednie informacje o potrzebach podnoszenia wiedzy.

Wpisanie i utrwalenie klubu integracji społecznej w strukturach organizacyjnych samorządu gminy powoduje, że jest on często początkiem innych inicjatyw w obszarze ekonomii społecznej. Klub przygotowuje członków lokalnych społeczności do uczestnictwa w życiu ekonomicznym gminy, będąc często prekursorem idei spółdzielczości socjalnej, bez względu na jej formę organizacyjną.

Przykładem są:

- ✓ Miasto i Gmina Kamień Pomorski, w którym od 2009 r. działa powołana przez samorząd gminny spółdzielnia socjalna „Warcisław”, uczestnicząca w rozwoju budownictwa socjalnego na terenie gminy. Osoby, które znajdują w niej zatrudnienie są „absolwentami” klubu integracji społecznej OPS Kamień Pomorski.
- ✓ Miasto i Gmina Międzychódzie, w którym klub integracji społecznej działa od 2005 r. z inicjatywy Burmistrza, Rady Miejskiej Międzychodu, Kierownika Ośrodka Pomocy Społecznej, Dyrektora Powiatowego Urzędu Pracy oraz koordynatora klubu. W ramach klubu, jego członkowie wykonali wiele prac na rzecz swojej gminy, m.in: (a) przebudowa Parku Oskara Tietza (pierwszą część Parku wykonało Stowarzyszenie na Rzecz Rozwoju Ziemi Międzychodzkiej), (b) przebudowa terenów wokół Jeziora Miejskiego, (c) budowa i rozbudowa Stacji przy Starym Moście, (e) budowa infrastruktury w Centrum Edukacji Regionalnej i Przyrodniczej w Mniszkach.

5.2. KLUB INTEGRACJI SPOŁECZNEJ NA LOKALNYCH PORTALACH INTERNETOWYCH

Dzisiaj, praktycznie na każdym portalu internetowym samorządu gminy, lub jej jednostki organizacyjnej (ośrodek pomocy społecznej), w której powołano klub integracji społecznej można odnaleźć informacje (specjalnie wydzielone linki) o rodzaju usług świadczonych przez te podmioty zatrudnienia socjalnego, o aktualnej ofercie (kursy, zajęcia) oraz najbliższych terminach programowych zajęć. Informacje te przeznaczone są dla członków lokalnej społeczności, znajdujących się w trudnych sytuacjach życiowych. To dowód na to, że kluby integracji społecznej, powołane w strukturach samorządu gminy (bez względu na formę organizacyjną, tj. wydzielone jednostki organizacyjne lub wyodrębnione komórki organizacyjne w istniejących strukturach innych jednostek gminy – ośrodki pomocy społecznej), poprzez swoje działania w okresie 2005-2010 wpisały się na trwałe w „architekturę” instytucji wsparcia i pomocy lokalnego środowiska społecznego.

- ✓ PRZYKŁAD PIERWSZY – informacja podstawowa o klubie w strukturze ośrodka pomocy społecznej – umieszczanie oddzielnych linków o tych podmiotach zatrudnienia socjalnego pozwala w sposób indywidualny zapoznać się członkom społeczności lokalnej z możliwością skorzystania z usług tej instytucji usług reintegracji społecznej i zawodowej. Linki te zawierają również najprostsze scenariusze o pierwszych „krokach” dla zgłoszenia się do uczestnictwa w klubie.

**Biuletyn Informacji Publicznej**

Godziny urzędowania: Zapraszamy Państwa w godzinach: *Poniedziałek: 7:30-16:00, Wtorek-Piątek: 7:30-15:30*
Szybki kontakt: **Ośrodek Pomocy Społecznej, ul. Kilińskiego 5a, 43-200 Pszczyna**
Telefony kontaktowe: tel. 32 210-41-73, tel. 32 210-58-10, fax: 32 210-41-73
E-mail: opspszczyna@wp.pl
Dyrektor Ośrodka Pomocy Społecznej w Pszczynie, **mgr Sonia Marekvia**, przyjmuje strony w każdy poniedziałek w godz. 9:00 - 11:00, (po uprzednim zapisaniu się telefonicznie lub osobiście w sekretariacie Ośrodka)
Witamy na stronie, Ośrodka Pomocy Społecznej w Pszczynie!
Najnowsze informacje
[Rządowy program wspierania osób pobierających świadczenia pielęgnacyjne.](#) (Dodano 2011-10-06)
[więcej](#)
[Konsultacje społeczne.](#) (Dodano 2011-07-29)
[więcej](#)
[Wnioski na stypendia szkolne i zasiłki szkolne](#) (Dodano 2011-07-27)
[więcej](#)
[Stypendium szkolne i zasiłek szkolny od 2 sierpnia 2011 roku w Ośrodku Pomocy Społecznej w Pszczynie!](#) (Dodano 2011-07-26)
[więcej](#)
[Becikowe i dodatek z tytułu urodzenia dziecka od 1 stycznia 2012 r.](#) (Dodano 2011-07-20)
[więcej](#)

- [Strona główna](#)
- [Aktualności](#)
- [Akty prawne](#)
- [Sprawozdania](#)
- [Pracownicy socjalni](#)
- [Świadczenia z pomocy społecznej](#)
- [Projekt systemowy "Efektywna Pomoc Społeczna w Gminie Pszczyna"](#)
- **[Klub Integracji Społecznej](#)**
- [Punkt Informacji Obywatelskiej](#)
- [Punkt Interwencji Kryzysowej dla Ofiar Przemocy i Rodzin z Problemem Alkoholowym](#)
- [Punkt Wsparcia dla Osób i Rodzin w Rozwiązywaniu Sytuacji Konfliktowych](#)
- [Wolontariat](#)
- [Świadczenia Rodzinne](#)
- [Fundusz Alimentacyjny](#)
- [Radca Prawny](#)
- [Stypendia szkolne i zasilki szkolne](#)
- [Elektroniczna Skrzynka Podawcza](#)
- [Oferty pracy w Ośrodku Pomocy Społecznej](#)
- [Galeria](#)
- [Kontakt Strona główna Aktualności Dokumenty Kontakt](#)

- ✓ PRZYKŁAD DRUGI – informacja o sukcesie lokalnego klubu integracji społecznej stanowi promocję a także gwarant dobrej jakości oddziaływania i pomocy dla członków lokalnej społeczności, będących w trudnych sytuacjach życiowych. Tak rozpoczął swoją działalność klub w Kamieniu Pomorskim.

[Kamień Pomorski - zabytki, fastiwale, urzędy](#)

[Blog](#) > Komentarze do wpisu

[« Turniej piłki nożnej Baltic Cup 2009](#)

Kamień Pomorski w czołówce w zdobywaniu dotacji.

Kamień Pomorski zajął **pierwsze miejsce** na liście rankingowej wnioskiem o dotację na "Klub Integracji Społecznej w Kamieniu Pomorskim- lokalny animator aktywności i integracji". Na ten cel udało się pozyskać 820 000, 00 z Programu Operacyjnego Kapitał Ludzki. Na 73 złożone projekty zakwalifikowało się 7 w tym kamieński uzyskując pierwsze miejsce z wynikiem 108 punktów. Gratulujemy i namawiamy inne gminy powiatu by brały przykład z **Kamienia Pomorskiego**.

środa, 03 czerwca 2009, kamienpom

[poleć znajomemu](#) » [śledź komentarze \(rss\)](#) »

[Dodaj komentarz](#) »

- ✓ PRZYKŁAD TRZECI – zamieszczenie na lokalnej stronie internetowej podstawowych formularzy niezbędnych do zgłoszenia się do uczestnictwa w zajęciach

klubu integracji społecznej, w znakomity sposób ułatwia członkom lokalnej społeczności dotarcie do klubu, skraca czas niezbędny na formalności.



WYCIĄG ZE STRONY INTERNETOWEJ MIEJSKIEGO OŚRODKA POMOCY SPOŁECZNEJ W ZDUŃSKIEJ WOLI

Aktywne formularze:

- » Wniosek dla uczestników KIS
- » Ankieta dla uczestników KIS
- » Ankieta KIS
- » Indywidualny plan działania
- » Opinia psychologa zawodowego KIS
- » Podstawy prawne KIS
- » Przewidywane metody realizacji KIS
- » Usługi świadczone przez KIS
- » Zaswiadczenie dla uczestników KIS

[Regulamin organizacyjny](#)

5.3. KLUB INTEGRACJI SPOŁECZNEJ ANIMATOREM ŚRODOWISKA LOKALNEGO ORAZ POZYTYWNYCH ZMIAN W TYM ŚRODOWISKU

Pozycja klubu integracji społecznej w lokalnym środowisku, poparta partnerską współpracą jest wyznacznikiem często funkcji animacji w środowisku lokalnym zmian społecznych, wprowadzeniem lub przywróceniem poprawnych relacji sąsiedzkich, a także szerzeniem idei solidaryzmu społecznego.

Przykładem jest Miasto Bielsko Biała i działający w MOPS Klub Integracji Społecznej „Centrum” (klub w strukturach samorządu gminnego), który był w 2009 r. współorganizatorem projektu finansowanego w ramach EFS pt: „Bielsko-Biała łączy ludzi”, a działania którego skierowane były między innymi do mieszkańców Dzielnicy Wapienia. Celem tego projektu było wzmocnienie więzi integracyjnych mieszkańców tej dzielnicy, charakteryzującej się wysokim poczuciem braku bezpieczeństwa (opinia 37% mieszkańców), szczególnie ze strony osób zamieszkujących osiedla socjalne. Według dokonanej diagnozy Partnerów Projektu koncentracja patologicznych, negatywnych zjawisk obejmowała osiedle Dolnej Wapienicy. Mieszkańcy tego osiedla charakteryzowali się nasilającymi się zjawiskami alkoholizmu, przemocy w rodzinie, przestępczością oraz demoralizacją nieletnich. Przeprowadzone wstępne badanie ankietowe dało odpowiedź, że 73% mieszkańców tej

dzielnicy włączy się w działania integrujące, a w tej grupie znaleźli się również członkowie osiedli socjalnych. Warunkiem było jednak zorganizowanie form integracyjnych dla nich.

Partnerami projektu stały się m.in. takie instytucje jak: MOPS Bielsko-Biała, Ludowy Klub Sportowy „Zapora Wapienica”, Punkt Porad Obywatelskich i Świetlica Środowiskowa. Ciężar pracy z grupami osób, będących mieszkańcami osiedli socjalnych spoczął na Klubie Integracji Społecznej „Centrum” w Bielsku Białej, prowadzącym oddzielne programy zajęć terapeutycznych, pracy w grupach samopomocowych a także zajęć psychoanalitycznych. Klub integracji społecznej pomógł zakończyć realizację kontraktów socjalnych 140 osobom, w tym 40 osób, będących mieszkańcami osiedli socjalnych zakończyło programy readaptacji społecznej i zawodowej.

Udział klubu integracji społecznej w tym projekcie pomógł zmienić wizerunek osiedla Dolna Wapienica – poprzez prace społecznie użyteczne na terenie budynków socjalnych, zmianę rekonstrukcji placów zabawa oraz ogólną zmianą opinii wśród pozostałych mieszkańców miasta Bielsko-Biała.

Innym przykładem wpływu klubu integracji społecznej na zmiany środowiska lokalnego jest działalność MOPS – KIS Stalowa Wola. To klub wprowadził na trwałe w programy zajęć z uczestnikami, skierowanymi przez ośrodek pomocy społecznej takie punkty programowe jak:

- ✓ **Psychoedukacja w formie warsztatowej** – z cyklem warsztatów: „ Jak zmienić swoje myślenie w życiu i przyszłej pracy zawodowej”, „ Doskonalenie własnej efektywności – jak zmienić swój stosunek do życia”, „Zarządzanie czasem i budżetem”.
- ✓ **Warsztaty integracyjne i komunikacji interpersonalnej** - z cyklami szkolnymi „Asertywność i podniesienie samooceny”, „Motywacja do zmiany - gotowość do rozwoju”, „Radzenie sobie ze stresem i frustracją”.
- ✓ **Warsztaty grup wsparcia** – z cyklami szkolno-edukacyjnymi „Samopomoc”, „Bank czasu – forma bezgotówkowa wymiany usług wewnątrz grupy”

Klub w Stalowej Woli, oprócz aktywizowania klubowiczów do poszukiwania pracy, nabywania nowych umiejętności i kompetencji społecznych oraz zawodowych, wspierania w dążeniu do zmiany swojej sytuacji i promuje działania i zachowania uczestników klubu

w środowisku lokalnym, poprzez integrowanie uczestników klubu z lokalnym środowiskiem w tym udział w akcjach czy piknikach na rzecz mieszkańców Stalowej Woli, pomoc w organizacji zbiórek żywności.

CZEŚĆ II ANALIZA WYBRANYCH SAMORZĄDOWYCH KLUBÓW INTEGRACJI SPOŁECZNEJ.

1. OGÓLNOKRAJOWE TENDENCJE DZIAŁANOŚCI KLUBÓW.

1.1. DOSTĘPNA STATYSTYKA KLUBÓW.

Do roku 2011 trudno mówić o oficjalnej statystyce działalności klubów integracji społecznej, bowiem przepisy o zatrudnieniu socjalnym nie przewidywały systemu przekazywania informacji od instytucji tworzących te podmioty otoczenia ekonomii społecznej. Dopiero nowelizacja ustawy o zatrudnieniu socjalnym z września 2011 r. wprowadza możliwość zdobycia informacji o liczbie klubów, o liczbie tych, które prowadzą działalność lub ją zaprzestały (przepis art. 18a i 18b).

Do września 2011 r. dostępnymi źródłami informacji są sprawozdania klubów integracji społecznej, które wykonywały zadania w ramach projektów konkursowych zleczanych przez ministra właściwego ds. zabezpieczenia społecznego w programie: „Aktywne Formy Przeciwdziałania Wykluczeniu Społecznemu”. Dopiero w 2010 r. Ministerstwo Pracy i Polityki Społecznej przeprowadziło ogólnokrajową ankietyzację klubów oraz regionalnych ośrodków polityki społecznej w Ministerstwie Pracy i Polityki Społecznej, przy czym do dnia dzisiejszego nie opublikowano żadnych analityczno-syntetycznych informacji.

Podsumowanie ankiet wskazuje, że ogólna liczba klubów integracji społecznej, które istnieją w statystykach regionalnych ośrodkach polityki społecznej wynosi 286 jednostek, z czego 223 prowadzi od samego początku swoją działalność.⁷

Tabl. 2 Liczba Klubów Integracji Społecznej.

Lp.	Województwo	Liczba klubów integracji społecznej	
		Ogółem	Z tego: aktualnie prowadzące działalność
1.	dolnośląskie	8	8
2.	kujawsko-pomorskie	18	14
3.	lubelskie	18	18
4.	lubuskie	3	3
5.	łódzkie	14	14

⁷ Robocza wersja Raportu Departamentu Integracji i Polityki Społecznej, Ministerstwa Pracy i Polityki Społecznej, Warszawa 2011.

6.	małopolskie	12	12
7.	mazowieckie	18	18
8.	opolskie	10	8
9.	podkarpackie	6	2
10.	podlaskie	2	2
11.	pomorskie	8	8
12.	śląskie	17	17
13.	świętokrzyskie	6	6
14.	warmińsko-mazurskie	116	63
15.	wielkopolskie	14	14
16.	zachodniopomorskie	16	16
Razem		286	223

1.2. PODSTAWOWE WNIOSKI Z OGÓLNOPOLSKIEJ ANKIETY KLUBÓW.

Analiza ankiet nadesłanych przez samorządowe instytucje dysponujące klubami integracji społecznej, wskazała:

- 1) na ogólną liczbę rejestrowanych klubów w ankietach 42% to kluby samorządowe (121 jednostki);
- 2) wśród samorządowych klubów integracji społecznej 11 jednostek powstało, jako wyodrębnione jednostki organizacyjne samorządu gminy, a dotyczy to:

Tabl. 3 Liczba klubów integracji społecznej jako wyodrębnionych jednostek gminy.

Województwo	Kluby, jako wyodrębnione jednostki gminy
woj. lubelskie	2
woj. lubuskie	1
woj. łódzkie	2
woj. mazowieckie	3
woj. pomorskie	1
woj. warmińsko-mazurskie	2

- 3) liczba samorządowych klubów, jakie powstały w wyniku dokonanej diagnozy lokalnych potrzeb – 90 podmiotów, tj. 74% ogólnie ankietowych samorządowych klubów, przy czym brak jest rozróżnienia czy są to kluby wyodrębnione organizacyjnie w gminie, czy działające w strukturach ośrodków pomocy społecznej;
- 4) liczba samorządowych klubów, jakie powstały z potrzeby realizacji gminnych strategii rozwiązywania problemów społecznych – 88 podmioty, tj. 72, 7% ogólnie ankietowych samorządowych klubów;
- 5) w znacznej mierze, bo aż 88% samorządowych klubów integracji społecznej powstało w wyniku inicjatywy pracowników ośrodków pomocy społecznej – pomysłodawca (105 klubów), a dotyczyło to takich województw jak:

Tabl. 4 *Liczba Klubów Integracji Społecznej powstałe z inicjatywy pracowników OPS.*

Województwo	Kluby powstałe z inicjatywy pracowników OPS
woj. kujawsko-pomorskie	3
woj. lubelskie	8
woj. lubuskie	1
woj. łódzkie	14
woj. małopolskie	1
woj. mazowieckie	14
woj. podkarpackie	2
woj. pomorskie	6
woj. śląskie	2
woj. warmińsko-mazurskie	50
woj. wielkopolskie	4

- 6) w 88 przypadkach samorządowych klubów, prowadziły one swoją działalność bez przerwy od momentu powstania;

7) struktura przyczyn przerwania działalności klubów w grupie tych, które przerwały tę działalność przedstawia się następująco:

- a. problemy finansowe – 22,3% klubów,
- b. brak uczestników zajęć – 18,1% klubów,
- c. brak kadry – 15,7% klubów,
- d. problemy organizacyjno-techniczne (lokalowe) – 8,2%.

2. ANALIZA PRZYKŁADÓW SAMORZĄDOWYCH KLUBÓW INTEGRACJI SPOŁECZNEJ.

Do analizy roli i miejsca klubu integracji społecznej (dalej: KIS), jako podmiotu wsparcia i pomocy dla osób zagrożonych wykluczeniem społecznym na obszarze gminy wybrano następujące przykłady:

1. Klub Integracji Społecznej przy Miejskim Ośrodku Pomocy Społecznej w Stalowej Woli, z siedzibą 37-450 Stalowa Wola, ul. Dmowskiego 1 (woj. podkarpackie).
2. Klub Integracji Społecznej przy Miejskim Ośrodku Pomocy Społecznej w Bytomiu, z siedzibą 41-902 Bytom, ul. Powstańców Warszawskich 14 (woj. śląskie).
3. Klub Integracji Społecznej przy Ośrodku Pomocy Społecznej w Śremie, z siedzibą 63-100 Śrem, ul. Okulickiego 3 (woj. wielkopolskie).
4. Klub Integracji Społecznej przy Miejskim Ośrodku Pomocy Społecznej w Pabianicach, z siedzibą 95-200 Pabianice, ul. Partyzancka 31 (woj. łódzkie).
5. Klub Integracji Społecznej przy Ośrodku Pomocy Społecznej w Tłuszczu, z siedzibą 05-240 Tłuszcz, ul. Warszawska 2 (woj. mazowieckie).
6. Klub Integracji Społecznej przy Miejskim Ośrodku Pomocy Społecznej w Puławach, z siedzibą 24-100 Puławy, ul. Leśna 14.



- Klub Integracji Społecznej przy Miejskim Ośrodku Pomocy Społecznej w Stalowej Woli, z siedzibą 37-450 Stalowa Wola, ul. Dmowskiego 1 (woj. podkarpackie).
- Klub Integracji Społecznej przy Miejskim Ośrodku Pomocy Społecznej w Bytomiu, z siedzibą 41-902 Bytom, ul. Powstańców Warszawskich 14 (woj. śląskie).
- Klub Integracji Społecznej przy Ośrodku Pomocy Społecznej w Śremie, z siedzibą 63-100 Śrem, ul. Okulickiego 3 (woj. wielkopolskie).
- Klub Integracji Społecznej przy Miejskim Ośrodku Pomocy Społecznej w Pabianicach, z siedzibą 95-200 Pabianice, ul. Partyzancka 31 (woj. łódzkie).
- Klub Integracji Społecznej przy Ośrodku Pomocy Społecznej w Tuszczu, z siedzibą 95-240 Tuszcz, ul. Warszawska 2 (woj. mazowieckie).
- Klub Integracji Społecznej przy Miejskim Ośrodku Pomocy Społecznej w Puławach, z siedzibą 24-100 Puławy, ul. Leśna 14 (woj. lubelskie).

Są to kluby działające, jako modele samorządowe.

Analiza działalności samorządowych klubów integracji społecznej, ich miejsca na mapie gminnych instytucji pomocy i wsparcia oraz wypełnianiu roli partnerskiej w przeciwdziałaniu wykluczeniu społecznemu, została dokonana na podstawie informacji zebranych w postaci ankiet i materiałów przesłanych przez badane podmioty.

Badano także treść decyzji samorządu terytorialnego o utworzeniu klubu, rodzaj grup objętych wsparciem klubów, rodzaj usług świadczonych wobec osób korzystających z programów zajęć oraz umiejscowienie klubu w gminnych strategiach rozwiązywania problemów społecznych.

2.1 OKRES FUNKCJONOWANIA KLUBÓW – DOŚWIADCZENIE I PRAKTYKA.

Lista wybranych do analizy samorządowych klubów obejmuje podmioty, które przyłączyły się do instytucji świadczących usługi reintegracji społeczno-zawodowe w okresie promocji i rozpowszechniania w kraju idei zatrudnienia socjalnego, tj. w zasadzie w okresie 2005-2006.

W tym czasie bardzo mocno promowano ideę powoływania klubów integracji społecznej poprzez specjalne działania Ministra Pracy i Polityki Społecznej wpisane w program „Aktywne Formy Przeciwdziałania Wykluczeniu Społecznemu”, który został zatwierdzony przez Pana Krzysztofa Michałkiewicza w I kwartale 2006 roku.

Kluby, które powstały w latach 2005-2006 działają praktycznie do dzisiaj, bez przerw w świadczeniu usług reintegracji społecznej, mimo że skala środków finansowych, jakie postawione zostały do dyspozycji instytucji tworzących w kolejnych latach była znacznie większa (POKL 2008-2013).

Na liście klubów objętych niniejszą analizą znajdują się 4 samorządowe kluby integracji społecznej (Stalowa Wola, Pabianice, Śrem, Puławy), uznane w Polsce za jedne z najbardziej doświadczonych w praktyce zatrudnienia socjalnego. Nie oznacza to, że skuteczność działania pozostałych jest mniejsza lub że samorząd terytorialny nie dostrzega potrzeby ich istnienia.

Tabl. 5 Okres funkcjonowania klubu.

Lp.	Samorządowy klub integracji społecznej	Data powołania	Okres istnienia
1.	KIS Stalowa Wola	Czerwiec 2005	6 lat
2.	KIS Bytom	Październik 2008	3 lata
3.	KIS Śrem	Wrzesień 2006	5 lat
4.	KIS Pabianice	2005	6 lat
5.	KIS Tłuszcz	Luty 2011	8 miesięcy
6.	KIS Puławy	Listopad 2005	6 lat

Źródło: opracowanie własne

Najstarsze w niniejszej analizie kluby integracji społecznej – Stalowa Wola, Puławy, Śrem oraz Pabianice – rozpoczynały swoją działalność na początku promowania i rozpowszechniania ustawy o zatrudnieniu socjalnym. **Nie dysponowały żadnymi wzorcami ani standardami świadczenia usług reintegracji społecznej**, z których mogły tworzyć programy zajęć. Był to okres, w którym wszyscy się uczyli, wymieniali doświadczeniami począwszy od „centrali”, tj. Departamentu Pomocy i Integracji Społecznej, MPIPS, poprzez

urzędy gmin, ośrodki pomocy społecznej oraz powiatowe urzędy pracy. Okres 2005-2006, to czas, kiedy jeszcze nie funkcjonowały rozwiązania programowe POKL. Pozostałe samorządowe kluby, rozpoczynały swoją działalność dysponując już wskazówkami organizacyjno-metodycznymi⁸, a także możliwościami tworzenia tych podmiotów przy wsparciu z kilku źródeł, w tym z Europejskiego Funduszu Społecznego.

Od 2006 r. zaczął funkcjonować program wspierający Ministra Pracy i Polityki Społecznej „Aktywne Formy Przeciwdziałania Wykluczeniu Społecznemu”, dzięki któremu idea tworzenia i rozwijania klubów integracji społecznej mocno była promowana w samorządzie terytorialnym (gmina) oraz organizacjach pozarządowych.

2.2 UZASADNIENIE POWOŁANIA KLUBU.

W przypadku analizowanych 6 samorządowych klubów **uzasadnienie utworzenia klubu integracji społecznej w danej gminie (miasto) było niejednorodne, odmienne i w zasadzie niepowtarzające się, tj. w każdym przypadku inne.**

I tak:

1) KIS STALOWA WOLA – powstanie tego klubu uzasadniane jest trzema czynnikami, które traktowane są kompatybilnie, a mianowicie:

- Diagnoza lokalnej sytuacji w zakresie znikomej liczby instytucji na terenie Stalowej Woli, które w sposób synergiczny traktowałyby wzmocnienie osób zagrożonych

wykluczeniem społecznym w zakresie społecznym jak i zawodowym. KIS łączył w jednym miejscu aktywizację społeczną i zawodową.

- Potrzeba realizacji zadań gminnej strategii rozwiązywania problemów społecznych na terenie Stalowej Woli, przy łącznikowym charakterze klubu integracji społecznej między instytucjami pomocy społecznej i publicznymi służbami zatrudnienia. Klub stał się miejscem, w którym udzielano pomocy osobom bezrobotnym, korzystającym ze świadczeń pomocy społecznej, ale niedostatecznie przygotowanym z punktu

⁸ **VADEMECUM** – Jak założyć, prowadzić i finansować Klub Integracji Społecznej, MPIPS 2005 r.

widzenia miejscowego urzędu pracy do skierowania do pracodawcy bez narażania się na „wstyd administracyjny za taką osobę”.

- Włączeniu się Miejskiego Ośrodka Pomocy Społecznej w Stalowej Woli w nowy nurt polityki społecznej, tzw. aktywne formy pomocy (*konceptja workfare*).

2) KIS BYTOM – powstanie klubu integracji społecznej w tym mieście związane było przede wszystkim z faktem przystąpienia przez Miejski Ośrodek Pomocy Społecznej do realizacji projektu systemowego w ramach Poddziałania 7.1.1 POKL 2008-2013 oraz stworzenia podmiotu zapewniającego (ułatwiającego) koordynację przygotowań osób do realizacji programów prac społecznie użytecznych. Dobór osób do tych ostatnich programów rynku pracy został wzmocniony poprzez oddziaływanie na postawy tych osób podmiotu, jakim jest klub (funkcje mobilizujące, funkcje dokształcania, funkcje wzajemnego wsparcia i odpowiedzialności grupowej).

3) KIS ŚREM – powstanie tego klubu było związane z faktem promowania w okresie 2005-2006 przez Ministerstwo Pracy i Polityki Społecznej dobrych praktyk samorządu terytorialnego w zakresie wdrażania ustawy o zatrudnieniu socjalnym. Miasto i Gmina Śrem należą do tych w kraju ośrodków, które zawsze aktywnie włączają się w nurt nowych rozwiązań legislacyjnych przeciwdziałania bezrobociu. Współpraca ośrodka pomocy społecznej z powiatowym urzędem pracy była wielokrotnie stawiana, jako wzór do naśladowania dla innych. Możliwości ustawy o zatrudnieniu socjalnym potraktowane zostały, jako kolejne rozwiązanie ułatwiające aktywizację zawodową, szczególnie w odniesieniu do najtrudniejszych grup osób na rynku pracy, tj. długotrwale bezrobotnych i korzystających ze świadczeń pomocy społecznej.

4) KIS PABIANICE – klub integracji społecznej został potraktowany, jako uzupełniający element struktury Miejskiego Centrum Pomocy Rodzinie, które dysponowało już dwoma instytucjami, a mianowicie:

- a) Ośrodkiem Profilaktyki i Integracji Społecznej, działającym od 2004 roku nastawionym na działania pomocowo-terapeutyczne dla osób uzależnionych od alkoholu oraz dla członków ich rodzin,

b) Ośrodkiem Edukacji Uzupełniającej, działającym od 2004 roku nastawionym na pomoc i programy korekcyjno-kompensacyjne dla dzieci i młodzieży z rodzin dysfunkcyjnych.

Klub integracji społecznej pozwolił łączyć rolę aktywizacji osób dorosłych z udzielaniem pomocy ich dzieciom w czasie, kiedy pobierali oni nauki z zakresu reintegracji społecznej i zawodowej. Ten klub od samego początku był także podmiotem, dzięki któremu rozpowszechniano ideę prac społecznie użytecznych w Pabianicach, Łodzi i innych miastach i gminach województwa łódzkiego.

5) KIS TŁUSZCZ – to jeden z najmłodszych klubów integracji społecznej w Polsce, działający od lutego 2011 r. Inspiracją do jego utworzenia stała się działalność Uniwersytetu III Wieku, prowadzona przez Ośrodek Pomocy Społecznej w Tłuszczu. Nieprzewidziane pozytywne efekty działalności Uniwersytetu III Wieku, spowodowały, że zdecydowano się podjąć dodatkowe przedsięwzięcie organizacyjne dla osób długotrwale bezrobotnych, które jednocześnie zapewniało integrację środowiska lokalnego wokół rozwiązywania różnych problemów społecznych miasta i gminy. Dodatkowym argumentem dla stworzenia tego podmiotu była możliwość aplikowania o środki finansowe do POKL.

6) KIS PUŁAWY – to klub, który jest najdłużej działającym w grupie analizowanych podmiotów i można powiedzieć, że uczestniczy od samego początku wdrażania ustawy o zatrudnieniu socjalnym. Powstał w wyniku dokonanej diagnozy potrzeb lokalnych oraz potrzeby dysponowania jednostką, która przyczyni się do osiągnięcia celów gminnej strategii rozwiązywania problemów społecznych. Jako jeden z nielicznych klubów integracji społecznej w Polsce prowadzi swoją działalność bez przerw.

WNIOSEK Nr 1:

Motywy tworzenia samorządowych klubów integracji społecznej nie są jednakowe i zależą od lokalnej oceny zdarzeń społecznych, potrzeb oraz możliwości. We wszystkich analizowanych przypadkach zbieżnym elementem decyzji tworzenia było zbudowanie struktury „łącznikowej” pomiędzy tradycyjnymi sposobami pomocy społecznej a standardowym podejściem urzędów pracy do osób długotrwale bezrobotnych, które powinny zostać wcześniej przed skierowaniem do pracy przygotowane do reprezentowania odpowiednich postaw.

Tworzenie klubów integracji społecznej potwierdziło tezę o roli usług reintegracji społeczno-zawodowej, jako uzupełniającego filaru systemu wsparcia i pomocy.

I filar systemu – ośrodki pomocy społecznej,

II filar – powiatowe urzędy pracy,

III filar – system reintegracji społecznej i zawodowej.

2.3 ADMINISTRACYJNE DECYZJE POWOŁUJĄCE KLUB.

Każdy z analizowanych klubów powstał, jako samorządowy model organizacyjny, przy czym elementem spójnym dla tych wszystkich przykładów jest fakt umiejscawiania tych podmiotów w strukturach organizacyjnych już istniejących w gminach.

Żaden analizowany przypadek nie jest klubem, jako wyodrębniona jednostka organizacyjna samorządu terytorialnego (gminy). To potwierdza fakt, że samorząd terytorialny woli korzystać już z istniejących struktur, niż budować nowe ponosząc niejednokrotnie dodatkowe koszty (np. nowe etaty i wynagrodzenia). Przypomnieć warto w tym miejscu, że tylko 3,4 % powołanych w Polsce klubów integracji społecznej jest wyodrębnionymi jednostkami samorządu terytorialnego.

Rodzaj administracyjnych decyzji o powołaniu w gminie (miasto) klubu praktycznie jest we wszystkich analizowanych przypadkach tożsamy – *Uchwałą Rady Gminy*, z wyjątkiem jednego, w którym ukazało się *zarządzenie kierownika placówki pomocy społecznej*.

Tabl. 6 Rodzaj decyzji powołującej klub.

Lp.	Samorządowy KIS	Rodzaj decyzji
1.	KIS Stalowa Wola	Uchwała Rady Gminy o powołaniu Klubu w strukturze organizacyjnej innej jednostki organizacyjnej samorządu – Miejskim Ośrodku Pomocy Społecznej w Stalowej Woli.
2.	KIS Bytom	Uchwała Rady Gminy o powołaniu Klubu w strukturze organizacyjnej innej jednostki organizacyjnej samorządu – Miejskim Ośrodku Pomocy Rodzinie w Bytomiu.
3.	KIS Śrem	Zarządzenie Nr 11 z dnia 11 września 2006 r. Kierownika Ośrodka Pomocy Społecznej w Śremie, wprowadzającym „Regulamin Organizacyjny Klubu Integracji Społecznej”, funkcjonującego w ramach Sekcji Pracowników Socjalnych Ośrodka.

4.	KIS Pabianice	Uchwała Rady Gminy o powołaniu Klubu w strukturze organizacyjnej innej jednostki organizacyjnej samorządu – Miejskiego Centrum Pomocy Społecznej w Pabianicach
5.	KIS Tłuszcz	Uchwała Rady Gminy o powołaniu Klubu w strukturze organizacyjnej innej jednostki organizacyjnej samorządu – Ośrodka Pomocy Społecznej w Tłuszczu
6.	KIS Puławy	Uchwała Rady Gminy o powołaniu Klubu w strukturze innej jednostki organizacyjnej samorządu, Nr XXXIX/352/05 z dnia 3 listopada 2005 r. – Miejskim Ośrodkiem Pomocy Społecznej w Puławach.

Źródło: opracowanie własne

Potwierdzeniem zastosowanego rodzaju decyzji administracyjnej przez samorząd terytorialny – *Uchwała Rady Gminy o stworzeniu w ramach istniejącej jednostki organizacyjnej nowej komórki* – jest także fakt dysponowania (przydziału dla klubu) przez analizowane kluby potencjałem technicznym, głównie lokalem i sprzętem umożliwiającym prowadzenie zajęć.

Tabl. 7 Baza lokalowa i podstawowy sprzęt techniczny analizowanych samorządowych klubów.

Lp.	Samorządowy KIS	Baza lokalowa i inne wyposażenie
1.	KIS Stalowa Wola	1. Oddzielny pokój w ośrodku pomocy społecznej – 12 m ² , wyposażony w meble biurowe. 2. Do dyspozycji sala konferencyjna. 3. Sprzęt techniczny – komputer stacjonarny, laptop, urządzenie wielofunkcyjne, drukarka, niszczarka, kamera, rzutnik multimedialny, aparat foto –cyfrowy, filpczart, ekran, bindownica, skaner.
2.	KIS Bytom	1. Oddzielne pokoje w licznie 5 o łącznej powierzchni 120 m ² , wyposażone w meble biurowe. 2. Dostęp do Internetu. 3. Sprzęt techniczny - tablica magnetyczna, tablica flipchart, rzutniki multimedialne, głośniki, wieszaki ubraniowe, szafy aktowe, biurowe, lodówka, drukarki, ksero, fax, skaner.
3.	KIS Śrem	1. Oddzielne pokoje w liczbie 3 o łącznej powierzchni 68 m ² , wyposażone w meble biurowe. 2. Pomieszczenia dodatkowe – sala konferencyjna o powierzchni 45 m ² , zaplecze socjalne. 3. Sprzęt techniczny - rzutnik, ekran, aparat fotograficzny, kamera, telewizor, DYD, tablice flipczart, komputery, drukarki, stolik prezentacyjny.
4.	KIS Pabianice	Brak danych.
5.	KIS Tłuszcz	1. Oddzielne pokoje w liczbie 2 o łącznej powierzchni 70 m ² , wyposażone w meble biurowe. 2. Sprzęt techniczny – wypożyczony od OPS.

6.	KIS Puławy	1. Oddzielne pokoje w liczbie 4 o łącznej powierzchni 100 m ² , wyposażone w meble biurowe. 2. Sprzęt techniczny – telewizor, magnetowid, 9 komputerów.
----	------------	---

Źródło: opracowanie własne

Oceniając wyposażenie techniczne klubów można stwierdzić, że te najbardziej „doświadczone” posiadają typowy sprzęt umożliwiający prowadzenie zajęć edukacyjno-szkoleniowych oraz w miarę przyzwoite wyposażenie komputerowe. Liczba pomieszczeń biurowych pozostających do dyspozycji klubów jest wystarczająca, ponieważ duża część zajęć organizowanych jest w salach konferencyjnych, z odpowiednim zaplanowanym wyprzedzeniem (harmonogramy i grafiki zajęć).

Sam fakt stworzenia klubu integracji społecznej w ramach istniejących struktur organizacyjnych w gminie (ośrodki pomocy społecznej) nie przesądza o nie tworzeniu odpowiednich warunków do działania. Praktycznie wszystkie kluby dysponują wydzielonymi pomieszczeniami oraz możliwością korzystania z innych w budynkach zajmowanych przez ośrodki pomocy społecznej. Najczęściej jednak decyzje organizacyjne o dysponowaniu środkami technicznymi i bazą lokalową pozostawione są do decyzji kierowników ośrodków pomocy społecznej.

Wnioski z analizy powyższych przykładów można postawić następujące:

WNIOSEK Nr 2:

1. *Samorząd terytorialny woli wykorzystywać istniejące swoje struktury organizacyjne dla tworzenia nowych podmiotów z racji „oszczędności” nakładów, głównie w postaci kosztów wynagrodzenia, oraz inwestycyjno-technicznych.*
2. *Samorząd terytorialny utożsamia dziedzinę zatrudnienia socjalnego, jako element uzupełniający system szeroko pojmowanej pomocy społecznej i nie widzi potrzeby wyodrębniania podmiotowego.*

2.4. INICJATORZY PROCESU TWORZENIA KLUBU W GMINIE.

W przypadku analizowanych samorządowych klubów proces inicjowania tworzenia nowego podmiotu na terenie gminy zawsze zaczynał się od grupy pracowników socjalnych,

poszukujących dla „swoich klientów” nowych, atrakcyjnych form aktywizacji społecznej i zawodowej.

Tabl. 8 Inicjator tworzenia klubu w gminie.

Lp.	Samorządowy KIS	Rodzaj decyzji
1.	KIS Stalowa Wola	Samorządowi pracownicy pomocy społecznej.
2.	KIS Bytom	Samorządowi pracownicy pomocy społecznej.
3.	KIS Śrem	Samorządowi pracownicy pomocy społecznej.
4.	KIS Pabianice	Samorządowi pracownicy pomocy społecznej.
5.	KIS Tłuszcz	Samorządowi pracownicy pomocy społecznej.
6.	KIS Puławy	Samorządowi pracownicy pomocy społecznej.

Źródło: opracowanie własne

Jednakże w każdym z tych przypadków motyw inspiracyjny do skorzystania z rozwiązań ustawy o zatrudnieniu socjalnym był nieco inny.

- 1) **KIS STALOWA WOLA** – motywem pracowników pomocy społecznej dla zainicjowania powstania klubu była chęć poszerzenia oferty ośrodka pomocy społecznej dla osób długotrwale bezrobotnych, korzystających ze świadczeń pomocy społecznej na terenie miasta Stalowa Wola. Publiczne służby zatrudnienia (powiatowy urząd pracy) miały ograniczone możliwości aktywizacji wynikające z stosowanego limitowego, algorytmicznego podziału środków finansowych Funduszu Pracy, głównie wobec osób bezrobotnych z prawem do zasiłku. Ponadto, w tym czasie pojawiła się możliwość aplikowania po środki EFS (I edycja POKL) oraz aplikowania po dotacje z resortowego programu „Aktywne Formy Przeciwdziałania Wykluczeniu Społecznemu”, w tym na tworzenie klubów.
- 2) **KIS BYTOM** – w tym przypadku zdecydowały następujące motywy: (a) istniejące już w kraju pierwsze wzorce klubów integracji społecznej, oraz (b) możliwość wykorzystania klubu integracji społecznej, jako podmiotu dla realizacji projektu systemowego w ramach Poddziałania 7.1.1 POKL 2008-2013.
- 3) **KIS ŚREM** – motywem inspiracji tworzenia klubu przez pracowników pomocy społecznej była dobra współpraca pomiędzy powiatowym urzędem pracy w Śremie a ośrodkiem pomocy społecznej w uruchamianiu różnorodnych przedsięwzięć z zakresu przeciwdziałania bezrobociu.

- 4) **KIS PABIANICE** – motyw pracowników pomocy społecznej był prosty – chodziło o poszerzenie i uatrakcyjnienie programu istniejącej już placówki, jaką był Ośrodek Profilaktyki i Integracji Społecznej, działający od 2004 r. Stworzenie klubu było szansą na prowadzenie zajęć integracyjnych dla dotychczasowych odbiorców (osoby uzależnione od alkoholu) w obecności innych grup społecznych (a więc wyeliminowanie elementu „izolacji społecznej”).
- 5) **KIS TŁUSZCZ** – pracownicy pomocy społecznej gminy Tłuszcz odnotowując sukces Uniwersytetu III Wieku uznali, że dysponując sprawdzonymi wzorcami w kraju, a także uzyskując możliwość aplikacji do II edycji POKL 2008-2013, są w stanie zbudować nowy podmiot, współdziałający z pracownikami ośrodka pomocy społecznej oraz powiatowego urzędu pracy.
- 6) **KIS PUŁAWY** – pracownicy pomocy społecznej, korzystali z istniejących na terenie województwa lubelskiego „silnych” wzorców (Centrum „Integro” w Lublinie), a ponadto uznali, że warto utworzyć taką jednostkę dla tych osób, które są pozbawione szans aktywizacji społeczno-zawodowej w środowisku publicznych służb zatrudnienia, niegwarantujących po pierwsze zmian postaw oraz po drugie niemobilizujących poprzez pracę socjalną do usamodzielnia.

Wnioski z tej części analizy są następujące:

WNIOSEK Nr 3:

1. *Tematyka zatrudnienia socjalnego jest bliższa oraz bardziej znana pracownikom ośrodków pomocy społecznej (pracownikom socjalnym), niż pracownikom w urzędach gmin.*
2. *Pracownicy pomocy społecznej poszukując nowych form aktywizacji społeczno-zawodowej, zawsze będą występować w roli inicjatorów, mimo iż w Polsce znane są przykłady zaangażowania pracowników administracji samorządowej w procesy rozwoju podmiotów otoczenia ekonomii społecznej (np. Miasto i Gmina Byczyna w woj. opolskim).*
3. *Proces tworzenia i rozwoju klubu integracji społecznej w gminie jest łatwiejszy na bazie istniejącej infrastruktury technicznej i organizacyjnej w gminie.*

2.5. KADRA SAMORZĄDOWEGO KLUBU.

Analiza informacji o kadrze samorządowych klubów integracji społecznej obejmowała rodzaje umów zatrudnienia stosowanych przez instytucje tworzące wobec osób zaangażowanych w zadania klubu, ich poziom wykształcenia oraz wiek.

W przeważającej liczbie analizowanych przypadków kadra klubów była angażowana poprzez zastosowanie elastycznych form zatrudnienia, tj. umów zleceń lub o dzieło, a także poprzez zastosowanie wolontariatu. Należy także wskazać, że w przypadku samorządowych klubów integracji społecznej dla organizowania różnych zajęć stosowaną formą angażowania specjalistów jest ich oddelegowywanie na czas wykonania danej usługi.

W poszczególnych przypadkach, sytuacja przedstawiała się następująco:

1) KIS STALOWA WOLA

Sytuacja kadrowa ustabilizowana w okresie 2005 -2010, o czym świadczy niezmienny poziom zatrudnienia pracowników klubu (2 pracowników) na podstawie umów o pracę. W pierwszych trzech latach działalności klubu uzupełnieniem stałej kadry byli pracownicy zatrudniani na umowy zlecenia oraz wolontariat (przeciętnie w skali roku – 2 osoby). W kolejnych latach działalności klubu w miejsce umów zleceń angażowano specjalistów w formie oddelegowania do wykonania zadań, co wynikać może z faktu racjonalizacji kosztów utrzymania klubu, a także angażowania się jego w realizację projektów EFS.

Wszystkie osoby działające na rzecz usług reintegracji społecznej i zawodowej, świadczonych przez klub legitymują się wyższym wykształceniem i zaliczani są do dwóch grup wiekowych, a mianowicie: 25-35 lat oraz 36-45 lat z równomiernym ich rozrzutem.

W poszczególnych latach liczba osób zaangażowanych ogółem w Klubie Stalowa Wola wnosila: 2005 r. – 8 osób, 2006 r. – 10 osób, 2007 r. – 11 osób, 2008 r. i 2009 r. – 7 osób, oraz w 2010 r. – 6 osób.

KIS STALOWA WOLA sygnalizuje trudności w pozyskaniu osób do prowadzenia zajęć z kursów językowych, szczególnie w formule wolontariatu.

2) KIS BYTOM

Od momentu rozpoczęcia działalności klub dysponuje stabilną kadram, w przeciętnej liczbie 6 pracowników zatrudnionych na umowy o pracę. Do realizacji zadań stosowana jest także formuła organizacji staży dla osób o określonych specjalizacjach, będących bezrobotnymi absolwentami.

W klubie nie korzysta się z angażowania wolontariuszy do organizacji stałych zajęć, przy czym występuje ta forma tylko w specyficznych, okolicznościowych przedsięwzięciach.

Pracownicy klubu w 80% dysponują wykształceniem wyższym. Pozostali posiadają dyplomy szkół średnich.

Wiek kadry pracowników klubu jest w przypadku KIS BYTOM w zdecydowanej przewadze w przedziale 25-35 lat.

3) KIS ŚREM

Stan zatrudnienia w klubie z każdym rokiem wzrastał, co wynikało z faktu rozszerzania katalogu usług świadczonych przez ten podmiot. Klub rozpoczął swoją działalność od poziomu 1 pracownika na umowę o pracę a w 2010 r. jest ich już 6 osób. Cechą charakterystyczną dla tego klubu jest nie korzystanie z innych form angażowania specjalistów, co może wynikać z faktu dobrej współpracy tego klubu z pracownikami ośrodka pomocy społecznej oraz powiatowego urzędu pracy.

Poziom wykształcenia wyższego dotyczy 90% zaangażowanych pracowników, a ich wiek mieści się w przedziale 25-35 lat. Od samego początku działalności klubu zaangażowana jest osoba w wieku powyżej 45 lat.

W opinii pracowników klubu liczba zaangażowanych osób do organizacji usług reintegracji społecznej i zawodowej jest wystarczająca.

4) KIS PABIANICE

Kadra stała klubu to 5 pracowników, w skład których wchodzi kierownik klubu, koordynator projektów EFS oraz psycholog i inspektorzy ds. reintegracji społecznej oraz ds. reintegracji zawodowej.

Kadra klubu od samego początku współdziała z pozostałymi pracownikami Miejskiego Centrum Pomocy Społecznej w Pabianicach, co pozwala racjonalnie gospodarować środkami finansowymi.

W przypadku klubu w Pabianicach wszyscy pracownicy posiadają wykształcenie wyższe i zaliczają się do przedziału wiekowego 25-35 lat.

5) KIS TŁUSZCZ

W przypadku tego klubu, działającego stosunkowo niedawno sytuacja kadrowa jest zupełnie inna. W 2010 r. zatrudniona była na umowę o pracę tylko 1 osoba, z wyższym wykształceniem oraz w wieku 25-35 lat.

Niedobór kadrowy oceniany jest na liczbę 5 pracowników. Trudno jest ocenić czy niedobór ten odnoszony jest do zamierzeń planistycznych klubu, czy wynika z posiadanej wiedzy o działalności podobnych podmiotów w kraju.

6) KIS PUŁAWY

W klubie tym sytuacja zatrudnieniowa jest stabilna od samego początku. Stan liczebny kadry to 4 – 5 osób, uzupełnianych innymi osobami, najczęściej w formule wolontariatu.

W analizowanym okresie funkcjonowania klubu stan osób zaangażowanych w realizację zadań ustawy o zatrudnieniu socjalnym wynosiło ogółem 10 osób.

Podstawowa kadra klubu legitymuje się wyższym wykształceniem, a także policealnym zawodowym. Podział kadry ze względu na kategorię wiekową jest w zasadzie równomierny, przy czym występuje jedna osoba z wieku powyżej 45 lat.

Z analizy danych dotyczących kadr samorządowych klubów wynika:

WNIOSEK Nr 4:

- 1. W samorządowych klubach integracji społecznej przeciętnym „stałym” stanem liczebnym kadry jest liczba 6 osób, zatrudniona na umowy o pracę.*
- 2. Zdecydowana większość pracowników klubów posiada wykształcenie wyższe, głównie w specjalizacjach pracy socjalnej, psychologii, socjologii lub polityki*

społecznej.

3. *Kadra samorządowych klubów zaliczana jest do dwóch kategorii wiekowych, a mianowicie 25-35 i 36-45 lat, przy czym nie wyróżnia się zdecydowanej przewagi jednego z nich.*
4. *W klubach o najkrótszym stażu na „rynku usług reintegracji społecznej i zawodowej” istnieje świadomość zwiększenia stanu zatrudnienia, przy czym następuje to sukcesywnie i w miarę pozyskiwania środków finansowych (np. projekty EFS.)*

2.6. UCZESTNICY ZAJĘĆ SAMORZĄDOWEGO KLUBU – KONTRAKTY SOCJALNE.

Analiza działalności samorządowych klubów integracji społecznej w obszarze „uczestnicy” musi z uwagi na długość świadczenia usług (edycje programowe) przez poszczególne podmioty zostać podzielna na dwie części:

- a) analiza klubów z „najdłuższym stażem” ich oddziaływanie na postawy uczestników, a więc tych, które działają 5-6 lat;
- b) analiza „najmłodszych klubów”, które mają mniej niż 3 lata funkcjonowania.

Do pierwszej grupy należą 4 kluby: KIS Stalowa Wola, KIS Śrem, KIS Pabianice oraz KIS Puławy, a do drugiej dwa: KIS Bytom i KIS Tłuszcz.

2.6.1. UCZESTNICY ZAJĘĆ W „NAJSTARSZYCH” KLUBACH.

W poszczególnych „najstarszych” samorządowych klubach **liczba edycji** zajęć przedstawiała się w okresie od momentu utworzenia do końca 2010 r. następująco:

Tabl. 9 Liczba edycji zajęć w „najstarszych” klubach integracji społecznej.

Klub	2005	2006	2007	2008	2009	2010
KIS Stalowa Wola	2	4	4	1	2	2
KIS	-	1	3	2	4	5

Śrem						
KIS Pabianice	-	1	1	2	2	2
KIS Puławy	-	1	2	1	1	1

Źródło: opracowanie własne

W zasadzie od 2008 r. rozpoczęły się, po okresie pierwszych doświadczeń edycje zajęciowe liczące powyższej 6 miesięcy, a przypadku KIS Puławy uznano, że najbardziej efektywnym systemem będzie cykl 10-miesięczny.

Przedkładając edycje zajęciowe na **liczbę uczestników zajęć** w klubie, z posiadanym zawartym kontraktem socjalnym przedstawiała się następująco:

Tabl. 10 Liczba uczestników zajęć w „najstarszych” klubach integracji społecznej.

Klub	2005	2006	2007	2008	2009	2010
KIS STALOWA WOLA						
Ogółem	52	82	67	24	26	31
Z kontraktem socjalnym	55	90	71	24	30	38
KIS ŚREM						
Ogółem	-	40	16	22	53	136
Z kontraktem socjalnym	-	40	16	22	53	136
KIS PABIANICE						
Ogółem	-	80	100	245	335	400
Z kontraktem socjalnym	-	80	100	245	335	480
KIS PUŁAWY						
Ogółem	-	40	60	70	62	65
Z kontraktem socjalnym	-	40	60	20	22	x

Źródło: opracowanie własne

Wszystkie samorządowe kluby integracji społecznej stosują formułę kontraktu socjalnego, co jest wymogiem ustawowym. W przypadku takich klubów jak: KIS Stalowa Wola i KIS Puławy, różnice pomiędzy stanem „ogółem”, a uczestnikami „z kontraktem” wynikają z rotacji na zajęciach klubu. Część uczestników posiadających kontrakt socjalny nie kończy pełnego cyklu zajęć.

Tylko w przypadku jednego samorządowego klubu – KIS Stalowa Wola – liczba uczestników zajęć w skali roku zmniejszyła się o około o 50%, co jest wynikiem bardzo

silnego zabiegania przez ośrodki pomocy społecznej o beneficjentów do projektów systemowych EFS.

Przy naborze do zajęć większość samorządowych klubów współdziałając z pracownikami ośrodków pomocy społecznej i urzędami pracy stosuje dodatkowe metody rekrutacji, polegające między innymi na przygotowywaniu:

- a) specjalnych ankiet rekrutacyjnych dla kandydatów KIS, w których zawiera się kompendium wiedzy o potencjalnym uczestniku,
- b) kart indywidualnych rozmów z kandydatami do KIS,
- c) wspólnej diagnozie z pracownikami socjalnymi ośrodków pomocy społecznej,
- d) analiz wywiadów środowiskowych.

Wzory ankiet zostały opracowane już w 2005 r. przy udziale pierwszych praktyków świadczenia usług reintegracji społecznej i zawodowej. Przykład poniżej⁹

ANKIETA	
dla uczestników Klubu Integracji Społecznej	
Przed udzieleniem Panu/Pani pomocy pragniemy poznać Państwa oczekiwania, dlatego prosimy o udzielenie szczerych odpowiedzi na nasze pytania i zakreślenie właściwej spośród przedstawionych możliwości.	
Dane osobiste:	
• Imię....., Nazwisko:....., Wiek:.....	
• Stan cywilny	
• Adres	
• Telefon	
Wykształcenie:	
a) podstawowe , b) zawodowe, c) średnie ogólne (zawodowe), d) wyższe	
Doświadczenie zawodowe:	
• Ostatnie miejsce pracy..... Zawód wykonywanyStaż pracy ogółem	
Kwalifikacje:	
• Zawód wyuczony	
• Ukończone kursy	
• Czy chciał(a)by Pan/Pani podnieść swoje kwalifikacje? Tak <input type="checkbox"/> Nie <input type="checkbox"/>	
• Czy chciał(a)by Pan/Pani przekwalifikować się ? Tak <input type="checkbox"/> Nie <input type="checkbox"/>	
• Jeśli tak, to w jakim zawodzie?.....	
• W jakim zawodzie chciał(a)by Pan/Pani pracować?	
Dodatkowe informacje:	
• Czy jest Pan/Pani zarejestrowany(a) w Powiatowym Urzędzie Pracy jako bezrobotny? Tak <input type="checkbox"/> Nie <input type="checkbox"/>	
• Jak długo jest Pan/Pani bezrobotny(a)?.....	
• Czy korzysta Pan/Pani ze świadczeń opieki społecznej? Tak <input type="checkbox"/> Nie <input type="checkbox"/>	
• Jeśli tak, to w jakiej formie?	
Wyrażam zgodę na przetwarzanie moich danych osobowych zawartych w ankiecie dla potrzeb niezbędnych w procesie rekrutacji zgodnie z ustawą z dnia 29.08.1997r o Ochronie Danych Osobowych/ Dz.U.nr.133, poz. 883/	
.....	
/podpis/	

⁹ Patrz: **VADEMECUM** – Jak założyć, prowadzić i finansować Klub Integracji Społecznej, MPIPS 2005 r.

ANKIETA
preferencji i zainteresowań

dla członków Klubu Integracji Społecznej

Ankieta jest anonimowa! (została ona opracowana w celach naukowo – badawczych) Prosimy o udzielanie szczerych odpowiedzi. Odpowiedzi należy zakreślać w odpowiednich okienkach krzyżykiem!

Wiek:

Okres bezrobocia:

Wykształcenie:

a) podstawowe niepełne, b) podstawowe, c) zawodowe, d) średnie, e) wyższe

1. Czym interesujesz się najbardziej?

sportem (podaj dyscyplinę)..... majsterkowaniem, polityką, muzyką, (jaką: pop, disco, klasyczna, rock, jazz, Hip– Hop, inne), lubię oglądać filmy fabularne (jakie: komedie, melodramaty, przygodowe, obyczajowe, inne), lubię czytać książki (jakie: przygodowe, biograficzne, obyczajowe, inne), inne zainteresowania

1. Czym najchętniej zajmujesz się w wolnym czasie?

chodzę na spacer, słucham muzyki, czytam książki, oglądam telewizję, gotuję, majsterkuję, inne (jakie?).....

3. Jakie zajęcia – według Twoich oczekiwań i potrzeb – powinny być realizowane w Klubie Integracji Społecznej?

nauka języka obcego, nauka obsługi komputera, dyskusyjny klub filmowy, nauka radzenia sobie w sytuacjach trudnych, stresowych, nauka zachowań asertywnych, tzn. mówienia „nie”, zajęcia o tematyce zdrowotnej:, zdrowe odżywianie, rekreacja i aktywny wypoczynek, higiena osobista i higiena pracy, wpływ używek (papierosów, alkoholu, narkotyków) na organizm człowieka, nauka pisania CV i listów motywacyjnych do pracodawców, nauka sprawnego porozumiewania się z innymi ludźmi, zajęcia o problematyce związanej z Unią Europejską, inne (wymień jakie),

4. W jakim szkoleniu chciałbyś wziąć udział, gdyby była taka możliwość?

.....
Poniżej znajduje się lista różnych dziedzin działalności. Zastanów się, do której z nich, według Ciebie, najbardziej się nadajesz. Następnie wybierz 3 dziedziny, w których chciałbyś pracować i ponumeruj je od najważniejszej do najmniej ważnej.

administracja, prace biurowe, rolnictwo, handel, uprawianie muzyki, plastyka, pisarstwo, opieka, wychowanie, badania naukowe, technika, obrona, bezpieczeństwo, leczenie, medycyna, inna (jaka?)

Dziękujemy!

Wniosek z analizy danych o liczbie edycji i liczbie uczestników zajęć jest następujący:

WNIOSEK Nr 5:

1. W samorządowych klubach integracji społecznej przestrzegana jest ustawowa zasada „kontraktu socjalnego”.

2. W samorządowych klubach zmierza się do edycji programowych (cykle zajęć) wynoszących, co najmniej 6 miesięcy, przez analogię do centrów integracji społecznej.

Analiza **struktury grup uczestników** wskazuje, że przeważająca liczba osób korzystających ze wsparcia i pomocy klubu to osoby długotrwale bezrobotne. Przykładowo na bazie danych za 2010 r., sytuacja ta przedstawia się następująco:

- 1) KIS STALOWA WOLA – 54, 8 % ogółu uczestników to długotrwale bezrobotni,
- 2) KIS ŚREM – 38, 2% ogółu uczestników to długotrwale bezrobotni,
- 3) KIS PABIANICE – 56, 3% ogółu uczestników to długotrwale bezrobotni,
- 4) KIS PUŁAWY – 98, 1 % ogółu uczestników to długotrwale bezrobotni.

Z informacji uzyskanych od pracowników tych klubów wynika także, że przeważająca grupa uczestników zajęć posiada „ukryte dysfunkcje”, które ujawniają się w trakcie odbywania zajęć.

Na pytania skierowane do uczestników zajęć, czym się kierują osoby w zgłoszeniu do klubu lub podjęciu kontraktu socjalnego najczęściej odpowiedzią jest, że kwestia nabycia nowych umiejętności oraz chęć podniesienia swoich kompetencji społecznych i zawodowych.

WNIOSEK Nr 6:

- 1. W samorządowych klubach integracji społecznej przewaga w zajęciach to osoby długotrwale bezrobotne z „ukrytymi dysfunkcjami”.*

Biorąc pod uwagę analizę uczestników zajęć w „najstarszych klubach” według innych determinant można stwierdzić, że:

- 1) we wszystkich klubach integracji społecznej przewagę w uczestnictwie mają kobiety, które stanowią od 60-70% liczby uczestników,
- 2) w większości grup zajęciowych przeważają osoby z wykształceniem podstawowy, zawodowym i średnim ogólnym.

2.6.2. UCZESTNICY ZAJĘĆ W „NAJMŁODSZYCH” KLUBACH.

Uwzględniając założenie wstępne o podziale klubów z uwagi na okres ich funkcjonowania, pozostały do analizy dwa kluby: KIS Bytom i KIS Tuszcz. Ponieważ KIS Tuszcz nie rozpoczął jeszcze edycji zajęciowej w czasie sporządzania ankiety, tj. koniec 2010 r., to analiza dotyczyć będzie tylko KIS Bytom.

Pierwszym spostrzeżeniem jest fakt traktowania edycji zajęć w cyklach znacznie krótszych, bo nawet 2 miesięcznych. I tak przykładowo w KIS BYTOM dotychczasowe edycje zajęć przedstawiają się następująco:

Tabl. 11 Liczba edycji zajęć w KIS BYTOM.

		Liczba edycji (ogółem w danym roku)						
2005	x	x	x	x	x	x	x	x
2006	x	x	x	x	x	x	x	x
2007	x	x	x	x	x	x	x	x
2008	x	x	x	x	x	x	x	x
2009	10	02.- 03.	04. - 05.	06. - 07.	08.- 09.	09. - 10.	05.- 07.	05.- 07.
		VIII edycja (w miesiącach)	IX edycja (w miesiącach)	X edycja (w miesiącach)	x	x	x	x
		05. -07.	05. - 07.	05.- 07.	x	x	x	
2010	10	02. -03.	04.-05.	06. - .07.	08.- 10.	09. - 10.	05.- 07.	05. - 07.
		VIII edycja (w miesiącach)	IX edycja (w miesiącach)	X edycja (w miesiącach)	x	x	x	x
		05. - 07.	05. - 07.	05. - 07.	x	x	x	

Źródło: wyciąg z ankiety KIS Bytom nadesłanej do MPIPS w 2010 r.

Mimo bardzo krótkich cykli zajęciowych liczba uczestników w tym klubie w skali roku była dość znacząca: 2009 r. – 159 uczestników oraz w 2010 r. – 272 osoby.

Cykle zajęciowe koncentrowały się przede wszystkim na organizacji specjalistycznych kursów przygotowujących uczestników do udziału w programach prac społecznie użytecznych.

Badając strukturę uczestników według płci w KIS Bytom można stwierdzić, że zachowana jest reguła równości (50/50). Podobnie jak w przypadku „najstarszych” klubów uczestnikami zajęć w klubie są osoby długotrwale bezrobotne z wykształceniem podstawowym, zawodowym i średnim.

W przypadku KIS BYTOM stosowane są kontrakty socjalne, jako reguła uczestnictwa.

WNIOSEK Nr 7:

- 1. W przypadku „młodszych” klubów samorządowych cykle zajęć edukacyjno-szkoleniowych są znacznie krótsze.*
- 2. W „młodszych” samorządowych klubach stosuje się metodę łączenia uczestnictwa w zajęciach z pracą zarobkową, najczęściej w systemie prac społecznie użytecznych, co nie dziwi z uwagi na późne wprowadzenie idei tych programów do klubów.*
- 3. Nie ma różnic pomiędzy klubami „starszymi” i „młodszymi” w zakresie struktury uczestników, tj. udział osób długotrwale bezrobotnych, oraz poziomu wykształcenia.*

2.6.3. PODOBIENSTWA W UCZESTNICTWIE ZAJĘĆ W KLUBACH.

Bez względu na długość okresu funkcjonowania samorządowych klubów integracji społecznej w analizie dotyczącej „uczestników” zajęć można dopatrzeć się wielu podobieństw sytuacji.

Najczęściej dotyczą one motywów, jakimi kierują się kandydaci do KIS oraz postaw prezentowanych podczas cyklu zajęć. W badanych KIS-ach powtarza się motyw uczestników, którym najogólniej ujmując jest chęć uzyskania wsparcia w trakcie przygotowywania dokumentów aplikacyjnych, pomoc w poradnictwie zawodowym, szczególnie przy poszukiwaniu nowych zawodów dających szansę na otwartym rynku pracy. Wielu uczestników zajęć, po ich zakończeniu chwali sposób wzmocnienia kompetencji społecznych i zawodowych, których nie uzyskaliby dokończając się w systemie „samonauki”. Dla wielu osób klub to także możliwość skorzystania z bezpłatnych porad psychologicznych i prawnych.

W ocenie kadry klubów istnieją również pewnego rodzaju „wady” uczestnictwa w klubie, bowiem wiele osób nadmiernie rozbudza swoje oczekiwania względem znalezienia przede wszystkim pracy na otwartym rynku pracy. Kiedy okazuje się, że klub może tylko wesprzeć proces poszukiwania pracy wówczas niektórzy uczestnicy „porzucają” dyscyplinę uczestniczenia w dalszym programie na rzecz często krótkotrwałego zatrudnienia niejednokrotnie w „szarej strefie”. Są to jednak sporadyczne przypadki.

Wielu pracowników klubów jak i samych uczestników chwali sobie system prac społecznie użytecznych, dzięki którym mogą bez wyzbycia się świadczeń z pomocy społecznej polepszyć sobie sytuację materialną.

Odpowiedzi na pytania związane ze wzrostem poczucia własnej wartości poprzez udział w klubie są pozytywne. Takie dotychczasowe determinanty jak bycie osobą uzależnioną od alkoholu lub narkotyków, osobą o niskim wykształceniu, osobą w złej sytuacji materialnej, osobą o złej sytuacji rodzinnej, osobą bezrobotną lub bezdomną zaczynają mniej liczyć się a wzrost świadomości zmiany sytuacji jest silniejszy.

Ta to wskazują pracownicy wszystkich badanych samorządowych klubów integracji społecznej.

2.7. ANALIZA USŁUG OFEROWANYCH W SAMORZĄDOWYCH KLUBACH.

Zakres stosowanych usług przez samorządowe kluby integracji społecznej na przestrzeni analizowanego okresu uległ zmianom. Częściowo wpływ na to miało rozpowszechnienie poprzez konkursy w ramach programu Ministra Pracy i Polityki Społecznej „Aktywne Formy Przeciwdziałania Wykluczeniu Społecznemu” idei programów rynku pracy – prac społecznie użytecznych. Kluby o mniejszym stażu na rynku usług reintegracji społecznej i zawodowej – np. KIS Bytom” – w szerszym zakresie stosują łączenie form szkoleniowo-edukacyjnych z udziałem w praktyce prac społecznie użytecznych.

Analizując poszczególne oferty badanych KIS-ów (odpowiedzi na pytania) sytuacja przedstawia się następująco:

Tabl. 12 Preferowany układ usług w Klubach Integracji Społecznej poddanych analizie.

KIS STALOWA WOLA	<ul style="list-style-type: none"> ✓ Pośrednictwo pracy, Kursy zawodowe - współpraca z PUP w Stalowej Woli aktualna oferta kursów zawodowych oferowanych przez PUP, ✓ Spotkania z doradcą zawodowym, Nauka sposobu poszukiwania pracy (pisanie CV zasady komunikacji interpersonalnej, itp.), ✓ Porady psychologiczne, ✓ Porady prawne, Dodatkowe zajęcia integrujące uczestników zajęć, - wspólne wyjścia do kina, aerobic, pikniki rodzinne, spotkania podsumowujące udział, wspólne wyjścia do pizzerii, bal
-------------------------	---

	karnawałowy, opracowanie i druk poradnika kulinarnego, kiermasz potraw i ciast bożonarodzeniowych itp.
KIS ŚREM	<ul style="list-style-type: none"> ✓ Pośrednictwo pracy, ✓ Spotkania z doradcą zawodowym, ✓ Kursy podnoszące ogólne kwalifikacje - kurs obsługi komputera, kurs prawa jazdy, kurs wizażu, warsztaty zdrowego żywienia, warsztaty zarządzania budżetem domowym, szkolenie z zakresu Nordic Walking, ✓ Nauka sposobu poszukiwania pracy (pisanie CV zasady komunikacji interpersonalnej, itp.), ✓ Porady psychologiczne, ✓ Porady prawne, ✓ Spotkania w grupie samopomocy, spotkania rodziców mających problemy opiekuńczo – wychowawcze z dziećmi oraz spotkania osób bezrobotnych, ✓ Dodatkowe zajęcia integrujące uczestników zajęć -rodzinny piknik integracyjny, zajęcia promujące aktywny i zdrowy styl życia, imprezy plenerowe.
KIS PABIANICE	<ul style="list-style-type: none"> ✓ Pośrednictwo pracy, ✓ Kursy zawodowe, w zależności od działań przewidzianych w projektach, ✓ Spotkania z doradcą zawodowym, ✓ Roboty publiczne we współpracy z PUP, ✓ Kursy podnoszące ogólne kwalifikacje (np. obsługi komputera, prawo jazdy, języki obce itp.) we współpracy z Biurem Projektowym MCPS, ✓ Nauka sposobu poszukiwania pracy (pisanie CV zasady komunikacji interpersonalnej, itp.), ✓ Porady psychologiczne, porady prawne, ✓ Prace społecznie użyteczne, (prace pomocnicze: roznoszenie korespondencji, obiadów, opieka nad os. starszymi, niepełnosprawnymi, dziećmi, pomoc w kuchni, sprząatanie, prace remontowe, prace gospodarcze), ✓ Grupa samopomocowa.
KIS BYTOM	<ul style="list-style-type: none"> ✓ Pośrednictwo pracy, ✓ Kursy zawodowe - technolog robót wykończeniowych, instalator wodno-kanalizacyjny, ✓ Spotkania z doradcą zawodowym, ✓ Nauka sposobu poszukiwania pracy (pisanie CV zasady komunikacji interpersonalnej, itp.), ✓ Porady psychologiczne, prawne, ✓ Prace społecznie użyteczne - między innymi - pracownik gospodarczy, ogrodnik, pomoc kucharza, pomoc wychowawcy, malarz, tynkarz, tapeciarz, ✓ Spotkania w grupie samopomocy, charakterystyka grupy: osoby bezrobotne, korzystające z pomocy MOPR, ✓ Dodatkowe zajęcia integrujące uczestników zajęć - dyskusyjny klub filmowy, prelekcje prowadzone przez

	<p>policję, poradnię psychologiczno-pedagogiczną, wyjazd edukacyjny,</p> <p>✓ 8 godzin zajęć w pracowni komputerowej dla każdej grupy uczestników.</p>
KIS PUŁAWY	<p>✓ Pośrednictwo pracy,</p> <p>✓ Porady psychologiczne i prawne,</p> <p>✓ Spotkania z doradcami zawodowymi,</p> <p>✓ Kursy zawodowe, kursy nauki języka obcego,</p> <p>✓ Prace społecznie użyteczne – prace porządkowe, opiekunki do osób starszych,</p> <p>✓ Grupy samopomocowe.</p>
KIS TŁUSZCZ	<p>Brak edycji zajęciowej, ale przygotowanie już do poradnictwa zawodowego, spotkań edukacyjnych i szkoleniowych.</p>

Analiza powyższych ofert usługowych wskazuje, że pierwsze dwa kluby (KIS Stalowa Wola oraz KIS Śrem) o najdłuższym „stażu na rynku” świadczą tradycyjny model usług, oparty o wzorce płynące z pomocy społecznej. Mniejszy nacisk położony jest na reintegrację zawodową oraz organizację wspólnie z powiatowymi urzędami pracy programów rynku pracy na terenie gminy.

Trzy następne kluby – KIS Bytom, KIS Pabianice i KIS Puławy, – które rozpoczęły swoją działalność nieco później, bowiem od 2006 r. preferują poza układem klasycznym, wywodzącym się z pomocy społecznej również bezpośredni udział w organizowaniu programów rynku pracy. Ten układ należy uznać za bardziej efektywny, bowiem pozwala nie tylko zetknąć się uczestnikom zajęć w klubie z bezpośrednimi pracodawcami, ale także zmienić radykalnie postawy uczestników.

WNIOSEK Nr 8:

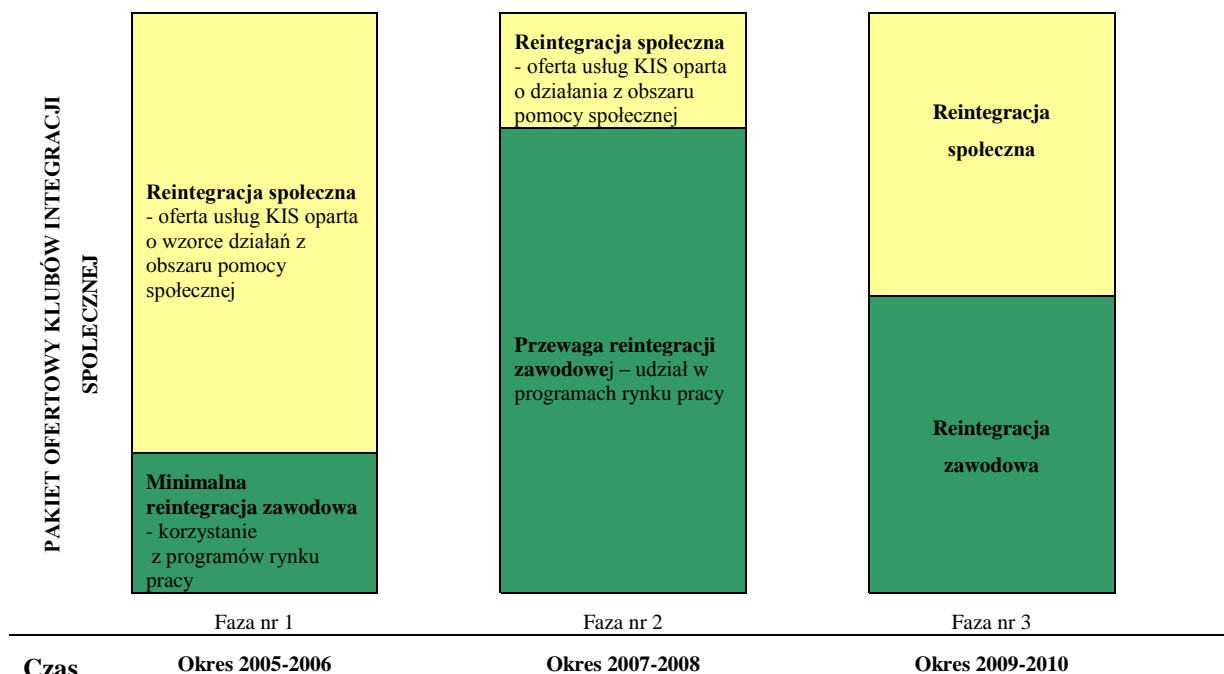
- 1. Samorządowe kluby, które rozpoczęły swoją działalność najwcześniej, tj. od 2005 r. preferują układ usług oparty na pomocy społecznej. Brakuje zaangażowania tych klubów w organizację programów rynku pracy na terenie gmin.*
- 2. Samorządowe kluby, które rozpoczęły swoją działalność po 2006 r. swoją ofertę usług opierają o model mieszany, tj. łącząc elementy klasycznej pomocy społecznej z programami rynku pracy, dają tym samym szansę na bezpośrednie kontakty uczestników z pracodawcami.*

Z analizy struktury oferowanych usług badanych samorządowych klubów (przykłady do ekspertyzy) wynika, że w procesie ich tworzenia, licząc od 2005 r. mamy do czynienia z trzema fazami rozwoju:

- a) faza nr 1 – obejmuje okres 2005-2006, w którym przewaga w ofercie usług leżała po stronie pakietu działań charakterystycznych dla obszaru pomocy społecznej z minimalnym udziałem reintegracji zawodowej (np. udziałem uczestników w programach rynku pracy),
- b) faza nr 2 – obejmuje okres 2007-2008, w którym przewaga w programach ofert klubów leżała po stronie działań prozatrudnieniowych (reintegracja zawodowa), związanych z organizowaniem dla uczestników zajęć udziału w programach rynku pracy, możliwych do uruchamiania na terenie gminy,
- c) faza nr 3 – obejmuje okres 2009-2010, w którym występuje względna równowaga w pakietach ofert klubów pomiędzy działaniami ze sfery pomocy społecznej i rynku pracy.

Na poniższym schemacie przedstawiono rozwój pakietu usług oferowanych przez kluby samorządowe według trzech faz.

Rys.5 Fazy rozwoju modeli świadczonych usług w klubach.



Źródło: opracowanie własne

W ramach oferowanych usług, bez względu na wariant rodzajowy wszystkie samorządowe kluby (ich kadra) stosuje monitoring sytuacji uczestników po zakończeniu zajęć w klubie.

Utrzymywane są bezpośrednie kontakty z uczestnikami, którzy często stają dla następnych edycji wolontariuszami.

Generalnie, w analizowanych sytuacjach samorządowych klubów efektywność usług mierzona m.in. zdobyciem zatrudnienia na otwartym rynku pracy waha się w granicach 25-35% ogółu kończących zajęcia, założeniem własnej spółdzielni socjalnej – do 5%.

WNIOSEK Nr 9:

1. Efektywność samorządowych klubów – 25-35% uczestników uzyskuje zatrudnienie na otwartym rynku pracy.

3. PARTNERSTWO SAMORZĄDOWYCH KLUBÓW INTEGRACJI SPOŁECZNEJ NA OBSZARZE DZIAŁANIA.

Analiza informacji dostarczonych przez badane samorządowe kluby integracji społecznej wskazuje, że układ typowych partnerów jest identyczny, przy czym nie każdy klub dysponuje pełną współpracą. Pod pojęciem „pełnej współpracy” rozumiemy następujący układ partnerów: PUP, OPS, lokalni przedsiębiorcy, świeckie organizacje pozarządowe, kościelne organizacje pozarządowe, firmy szkoleniowe i inne ośrodki wsparcia i pomocy. Przyjmując taki układ partnerów, sytuacja w poszczególnych analizowanych klubach przedstawiała się następująco:

Tabl.13 Układ partnerów klubów integracji społecznej.

Partner	KIS Stalowa Wola	KIS Bytom	KIS Śrem	KIS Pabianice	KIS Puławy	KIS Tłuszcz
Urząd Gminy, Urząd Miasta	x	x	x	x	x	x
Powiatowy Urząd Pracy	x	x	x	x	x	x
Powiatowe Centrum Pomocy Rodzinie	x		x	x	x	x
Ośrodek Pomocy Społecznej	x		x	x		x

Centrum Integracji Społecznej				x		
Świeckie organizacje pozarządowe	x	x	x	x	x	x
Kościelne organizacje pozarządowe	x	x		x		x
Firmy szkoleniowe	x	x		x	x	x
Lokalni przedsiębiorcy	x		x	x		x
Podmioty zagraniczne						
Inne:						
W tym:						
Centra Planowania Kariery Zawodowej	x					
Ośrodki Wsparcia Ekonomii Społecznej						
Centrum Kształcenia Ustawicznego		x				
Komendy Policji		x				x
Poradnie Psychologiczne		x				
Młodzieżowe Centrum Kultury				x		

Z powyższego diagramu wynika, że podstawowymi partnerami dla klubów integracji społecznej są zawsze urzędy gmin (lub miast), urzędy pracy, powiatowe centra pomocy rodzinie, ośrodki pomocy społecznej. Te instytucje stanowią trzon układów partnerskich.

Jest to zrozumiałe z kilku względów:

- a) *po pierwsze*, urzędy gmin (miast) to partnerzy w gestii, których najczęściej leżą sprawy lokalowe działającego klubu, a także w tych urzędach siedziby mają różne komisje samorządu terytorialnego, w tym gminne komisje przeciwdziałania alkoholizmowi,

- b) *po drugie*, urzędy pracy, z których są kierowani niektórzy uczestnicy zajęć w klubach (np. do realizacji kontraktów socjalnych), a ponadto to podstawowy partner w obszarze ofert pracy, organizacji niektórych programów rynku pracy,
- c) *po trzecie*, instytucje pomocy społecznej to te, które dysponują kadrami pracowników socjalnych, bazami danych (np. wywiady środowiskowe) oraz aktualnymi informacjami na temat zmieniających się przepisów prawa w obszarze pomocy społecznej i zatrudnienia socjalnego.

W zależności od „stażu na rynku” układ i liczebność partnerów klubów integracji społecznej jest różna. I tak przykładowo:

- a) wspomniane wielokrotnie „najstarsze” kluby – KIS Stalowa Wola, KIS Puławy – dysponują w miarę stałymi partnerami oraz typowymi dla działań ofertowych, w których przewaga jest po stronie oferty reintegracji społecznej.
- b) kluby integracji społecznej zaliczane do rozwojowej fazy nr 2 tworzenia klubów – KIS Bytom, KIS Pabianice – starają się dysponować bardzo szeroką gamą partnerów, rozumiejąc fakt ich różnych cech użytkowych (spełnianie potrzeb uczestników oraz uzupełnianie oferty programowej).
- c) kluby „najmłodsze” – KIS Tuszcz – starają się budować elastyczny układ partnerów, dostosowując go do aktualnych potrzeb programowych.

Bardzo znamienym jest fakt współpracy z innymi jednostkami organizacyjnymi zatrudnienia socjalnego. Tam, gdzie jest utworzone centrum integracji społecznej współpraca obu podmiotów ma miejsce a jej charakter jest wzajemnie uzupełniający. Przykładem jest KIS PABIANICE, który współpracuje z Centrum Integracji Społecznej MEA z Łodzi, utworzonym przez Fundację „Uwolnienie”.

W bardzo nielicznych przypadkach występuje współpraca z „innymi” instytucjami i podmiotami. Ta współpraca uzależniona jest przede wszystkim od kategorii uczestników danej edycji programowej w klubie (np. współpraca z policją).

Wnioski z tej części analizy są następujące:

WNIOSEK Nr 10:

- 1. Podstawowy układ partnerski dla samorządowych klubów integracji społecznej obejmuje takie instytucje jak: urząd gminy (miasta), powiatowy urząd pracy, powiatowe centrum pomocy rodzinie oraz ośrodek pomocy społecznej.*
- 2. Inni partnerzy samorządowych klubów integracji społecznej pojawiają się wówczas, kiedy zostaje opracowana oferta usług i w zależności od potrzeb realizacji programu reintegracji społeczno-zawodowej są oni dobierani.*
- 3. Na obszarze gmin, w których działają centra integracji społecznej współpraca z klubem integracji społecznej ma charakter uzupełniający i często jest wykorzystywana do organizowania dalszego ciągu indywidualnego programu zatrudnienia socjalnego.*

4. MIEJSCE KLUBÓW W DOKUMENTACH GMIN MAJĄCYCH PODSTAWOWE ZNACZENIE DLA REALIZACJI LOKALNEJ POLITYKI SPOŁECZNEJ.

Wobec obowiązującego przepisu art. 17 ust1. ustawy z dnia 12 marca 2004 r. o pomocy społecznej, który wskazuje na konieczność opracowywania gminnych strategii rozwiązywania problemów społecznych należy stwierdzić, że powoli część samorządów gminnych dostrzega rolę i znaczenie podmiotów zatrudnienia socjalnego w wykonywaniu zadań w obszarze szeroko pojętej aktywizacji społecznej i zawodowej.

Oto dwa przykłady:

- 1) KIS STAŁOWA WOLA – dokument pt: „STRATEGIA ROZWIĄZYWANIA PROBLEMÓW SPOŁECZNYCH MIASTA STAŁOWA WOLA NA LATA 2005 – 2015” – str. 21 – ujmuje klub, jako jednego z realizatorów zadań aktywizacyjnych wobec osób długotrwale bezrobotnych.
- 2) KIS PABIANICE – dokument Rady Miasta Pabianice pt: MIEJSKI PROGRAM PROFILAKTYKI I ROZWIĄZYWANIA PROBLEMÓW ALKOHOLOWYCH DLA MIASTA PABIANICE NA 2008 ROK” – załącznik nr 1 do Uchwały Nr XX/270 /07 Rady Miejskiej w Pabianicach z dnia 19 grudnia 2007 r.

W przypadku pozostałych klubów integracji społecznej trudno było doszukać się w strategicznych dokumentach samorządu gminnego, na terenie, którego one działają wpisów w takich dokumentach, jakimi są strategie rozwiązywania problemów społecznych.

Potwierdza to tezę postawioną na początku II części, że samorząd gminny traktuje podmioty zatrudnienia socjalnego, jako rozszerzenie sfery struktur organizacyjnych jednostek pomocy społecznej. Ten wniosek dotyczy zarówno klubów jak centrów integracji społecznej.

CZEŚĆ III ANEKS – WNIOSKI.

WNIOSEK Nr 1:

- *Motywy tworzenia samorządowych klubów integracji społecznej nie są jednakowe i zależą od lokalnej oceny zdarzeń społecznych, potrzeb oraz możliwości. We wszystkich analizowanych przypadkach zbieżnym elementem decyzji tworzenia było zbudowanie struktury „łącznikowej” pomiędzy tradycyjnymi sposobami pomocy społecznej a standardowym podejściem urzędów pracy do osób długotrwale bezrobotnych, które powinny zostać wcześniej przed skierowaniem do pracy przygotowane do reprezentowania odpowiednich postaw.*
- *Tworzenie klubów integracji społecznej potwierdziło tezę o roli usług reintegracji społeczno-zawodowej, jako uzupełniającego filaru systemu wsparcia i pomocy.*

I filar systemu – ośrodki pomocy społecznej,

II filar – powiatowe urzędy prac,

III filar – system reintegracji społecznej i zawodowej.

WNIOSEK Nr 2:

- *Samorząd terytorialny woli wykorzystywać istniejące swoje struktury organizacyjne dla tworzenia nowych podmiotów z racji „oszczędności” nakładów, głównie w postaci kosztów wynagrodzenia, oraz inwestycyjno-technicznych.*
- *Samorząd terytorialny utożsamia dziedzinę zatrudnienia socjalnego, jako element uzupełniający system szeroko pojmowanej pomocy społecznej i nie widzi potrzeby wyodrębniania podmiotowego.*

WNIOSEK Nr 3:

- *Tematyka zatrudnienia socjalnego jest bliższa oraz bardziej znana pracownikom ośrodków pomocy społecznej (pracownikom socjalnym), niż pracownikom w urzędach gmin.*
- *Pracownicy pomocy społecznej poszukując nowych form aktywizacji społeczno-zawodowej, zawsze będą występować w roli inicjatorów, mimo iż w Polsce znane są przykłady zaangażowania pracowników administracji samorządowej w procesy*

rozwoju podmiotów otoczenia ekonomii społecznej (np. Miasto i Gmina Byczyna w woj. opolskim).

- *Proces tworzenia i rozwoju klubu integracji społecznej w gminie jest łatwiejszy na bazie istniejącej infrastruktury technicznej i organizacyjnej w gminie.*

WNIOSEK Nr 4:

- *W samorządowych klubach integracji społecznej przeciętnym „stałym” stanem liczebnym kadry jest liczba 6 osób, zatrudniona na umowy o pracę.*
- *Zdecydowana większość pracowników klubów posiada wykształcenie wyższe, głównie w specjalizacjach pracy socjalnej, psychologii, socjologii lub polityki społecznej.*
- *Kadra samorządowych klubów zaliczana jest do dwóch kategorii wiekowych, a mianowicie 25-35 i 36-45 lat, przy czym nie wyróżnia się zdecydowanej przewagi jednego z nich.*
- *W klubach o najkrótszym stażu na „rynku usług reintegracji społecznej i zawodowej” istnieje świadomość zwiększenia stanu zatrudnienia, przy czym następuje to sukcesywnie i w miarę pozyskiwania środków finansowych (np. projekty EFS.)*

WNIOSEK Nr 5:

- *W samorządowych klubach integracji społecznej przestrzegana jest ustawowa zasada „kontraktu socjalnego”.*
- *W samorządowych klubach zmierza się do edycji programowych (cykle zajęć) wynoszących, co najmniej 6 miesięcy, przez analogię do centrów integracji społecznej.*

WNIOSEK Nr 6:

- *W samorządowych klubach integracji społecznej przewaga w zajęciach to osoby długotrwale bezrobotne z „ukrytymi dysfunkcjami”.*

WNIOSEK Nr 7:

- *W przypadku „młodszych” klubów samorządowych cykle zajęć edukacyjno-szkoleniowych są znacznie krótsze.*
- *W „młodszych” samorządowych klubach stosuje się metodę łączenia uczestnictwa w zajęciach z pracą zarobkową, najczęściej w systemie prac społecznie użytecznych, co nie dziwi z uwagi na późne wprowadzenie idei tych programów do klubów.*
- *Nie ma różnic pomiędzy klubami „starszymi” i „młodszymi” w zakresie struktury uczestników, tj. udział osób długotrwale bezrobotnych, oraz poziomu wykształcenia.*

WNIOSEK Nr 8:

- *Samorządowe kluby, które rozpoczęły swoją działalność najwcześniej, tj. od 2005 r. preferują układ usług oparty na pomocy społecznej. Brakuje zaangażowania tych klubów w organizację programów rynku pracy na terenie gmin.*
- *Samorządowe kluby, które rozpoczęły swoją działalność po 2006 r. swoją ofertę usług opierają o model mieszany, tj. łącząc elementy klasycznej pomocy społecznej z programami rynku pracy, dają tym samym szansę na bezpośrednie kontakty uczestników z pracodawcami.*

WNIOSEK Nr 9:

- *Efektywność samorządowych klubów – 25-35% uczestników uzyskuje zatrudnienie na otwartym rynku pracy.*

WNIOSEK Nr 10:

- *Podstawowy układ partnerski dla samorządowych klubów integracji społecznej obejmuje takie instytucje jak: urząd gminy (miasta), powiatowy urząd pracy, powiatowe centrum pomocy rodzinie oraz ośrodek pomocy społecznej.*
- *Inni partnerzy samorządowych klubów integracji społecznej pojawiają się wówczas, kiedy zostaje opracowana oferta usług i w zależności od potrzeb realizacji programu reintegracji społeczno-zawodowej są oni dobierani.*
- *Na obszarze gmin, w których działają centra integracji społecznej współpraca*

z klubem integracji społecznej ma charakter uzupełniający i często jest wykorzystywana do organizowania dalszego ciągu indywidualnego programu zatrudnienia socjalnego.

BIBLIOGRAFIA.

1. Ustawa z dnia 13 czerwca 2003 r. o zatrudnieniu socjalnym (Dz. U. Nr 122, poz. 1143 z późn. zm.).
2. Ustawa z dnia 8 marca 1990 r. o samorządzie gminnym (Dz. U. z 2001 r. Nr 142 poz. 1591,z późn. zm).
3. Ustawa z dnia 12 marca 2004 r. o pomocy społecznej (Dz. U. z 2004 r. Nr 64 poz. 593, z późn. zm).
4. Ustawa z dnia 7 kwietnia 1989 r. Prawo o stowarzyszeniach (Dz. U. z 2001 r. Nr 79, poz. 855 z późn. zm).
5. Ustawa z dnia 6 kwietnia 1984 r. o fundacjach (Dz. U. 1984 r. Nr 21, poz. 97, z późn. zm).
6. Ustawa z dnia 27 kwietnia 2006 r. o spółdzielniach socjalnych (Dz. U. z 2006 r. Nr 94, poz. 651 z późn. zm).
7. Andrzej Trzeciecki – Klubu Integracji Społecznej -organizacja-kontakty wzorcowe przykłady „Służba Pracownicza” nr 6/2005, str. 25.
8. VADEMECUM – Jak założyć, prowadzić i finansować Klub Integracji Społecznej, MPIPS 2005 r.
9. C. Miżejewski - Polityka społeczna wobec sektora ekonomii społecznej, Ekonomia Społeczna Teksty 2006, www.ekonomiaspoleczna.pl.