

EKSPERTYZA

na temat:

**Usługi podmiotów zatrudnienia socjalnego a proponowane narzędzia pracy
komponentu Modelu „*Gminny Standard Wychodzenia z Bezdomności –
Zatrudnienie i Edukacja*”**

Praca wykonana na potrzeby projektu systemowego 1.18
„Tworzenie i rozwijanie standardów usług pomocy i integracji społecznej”

Janów Lubelski, maj 2013 r.

Spis treści

WPROWADZENIE – ekonomia społeczna narzędziem polityki społecznej	3
CZEŚĆ PIERWSZA	7
1. Podmioty zatrudnienia socjalnego – prawne aspekty funkcjonowania oraz ich sposoby tworzenia	7
1.1 Centrum Integracji Społecznej	7
1.2 Klub Integracji Społecznej	12
1.3 Centra i Kluby Integracji Społecznej w ujęciu statystycznym	16
2. Ogólna charakterystyka usług centrów i klubów integracji społecznej	18
CZEŚĆ DRUGA	24
1. Proponowane narzędzia komponentu GSWB „Zatrudnienie i Edukacja” – skrócona charakterystyka	24
2. Wykorzystanie narzędzi pracy „Aktywizacji społecznej osób bezdomnych” przez podmioty zatrudnienia socjalnego	27
3. Wykorzystanie narzędzi pracy „Aktywizacji zawodowej osób bezdomnych” przez podmioty zatrudnienia socjalnego	30
4. Wykorzystanie narzędzi pracy „Edukacja zawodowa i ogólnorozwojowa osób bezdomnych” przez podmioty zatrudnienia socjalnego	32
WNIOSKI KOŃCOWE - rekomendacje	33
Bibliografia	33

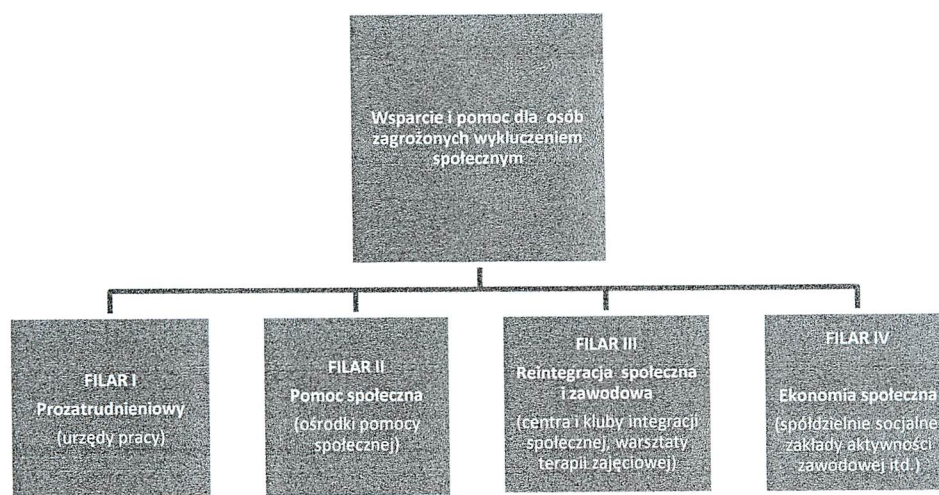
WPROWADZENIE – Ekonomia społeczna narzędzie polityki społecznej

Rozwój podmiotów ekonomii społecznej stanowi dalszy logiczny ciąg zdarzeń we wdrażaniu w polityce społecznej koncepcji *workfare*, a także udowadnia przewagę tej koncepcji nad teorią *welfarestate*. Mamy własne osiągnięcia legislacyjne w obszarze ekonomii społecznej i jej otoczenia. Przykład:

- ustawa z dnia 24 kwietnia 2003 r. o działalności pożytku publicznego i o wolontariacie,
- ustawa z dnia 13 czerwca 2003 r. o zatrudnieniu socjalnym,
- ustawa z dnia 12 marca 2004 r. o pomocy społecznej,
- ustawa z dnia 20 kwietnia 2004 r. o promocji zatrudnienia i instytucjach rynku pracy,
- ustawa z dnia 27 kwietnia 2006 r. o spółdzielniach socjalnych.

Brakuje w tym katalogu ustawy o przedsiębiorstwie społecznym, nad którą ciągle jeszcze toczą się prace ekspertów. W zasadzie od 2004 r. zbudowana została nowa „architektura” systemu pomocy i wsparcia dla osób długotrwale bezrobotnych, korzystających ze świadczeń pomocy społecznej, oparta na czterech filarach, w którym ekonomia społeczna jest obecnie jednym z ważniejszych.

Rysunek 1. Architektura systemu wsparcia i pomocy dla osób zagrożonych wykluczeniem społecznym po 2004 r.



SEKTOR EKONOMII SPOŁECZNEJ

Źródło: opracowanie własne

Impuls dla promowania i rozwijania podmiotów ekonomii społecznej, nadany przez Rezolucję Parlamentu Europejskiego z dn. 19 lutego 2009 r. w sprawie gospodarki

społecznej¹, odebrany został również w Polsce, czego dowodem jest m.in. uwzględnianie ich w strategiach rozwoju, zawiązywanie paktów na rzecz rozwoju tych podmiotów oraz opracowywanie wieloletnich programów działań zmierzających do trwałego wpisywania ekonomii społecznej w regionalne polityki społeczne. Rezolucja w sposób bardzo zdecydowany wskazuje, że gospodarka społeczna pełni wiele funkcji uzupełniających w stosunku do instytucji państwa i rynku gospodarczego², w tym m.in.:

- kreuje nowe miejsca pracy adresowane do ludzi zagrożonych społeczną marginalizacją oraz usługi w przekwalifikowaniu i doszkadzaniu zawodowym;
- dostarcza usługi socjalne dla jednostek i wspólnot lokalnych zwłaszcza tam, gdzie sektor prywatny i publiczny nie są w stanie zaspokoić rosnących potrzeb społecznych;
- wzmacnia i tworzy nowe wartości kapitału ludzkiego;
- angażuje jednostki i grupy społeczne w procesy decyzji społeczno-politycznych, tj. promuje zasady demokratyzacji życia obywatelskiego.

Czy ekonomia społeczna jest ważna z punktu widzenia polityki społecznej państwa?

Tak ważna, a wyznacznikiem odpowiedzi na to pytanie jest przyjęcie za autorami rekomendacji dla polskiego modelu rozwoju ekonomii społecznej tezy o praktycznym jej znaczeniu (cyt.): ***„Ekonomia społeczna jest ideą, która choć rozmaicie rozumiana, budzi wielkie, czasem znacząco różne, oczekiwania. Jedni widzą w niej ideę naprawy świata, inni mechanizm reformy polityki społecznej, czy też skuteczny sposób na budowanie spójności społecznej, jeszcze inni postrzegają ją, jako metodę rozwiązania problemów konkretnych osób czy grup społecznych”***³.

O tym, czy warto wspierać ekonomię społeczną świadczy także zbiór korzyści określony przez Grupę ds. strategicznych Zespołu ds. rozwiązań systemowych ekonomii społecznej w dokumencie z czerwca 2012 r., pt: Krajowy Program Rozwoju Ekonomii

¹ Pełny tekst Rezolucji Parlamentu Europejskiego z dnia 19 lutego 2009 r. na stronie WWW.EUROPAL.EU (na dzień 26 lutego 2010 r.).

² Tamże, pkt. 1 Uwag Ogólnych (cyt.): „(...), że gospodarka społeczna odgrywa pierwszoplanową rolę w gospodarce europejskiej, łącząc opłacalność i solidarność, umożliwiając tworzenie wysokiej jakości miejsc pracy, wzmacniając spójność społeczną, gospodarczą i regionalną, wytwarzając kapitał społeczny, wspierając aktywne obywatelstwo, solidarność i tworzenie wizji gospodarki innego typu opartej na wartościach demokratycznych, oprócz wspierania trwałego rozwoju oraz innowacji społecznych, środowiskowych i technologicznych”.

³ Frączak P., Wygnański J. (red.): *Polski model ekonomii społecznej – rekomendacje dla rozwoju*, Wyd. FISE, Warszawa 2008 r.

Społecznej”⁴, który poddany został obecnie szerokim społecznym konsultacjom. W tym zbiorze korzyści odnotowano:



Korzyść pierwsza – powstawanie nowych miejsc pracy, otwartych dla osób z grup ryzyka zagrożenia wykluczeniem społecznym, którym wyjątkowo trudno jest samodzielnie wejść na otwarty rynek pracy i utrzymać miejsce pracy,



Korzyść druga – integracja społeczna i zawodowa, szczególnie w odniesieniu do możliwości zmiany postaw uzależnienia i bierności klientów instytucji pomocy społecznej,



Korzyść trzecia – rozwój kapitału społecznego, wyrażającego się sieciowymi powiązaniem, normami współpracy i zaufania społecznego, uznawanego w Polsce, jako jeden z deficytów rozwoju społecznego,



Korzyść czwarta – stymulowanie rozwoju lokalnego i ożywianie lokalnej społeczności dla uzyskiwania mobilizacji dostępnych na danym obszarze zasobów, mobilizacji do wspólnych działań dla zaspokojenia potrzeb mieszkańców a także uzyskiwania dochodów społeczności lokalnej, zwiększających popyt na dobra i usługi,



Korzyść piąta – dostarczanie usług społecznie użytecznych dla mieszkańców, których nie byłiby oni w stanie zaspokajać ich samodzielnie, np.: usługi opiekuńcze, w tym dla osób starszych, czy usługi komunalne.



Korzyść szósta – instrument polityki rozwoju regionalnego zmierzający do wyrównywania szans mieszkańców na obszarach o deficytach społecznych, gospodarczych i kulturowych, w którym ukierunkowywane są środki przez samorząd wojewódzki na tworzenie podmiotów ekonomii społecznej.

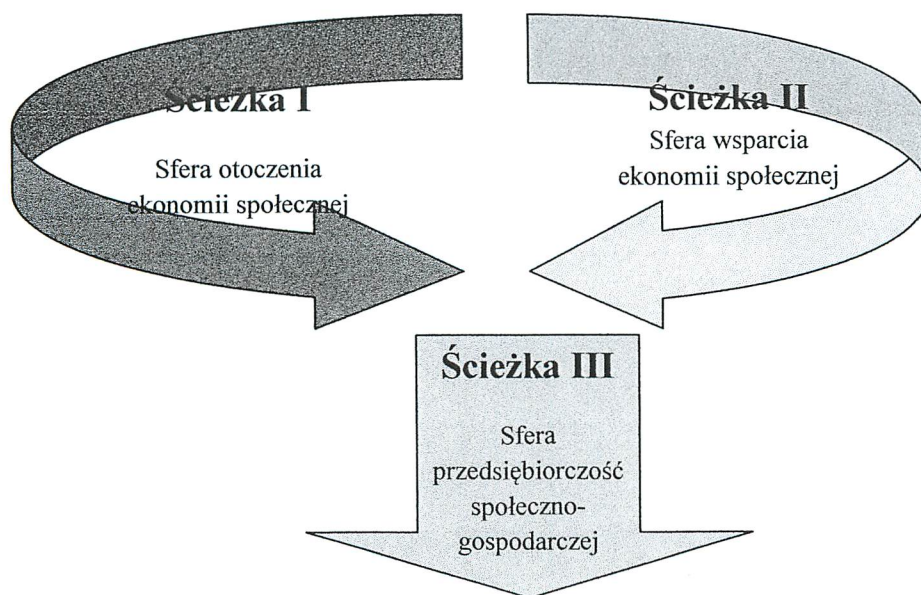
⁴ Projekt „Krajowy Program Rozwoju Ekonomii Społecznej”, źródło: www.ekonomiaspoleczna.pl

W strategicznych dokumentach związanych z rozwojem ekonomii społecznej, a za taki na pewno uznawać się będzie niedługo Krajowy Program Rozwoju Ekonomii Społecznej na lata 2014 -2020.

Budowanie sektora ekonomii społecznej od „ścieżki I – otoczenie ekonomii społecznej”, daje gwarancje uzyskania pozytywnych efektów w kształtowaniu aktywnych postaw uczestników zajęć w centrach i klubach integracji społecznej. Wzmacniając sektor ekonomii społecznej kolejną „ścieżką II – systemem wsparcia ekonomii społecznej”, uzyskujemy gwarancje na doradztwo i poradnictwo przed przejściem do „ścieżki III – przedsiębiorczości społeczno-gospodarczej”, w której świadome postawy osób i instytucji pozwolą stworzyć nowe podmioty i nowe miejsca pracy. Dotyczy to także osób bezdomnych i zagrożonych bezdomnością.

Wskazanie na „otoczenie podmiotów ekonomii społecznej” ma znaczenie z uwagi na przyjęte cele komponentu GSWB „Zatrudnienie i edukacja”. Zostanie to wykazane z niniejszej ekspertyzie.

Rysunek 2. Ścieżki poznawcze – korelacja zdarzeń w sektorze ekonomii społecznej



Źródło: opracowanie własne

CZEŚĆ PIERWSZA

1. PODMIOTY ZATRUDNIENIA SOCJALNEGO – aspekty prawne ich tworzenia

1.1. CENTRUM INTEGRACJI SPOŁECZNEJ

Misją każdego CIS jest dostarczanie takich usług dla osób skierowanych do zajęć, które ze względu na swoją sytuację życiową nie są w stanie własnym staraniem zaspokoić swoich podstawowych potrzeb życiowych i znajdują się w sytuacji powodującej ubóstwo lub ograniczającej uczestnictwo w życiu zawodowym, społecznym i rodzinnym, co grozi im pozostawaniem w sferze wykluczenia społecznego, a jednocześnie gotowe są poddać się procesowi pomocy zwanym *indywidualnym programem zatrudnienia socjalnego*. Wykonanie misji polega na zrealizowaniu przez CIS szeregu zadań w sposób kompatybilny z potrzebami indywidualnych uczestników zajęć w okresie minimum 12 miesięcy. Efektem działań prowadzonych przez CIS powinno być:

- usamodzielnienie osób dotkniętych dysfunkcjami, zagrożonych lub podlegających wykluczeniu społecznemu przez edukację zawodową i społeczną, w sposób maksymalnie trwałe,
- stworzenie lokalnie instytucjonalnych mechanizmów, umożliwiających zatrudnienie i związaną z tym readaptację zawodową i integrację społeczną dla tych osób, które pozytywnie ukończą zajęcia.

Na tym tle podstawowe funkcje CIS sprowadzają się do:

- **funkcji społeczno – wychowawczej** – rozumiane jako aktywność w sferze reintegracji społecznej, resocjalizacji i socjalizacji;
- **funkcji ochronnej** – rozumiane jako zapewnienie odpowiednich warunków pracy, czasu pracy, wyżywienia oraz ekwiwalentu wynagrodzenia (świadczenia integracyjnego);
- **funkcji ekonomicznej** – rozumiane jako statutowa działalność o charakterze produkcyjnym, handlowym lub usługowym;
- **funkcji edukacyjnej** – rozumiane jako praktyka działania w zakresie szeroko rozumianej reorientacji zawodowej oraz doskonalenia zawodowego;

- **funkcji terapeutycznej** – rozumiane jako eliminowanie źródeł, objawów i skutków psychologiczno – społecznych dysfunkcji.

Spełnienie funkcji CIS następuje poprzez realizację naczelných zadań, takich jak:

- reintegracja zawodowa, czyli odbudowanie i podtrzymanie u osoby uczestniczącej w zajęciach zdolności do samodzielnego świadczenia pracy na rynku pracy,
- reintegracja społeczna, czyli odbudowanie i podtrzymanie u osoby uczestniczącej w zajęciach umiejętności uczestniczenia w życiu społeczności lokalnej i pełnienia ról społecznych w miejscu pracy, zamieszkania lub pobytu,
- umożliwienie zatrudnienia wspieranego, czyli udzielenie pomocy osobie uczestniczącej w zajęciach w podjęciu pracy na podstawie stosunku pracy lub w podjęciu działalności gospodarczej, w tym założenia lub przystąpienia do spółdzielni socjalnej.

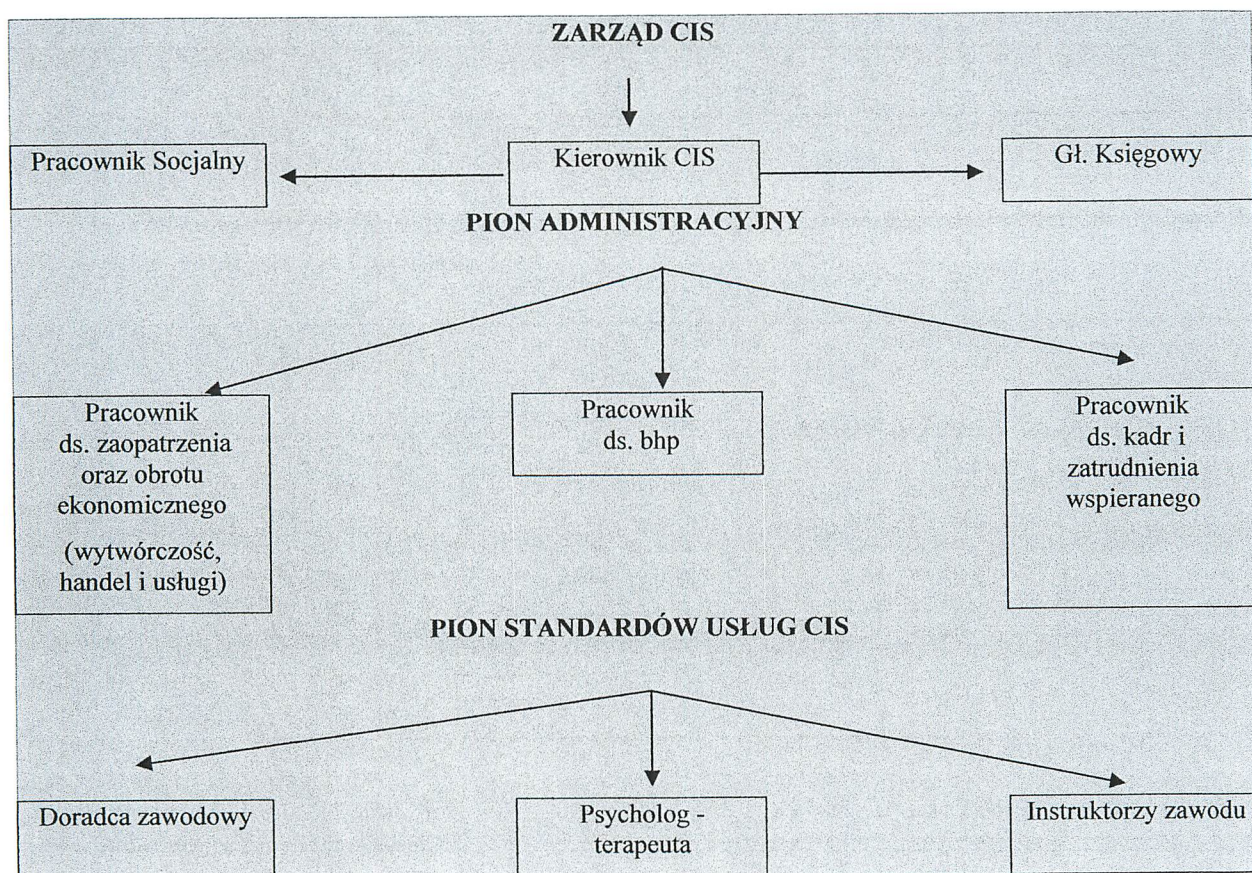
Inicjatywa utworzenia centrum integracji społecznej musi być poparta:

- a) w przypadku samorządu terytorialnego uchwałą rady gminy, powiatu lub miasta, a upoważniającą wójta, burmistrza, prezydenta miasta starostę do opracowywania wniosku o nadanie statusu centrum i rozpoczęcia procesu ubiegania o ten status, a także ewentualnym wyasygnowaniem środków finansowych,
- b) w przypadku organizacji pozarządowej, w tym także spółdzielni socjalnej osób prawnych uchwałą zarządu, upoważniającą wyznaczonych członków organizacji do przygotowania wniosku o nadanie statusu centrum, a także niezbędnej dokumentacji do wyodrębnienia organizacyjno-księgowego w strukturach organizacji.

Pracownikami Centrum mogą być osoby posiadające co najmniej wykształcenie średnie, pożądane wyższe kierunkowe z odpowiednimi uprawnieniami (np. pedagogicznymi, w zakresie księgowości budżetowej, prowadzenia psychoterapii itp.). Osoby zatrudnione na stanowiskach pracy w Centrum są zobowiązane do przestrzegania zasady: (a) jednoosobowego kierownictwa, (b) poszanowania godności ludzkiej, (c) odpowiedzialności, (d) kompetencji, (e) zachowania tajemnicy służbowej, (f) zaufania, (g) współdziałania, (i) zabezpieczenia dobra klienta. Liczbę pracowników etatowych CIS oraz nieetatowych specjalistów zatrudnionych do realizacji zadań CIS określa się w zależności od zakresu realizowanej reintegracji zawodowej i społecznej oraz możliwości finansowych.

Każdy z pracowników powinien spełniać ściśle określone kompetencje, przez, które należy rozumieć: wiedzę – jej zakres i poziom, kwalifikacje i umiejętności, postawę – zakres i poziom komunikacji werbalnej i niewerbalnej, doświadczenie – życiowe i zawodowe. Na pełnym etacie w Centrum winni być zatrudnieni następujący pracownicy (*przykładowo*): kierownik CIS, główna(y) księgowa(y), specjalista ds. kadr i administracji, specjalista ds. zaopatrzenia i obrotu ekonomicznego oraz pracownik socjalny. W przypadku „szczipłych” możliwości finansowych można rozważyć ewentualność innej formy zatrudnienia wszystkich specjalistów, z wyjątkiem kierownika centrum. Pozostali pracownicy mogą być zatrudnieni na części etatu, na umowę o dzieło lub zlecenie. Ponadto można zawrzeć umowę z podmiotem prowadzącym działalność gospodarczą o świadczenie specjalistycznych usług, np. psychologicznych.

PRZYKŁADOWY SCHEMAT STRUKTURY ORGANIZACYJNEJ CIS



Skierowanie do uczestnictwa w zajęciach organizowanych przez CIS odbywa się na podstawie:

- własnego wniosku osoby zainteresowanej lub wniosku przedstawiciela ustawowego,

- wniosku zakładu leczenia odwykowego, powiatowego centrum pomocy rodzinie, powiatowego urzędu pracy, ośrodka pomocy społecznej, organizacji pozarządowej lub klubu integracji społecznej, za zgodą osoby zainteresowanej lub jej przedstawiciela ustawowego.

Na podstawie powyższego wniosku właściwy dla miejsca zamieszkania lub pobytu osoby ośrodek pomocy społecznej kieruje taką osobę do uczestnictwa w zajęciach prowadzonych przez CIS. Kierownik CIS przyjmuje osobę skierowaną do CIS po podpisaniu z nią „*Indywidualnego programu zatrudnienia socjalnego*”, w uzgodnieniu z kierownikiem ośrodka pomocy społecznej właściwego dla miejsca zamieszkania lub pobytu tej osoby. Działania z zakresu reintegracji zawodowej i społecznej stosuje się zgodnie z art. 1 ust.2 ustawy o zatrudnieniu socjalnym. Jeżeli jednak osoby te, zgodnie z art.1 ust.3 Ustawy, mają prawo do:

- zasiłku dla bezrobotnych,
- zasiłku przedemerytalnego,
- świadczenia przedemerytalnego,
- renty socjalnej,
- renty strukturalnej,
- renty z tytułu niezdolności do pracy,
- emerytury,

to nie mogą być objęte działaniami z zakresu reintegracji zawodowej i społecznej. Osobom skierowanym do uczestnictwa w zajęciach organizowanych przez CIS po przeprowadzeniu indywidualnych rozmów diagnostycznych opracowuje się indywidualne programy zatrudnienia socjalnego (IPZS).

Indywidualny Program Zatrudnienia Socjalnego jest opracowywany przez pracownika socjalnego CIS przy stałej współpracy z psychologiem (terapeutą) CIS, doradcą zawodowym i instruktorem zawodu. Indywidualne rozmowy diagnostyczne przeprowadzają kolejno: psycholog, pracownik socjalny, doradca zawodowy i instruktor zawodu CIS. Rozmowy z osobami chorymi psychicznie odbywają się z udziałem lekarza psychiatry lub pielęgniarki psychiatrycznej. Psycholog przeprowadza rozmowę diagnostyczną oraz badanie psychologiczne posługując się metodami psychometrycznymi. Z przeprowadzonej rozmowy

i badań psycholog sporządza opinię. Opinia ta stanowi załącznik do Indywidualnego Programu Zatrudnienia Socjalnego. Pracownik socjalny przeprowadza rozmowę diagnostyczną w celu ustalenia sytuacji socjalnej uczestnika oraz współpracuje z psychologiem i instruktorem zawodu CIS przy ustalaniu propozycji dotyczących indywidualnego programu socjalnego. Doradca zawodowy we współpracy z instruktorem zawodu przeprowadzają rozmowę diagnostyczną w celu określenia zakresu i form szkolenia zawodowego. Na tej podstawie sporządzają opinię, w której kwalifikują uczestnika do określonego szkolenia w CIS, biorąc pod uwagę zakres programowy oferowanych w CIS szkoleń zawodowych. Opinia ta stanowi załącznik do Indywidualnego Programu Zatrudnienia Socjalnego. Kierownik Centrum Integracji Społecznej przyjmuje osobę skierowaną do Centrum po podpisaniu z nią Indywidualnego Programu Zatrudnienia Socjalnego.

Świadczenie usług z zakresu reintegracji społecznej i zawodowej wobec uczestników CIS wymaga również opracowania zestawu wskaźników, które pozwolą na bieżąco monitorować ich jakość i efektywność. Należy jednak podkreślić, iż formułowane wskaźniki nie powinny być wykorzystywane do oceny pracownika, lecz stanowić element jego warsztatu pracy, który dostarcza wskazówek do ewentualnej autokorekty działań oraz rozwoju zawodowego.

Lp.	Nazwa wskaźnika	Wzór	Opis
1.	Wskaźnik ponownego zatrudnienia – (Wz)	$Wz = \frac{Uz}{Uoz}$	Gdzie: Wz - % wskaźnik ponownego zatrudnienia, Uz – liczba uczestników programu reintegracji zawodowej i społecznej, którzy po jego zakończeniu podjęli zatrudnienie Uoz – liczba uczestników programu reintegracji zawodowej i społecznej ogółem.
2.	Wskaźnik samozatrudnienia – (Wsz)	$Wsz = \frac{Uusz}{Uoz}$	Gdzie: Wsz - % wskaźnik samozatrudnienia, Uusz – liczba uczestników programu reintegracji zawodowej i społecznej, którzy po jego zakończeniu podjęli samozatrudnienie Uoz – liczba uczestników programu reintegracji zawodowej i społecznej ogółem. Oczekiwany rezultat realizacji programu reintegracji zawodowej i społecznej wskaźnika Wz powinien wynieść minimum 20%.
3.	Wskaźnik ponownego wykluczenia społecznego – (Wws)	$Wws = \frac{Uws}{Uoz}$	Gdzie: Wws - % wskaźnik osób, które po zakończeniu reintegracji zawodowej i społecznej uległy ponownemu wykluczeniu społecznemu Uws – liczba uczestników programu reintegracji zawodowej i społecznej, ponownie wykluczonych społecznie po jego zakończeniu Uoz – liczba uczestników programu reintegracji zawodowej i społecznej ogółem.

4.	Wskaźnik aktywności zawodowej i społecznej – (Wa)	$Wa = \frac{Us}{Uoz}$	Gdzie: Wa - % wskaźnik aktywności zawodowej i społecznej, Us – liczba uczestników programu reintegracji zawodowej i społecznej, którzy usamodzielnili się pod względem zawodowym i społecznym po jego zakończeniu, Uoz – liczba uczestników programu reintegracji zawodowej i społecznej ogółem.
5.	Wskaźnik kosztu jednostkowego reintegracji - (Wk)	$Wk = \frac{Ko}{Us}$	Gdzie: Wk - % wskaźnik kosztu jednostkowego reintegracji, Ko – koszty działania CIS ogółem w danym okresie sprawozdawczym Us – liczba uczestników programu reintegracji zawodowej i społecznej, którzy usamodzielnili się pod względem zawodowym i społecznym po jego zakończeniu,
6.	Wskaźnik finansowania zewnętrznego CIS – (Wf)	$Wf = \frac{Fz}{Fo}$	Gdzie: Wf - % wskaźnik finansowania zewnętrznego CIS, określający udział środków finansowych pozyskanych do finansowania działalności CIS w stosunku do środków ogółem Fz – wielkość funduszu środków pozyskanych z zewnątrz na działalność CIS, np. z EFS, dotacji itp. Fo – wielkość funduszu środków ogółem CIS

1.2. KLUB INTEGRACJI SPOŁECZNEJ

Konstrukcja ustawy z dnia 13 czerwca 2003 r. o zatrudnieniu socjalnym (Dz. U. Nr 122, poz. 1143 z późn. zm.), przewiduje bardzo ograniczoną sekwencję przepisów prawnych związanych z procedurami tworzenia klubu integracji społecznej, jako drugiego podmiotu otoczenia ekonomii społecznej świadczącego usługi reintegracji społecznej i zawodowej. Podstawą jest przepis art. 18 ust.1 ustawy o zatrudnieniu socjalnym, który po nowelizacji ustawy we wrześniu 2011 r. – ustawa z dnia 19 sierpnia 2011 roku o zmianie ustawy o zatrudnieniu socjalnym oraz niektórych innych ustawy (Dz. U. z 2011 r. Nr 205 poz. 1211), brzmi:

Ustawa o zatrudnieniu socjalnym

Art.18. 1 Gmina lub organizacja pozarządowa oraz podmioty, o których mowa w art. 3 ust.2 pkt. 3, prowadzące reintegracje zawodową i społeczną dla osób, o których mowa w art.1, mogą prowadzić klub integracji społecznej. Klub integracji społecznej prowadzony jest po dokonaniu wpisu w rejestrze, o którym mowa w art. 18a.

Ważną z punktu widzenia procesów tworzenia klubów integracji społecznej jest kwestia dopuszczenia od 2011 r. podmiotów, o których mowa w art. 3 ust. 3 pkt 1 i 3 ustawy z dnia 24 kwietnia 2003 r. o działalności pożytku publicznego i o wolontariacie, (Dz. U. z 2010 r. Nr 234, poz. 1536 oraz z 2011 r. Nr 112, poz. 654 i Nr 149, poz. 887). W tym gronie

znajdują się spółdzielnie socjalne, mające ustawowe zadanie działania w obszarze reintegracji społeczno-zawodowej dla swoich członków. W okresie 2004 – 2011 dominującymi instytucjami tworzącymi kluby integracji społecznej były gminy (ośrodki pomocy społecznej) oraz „tradycyjne” organizacje pozarządowe (głównie stowarzyszenia).

Z punktu widzenia procesu tworzenia klubów integracji społecznej ważna jest kompatybilność ustawy o zatrudnieniu socjalnym z innymi aktami prawnymi rangi ustaw, takimi jak:

- Ustawa z dnia 8 marca 1990 r. o samorządzie gminnym (Dz. U. z 2001 r. Nr 142 poz. 1591, z późn. zm),
- Ustawa z dnia 12 marca 2004 r. o pomocy społecznej (Dz. U. z 2004 r. Nr 64 poz. 593, z późn. zm),
- Ustawa z dnia 7 kwietnia 1989 r. Prawo o stowarzyszeniach (Dz. U. z 2001 r. Nr 79, poz. 855),
- Ustawa z dnia 6 kwietnia 1984 r. o fundacjach (Dz. U. 1984 r. Nr 21, poz. 97, z późn. zm),
- Ustawa z dnia 27 kwietnia 2006 r. o spółdzielniach socjalnych (Dz. U. z 2006 r. Nr 94, poz. 651 z późn. zm).

W przypadku „samorządowych” klubów integracji społecznej na umocowanie decyzji o powstaniu tego podmiotu zatrudnienia socjalnego wpływ może mieć przepis art. 9 ust 1, ustawy o samorządzie gminnym stanowiący, iż w celu wykonywania zadań gmina może tworzyć jednostki organizacyjne, a także zawierać umowy z innymi podmiotami, w tym z organizacjami pozarządowymi. Zgodnie z tym przepisem klub integracji społecznej utworzony przez gminę może działać, jako gminna jednostka organizacyjna. Samorządowe kluby integracji społecznej to również możliwość skorzystania z przepisów ustawy o pomocy społecznej, a szczególnie przepis art. 15 pkt. 6, mówiący, że pomoc społeczna polega w szczególności na rozwijaniu nowych form pomocy i samopomocy w ramach zidentyfikowanych potrzeb. Na tej podstawie ośrodek pomocy społecznej może prowadzić klub integracji społecznej, jako wyodrębnioną część działu pomocy środowiskowej, co może być uzasadnione zakresem obowiązków i kwalifikacjami pracowników zatrudnionych w tym dziale lub utworzyć nową komórkę o nazwie „klub integracji społecznej”.

Proces tworzenia klubów integracji społecznej przez organizacje pozarządowe, takie jak stowarzyszenia, fundacje czy spółdzielnie socjalne umocowany jest w następujących przepisach:

- 1) Stowarzyszenia – przepis art. 2 ust.1 ustawy Prawo o stowarzyszeniach, dający podstawy do dobrowolnego i samorządowego decydowania o celach działalności a także strukturach organizacyjnych takiego podmiotu.
- 2) Fundacje – przepisy art. 1 i art. 5 ustawy o fundacjach są podstawową wskazówką prawną do inicjatorów powołania klubu integracji społecznej w strukturach takiej organizacji.
- 3) Spółdzielnie socjalne - przepis art. 2 ust. 2 oraz ust.3 ustawy o spółdzielniach socjalnych wskazujący obszar działalności tego podmiotu, a także wprowadzenie zmiany w art. 18 ust.1 ustawy o zatrudnieniu socjalnym.

Ustawa w przepisie art. 18 ust. 2 wskazuje obszary, na których powinna koncentrować się działalność klubu integracji społecznej, a są nimi przede wszystkim:

- 1) działania mające na celu pomoc w znalezieniu pracy na czas określony lub na czas wykonania określonej pracy, w pełnym lub niepełnym wymiarze czasu pracy u pracodawców, wykonywania usług na podstawie umów cywilnoprawnych oraz przygotowanie do podjęcia zatrudnienia lub podjęcia działalności w formie spółdzielni socjalnej,
- 2) współdziałanie w odpowiednimi instytucjami w zakresie organizacji prac społecznie użytecznych oraz robót publicznych dla członków klubu,
- 3) prowadzenie poradnictwa prawnego, ale również i innych rodzajów, w zależności od potrzeb „klubowiczów”, np.: psychologicznego, terapeutycznego i zawodowego.

Działania klubu integracji społecznej powinny zmierzać w szczególności do wzmocnienia następujących postaw uczestników:

- ✓ Uaktywnienia na wzajemne wspieranie się w pokonywaniu barier i trudności życia codziennego, z którymi mają oni do czynienia w miejscu zamieszkania, pobytu (np. problemy z pracą, problemy z nadużywaniem alkoholu, itp.);
- ✓ Usamodzielnia w zdobywaniu wiedzy, wymiany informacji i doświadczeń;

- ✓ Ciągłej aktywności w edukacji personalnej, zawodowej i społecznej, przyczyniającej się do podnoszenia własnej wartości na współczesnym oraz na otwartym rynku pracy;
- ✓ Dążeniu do osiągnięcia samodzielności ekonomicznej oraz umiejętności gospodarowania własnymi dochodami.

W klubie integracji społecznej proces reintegracji powinien przebiegać na kilku płaszczyznach:

- ✓ Społeczno-interpersonalnej - rozumianej, jako odbudowanie zniszczonych i utraconych więzi społecznych i rodzinnych oraz jako powrót do norm powszechnie sankcjonowanych i uznawanych w społeczeństwie, w tym w społeczeństwie lokalnym,
- ✓ Kulturowej - rozumianej, jako przywrócenie norm kultury osobistej, norm odnoszenia się z szacunkiem i uznaniem w kontaktach indywidualnych, rodzinnych, towarzyskich oraz w grupie wspólnotowej,
- ✓ Duchowo-moralnej oraz psychologicznej – rozumianej, jako odbudowywanie i dążenie do stosowania trwałego systemu wartości, zasad i reguł w codziennym życiu, rozwijanie osobistych aspiracji i wyznaczanie sobie celów życiowych,
- ✓ Zawodowej – rozumianej, jako przywracanie lub nabywanie oraz poszukiwanie wyższych kwalifikacji zawodowych, aspirowanie do podnoszenia posiadanych umiejętności zawodowych, poszukiwanie stałego zatrudnienia,
- ✓ Obywatelskiej – rozumianej, jako utożsamianie się z postawami współodpowiedzialności wobec wspólnoty.

Niezmiernie ważną usługą klubu integracji społecznej jest organizowanie (przy partnerskiej współpracy z instytucjami rynku pracy, pracodawcami oraz lokalnymi władzami) różnych form zatrudnienia subsydiowanego, szczególnie tych przypisanych prawnie – prac społecznie użytecznych oraz robót publicznych. Wypełnianie tej usługi to również uzyskiwanie wiarygodności wśród uczestników zajęć w klubie.

Przepisy ustawy o zatrudnieniu socjalnym nie tworzą enumeratywnego katalogu grup, które mogą uczestniczyć w zajęciach klubu. Oznacza to, że na początku działalności klubu może być to jednorodna grupa osób (np. osoby bezrobotne), a z czasem może nastąpić rozszerzenie o inne kategorie np. matki samotnie wychowujące dzieci. W miarę rozwoju swojej działalności dobrze jest, kiedy uczestniczą w jego zajęciach grupy zróżnicowane pod względem swoich dysfunkcji. Łączenie kilku grup zróżnicowanych pod względem wieku,

plci, poziomu wykształcenia, sytuacji osobistej będącej przyczyną wykluczenia jest wskazane ze względu na animowanie procesu reintegracji u każdej z osób uczestniczących w klubie, co w konsekwencji pozytywnie wpływa na przełamanie izolacji społecznej dotyczącej uczestników.

1.3. CENTRA I KLUBY INTEGRACJI SPOŁECZNEJ W UJĘCIU STATYSTYCZNYM

Liczba zarejestrowanych i działających w Polsce w okresie 2004 – 2011 centrów integracji społecznej systematycznie ulegała zwiększeniu z początkowego stanu 20 centrów do 74 jednostek na koniec grudnia 2011 r. Na koniec 2011 r. struktura CIS-ów wg. instytucji tworzących nie uległa zmianie.

Tabl. 1. Liczba centrów integracji społecznej w Polsce

Wyszczególnienie	2006 r.	2007 r.	2008 r.	2009 r.	2010 r.	2011 r.
Ogółem	37	53	59	67	70	74
Utworzone przez samorząd terytorialny	18	20	20	20	20	20
Utworzone przez III sektor	19	33	39	47	50	54

Źródło: opracowanie na podstawie danych zawartych w informacji dla Sejmu RP o działalności centrów i klubów integracji społecznej za 2011 r.

W grupie najbardziej doświadczonych CIS-ów w Polsce, należy wymienić kilka ośrodków, które następnie stały się wzorcami dla innych.

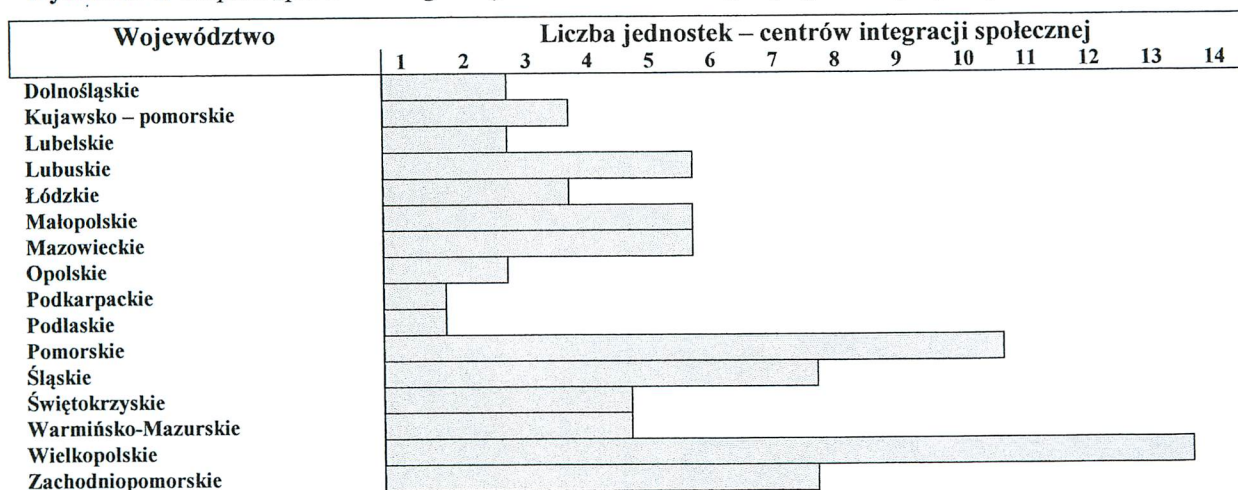
Tabl. 2. Wykaz najstarszych centrów integracji społecznej w Polsce

Lp.	Nazwa i rodzaj podmiotu	Data otrzymania pozytywnej opinii - statusu	Województwo
1.	Prezydent Miasta Olsztyna	5.03.2004 r.	Warmińsko-mazurskie
2.	Prezydent Miasta Torunia	30.03.2004 r.	Kujawsko-pomorskie
3.	Prezydent Miasta Elbląga	15.06.2004 r.	Warmińsko-mazurskie
4.	Burmistrz Bystrzycy Kłodzkiej	20.07.2004 r.	Dolnośląskie
5	Burmistrz Drezdenka	16.11.2004 r.	Lubuskie
6.	Stowarzyszenie PSS „Krag” w Gorzowie Wlkp.	9.09. 2004 r.	Lubuskie
7.	Caritas Diecezji Kieleckiej	9.09.2004 r.	Świętokrzyskie
8.	Stowarzyszenie „Szkoła Barki im H. CH. Kofoeda” w Poznaniu	6.10. 2004 r.	Wielkopolskie
9.	Prezydent Miasta Zielona Góra	28.12. 2004 r.	Lubuskie
10.	Burmistrz Byczyny	22.12 2004 r.	Opolskie

Źródło: opracowanie na podstawie danych zawartych w informacji dla Sejmu RP o działalności centrów i klubów integracji społecznej za 2011 r.

Według danych na koniec 2011 r. stopień „przestrzennego nasycenia” województw przedstawia się następująco (wykres nr 1):

Wykres nr 1. Stopień „przestrzennego nasycenia” centrami integracji społecznej wg. województw

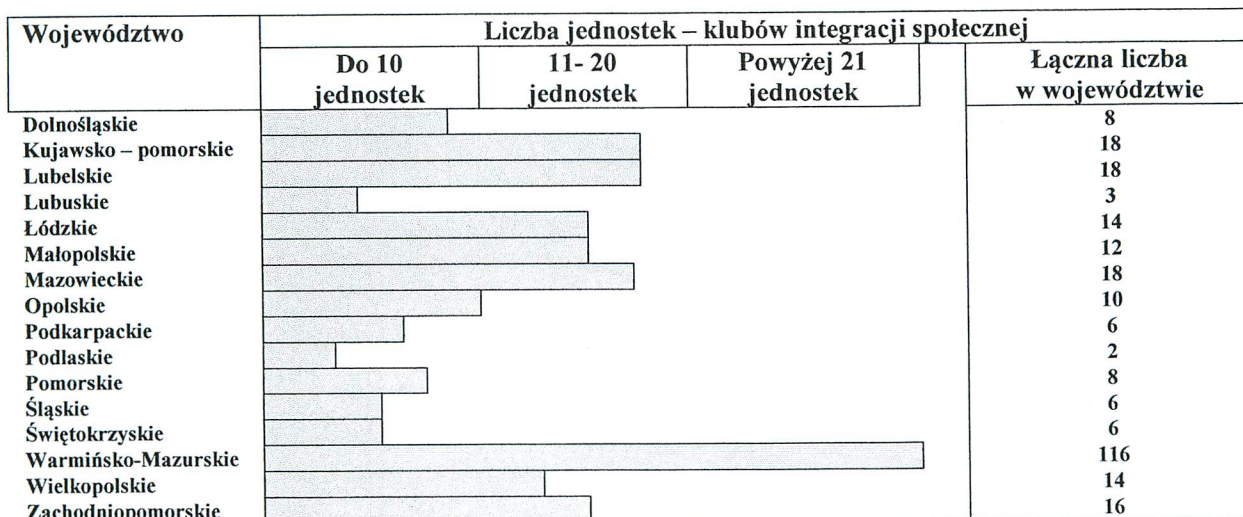


Źródło: opracowanie na podstawie danych zawartych w informacji dla Sejmu RP o działalności centrów i klubów integracji społecznej za 2011 r.

Według danych na koniec 2010 r. uzyskanych z Wydziałów Polityki Społecznej Urzędów Wojewódzkich **liczba KIS-ów wynosiła 286 jednostek**, w tym: 223 jednostki prowadziły swoją działalność bez przerw (bez zawieszania działalności).

Poniższy wykres prezentuje stopień „przestrzennego nasycenia” województw klubami integracji społecznej.

Wykres nr 2. Stopień „przestrzennego nasycenia” województw klubami integracji społecznej na koniec grudnia 2010 r.



Źródło: opracowanie własne na podstawie informacji z wojewódzkiego monitoringu klubów integracji społecznej za 2010 r.

2. OGÓLNA CHARAKTERYSTYKA USŁUG CENTRÓW I KLUBÓW INTEGRACJI SPOŁECZNEJ

CENTRA INTEGRACJI SPOŁECZNEJ

Ustawowe cele działalności podmiotów zatrudnienia socjalnego (zarówno CIS-ów jak i KIS-ów) skupiają się na osiągnięciu pozytywnych efektów w realizacji działań umożliwiających udzielenie pomocy osobom indywidualnym oraz członkom ich rodzin w zakresie:

- odbudowywania i podtrzymywania umiejętności uczestnictwa w życiu społeczności lokalnej,
- powrotu do pełnienia ról społecznych w miejscu zamieszkania,
- podniesienia kwalifikacji zawodowych, jako podstawowej wartości na rynku pracy,
- samoorganizacji i podejmowania wspólnych przedsięwzięć zmierzających do m.in. tworzenia własnych miejsc pracy lub grup samopomocowych.

Praktyka okresu 2004-2011 pozwoliła na sformułowanie kilku **uniwersalnych zasad, jakimi posługują się CIS-y i KIS-y w świadczeniu swoich usług**. Są nimi:

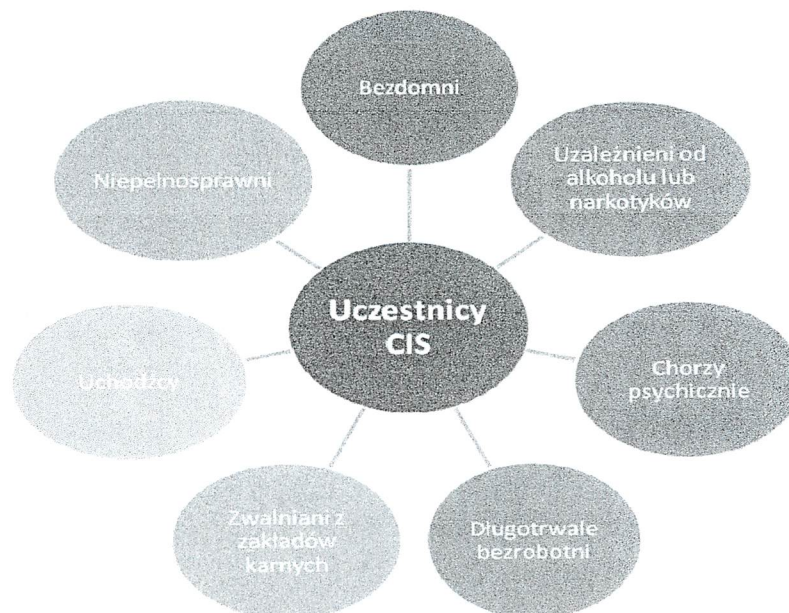
- **zasada spójności i komplementarności usług**, a więc łącznego stosowania metod oddziaływania na aspekt „społeczno-integracyjny” oraz aspekt „zawodowy”, przy indywidualnej wstępnej ocenie konieczności szerszego zastosowania jednego z nich wobec konkretnego uczestnika;
- **zasada otwartości uczestnictwa**, która wyraża się ujmowaniem w czasie zajęć szerokiego kręgu grup społecznych tak, aby grupy uczestników zajęć nie były zespołami monolitowymi – o jednorodnej dysfunkcji społecznej;
- **zasada planowania działań i zajęć**, która powinna być bezwzględnie przestrzegana, bowiem grupy osób, do których są one kierowane wymagają przede wszystkim konsekwencji i uporczywości działania pracowników, a to można zapewnić poprzez wcześniejsze, wyprzedzające zaplanowanie programu zajęć. W tym miejscu, nie chodzi o indywidualne programy zatrudnienia socjalnego dla każdego uczestnika, lecz o najważniejsze punkty programów edycji zajęć dla całych grup uczestników;
- **zasada porównywalności i wskaźników efektywności**, pozwalająca w sposób analityczny prześledzić stosowany program zajęć, efekty końcowe oraz prowadzić w miarę stały monitoring własnej, instytucjonalnej działalności.

Wyznacznikiem dla standardów usług podmiotów zatrudnienia socjalnego są z kolei ich podstawowe funkcje, a wśród nich przede wszystkim:

- a) funkcja społeczno – wychowawcza rozumiana, jako lokalna obszarowo aktywność CIS lub KIS w sferze reintegracji społecznej, resocjalizacji i socjalizacji;
- b) funkcja ochronna realizowana, jako zabezpieczenie odpowiednich warunków i czasu pracy (czasu uczestnictwa), wyżywienia oraz zapewnienia ekwiwalentu (świadczenia integracyjnego) za wykonywaną pracę;
- c) funkcja ekonomiczna rozumiana, jako statutowa działalność wytwórcza, handlowa lub usługowa;
- d) funkcja edukacyjna, wykonywana w celu nie tylko reorientacji zawodowej, ale przede wszystkim w celu nauczenia gospodarowania własnymi dochodami, budżetami domowymi;
- e) funkcja terapeutyczna, zmierzająca w kierunku eliminowania źródeł, objawów i skutków psychologiczno-społecznych dysfunkcji.

Zanim CIS-y i KIS-y rozpoczną właściwy proces reintegracji społecznej i zawodowej przeprowadzają **etap diagnozy potrzeb uczestników**. Jego celem jest rozpoznanie indywidualnych potrzeb i możliwości każdego przyszłego uczestnika, jako podstawy do opracowania indywidualnego programu zatrudnienia socjalnego (IPZS) lub kontraktu socjalnego. Na tym etapie świadczenia usług występuje współpraca podmiotu zatrudnienia socjalnego z takimi partnerami jak: ośrodki pomocy społecznej, powiatowe centra pomocy rodzinie, powiatowe urzędy pracy oraz organizacje pozarządowe a także kuratorzy sądowi. Opracowany IPZS (kontrakt socjalny) posiada formę indywidualnej umowy zawartej pomiędzy uczestnikiem a kierownictwem CIS lub KIS. Umowa taka jest jednocześnie dokumentem potwierdzającym rozpoczęcie uczestnictwa w zajęciach reintegracji społecznej i zawodowej.

Poszczególne rodzaje usług podmiotów zatrudnienia socjalnego przybierają różne formy, wśród których najbardziej rozpowszechnionymi w okresie 2004-2011 stały się programy szkoleniowe, warsztaty terapeutyczne i działalność grup wsparcia (samopomocowych). Wszystkie one są kierowane do następujących grup osób:



Źródło: MPIPS „Biuletyn Informacyjny Krajowych Targów Aktywnych Form Pomocy – Bilgoraj 2010 r.”, Warszawa październik 2010 r.

W okresie 2004–2011, wiek uczestnika zajęć w CIS-ach zawierał się w przedziale 36 - 49 lat. Drugą grupę wiekową stanowiły osoby powyżej 50 roku życia, których udział w strukturze wiekowej kształtuje się na poziomie 30%. W obu tych grupach wiekowych znaczną część stanowiły osoby długotrwanie bezrobotne.

Generalnie, uczestnikami zajęć w centrach w latach 2004-2011 były **osoby z przeszłością zawodową, co odnosi się prawie do 85 %** ogółu uczestników, posiadające ogromne trudności w poszukiwaniu zatrudnienia z tytułu rozbieżności pomiędzy dysponowanymi kwalifikacjami zawodowymi a potrzebami rynku pracy.

Należy dodać, że grupa tych osób z każdym rokiem ulegała zmniejszeniu na rzecz osób, które nigdy nie podejmowały pracy. Przełomowym czasem był 2006 r., kiedy zwiększenie się grupy osób „nigdy niepracujących” doszło do poziomu 15% z wartości w 2005 r. wynoszącej niecałe 6 %. W kolejnych latach odsetek osób, które nigdy w swoim dorosłym życiu nie pracowały wahał się w granicach 10% ogólnej liczby uczestników zajęć w CIS-ach.

Kolejną cechą charakteryzującą grupy uczestników zajęć jest wykształcenie. W okresie 2004–2011, ukształtowana struktura uczestników zajęć w CIS-ach wg. wykształcenia wskazuje na przewagę osób, które dysponują „**niskim**” **stopniem ukończonej szkoły** i przygotowania zawodowego (podstawowe i zasadnicze) – **prawie 77 %**.

Kolejnym wnioskiem z analiz struktury uczestników okresu 2004-2011 jest fakt przewagi kobiet, jako uczestników zajęć centrów. Szacunkowo wskaźnik ten kształtuje się na poziomie ponad 60%. Odnosząc tą tezę do porównań do populacji ludności (wiek 20-65 lat)⁵, **kobiety były prawie 1,25 razy częściej uczestnikami**, niż wynikałoby to z ich udziału w populacji. Tendencja wśród populacji kobiet do korzystania z usług centrów, skłonności do dokonania zmian życiowych eliminujących przyczyny popadania w kategorie osób zagrożonych wykluczeniem społecznym jest większa niż u mężczyzn.

Ważną informacją, jest wskaźnik pozytywnego zakończenia zajęć w centrach integracji społecznej, który za rok 2009 wyniósł 50,2%, za rok 2010 – 51,0%, a za rok 2011 – 52,1%⁶.

Opinia w środowisku osób z grup ryzyka wykluczenia społecznego o efektywnych metodach pomocy CIS-ów w poszukiwaniu zatrudnienia na otwartym rynku pracy, skutecznie wpływa na ich aktywne postawy (aktywne uczestnictwo) szczególnie w okresach, kiedy skala ogólnego bezrobocia w kraju wzrasta. Im trudniejsza sytuacja na rynku pracy, tym wyższa efektywność CIS-ów, czego przykładem jest 2011 r. – wskaźnik pozytywnego zakończenia 52,1 %, wobec niższej o ponad 1 punkt procentowy jego wartości w 2010 r. Ponadto, należy podkreślić, że wprowadzona od 2011 r. zmiana ustawowa, polegająca na obowiązywaniu nowego pojęcia „absolwent CIS” i związanych z nim pewnych przywilejów pozytywnie wpłynęła na aktywność samych uczestników zajęć w centrach w tym okresie.

Efektywność świadczonych usług reintegracji społecznej i zawodowej CIS-ów potwierdzana jest także liczbami uczestników, którzy usamodzielniili się ekonomicznie po zakończeniu zajęć w centrach. Formami ekonomicznego usamodzielnienia się uczestników zgodnie z przepisami ustawy o zatrudnieniu socjalnym są m.in.: podjęcie zatrudnienia u pracodawców bez konieczności stosowania dodatkowych instrumentów zatrudnienia wspieranego, podjęcie zatrudnienia w centrum oraz podjęcie samodzielnej działalności gospodarczej, szczególnie w formie spółdzielni socjalnej. W latach 2010-2011 wskaźnik ekonomicznego usamodzielnienia bez stosowania formuł „zatrudnienia wspieranego” kształtował się na poziomie 70%.

⁵ Wśród ludności Polski udział kobiet i mężczyzn w wieku 20-65 jest zbliżony i oscyluje wokół wartości 50 %; por. Rocznik Demograficzny 2006, GUS, Warszawa 2007

⁶ Dane na podstawie sprawozdań centrów integracji społecznej za lata 2009-2011 z systemu „SAC-POMOST”.

KLUB INTEGRACJI SPOŁECZNEJ

Analiza usług klubów integracji społecznej obejmująca okres 2004-2011 jest determinowana brakiem oficjalnych statystyk. Wnioski można wyciągać tylko na podstawie wybranych przykładów klubów, które brały udział w różnego rodzaju badaniach ankietowych, organizowanych przez ministerstwo pracy i polityki społecznej.

Jakość świadczonych przez kluby usług uzależniona jest od długości cykli zajęciowych, wyrażanych za pomocą liczby miesięcy uczestnictwa skierowanych osób na kontrakty socjalne. W większości omawianych przypadków w skali roku organizowane są już od dłuższego czasu 2 cykle zajęciowe po 6 miesięcy. Po wprowadzeniu do ustawy o zatrudnieniu socjalnym od 2011 r. pojęcia „absolwenta KIS” można przyjąć założenie, że organizacja 2 cykli w skali roku stała się zasadą programową, stosowaną przez większość klubów. Przykład:

Edycje zajęciowe w „najstarszych” KIS-ach..

Klub	2005	2006	2007	2008	2009	2010
KIS Stalowa Wola	2	4	4	1	2	2
KIS Śrem	-	1	3	2	4	5
KISPabianice	-	1	1	2	2	2
KISPuławy	-	1	2	1	1	1

Źródło: opracowanie własne na podstawie analizy ankiet klubów z 2010 r.

Przy naborze do zajęć w klubach stosowane były różne metody współpracy z pracownikami ośrodków pomocy społecznej i urzędami pracy, głównie w zakresie dodatkowych reguł rekrutacji, polegające między innymi na przygotowywaniu:

- a) specjalnych ankiet rekrutacyjnych dla kandydatów KIS, w których zawiera się kompendium wiedzy o potencjalnym uczestniku,
- b) kart indywidualnych rozmów z kandydatami do KIS,
- c) wspólnej diagnozie z pracownikami socjalnymi ośrodków pomocy społecznej,
- d) analiz wywiadów środowiskowych.

Te sposoby pozwalały minimalizować skutki ewentualnego ujawnienia w trakcie rozpoczętych zajęć „ukrytych” dysfunkcji.

Zakres stosowanych usług w przykładowych klubach obejmował następującą tematykę:

Paweł Wiśniewski

Zakres tematyczny usług w wybranych przykładach KIS-ów.

KIS STALOWA WOLA	<ul style="list-style-type: none"> ✓ Pośrednictwo pracy, Kursy zawodowe - współpraca z PUP w Stalowej Woli aktualna oferta kursów zawodowych oferowanych przez PUP, ✓ Spotkania z doradcą zawodowym, Nauka sposobu poszukiwania pracy (pisanie CV zasady komunikacji interpersonalnej, itp.), ✓ Porady psychologiczne, ✓ Porady prawne, Dodatkowe zajęcia integrujące uczestników zajęć, - wspólne wyjścia do kina, aerobic, pikniki rodzinne, spotkania podsumowujące udział, wspólne wyjścia do pizzerii, bal karnawałowy, opracowanie i druk poradnika kulinarnego, kiermasz potraw i ciast bożonarodzeniowych itp.
KIS ŚREM	<ul style="list-style-type: none"> ✓ Pośrednictwo pracy, ✓ Spotkania z doradcą zawodowym, ✓ Kursy podnoszące ogólne kwalifikacje - kurs obsługi komputera, kurs prawa jazdy, kurs wizażu, warsztaty zdrowego żywienia, warsztaty zarządzania budżetem domowym, szkolenie z zakresu Nordic Walking, ✓ Nauka sposobu poszukiwania pracy (pisanie CV zasady komunikacji interpersonalnej, itp.), ✓ Porady psychologiczne, ✓ Porady prawne, ✓ Spotkania w grupie samopomocy, spotkania rodziców mających problemy opiekuńczo – wychowawcze z dziećmi oraz spotkania osób bezrobotnych, ✓ Dodatkowe zajęcia integrujące uczestników zajęć -rodzinny piknik integracyjny, zajęcia promujące aktywny i zdrowy styl życia, imprezy plenerowe.
KIS PABIANICE	<ul style="list-style-type: none"> ✓ Pośrednictwo pracy, ✓ Kursy zawodowe, w zależności od działań przewidzianych w projektach, ✓ Spotkania z doradcą zawodowym, ✓ Roboty publiczne we współpracy z PUP, ✓ Kursy podnoszące ogólne kwalifikacje (np. obsługi komputera, prawo jazdy, języki obce itp.) we współpracy z Biurem Projektowym MCPS, ✓ Nauka sposobu poszukiwania pracy (pisanie CV zasady komunikacji interpersonalnej, itp.), ✓ Porady psychologiczne, porady prawne, ✓ Prace społecznie użyteczne, (prace pomocnicze: roznoszenie korespondencji, obiadów, opieka nad os. starszymi, niepełnosprawnymi, dziećmi, pomoc w kuchni, sprzątanie, prace remontowe, prace gospodarcze), ✓ Grupa samopomocowa.
KIS PUŁAWY	<ul style="list-style-type: none"> ✓ Pośrednictwo pracy, ✓ Porady psychologiczne i prawne, ✓ Spotkania z doradcami zawodowymi, ✓ Kursy zawodowe, kursy nauki języka obcego, ✓ Prace społecznie użyteczne – prace porządkowe, opiekunki do osób starszych, ✓ Grupy samopomocowe.

Źródło: opracowanie własne na podstawie analizy ankiet klubów z 2010 r.

CZEŚĆ DRUGA

1. PROPNOWANE NARZĘDZIA PRACY KOMPONENTU GSWB „ZATRUDNIENIE I EDUKACJA” – skrócona charakterystyka.

Zaproponowany w Modelu GSWB komponent „Zatrudnienie i Edukacja” składa się z następujących obszarów⁷:

- Aktywizacja społeczna,
- Aktywizacja zawodowa,
- Edukacja zawodowa i ogólnorozwojowa,
- Zatrudnienie wspierane,
- Ekonomia społeczna,
- Integracja społeczna osób bezdomnych.

Każdy z tych obszarów opisany został przy pomocy jednolitego układu redakcyjnego zawierającego przy pomocy następującego schematu redakcyjnego: (a) nazwa/opis/definicja usługi (b) odbiorca usługi, (c) cel usługi, (d) zakres usługi, (e) rezultat usługi, (f) miejsce umocowania usługi, (g) kompetencje, (h) podmiot realizujący usługę, (i) warunki realizacji usługi, (j) współpraca przy realizacji usługi, (k) dokumentacja usługi, (l) koszty i finansowanie oraz (m) monitoring i ewaluacja wykonania usługi.

W Modelu GSWB komponencie „Zatrudnienie i Edukacja” sformułowano pojęcia będące przedmiotem analizy w sposób następujący:

- 1) **Aktywizacja społeczna osób bezdomnych** – wszystkie formy oddziaływania na postawę osoby bezdomnej zmierzające do zwiększenia jej aktywności w celu podniesienia zdolności do wykonywania ról społecznych i zintegrowania ze społeczeństwem⁸, przy wsparciu inicjowanym lub stymulowanym przez pracownika socjalnego i innych specjalistów pracujących z osobami bezdomnymi i zagrożonymi bezdomnością. Celem tej usługi jest rozbudzenie w osobie świadomości osobistej, potrzeby i chęci podejmowania aktywności, poszerzenie zainteresowań, zagospodarowanie czasu wolnego zgodnie z potrzebami oraz rozwój potencjału i umiejętności. Ponadto zmotywowanie do skorzystania z instrumentów indywidualnego wsparcia (©. programy socjalne, kontrakt socjalny, indywidualny

⁷ Patrz opracowanie Pomorskiego Forum Wychodzenia z Bezdomności pt. : Model Gminny Standard Wychodzenia z Bezdomności, Gdańsk 2012, opracowanie w ramach projektu systemowego nr 1.18 „Tworzenie i rozwijanie standardów usług i instytucji pomocy i integracji społecznej”

⁸ Słownik terminów wykorzystywanych przez Grupę Roboczą ds. Zatrudnienia przy FEANTSA

program zatrudnienia socjalnego ©.) oraz instrumentów instytucjonalnych (uczestnictwa w zajęciach różnych instytucji podmiotów).

W zakresie merytorycznym tej usługi wspomina się opracowywaniu autodiagnozy kondycji osobistej i społecznej osoby bezdomnej i zagrożonej bezdomnością, źródeł porażek życiowych i bezdomności, własnego potencjału i zdolności, planu działań prowadzących do wyjścia z bezdomności, uczestnictwie w grupach wsparcia, treningu ekonomicznym, a także o uczestnictwie w zajęciach i warsztatach edukacyjnych.

2) **Aktywizacja zawodowa osób bezdomnych** – polega na przygotowaniu osoby bezdomnej/zagrożonej bezdomnością do samodzielnego poszukiwania zatrudnienia lub możliwości skorzystania z różnych usług instytucji rynku pracy, skłonienia do podjęcia zatrudnienia subsydiowanego (w tym zatrudnienia socjalnego) prowadzącego do uzyskania stabilnego miejsca pracy na otwartym rynku pracy⁹. Celem usługi jest także dostarczenie informacji o prawie do korzystania z usług instytucji rynku pracy oraz usług podmiotów zatrudnienia socjalnego, o prawie pracy, ©. Zakres merytoryczny usługi obejmuje m.in.: (a) rejestrację w Urzędzie Pracy i uzyskanie statusu osoby bezrobotnej bądź poszukującej pracy, rejestrację w agencjach zatrudnienia, agencjach pracy tymczasowej, (b) skierowanie osoby do uczestnictwa w projektach z zakresu aktywizacji zawodowej i zatrudnienia finansowanych ze środków Funduszu Pracy, EFS, programach rehabilitacji zawodowej osób niepełnosprawnych finansowanych przez PFRON i inne fundusze, (c) przygotowanie z pomocą doradcy zawodowego „IPD” i części dot. Rozwoju zawodowego w IPWB, „Indywidualnego Programu Zatrudnienia Socjalnego” lub innej formy kontraktu socjalnego, (d) korzystanie z poradnictwa zawodowego i pośrednictwa pracy, (e) warsztaty aktywizacji zawodowej, udział w zajęciach Klubu Pracy, Klubu Integracji Społecznej, oraz (f) zastosowanie jednego z instrumentów rynku pracy, ©. prac społecznie użytecznych lub robót publicznych, prac interwencyjnych a także skierowanie do udziału w programie specjalnym.

3) **Edukacja zawodowa i ogólnorozwojowa** - działanie to obejmuje: (a) edukację formalną, czyli zdobywanie wiedzy, wykształcenia opartego na powszechnym systemie edukacji oraz kształcenie uzupełniające w formie kursów dokształcania¹⁰,

⁹ Ustawa z dnia 20 kwietnia 2004r. o promocji zatrudnienia i instytucjach rynku pracy (Dz. U. z 2008r. Nr 69, poz. 415 z póź. zm.)

¹⁰ Słownik pedagogiczny PWN

(b) edukację nieformalną, czyli kształcenie samodzielne w celu uzyskania wiedzy lub doskonalenia umiejętności¹¹, przy wsparciu merytorycznym specjalistów i wykorzystaniu nowych technologii, szczególnie internetu, oraz (c) edukację zawodową czyli kształcenie przedzawodowe, właściwe kształcenie zawodowe i wszelkie formy doksztalcania i doskonalenia zawodowego¹². Celem tej usługi jest stworzenie warunków do zdobycia nowych kompetencji poznawczych i zawodowych, umożliwiających uzyskanie stabilnego zatrudnienia, rozwój zawodowy, zbudowania na nowo własnego środowiska społecznego, poprawę jakości życia, rozwój osobisty.

- 4) **Zatrudnienie wspierane osób bezdomnych** – obejmujące nie tylko pojęcie ustawowe dotyczące ustawy z dnia 13 czerwca 2003 r. o zatrudnieniu socjalnym, ale także i inne proponowane formy w Modelu GSWB. Celem jest skierowanie bezrobotnej osoby bezdomnej bądź zagrożonej bezdomnością do pracodawców, o których mowa w przepisach ustawy o zatrudnieniu socjalnym, przepisach o promocji zatrudnienia i instytucjach rynku pracy, przepisach o spółdzielniach socjalnych lub też do przedsiębiorstwa społecznego lub okresowego zatrudnienia przez konkretnego pracodawcę, który z tytułu zatrudnienia otrzyma częściową lub pełną rekompensatę kosztów zatrudnienia danej osoby.

W zestawie proponowanych narzędzi pracy dla podmiotów oraz specjalistów działających na rzecz wspierania osób bezdomnych proponuje się zestaw narzędzi składający się z następujących elementów:

- **Narzędzia indywidualnej pracy z osobami bezdomnymi – takie jak: autodiagnoza, trening ekonomiczny, trener pracy,**
- **Narzędzia instytucjonalne pracy z osobami bezdomnymi – takie jak: agencja zatrudnienia dla osób bezdomnych, centrum pomocy edukacyjnej**
- **Narzędzia programowe – takie jak prace społecznie użyteczne, roboty publiczne i interwencyjne.**

¹¹ Główny Urząd Statystyczny – badanie Pt. Edukacja Dorosłych.

¹² Nowacki T., Leksykon pedagogiki pracy, 2004

2. WYKORZYSTANIE NARZĘDZI PRACY „AKTYWIZACJI SPOŁECZNEJ OSÓB BEZDOMNYCH” PRZEZ PODMIOTY ZATRUDNIENIA SOCJALNEGO

Proponowane narzędzia pracy „aktywizacji społecznej osób bezdomnych” w komponencie Modelu GSWB „zatrudnienie i edukacja” obejmują swym zakresem następujące działania:

1) AUTODIAGNOZA:

Narzędzie, odpowiednio skonstruowane ułatwi dalszą pracę diagnostyczną specjalistom pracującym z osobą bezdomną bądź zagrożoną bezdomnością, utwierdzi osobę poddającą się autodiagnozie w podmiotowości, odpowiedzialności i osobistym wpływie na proces wychodzenia z bezdomności oraz zachęci do refleksji na własny temat. Proponowane narzędzie składa się z dziesięciu kart, na których za pomocą ilustracji i opisu z użyciem potocznego słownictwa przedstawiono cechy osobowości i ich opozycje:

- neurotyczność - vs stałość emocjonalna
- ekstrawersja - vs introwersja
- otwartość na doświadczenie – vs. konserwaryzm
- ugodowość - vs antagonizm
- sumienność - vs nieukierunkowanie

Karty mają następujące opisy, odwołujące się do „ja”:

1. Łatwo się denerwuję, nie jestem odporny na stres, raczej nieśmiały (niska neurotyczność)
2. Jestem spokojny i nic mnie nie wzrusza (wysoka neurotyczność)
3. Można o mnie powiedzieć, że jestem milczkiem i samotnikiem (wysoka introwersja)
4. Lubię dużo mówić, nawiązywać nowe kontakty, być w centrum uwagi (wysoka ekstrawersja)
5. Kto nie ryzykuje nie wie, że żyje, jestem ciekawy świata, lubię nowe wyzwania (wysoka otwartość na nowe doświadczenia)
6. Nie lubię szybkich zmian, wolę trzymać się znanych sposobów działania (niska otwartość na doświadczenia)
7. Ustępuję innym, nie lubię się kłócić, jestem życzliwie nastawiony do ludzi (wysoka ugodowość)

8. Lubię postawić na swoim, potrafię manipulować ludźmi, wkurza mnie gdy ktoś mi chce coś wmówić (niska ugodowość)
9. Lubię porządek, jestem dokładny i obowiązkowy (wysoka sumienność)
10. Nie lubię planowania, punktualności i robienia wszystkiego „pod linijkę”, jestem raczej leniwy, lubię wygodę (niska sumienność)

Sposób korzystania z narzędzia „Autodiagnozy” jest następujący:

1. Wybór 5 kart z pakietu – pożądanym stanem jest wybór po jednej karcie dla każdej z pięciu cech osobowości. Może się jednak zdarzyć, że wśród wybranych kart będą dwie z tej samej dymensji (np. świadczące zarówno o ekstra –jak i introwersji). Stanowi to materiał do dalszej pracy i pogłębionego wywiadu, w którym obok cech osobowości prowadzący dołączy pytania odnośnie innych cech mieszczących się w samoopisie – np. oceny własnego wyglądu, zdrowia, intelektu itp.
2. Sporządzenie własnego opisu swojej osobowości – uzasadnienie wyboru kart poprzez skomentowanie przed daną osobą przykładów sytuacji życiowych, w jakich ujawniają się konkretnie wybrane cechy.
3. Sporządzenie przez specjalistę podsumowania wraz z przedstawieniem wniosków odnośnie dalszej pracy nad daną osobą bezdomną.

Pożądane dla pogłębienia wiedzy o sobie i zrozumienia jak cechy osobowości wpływają na zachowanie byłoby zadawanie pytań odnośnie manifestowania cech osobowości w konkretnych sytuacjach życiowych.

2) TRENIG EKONOMICZNY:

To narzędzie składa się z dwóch części:

- a) **część wykładowa**- prowadzona w formie szkoleniowej (przekaz informacyjny) wg. określonego układu tematycznego,
- b) **część praktyczna** – prowadzona w formie doradczo-konsultacyjnej przez doradcę finansowego na określonych przykładach budżetów domowych osób bezdomnych, lub zagrożonych bezdomnością, przy ścisłym współdziałaniu pracownika socjalnego.

Część wykładowa-scenariusz tematyczny obejmuje następujące zagadnienia:

- (a) podstawowe pojęcia: budżet domowy (planowanie), bilans przychodów i rozchodów

(sprawdzenie), pieniądź. (b) podstawowe kategorie wydatków: stałe, zmienne, konsumpcyjne, inwestycyjne, (c) budżet zrównoważony, (d) dyscyplina wydatków – limity wydatków (czemu służą) oraz najistotniejsze zasady: planowanie wydatków, lista zakupów, płacenie gotówką, zakupy tylko wtedy kiedy są potrzebne, nie kupowanie na zapas, rezygnacja z promocji itd. (e) pojęcie „oszczędności” i „przedsiębiorczości”, oszczędzanie z wyrzeczeniami, oszczędzanie bez wyrzeczeń, (f) konsument – prawa konsumenckie, w tym: prawo do ochrony zdrowia i bezpieczeństwa, prawo do informacji, prawo do ochrony przed uciążliwą reklamą, prawo do ochrony interesu ekonomicznego, oraz (g) konsument a bank – równowaga stron, prawo odstąpienia od umowy, prawo do ochrony sądowej.

Część druga – doradca finansowy przy współudziale pracownika socjalnego – to praca bezpośrednia z osobą przy wyrażeniu przez nią zgody (akceptacji pomocy) na ujawnienie strony przychodowej i rozchodowej budżetu domowego (głównie wgląd w rachunki). Celem tego działania jest: (a) określanie listy najpilniejszych wydatków, tzw. stałych, (b) poszukanie ekwiwalentów, zmniejszających wydatki, oraz (c) analiza wg. wydatków: konieczne – dopuszczalne – zbędne – zabronione.

3) TRENER PRACY:

Trener pracy osoby bezdomnej – to specjalizacja zawodowa polegająca na wspieraniu osoby bezdomnej w procesie zdobywania i utrzymywania zatrudnienia oraz utrzymywania stałych kontaktów z pracodawcą celem bieżącego rozwiązywania problemów związanych z zatrudnieniem osoby bezdomnej, a także na przygotowywaniu pracodawców do zatrudnienia osób bezdomnych. W stosunku do osoby bezdomnej celem specjalności zawodowej „trener pracy osoby bezdomnej” jest:

- wspólne z osobą bezdomną ukształtowanie postawy prozatrudnieniowej,
- nauczanie osoby bezdomnej aktywnych metod poszukiwania pracy oraz planowania własnych działań na rynku pracy,
- wykształcenie w osobie bezdomnej umiejętności interpersonalnych, organizacji i planowania czasu,
- rozwinięcie umiejętności osoby bezdomnej do podnoszenia wiedzy, kwalifikacji oraz świadomości norm społecznych,
- obniżenie w osobie bezdomnej wewnętrznych lęków przed pracodawcami, instytucjami i urzędami administracyjnymi.

W stosunku do pracodawcy celem specjalność „trener pracy osoby bezdomnej” jest:

- wspólne uzgodnienie warunków pracy osoby bezdomnej, wybranie stanowiska pracy odpowiadającego możliwościom i kwalifikacjom tej osoby,
- przygotowanie pracodawcy i jego współpracowników na współdziałanie z osobą bezdomną w procesie asymilacji środowiskowej,
- uzgodnienie z pracodawcą i osobą bezdomną warunków dojazdu i powrotu z i do miejsca pobytu osoby,
- monitorowanie sytuacji osoby bezdomnej w miejscu pracy, analizowanie problemów zawodowych, oraz poszukiwanie sposobów na rozwiązanie sytuacji zagrażających utracie miejsca pracy.

Biorąc pod uwagę przedstawiony w Części Pierwszej zakres wykonywanych usług reintegracji społecznej przez podmioty zatrudnienia socjalnego należy uznać, że te narzędzia mogą stanowić doskonały warsztat pracy nie tylko z osobami bezdomnymi.

Proponowane indywidualne narzędzia pracy „Aktywizacji społecznej” można uznać za niezbędne dla opracowywania Indywidualnych Programów Zatrudnienia Socjalnego w centrach integracji społecznej oraz Kontraktów Socjalnych w klubach integracji społecznej.

Wniosek końcowy: zaproponowane narzędzia pracy „Aktywizacji społecznej wobec osób bezdomnych” powinny być rekomendowane do wdrożenia także przez podmioty zatrudnienia socjalnego.

3. WYKORZYSTANIE NARZĘDZI PRACY „AKTYWIZACJI ZAWODOWEJ OSÓB BEZDOMNYCH” PRZEZ PODMIOTY ZATRUDNIENIA SOCJALNEGO

Proponowane instytucjonalne narzędzia pracy „Aktywizacji zawodowej osób bezdomnych” obejmują następującą propozycje:

1) AGENCJA ZATRUDNIENIA OSÓB BEZDOMNYCH

Agencjami zatrudnienia są podmioty wpisane do rejestru Wojewódzkiego Urzędu Pracy podmiotów prowadzących agencje zatrudnienia, świadczące usługi w zakresie pośrednictwa pracy, pośrednictwa do pracy za granicą u pracodawców zagranicznych, poradnictwa zawodowego, doradztwa personalnego lub pracy tymczasowej. W Polsce wyróżniamy pięć rodzajów agencji zatrudnienia:

- **Agencje pośrednictwa pracy** świadczące usługi w zakresie:

- pośrednictwa pracy na terenie Rzeczypospolitej Polskiej,
- pośrednictwa do pracy za granicą u pracodawców zagranicznych
- udzielania pomocy poszukującym pracy w uzyskaniu odpowiedniego zatrudnienia a pracodawcom w znalezieniu pracowników o odpowiednich kwalifikacjach.
- **Agencje doradztwa personalnego** - świadczą odpłatnie usługi na rzecz pracodawców.
- **Agencje poradnictwa zawodowego** - udzielają pomocy w wyborze odpowiedniego zawodu i miejsca zatrudnienia, informacji zawodowych oraz pomocy w doborze kandydatów do pracy na stanowiska wymagające szczególnych predyspozycji psychofizycznych.
- **Agencje pracy tymczasowej** - kierują własnych pracowników do pracodawcy użytkownika celem wykonywania pracy tymczasowej.

Propozycja Modelu GSWB aby Agencje Zatrudnienia ds. Osób Bezdomnych nie powstawały na bazie podmiotów niepublicznych, a więc powinny być podmiotami, których działalność jest regulowana w rozumieniu ustawy z dnia 2 lipca 2004 r. o swobodzie działalności gospodarczej (Dz. U. z 2007 r. Nr 155, poz. 1095, z późn. zm.), zwanej dalej "ustawą o swobodzie działalności gospodarczej" jest słuszna, ale wymagać będzie całkowitej zmiany systemowej.

Czy podmioty zatrudnienia socjalnego mogłyby pełnić rolę takich agencji?

Organizacje pozarządowe, centra integracji społecznej lub spółdzielnie socjalne mogłyby ubiegać się o status „agencji zatrudnienia ds. osób bezdomnych”, z potwierdzeniem certyfikatu wydawanego podobnie jak w ustawie o promocji zatrudnienia i instytucjach rynku pracy na okres 1 roku (okres próbny). Przepis art. 6 ustawy o działalności pożytku publicznego i o wolontariacie stwierdza, że działalność pożytku publicznego nie jest, z zastrzeżeniem art. 9 ust. 1, działalnością gospodarczą, w rozumieniu przepisów o swobodzie działalności gospodarczej, i może być prowadzona jako działalność nieodpłatna lub jako działalność odpłatna. Agencje Zatrudnienia ds. Osób Bezdomnych powinny być rejestrowane.

Wniosek końcowy: zaproponowane narzędzia pracy „Aktywizacji zawodowej wobec osób bezdomnych” wymagają wprowadzenia nowych przepisów do dwóch ustaw, szczególnie ustawy o promocji zatrudnienia i instytucjach rynku pracy.

4. WYKORZYSTANIE NARZĘDZI PRACY „EDUKACJI ZAWODOWEJ I OGÓLNOROZWOJOWEJ BEZDOMNYCH” PRZEZ PODMIOTY ZATRUDNIENIA SOCJALNEGO

Proponowane instytucjonalne narzędzia pracy „Edukacji zawodowej i ogólnorozwojowej osób bezdomnych” obejmują następującą propozycję:

1) CENTRUM POMOCY EDUKACYJNEJ OSÓB BEZDOMNYCH

Dzisiaj funkcjonują centra kształcenia ustawicznego, jako specjalny typ publicznej, bezpłatnej placówki (najczęściej zespół szkół), której zadaniem jest ustawiczne kształcenie osób dorosłych oraz umożliwienie im zdobycia zawodu. Od 2012 r. nastąpiły zmiany w organizacji kształcenia ustawicznego (rozporządzenie Ministra Edukacji Narodowej z dnia 11 stycznia 2012 roku). Ze względu na często wyjątkową sytuację osób bezdomnych (np. nieukończona szkoła podstawowa, konieczność szybkiego zdobycia uprawnień zawodowych, przekwalifikowania się, brak czasu i środków na uzupełnianie wiedzy teoretycznej itp.) postuluje się w ramach istniejących uregulowań prawnych powoływanie Centrów Kształcenia Ustawicznego Osób Bezdomnych. Warunki kwalifikacji i odbywania kursów byłyby dostosowane do możliwości osób bezdomnych. Centra zapewniałyby nie tylko praktyczną, intensywną naukę zawodów, ale i zakwaterowanie i wyżywienie. Do placówek trafiałyby osoby rekomendowane przez schroniska dla bezdomnych, które przeszły niezbędne terapie i aktywizację społeczną.

Czy podmioty zatrudnienia socjalnego mogłyby pełnić rolę takich centrów?

Wydaje się że przy dzisiejszych doświadczeniach podmiotów zatrudnienia socjalnego, jedynie centra integracji społecznej mogłyby spełniać taką rolę. W tym celu wydaje się rozpatrzenie rekomendacji polegającej na wprowadzeniu do systemu możliwości nadawania statusu takiego centrum kształcenia ustawicznego. Dla rozróżnienia jednak specyfiki działalności, czyli kierowania działań wobec osób bezdomnych celowym byłoby używanie innego określenia – np. centra pomocy edukacyjnej dla osób bezdomnych.

Barierą wprowadzenia takiej formy instytucjonalnej jest konieczność zagwarantowania dla osób bezdomnych możliwości zakwaterowania na okres minimum 6 miesięcy, co niestety nie każde dzisiaj centrum integracji społecznej jest w stanie spełnić (przesłanki ekonomiczno-organizacyjne).

WNIOSKI KOŃCOWE

1. Uwzględniając ponad 10-letnie doświadczenia podmiotów zatrudnienia socjalnego w świadczeniu usług reintegracji społecznej i zawodowej wobec osób zagrożonych wykluczeniem społecznym, celowym wydaje się włączenie tej sieci instytucjonalnej do procesu wdrażania efektów (produktów) Modelu GSWB, szczególnie w zakresie komponentu „Zatrudnienie i edukacja”. Zaproponowane narzędzia pracy w analizowanym komponentcie staną się niezwykle przydatnymi nie tylko w usługach reintegracji społecznej i zawodowej wobec osób bezdomnych.
2. W rekomendacjach Modelu GSWB konieczne jest uwzględnienie takich propozycji jak:
 - a) Indywidualne narzędzia pracy – autodiagnoza, trening ekonomiczny oraz trener pracy,
 - b) Instytucjonalne narzędzia pracy – centrum pomocy edukacyjnej osób bezdomnych.
3. Wprowadzenie proponowanych narzędzi wymaga zaproponowania w Fazie rekomendacji Modelu GSWB konkretnych zapisów prawnych, wskazania ewentualnie miejsc w dotychczasowych ustawach w których powinny nastąpić uzupełnienia.
4. Wprowadzenie proponowanych narzędzi, a szczególnie indywidualnych może nastąpić znacznie szybciej niż zakończenie całego projektu EFS nr 1.18, poprzez wydanie wytycznych kierunkowych dla podmiotów zatrudnienia socjalnego, organizacji pozarządowych oraz spółdzielni socjalnych dla ich stosowania w procesach reintegracji społecznej i zawodowej.

BIBLIOGRAFIA:

1. Opracowanie PFWB nt: Model Gminny Standard Wychodzenia z Bezdomności”, Gdańsk 2012,
2. Materiał roboczy Stowarzyszenia Otwarte Drzwi nt: Narzędzia pracy w komponentcie GSWB „Zatrudnienie i Edukacja”, Warszawa 23 maja 2013 r..
3. Frączak P., Wygnański J. (red.): Polski model ekonomii społecznej – rekomendacje dla rozwoju, Wyd. FISE, Warszawa 2008 r.
4. Projekt „Krajowy Program Rozwoju Ekonomii Społecznej”, źródło:www.ekonomiaspoleczna.pl.
5. Ustawy:
 - Ustawa z dnia 8 marca 1990 r. o samorządzie gminnym (Dz. U. z 2001 r. Nr 142 poz. 1591, z późn. zm),
 - Ustawa z dnia 12 marca 2004 r. o pomocy społecznej (Dz. U. z 2004 r. Nr 64 poz. 593, z późn. zm),
 - Ustawa z dnia 7 kwietnia 1989 r. Prawo o stowarzyszeniach (Dz. U. z 2001 r. Nr 79, poz. 855),
 - Ustawa z dnia 6 kwietnia 1984 r. o fundacjach (Dz. U. 1984 r. Nr 21, poz. 97, z późn. zm),
 - Ustawa z dnia 27 kwietnia 2006 r. o spółdzielniach socjalnych (Dz. U. z 2006 r. Nr 94, poz. 651 z późn. zm).
6. Opracowanie nt: Informacja o działalności centrów i klubów integracji społecznej, druk sejmowy nr 676, 2012 r.,
7. Dane ze sprawozdań centrów integracji społecznej za lata 2009-2011 z systemu „SAC-POMOST”.

onyo P. A. Tręciak