



Projekt "Reintegracja społeczno-zawodowa osób zagrożonych wykluczeniem społecznym poprzez skierowanie w ramach realizowanych kontraktów socjalnych, do Klubu Integracji Społecznej" współfinansowany przez Unię Europejską z Europejskiego Funduszu Społecznego



Janowskie Stowarzyszenie Niesienia Pomocy

"HUMANUS"

ul. Bohaterów Porytowego Wzgórza 23
23-300 Janów Lubelski
tel. 15 814-22-51
e-mail: jsnp-humanus@wp.pl
<http://www.jsnp-humanus.pl>

Klub Integracji Społecznej w Janowie Lubelskim - edycja 2012

Wydawnictwo jest sfinansowane z projektów systemowych:

- O rodka Pomocy Społecznej w Batorzu realizuj cego projekt: „Program aktywnej integracji Gminy Batorz - Twoja szansa”;
 - O rodka Pomocy Społecznej w Godziszowie realizuj cego projekt: „Wspieranie integracji społecznej i zawodowej na terenie Gminy Godziszów” – skierował 19 osób;
 - O rodka Pomocy Społecznej w Potoku Wielkim realizuj cego projekt: „Czas na aktywno w Gminie Potok Wielki”;
- oraz Gminnego O rodka Pomocy Społecznej w Chrzanowie, realizuj cego projekt: „Aktywna integracja na terenie Gminy Chrzanów”.
- realizowanych w ramach Programu Operacyjnego Kapitał Ludzki, Priorytet VII Promocja Integracji Społecznej, Działanie 7.1. Rozwój i upowszechnianie aktywnej integracji, Poddziałanie 7.1.1. Rozwój i upowszechnianie aktywnej integracji przez o rodki pomocy społecznej.

Wydawca

Janowskie Stowarzyszenie Niesienia Pomocy HUMANUS
23-300 Janów Lubelski
ul. Bohaterów Porytowego Wzgórza 23
tel. 15 814 22 51
e-mail: jsnp-humanus@wp.pl
[http:// www.jsnphumanus.pl](http://www.jsnphumanus.pl)

Spis tre ci:

1. Kilka słów wprowadzenia - czy warto utworzy klub integracji społecznej? – Krystyna Wyrwicka
2. Rola ekonomii społecznej w reintegracji społecznej osób wykluczonych – Marta Komorska
3. Klub Integracji Społecznej jako podmiot zatrudnienia socjalnego- Paweł Wi niewski
4. Klub integracji społecznej w Janowie Lubelskim - Paweł Wi niewski
5. Reintegracja społeczna i zawodowa – empiryczna ocena skuteczno ci i u yteczno ci projektów JNSP „Humanus” w Janowie Lubelskim w 2012 roku – Michał Wójcik

Kopiowanie, przedrukowywanie i rozpowszechnianie cało ci lub fragmentów publikacji bez zgody wydawcy jest zabronione.

Copyright © 2012 by Janowskie Stowarzyszenie Niesienia Pomocy HUMANUS

Janów Lubelski 2012

Kilka słów wprowadzenia - czy warto utworzyć klub integracji społecznej?

Nadchodzi 2013 rok, będzie dla instytucji tworzących i prowadzących podmioty zatrudnienia socjalnego, zaliczanych do sektora ekonomii społecznej i zwanych podmiotami jej otoczenia, okresem szczególnym. To już 10 lat funkcjonowania w kraju rozwiń ustawy z dnia 13 czerwca 2003 r. o zatrudnieniu socjalnym, wpisanej osignięciem centrów i klubów integracji społecznej na trwałe w system wsparcia i pomocy osobom zagrożonym wykluczeniem społecznym. Ta ustawa wypełniła zbiór rozwiń legislacyjnych tworzącego rodzaju komplementarnego, pozwalając tworzyć sektor ekonomii społecznej oraz punkt wyjścia dla jeszcze nie powstałych (ciężko trwają prace) ustawy o przedsiębiorstwie społecznym. W tym zbiorze mamy, zachowując kolejność: ustawę z dnia 24 kwietnia 2003 r. o działalności pożytku publicznego i o wolontariacie oraz ustawę z dn. 13 czerwca 2003 r. o zatrudnieniu socjalnym, następnie ustawę z dn. 12 marca 2004 r. o pomocy społecznej oraz ustawę z dn. 20 kwietnia 2004 r. o promocji zatrudnienia i instytucjach rynku pracy, dalej ustawę z dn. 27 kwietnia 2006 r. o spółdzielniach socjalnych oraz przyszedłmo do ustawy o przedsiębiorstwie społecznym.

Od 2004 r. mówi się o zmienionej architekturze systemu wsparcia i pomocy dla osób zagrożonych wykluczeniem społecznym składającej się z czterech filarów: Filar I prozatrudnieniowy, którego głównym trzonem są urzędy pracy, Filar II pomoc społeczna stworzona przez ośrodki pomocy społecznej, Filar III zatrudnienie socjalne, realizowane przez centra i kluby integracji społecznej, oraz Filar IV podmioty ekonomii społecznej, w tym spółdzielnie socjalne.

Na przestrzeni 2004-2012 centrum bilans działań instytucji tworzących podstawowe podmioty zatrudnienia socjalnego obejmuje około 70 centrów integracji społecznej oraz 300 klubów integracji społecznej. Te pierwsze, były od samego początku ustawy o zatrudnieniu socjalnym bardziej skomplikowane organizacyjnie przedsięwzięciem, wymagającym przejścia „trudnej” procedury nadania statusu wygospodarowania znacznie wyższych nakładów finansowych niż potrzeby związane z organizacją klubów integracji społecznej. Praktyka przyniosła nam wiedzę, że prowadzenie centrum integracji społecznej wymaga zaangażowania do 1,0 mln złotych rocznie, natomiast kwota potrzebna na funkcjonowanie klubu jest prawie o 1/3 mniejsza.

Czym jest Klub Integracji Społecznej? Odpowiedź na to pytanie znajdziecie Państwo w niniejszej publikacji, która jest kolejnym opracowaniem przynoszącym szeroki zakres wiedzy, wskazówek oraz propozycji dla tych, którzy chcą przyjąć czy się oraz się do realizatorów usług reintegracji społecznej i zawodowej, chcą być partnerem dla jednostek organizacyjnych pomocy społecznej oraz powiatowych urzędów pracy oraz współmieszkać na terenie swoich gmin i powiatów.

Warto jednak wskazać na wstępie, że klub integracji społecznej to miejsce umożliwiający udzielenie pomocy i wsparcia indywidualnym osobom oraz członkom ich rodzin w odbywaniu i podtrzymywaniu umiejętności uczestnictwa w życiu społeczno lokalnej, w podniesieniu kwalifikacji zawodowych, jako podstawowej wartości na rynku pracy

własnych miejsc pracy (spółdzielczych także). Warto, aby zdał sobie od początku sprawę, że klub integracji społecznej to nie miejsce, gdzie uzyskać zatrudnienie. To miejsce, w którym proces reintegracji przebiega na kilku płaszczyznach:

- ✓ społeczno - interpersonalnej - rozumianej, jako odbudowanie zniszczonych i utraconych więzi społecznych i rodzinnych oraz jako powrót do norm powszechnie sankcjonowanych i uznawanych w społeczeństwie, w tym w społeczeństwie lokalnym,
- ✓ kulturowej – rozumianej, jako przywrócenie norm kultury osobistej, norm odnoszenia się z szacunkiem i uznaniem w kontaktach indywidualnych, rodzinnych, towarzyskich oraz w grupie wspólnotowej,
- ✓ duchowo-moralnej oraz psychologicznej – rozumianej, jako odbudowanie i dążenie do stosowania trwałego systemu wartości, zasad i reguł w codziennym życiu, rozwijanie osobistych aspiracji i wyznaczanie sobie celów życiowych,
- ✓ zawodowej – rozumianej, jako przywracanie lub nabywanie oraz poszukiwanie wyższych kwalifikacji zawodowych, poszukiwanie stałego zatrudnienia.

Tak rozumiana funkcja klubu integracji społecznej oznacza, że w jego zajęciach powinny uczestniczyć osoby, które nie charakteryzują się jednorodnie dysfunkcją. Lepiej, aby w grupach uczestników znajdowały się osoby o różnicowanych „kłopotach i trudnościach życiowych”, a także różnym poziomie wiekowym. Wówczas animowany proces reintegracji u każdego uczestnika odbywa się przy udziale pozostałych klubowiczów.

Po prawie 10-letnim okresie funkcjonowania ustawy o zatrudnieniu socjalnym mamy w Polsce kluby integracji społecznej mogące pochwalić się nie tylko podobnym okresem swojej działalności, ale rzeczywiście kontraktami rezultatami. Są to wzorce, z których warto skorzystać. Na liście najstarszych znajdują się min. kluby: Stowarzyszenie „Nowa szansa” z Zamościa, MOPS Stalowa Wola, Mops Bytom, MOPS Pomocy „Humanus” z Janowa Lubelskiego, MOPS Pabianice, MOPS Bytom, MOPS Międzychódź oraz OPS Wiermie. Nie sposób wymienić wszystkie dobre praktyki klubów integracji społecznej, jednak możemy na pewno stwierdzić, że ten podmiot zatrudnienia socjalnego stał się w tym inicjatorem partnerstwa lokalnego, niezbyt dąży do współpracy wielu instytucji dla likwidowania barier wykluczenia społecznego. A stało się to możliwe bowiem klub integracji społecznej wypełnia w lokalnym środowisku kilka istotnych ról, a mianowicie:

- ✓ rolę inicjatora lokalnych miejsc aktywizacji społeczno – zawodowej - to jest rola partnera, który stwarza możliwości dla instytucji pomocy społecznej (ośrodków pomocy społecznej) oraz instytucji rynku pracy (powiatowe urzędy pracy) w korzystaniu przez nie ustawowych narzędzi - np. Kontrakt socjalny, skierowanie do uczestnictwa w klubie. Tym samym klub integracji społecznej odciśnięto ustawowe instytucje pomocy i wsparcia w wypełnianiu przez nich zadań pomocowych wobec „trudnych grup społecznych”,
- ✓ rolę usługodawcy wobec osób potrzebujących pomocy i wsparcia - to jest rola polegająca na bezpośrednim dostarczeniu określonych usług (edukacja, integracja, wsparcie prawne, psychologiczne, nauka zawodu) dla grup osób, które z racji ustawowych mogą korzystać w zasadzie tylko z systemu świadczeń pomocy społecznej, bowiem często są już pozbawione praw do zasiłku dla bezrobotnych,
- ✓ rolę integracyjną wobec rodzin członków zajętych w klubie - to jest rola, która jest łącznikiem pomiędzy uczestnikami zajęć a jego członkami rodziny, bowiem często zajęcia reintegracji społecznej prowadzone są w szerokim gronie. Na spotkaniach integracyjnych bywają nie tylko „klubowicze”, ale również ich dzieci, współmałżonkowie, a nawet siostry.

Praktyka oraz do wiadzenia „najstarszych klubów” pozwoliła także na podsumowanie procesów inicjowania i tworzenia tych podmiotów, dzięki czemu można dzisiaj mówić o konkretnych modelach organizacyjnych - np. Dwuwariantowy model samorządowego klubu integracji społecznej, czyli wyodrębniona jednostka organizacyjna lub komórka organizacyjna w obrębie pomocy społecznej. Wybór modelu uzależniony jest od przeprowadzonej diagnozy potrzeb i możliwości danej gminy. Nie można także zapominać o istotnej roli organizacji pozarządowych w inspirowaniu rozwoju klubów integracji społecznej. Tu również mamy ukształtowane tryby i sposoby powoływania klubów.

Dzisiaj na pytanie czy warto tworzyć kluby integracji społecznej?, odpowiedź wydaje się jednoznaczna. Wybór metod przeciwdziałania wykluczeniu społecznemu należy do tych instytucji, które mają przypisane ustawowe zadania. Warto jednak nie tylko skorzystać ze sprawdzonych już sposobów działania, ale także budować się podmiotów oraz budować zespoły ludzkie, które będą zawsze kierować się potrzebami ludzi potrzebujących pomocy i wsparcia.

Krystyna Wyrwicka,
Dyrektor
Departamentu Pomocy i Integracji Społecznej
Ministerstwa Pracy i Polityki Społecznej

Dr Marta Komorska
Zakład Socjologii Medycyny i Rodziny
Instytut Socjologii UMCS

Rola ekonomii społecznej w reintegracji społecznej osób wykluczonych

Wstęp

Dynamika przemian społecznych i gospodarczych jakie miały miejsce w drugiej połowie XX wieku przyczyniły się także do stworzenia nowych koncepcji w polityce społecznej. Kierunek zmian podyktowany został zmianą obrazu społeczeństwa europejskiego w XXI wieku, które szybko przystosowało się do wymagań cywilizacyjno-technologicznych, zarówno w sferze wiedzy i umiejętności, jednak przyswojenia praw gwarantujących wysoki standard życia. Funkcjonujący przez lata system państwa opiekuńczego zabezpieczający obywatelom szeroko rozumiane uprawnienia socjalne z jednej strony pozwolił na zabezpieczenie obywatela w sytuacji utraty pracy i podniesienie jakości życia, z drugiej strony pozwolił na wykształcenie postaw bierności i roszczeniowości. Przekształcenia w sferze gospodarki i niedostosowanie do tych zmian systemy edukacyjne doprowadziły do nowej jakości w sferze bezrobocia, tj. bezrobocia wśród osób młodych, a szczególnie wśród absolwentów szkół wyższych. Kolejnym niesprzyjającym finansom publicznym faktem był proces demograficznego starzenia się ludności wynikający z wydłużenia przeciętnego trwania życia i zmniejszenia poziomu dzietności tak charakterystycznego dla społeczeństw na najwyższym poziomie rozwoju.

Powszechnie zmiany doprowadziły do nadmiernego wzrostu wydatków z budżetów publicznych na szeroko rozumiane zabezpieczenia społeczne. Wzrost Państwa współczesnej Europy nie jest w stanie zrealizować wszystkich zobowiązań, jakie przyjął na siebie w okresie prosperity idei państwa opiekuńczego. Rozpoczęcie prac nad przygotowaniem nowych rozwiązań pozwoliło na ukazanie funkcji pracy jako podstawowego instrumentu naprawczego w dysfunkcyjnym systemie.

Praca jest jednym z podstawowych warunków pełnego uczestnictwa w życiu społecznym. W kontekście zatrudnienia powinna gwarantować wynagrodzenie, być społecznie użyteczna i jednocześnie nie organizować czasu jednostki. Pracodawcy także rozpatrywać w kontekście praw człowieka i obywatela oraz możliwości pełnego korzystania z tych praw. Realizacja idei integracji społecznej wobec osób zagrożonych wykluczeniem uzyskanie wykształcenia, kwalifikacji zawodowych i w efekcie zatrudnienia jest podstawowym warunkiem jej spełnienia. Tak więc odpowiedzią na zaistniałe problemy współczesnych społeczeństw jest przygotowanie rozwiązań aktywizujących, które minimalizują wykorzystywanie form pasywnych do tworzenia systemu wsparcia dla grup wykluczonych społecznie.

Ekonomia społeczna w kontekście aktywnej polityki społecznej

Od kilku lat istnieje już niezbędne regulacje prawne umożliwiające prowadzenie programów aktywizujących¹, co daje możliwość wprowadzania elementów Aktywnej Polityki Społecznej (APS), szczególnie w zadaniach pomocy społecznej. Dyskusja i wprowadzenie koncepcji aktywnej polityki społecznej (APS) w Polsce ma miejsce od początku XXI wieku i zostały już podjęte próby jej upowszechnienia, a dzięki pracom legislacyjnym możemy także

¹Ustawa z dnia 12 marca 2004r. o pomocy społecznej, Ustawa z dnia 24 kwietnia 2004r. o pomocy publicznej i wolontariacie, Ustawa z dnia 13 czerwca 2003r. o zatrudnieniu socjalnym.

potwierdzi powolne wprowadzanie założeń APS w praktykę rozwiązywania problemów społecznych najczęściej odnoszących się do grup wykluczonych społecznie. Wszystkie rozwiązania tworzone w obszarze APS opierają swój dynamik na lokalnej samorządności i potencjale społeczno lokalnej, które wspólnie odbudowują się samopomocowo, pobudzają dialog obywatelski i wzmacniają więzi społeczne.

O podstawowych założeniach APS należy mówić w kontekście celu, jaki został jej wyznaczony, a jest nim bezpieczeństwo społeczne². Jednak zapewnienie bezpieczeństwa społecznego nie jest tu postrzegane w kategoriach bezwarunkowych „... w koncepcji tej dopuszcza się ograniczenie bezpieczeństwa w sytuacji, gdy korzystanie ze świadczeń socjalnych prowadzi do trwałej dezaktywacji zawodowej lub marginalizacji społecznej beneficjentów generalnie zdolnych do samodzielnego utrzymania się (lub mogących to zdolności nabyć/odzyskać). Oznacza to, że do takich osób adresowane jest tzw. wsparcie warunkowane – otrzymanie pomocy socjalnej (lub jej wielkość) uzależnione zostają od uczestnictwa beneficjentów w oferowanych programach aktywizujących”³.

Tak więc stworzenie bezpieczeństwa społecznego w ramach APS wymaga przyjęcia kilku podstawowych założeń. Jednym z nich jest ograniczenie skali „pasywnych” transferów socjalnych poprzez wprowadzenie wsparcia warunkowanego w proponowanych programach aktywizujących.

Kolejnym założeniem jest skoncentrowanie się na zatrudnieniu lub odbudowaniu zdolności zatrudnieniowej jednostki i ostatnie założenie dotyczy wykorzystania potencjału instytucji niepublicznych do prowadzenia szeroko rozumianych programów aktywizujących.

W praktyce zastosowania idei APS w Polsce jest wykorzystanie do świadczeń z obszaru ekonomii społecznej i jego podmiotów jako instrumentów aktywizujących, terapeutycznych, a przede wszystkim dających szansę na stworzenie zabezpieczenia społecznego przy jednoczesnym integrowaniu jednostek ze społeczeństwem. Pierwsza inicjatywa ustawodawcza dająca realną możliwość walki z wykluczeniem społecznym w ramach APS pojawiła się w październiku 2002 roku, kiedy to wpłynął do Sejmu projekt ustawy o zatrudnieniu socjalnym, a w dalszej kolejności projekt ustawy o działalności pożytku publicznego i wolontariacie. Projekty tych ustaw podkreślały znaczenie organizacji pozarządowych oraz roli zatrudnienia i aktywizacji osób wykluczonych społecznie z powodu długotrwałego bezrobocia. Przyjęte w kolejnych latach proponowane rozwiązania pozwoliły stworzyć nowe podmioty ekonomii społecznej takie jak Centrum Integracji Społecznej (CIS) i Kluby Integracji Społecznej (KIS).

Idea ekonomii społecznej. Podmioty ekonomii społecznej

Pojęcie ekonomii społecznej w swojej idei akcentuje cele społeczne w podejmowanych działaniach nad celami nastawionymi na zysk. W swoich założeniach ekonomia społeczna, nazywana także gospodarką społeczną, promuje taki model działania, który przyczynia się do wzmacniania struktury społecznej poprzez otwarcie się na osoby, którym grozi marginalizacja społeczna i zawodowa. Dodatkowym wzmocnieniem struktury społecznej są działania skierowane na tworzenie partnerstwa lokalnego zarówno z samorządami, podmiotami gospodarczymi, jak i społecznymi, tak więc ekonomia społeczna wykorzystuje narzędzia ekonomiczne realizujące cele społeczne.

² Marek Rymśza i Tomasz Kamiński, „W poszukiwaniu polskiego modelu ekonomii społecznej – budujemy nowy Lisków” przygotowali serię publikacji, w których zostały przedstawione kolejne etapy wdrażania projektu poprzez aktywizację społeczno lokalną, uruchomienie inicjatyw z zakresu ekonomii społecznej i tym samym wprowadzenia szerszej koncepcji, jak jest aktywna polityka społeczna. Publikacje dostępne w wersji elektronicznej na stronie internetowej www.liskow.org.pl oraz Instytutu Spraw Publicznych www.isp.org.pl

³ Zob. Kazimierz T. M. Rymśza (red.): W stronę aktywnej polityki społecznej, ISP, Warszawa 2003.

W istniejących definicjach ekonomii społecznej używa się określeń takich jak: gospodarka solidarna, ekonomia solidarna, gospodarka obywatelska lub jak już wspomniano gospodarka społeczna. Wszystkie one podkreślają wspólnotowy charakter przedsięwzięcia o charakterze non-profit i obejmują cały szereg inicjatyw społeczno ekonomicznych, które mogą przybierać różne formy organizacyjne: spółdzielnie, banki czasu, przedsiębiorstwa społeczne, banki żywności, organizacje pozarządowe prowadzące działalność gospodarczą i itd. Przedsięwzięcia z obszaru ekonomii społecznej to alternatywy dla otwartego rynku pracy dla osób na nim defaworyzowanych i jednocześnie nie stanowią alternatyw dla transferów socjalnych **dając pracę zamiast zasiłku**.

Podmioty ekonomii społecznej spełniają warunki, jakimi charakteryzują się podmioty gospodarcze i społeczne. Wspólnym przesłanką definicyjną jest stwierdzenie, iż ekonomia społeczna radzi sobie z zaspokajaniem i wypełnianiem potrzeb, których nie mogą wypełnić inne sektory. Mimo różnicowania form prawno-organizacyjnych można przyjąć katalog wspólnych cech dla podmiotów ekonomii społecznej, a mianowicie:

1. prymat celów indywidualnych i społecznych nad kapitałem,
2. dobrowolne i otwarte członkostwo,
3. demokratyczna kontrola sprawowana przez członków (z wyjątkiem fundacji),
4. połączanie interesów członków, użytkowników i interesu ogólnego,
5. rozwijanie i przyjmowanie wartości solidarności i odpowiedzialności,
6. autonomiczne zarządzanie i niezależność od władz państwowych,
7. podstawowe nadwyżki przeznaczane są na stały rozwój celów i usług dla członków lub wspólnych zadań⁴.

Wśród istniejących obecnie podmiotów ekonomii społecznej istnieje duża różnorodność, a do najważniejszych można zaliczyć:

a) Spółdzielnie socjalne

Spółdzielnia socjalna działa na rzecz reintegracji społecznej i zawodowej jej członków oraz ich środowiska lokalnego, może prowadzić działalność społeczną i owoce, działalność społecznie użyteczną w sferze zadań publicznych zgodnie z ustawą z dnia 24 kwietnia 2003 roku o działalności pożytku publicznego i o wolontariacie⁵.

Podstawy prawne powstania spółdzielni socjalnych opierają się na ustawie z dnia 27 kwietnia 2006 r. o spółdzielniach socjalnych z późniejszymi zmianami. Spółdzielnie socjalne mogą założyć osoby bezrobotne w rozumieniu ustawy o promocji zatrudnienia i instytucjach rynku pracy⁶, czyli osoby niezatrudnione i niewykonywujące innej pracy zarobkowej, zdolne i gotowe do podjęcia zatrudnienia. Punktem wyjścia jest ustalenie przez osoby zainteresowane wspólnego celu i pomysłu na działanie spółdzielni, a następnie przygotowanie niezbędnych dokumentów do założenia spółdzielni tj. uchwała o powstaniu spółdzielni, uchwała o ustaleniu statutu, uchwała o powołaniu władz i rady nadzorczej w sytuacji, gdy liczba członków

⁴ Zdzisław Gwiżdża, Przemysław Rosiński, Prawne aspekty działania spółdzielni w Polsce W: Przedsiębiorstwo społeczne w rozwoju lokalnym, Zeszyty Gospodarki Społecznej Tom 2 pod. red. E. Leś, M. Ołdak, Warszawa 2007.

⁵ Zob. Ustawa z dnia 24 kwietnia 2003 roku o działalności pożytku publicznego i o wolontariacie (Dz.U.Nr 96, poz.873, z późn. Zmianami).

⁶ Zob. Ustawa z dnia 20 kwietnia 2004 r. o promocji zatrudnienia i instytucjach rynku pracy (Dz. U. z dnia 1 maja 2004 r. nr 99 poz. 1001 z późniejszymi zmianami).

Tworzenie i prowadzenie spółdzielni socjalnej posiada szereg możliwości, w tym: zwolnienie z opłat np. zwolnienie z opłat przy rejestracji w KRS, zwolnienie z podatku dochodowego w danym roku, dofinansowanie z Państwowego Funduszu Osób Niepełnosprawnych, Funduszu Pracy, wsparcie w ramach Programu Operacyjnego Kapitał Ludzki itd.

b) Centrum Integracji Społecznej – (CIS)

Celem tworzenia Centrów Integracji Społecznej jest reintegracja zawodowa i społeczna uczestników Centrum. Szczegółowe informacje dotyczące funkcjonowania Centrum Integracji Społecznej zostanie przedstawiona w dalszej części tekstu.

c) Klub Integracji Społecznej (KIS)

Jest to jednostka, której celem jest udzielenie pomocy osobom indywidualnym oraz ich rodzinom w odbudowywaniu i podtrzymywaniu umiejętności uczestnictwa w życiu społeczno lokalnej, w powrocie do pełnienia ról społecznych oraz w podniesieniu kwalifikacji zawodowych, jako wartość na rynku pracy. Jest to jednostka pomagająca samoorganizować się ludziom w grupy, podejmować wspólne inicjatywy i przedsięwzięcia w zakresie aktywizacji zawodowej, w tym zmierzające do tworzenia własnych miejsc pracy. KIS zostaje powołany przez jednostkę samorządu terytorialnego lub organizację pozarządową. Działalność KIS reguluje ustawa z 13 czerwca 2003 r. o zatrudnieniu socjalnym.

d) Zakład Aktywności Zawodowej (ZAZ) jest rozwiązaniem prawnym wprowadzonym ustawą z dnia 27 sierpnia 1997 roku o rehabilitacji zawodowej i społecznej oraz zatrudnianiu osób niepełnosprawnych. ZAZ nie jest samodzielny formą prawną – jest organizacyjnie i finansowo wydzieloną jednostką, która uzyskuje status zakładu aktywności zawodowej. O utworzenie ZAZ-u ubiegają się mogą jednostki i organizacje wymienione w ustawie, których statutowym zadaniem jest rehabilitacja społeczna i zawodowa osób niepełnosprawnych. ZAZ tworzy się w celu zatrudniania osób niepełnosprawnych z orzeczeniem o znacznym stopniu niepełnosprawności i określonych w ustawie. W przypadku osób z orzeczeniem o umiarkowanym stopniu niepełnosprawności, ZAZ odpowiada także za przygotowanie ich do życia w otwartym środowisku. ZAZ może prowadzić działalność gospodarczą. Wymienione podmioty ekonomii społecznej nie wyczerpują wszystkich możliwości, są jednak najczęściej funkcjonującymi obecnie formami w obszarze walki z wykluczeniem społecznym i prowadzeniem procesu reintegracji społecznej.

Upowszechnienie aktywnej polityki społecznej w Polsce, a co za tym idzie stworzenie podstaw do upowszechnienia podmiotów ekonomii społecznej wymaga szeregu działań, które muszą być podejmowane na wszystkich poziomach decyzyjnych. Jednym z najważniejszych jest przeorientowanie klientów pomocy społecznej w kierunku usług dających im samodzielność – tj. aktywizacji zawodowej. Usługi aktywizujące powinny być oferowane przez profesjonalne tzw. activation services składające się z zintegrowanych służeń społecznych ze słuženiami zatrudnienia. Oferowane usługi powinny być w pełni zindywidualizowane do jednostki czy grupy, tak aby uwzględniały ich możliwości i ograniczenia. Wszystkie działania aktywizujące należy upowszechniać w społecznościach lokalnych i środowiskach społecznych potencjalnych beneficjentów, tak aby przygotować społeczność do akceptacji i zrozumienia działań środowiska społecznego. Jednym z najważniejszych działań jest także zaakcentowanie roli organizacji pozarządowych w świadczeniu szeroko rozumianych usług społecznych, powinny one jednak współpracować z administracją publiczną i wspólnie pozyskiwać środki publiczne na realizację zadań. Elementami zamykającymi koncepcję upowszechniania aktywnej polityki

społecznej są: podniesienie znaczenia konkurencyjności w wyborze usługodawców i najważniejszy to pojęcie prawa do wsparcia socjalnego z obowiązkiem pracy⁷.

Jak bardzo społeczeństwo polskie potrzebuje nowych rozwiązań – widzimy obserwowany niewydolny system pomocy społecznej i służb zatrudnienia, powiększające się obszary wykluczenia społecznego, a z drugiej strony zmniejszające się możliwości finansowania socjalnych form wsparcia. Możemy z pewnością stwierdzić, jeżeli chcemy, aby społeczeństwo polskie XXI wieku mogło funkcjonować sprawnie, a obywatele cieszyć się dobrze zarobianym Państwem to właśnie nadeszła chwila wprowadzenia odważnych decyzji w praktykę, a więc upowszechnienia aktywnej polityki społecznej.

⁷ Zob. A. Karwacki, M. Rymśza: Meandry upowszechniania koncepcji aktywnej polityki społecznej w Polsce. W: Polityka aktywizacji w Polsce. Usługi reintegracji w sektorze gospodarki społecznej. M. Grewiński, M. Rymśza (red.) Warszawa 2011.

BIBLIOGRAFIA:

Bogacz-Wojtanowska E., Badanie wzorów zatrudnienia w organizacjach pozarządowych. W: Nie tylko społecznie. Zatrudnienie i wolontariat w organizacjach pozarządowych. Bogacz-Wojtanowska E., Rymś M. (red.), Warszawa 2009.

Bogacz-Wojtanowska E., Zatrudnienie w trzecim sektorze: mo liwo ci i perspektywy. W: Nie tylko społecznie. Zatrudnienie i wolontariat w organizacjach pozarządowych. Bogacz-Wojtanowska E., Rymś M. (red.), Warszawa 2009.

Giermanowska E., Teoria elastyczności pracy a trzeci sektor. W: Nie tylko społecznie. Zatrudnienie i wolontariat w organizacjach pozarządowych. Bogacz-Wojtanowska E., Rymś M. (red.), Warszawa 2009.

Głębicka K., Ekonomia społeczna. Podmioty i instrumenty, Warszawa 2009.

M. Grewiński, M. Rymś (red.), Polityka aktywizacji w Polsce. Usługi reintegracji w sektorze gospodarki społecznej. Warszawa 2011.

Grewiński M., Kamiński S., Obywatelska polityka społeczna, Warszawa 2007.

Gumkowska M., Herbst J., Organizacje pozarządowe. W: Od trzeciego sektora do przedsiębiorczości społecznej – wyniki badań ekonomii społecznej w Polsce. Stowarzyszenie Klon/Jawor, Warszawa 2008.
Herbst J., Przedsiębiorczość społeczna w polskich organizacjach pozarządowych. W: Od trzeciego sektora do przedsiębiorczości społecznej – wyniki badań ekonomii społecznej w Polsce. Stowarzyszenie Klon/Jawor, Warszawa 2008.

Kaczyńska-Wasiak I., Zakłady aktywnej pracy zawodowej. W: Od trzeciego sektora do przedsiębiorczości społecznej – wyniki badań ekonomii społecznej w Polsce. Stowarzyszenie Klon/Jawor, Warszawa 2008.

Krzyszkowski J., Między państwem opiekunów a opiekunów społeczeństwem, Łódź 2005.

Kwiatkiewicz A., Problemy zatrudnienia w trzecim sektorze w opinii kadry zarządzającej. W: Nie tylko społecznie. Zatrudnienie i wolontariat w organizacjach pozarządowych. Bogacz-Wojtanowska E., Rymś M. (red.), Warszawa 2009.

Le E., Od filantropii do pomocniczości – stadium porównawcze rozwoju i działalności organizacji społecznych, Warszawa 2000.

Le E., Zarys historii dobroczynności i filantropii w Polsce, Warszawa 2001.

Mazur E., Dobroczynność w Warszawie XIX wieku, Warszawa 1999.

Niesporek A., Trzeci sektor w Polsce. Organizacje pozarządowe w sektorze socjalnym. W: Praca socjalna wobec współczesnych problemów społecznych. Pawlas-Czyż S. (red.), Toruń 2007.

Peter-Bombik K., Finansowo-prawne podstawy zatrudnienia. W: Nie tylko społecznie. Zatrudnienie i wolontariat w organizacjach pozarządowych. Bogacz-Wojtanowska E., Rymś M. (red.), Warszawa 2009.

Radwan-Pragłowski J., Frysztański K., Społeczne dzieje pomocy człowiekowi: od filantropii greckiej do pracy socjalnej, Katowice 1998.

Rymś R., Trzeci sektor jako zbiorowy pracodawca. W: Nie tylko społecznie. Zatrudnienie i wolontariat w organizacjach pozarządowych. Bogacz-Wojtanowska E., Rymś M. (red.), Warszawa 2009.

Wysocka T., Elastyczne formy zatrudnienia kobiet w organizacjach pozarządowych w świetle wyników badań. W: Nie tylko społecznie. Zatrudnienie i wolontariat w organizacjach pozarządowych. Bogacz-Wojtanowska E., Rymś M. (red.), Warszawa 2009.

Zakłady Aktywnej Pracy Zawodowej. Raport z badania. TNS OBOP dla Państwowego Funduszu Rehabilitacji Osób Niepełnosprawnych. Marzec 2009.

mgr Paweł Wiśniewski

Janowskie Stowarzyszenie Niesienia Pomocy HUMANUS

Klub integracji społecznej jako podmiot zatrudnienia socjalnego

I Podstawowe pojęcia z zakresu zatrudnienia socjalnego

1. Zatrudnienie socjalne – to (...) zapewnianie:

- bezdomnym realizującym indywidualny program wychodzenia z bezdomności,
- uzależnionym od alkoholu, po zakończeniu programu psychoterapii w zakładzie leczenia odwykowego,
- uzależnionym od narkotyków lub innych środków odurzających, po zakończeniu programu terapeutycznego w zakładzie opieki zdrowotnej,
- chorym psychicznie,
- długotrwale bezrobotnym,
- zwalnianym z zakładów karnych, mających trudności w integracji ze środowiskiem,
- uchodźcom realizującym indywidualny program integracji,
- osobom niepełnosprawnym.

podlegającym wykluczeniu społecznemu i którzy ze względu na swoją sytuację życiową nie są w stanie własnym staraniem zaspokoić swoich podstawowych potrzeb życiowych i znajdują się w sytuacji powodującej ubóstwo oraz uniemożliwiającej lub ograniczającej uczestnictwo w życiu zawodowym, społecznym i rodzinnym, mo liwo ci uczestnictwa w zajęciach prowadzonych przez centra integracji społecznej, kluby integracji społecznej i zatrudnienia wspieranego⁸.

2. Klub integracji społecznej - to jednostka organizacyjna, której zasadniczym celem jest udzielenie indywidualnym osobom oraz członkom ich rodzin pomocy w odbudowywaniu i podtrzymywaniu umiejętności uczestnictwa w życiu społecznie lokalnej, w powrocie do pełnienia ról społecznych w miejscu zamieszkania oraz w podniesieniu kwalifikacji zawodowych⁹.

3. Centrum Integracji Społecznej – to jednostka realizująca reintegrację zawodową i społeczną przez następujące usługi: kształcenie umiejętności pozwalających na pełnienie ról społecznych i osiągnięcie pozycji społecznych dostępnych osobom niepodlegającym wykluczeniu społecznemu; nabywanie umiejętności zawodowych oraz przyuczenie do zawodu, przekwalifikowanie lub podwyższanie kwalifikacji zawodowych; nauki planowania życia i zaspokajania potrzeb własnym staraniem, zwłaszcza przez mo liwo osiągnięcia własnych dochodów przez zatrudnienie lub działalność gospodarczą; uczenie umiejętności racjonalnego gospodarowania posiadanymi środkami pieniężnymi.

4. Kontrakt socjalny – to pisemna umowa zawarta z osobą ubiegającą się o pomoc, określająca uprawnienia i zobowiązania stron umowy, w ramach wspólnie podejmowanych działań zmierzających do przezwyciężenia trudnej sytuacji życiowej osoby lub rodziny¹⁰.

5. Reintegracja społeczna - to działania, w tym również o charakterze samopomocowym, mające na celu odbudowanie i podtrzymanie u osoby uczestniczącej w zajęciach w centrum integracji społecznej, klubie integracji społecznej lub zatrudnionej u pracodawcy, umiejętności uczestniczenia w życiu społecznie lokalnej i pełnienia ról społecznych w miejscu pracy, zamieszkania lub pobytu¹¹.

8. Art. 1 ust 4 ustawy z dnia 13 czerwca 2003 r. o zatrudnieniu socjalnym (Dz. U. Nr 122, poz. 1143 z późn. zm.).

9. Andrzej Trzeciński – Klubu Integracji Społecznej - organizacja-kontakty wzorcowe przykłady „Słuba Pracownicza” nr 6/2005, str. 25.

10. Art. 6 pkt 6 ustawy z dnia 12 marca 2004 r. o pomocy społecznej (t.j.: Dz. U. 2009 r. Nr 175 poz. 1362 z późn. zm.).

11. Art. 2 pkt 4 ustawy z dnia 13 czerwca 2003 r. o zatrudnieniu socjalnym (Dz. U. Nr 122, poz. 1143 z późn. zm.).

6. Reintegracja zawodowa - to działania mające na celu odbudowanie i podtrzymanie u osoby uczestniczącej w zajęciach w centrum integracji społecznej i klubie integracji społecznej zdolności do samodzielnego świadczenia pracy na rynku pracy¹².

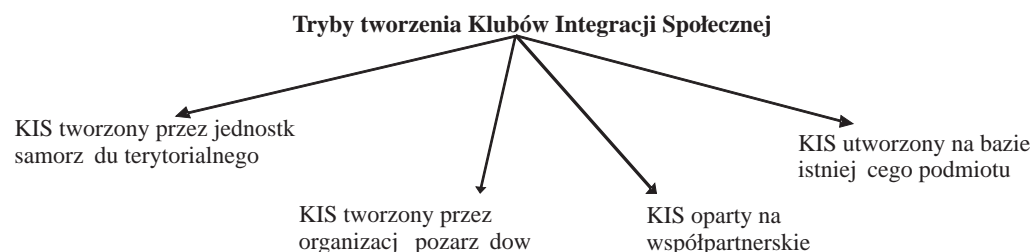
7. Zatrudnienie wspierane - o udzielanie wsparcia o charakterze doradczym i finansowym osobie, o której mowa w art.1 ustawy o zatrudnieniu socjalnym, w utrzymaniu aktywności zawodowej umożliwiającej podjęcie zatrudnienia, prac społecznie użytecznych w rozumieniu przepisów o promocji zatrudnienia i instytucjach rynku pracy, założenie lub przystąpienie do spółdzielni socjalnej lub podjęcie działalności gospodarczej;

8. Zatrudnienie tymczasowe – to praca w ramach robót publicznych, prac interwencyjnych, staży, zatrudnienia wspieranego, wykonywania prac społecznie użytecznych oraz przygotowanie zawodowe dorosłych.

II Podstawy prawne, procedury i tryb tworzenia Klubów Integracji Społecznej

Podstawa prawna do tworzenia klubów integracji społecznej pojawiła się w polskim systemie prawnym wraz z wejściem w życie ustawy z dnia 13 czerwca 2003 roku o zatrudnieniu socjalnym. Artykuł 18 tej ustawy wskazuje podmioty, które mogą tworzyć kluby. Zgodnie z ustępem pierwszym tego artykułu mogą to być: gmina i organizacja pozarządowa, w rozumieniu przepisów ustawy o działalności pożytku publicznego i o wolontariacie¹³ prowadzące reintegrację zawodową i społeczną dla osób, których podlegają wykluczeniu społecznemu.

Na podstawie tego artykułu można wskazać dwa podstawowe tryby tworzenia klubów. Tryb samorządowy w którym podmiotem prowadzącym jest KIS albo gmina, a klub będzie jej jednostką organizacyjną lub KIS będzie utworzony przez jednostkę organizacyjną gminy typu ośrodek pomocy społecznej i nie będzie samoistnym bytem prawnym. Natomiast w drugim trybie pozarządowym instytucją tworzącą i prowadzącą klub będzie organizacja pozarządowa. Można wskazać także dodatkowo dwa uzupełniające warianty tworzenia klubu tj. tryb oparty na współpartnerstwie kilku podmiotów, a także polegający na przekształceniu już istniejących podmiotów jak Gminne Centrum Informacji lub Klub Pracy.



1. Tryb pierwszy – Samorządowy Klub Integracji Społecznej.

Podstawą utworzenia przez gminę Klubu Integracji Społecznej, oprócz wskazanego powyżej art. 16 ustawy o zatrudnieniu socjalnym jest art. 9 ust 1 ustawy z dnia 8 marca 1990 roku o samorządzie gminnym¹⁴ stanowiący, iż w celu wykonywania zadań gmina może tworzyć jednostki organizacyjne, a także zawiera umowy z innymi podmiotami, w tym z organizacjami pozarządowymi. Zgodnie z tym artykułem KIS prowadzony przez gminę, może działać jako gminna jednostka organizacyjna. Musi być jednak zachowana procedura powołania takiej

¹². Art. 2 pkt 5 ustawy z dnia 13 czerwca 2003 r. o zatrudnieniu socjalnym (Dz. U. Nr 122, poz. 1143 z późn. zm.).

¹³. Ustawa z dnia 24 kwietnia 2003 r. o działalności pożytku publicznego i o wolontariacie (Dz. U. Nr 96, poz. 873, z późn. zm.).

¹⁴. Ustawa z dnia 8 marca 1990 roku o samorządzie gminnym (tj.: Dz. U. z 2001 r. Nr 142 poz. 1591, z późn. zm.).

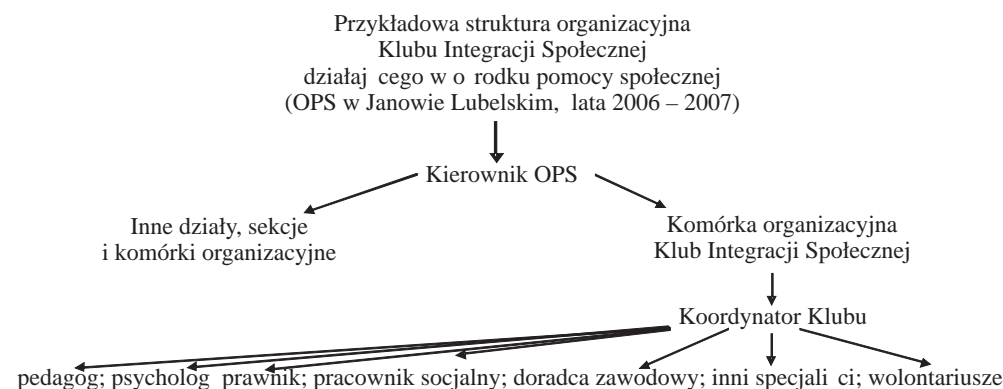
jednostki. Powołanie klubu w takim trybie jest porównywalne z utworzeniem szkoły gminnej, gminnej biblioteki czy też ośrodka pomocy społecznej. Powołanie jednostki następuje uchwałą Rady Gminy o powołaniu nowej jednostki organizacyjnej gminy z określeniem jej osobowości prawnej, zadań i kompetencji oraz własnym budżetem. Wykonanie takiej uchwały Rada Gminy powierza Wójtowi, który musi m.in. zatrudnić kierownika jednostki – Klubu Integracji Społecznej. Następnie Kierownik KIS powinien skompletować kadrę klubu.

Ze względu na specyfikę prowadzonej działalności przez Klub, przepisy ustawy o zatrudnieniu socjalnym oraz skomplikowany charakter powoływania wyodrębnionych jednostek organizacyjnych gminy, wydaje się, że tworząc samorządowy klub integracji społecznej, najlepszym rozwiązaniem jest prowadzenie klubu przez istniejącą już jednostkę organizacyjną gminy, zajmującą się pomocą społeczną. Może to być dom pomocy, czy najczęściej spotykane rozwiązanie, ośrodek pomocy społecznej.

Ośrodek Pomocy Społecznej może prowadzić KIS jako wyodrębnioną część Działu Pomocy Rodziskowej, co może być uzasadnione zakresem obowiązków i kwalifikacjami pracowników zatrudnionych w tym dziale lub utworzy nową komórkę o nazwie klub integracji społecznej. Takie rozwiązanie proceduralnie wydaje się najlepsze, ze względu na obowiązujące przepisy prawa, które nie wymagają wyodrębnienia KIS-u od organu prowadzącego, nie musi mieć także nadanego statusu jak w przypadku tworzących wyodrębnionych jednostek organizacyjnych gminy.

Podstawą utworzenia i prowadzenia Klubu przez Ośrodek Pomocy Społecznej (OPS) jest art 15 pkt 6 ustawy o pomocy społecznej mówiący, że pomoc społeczna polega w szczególności na rozwijaniu nowych form pomocy i samopomocy w ramach zidentyfikowanych potrzeb¹⁵. Dlatego też pierwszym krokiem przy tworzeniu Klubu w ramach struktur ośrodka powinno być uzupełnienie (oczywiście jeżeli jest taka potrzeba) statutu OPS uchwałą Rady Miejskiej wprowadzając nowe zadanie dla OPS-u. Następnie powinno nastąpić uzupełnienie zapisu regulaminu organizacyjnego poprzez zmianę struktury organizacyjnej OPS, a na podstawie tak zmienionego regulaminu organizacyjnego powinien zostać wyznaczony koordynator i zaangażowane kadry klubu oraz zatwierdzony regulamin organizacyjny, a także wydzielona w budżecie pozycja dotycząca kwoty na działalność KIS.

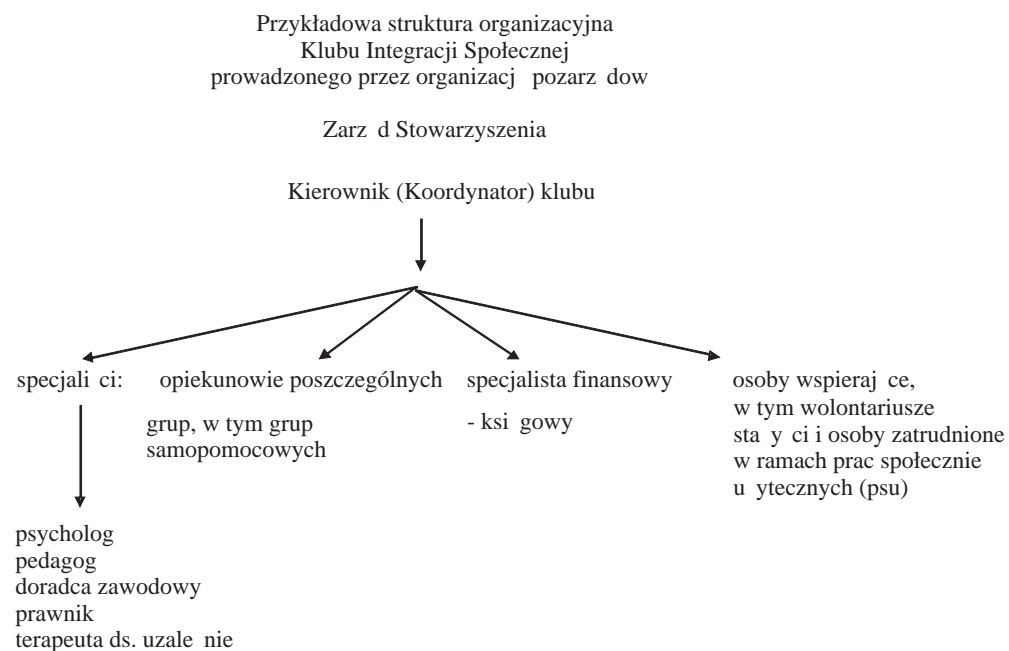
Tak ukształtowana struktura organizacyjna Klubu Integracji Społecznej powoduje, że klub nie jest wyodrębniony organizacyjnie od prowadzącej instytucji, czyli Ośrodka Pomocy Społecznej, nie posiada osobowości prawnej, nie ma nadanego statusu. Funkcjonuje na podstawie regulaminu organizacyjnego nadanego zarządzeniem Kierownika Ośrodka Pomocy Społecznej a zarządza nim powołany przez Kierownika Koordynator Klubu.



¹⁵ Art 15 pkt 6 ustawy z dnia 12 marca 2004 r. o pomocy społecznej (tj.: Dz. U. 2009 r. Nr 175 poz. 1362 z późn. zm.).

2. Tryb drugi – Klub Integracji Społecznej prowadzony przez organizację pozarządową

Instytucja tworząca Klub Integracji Społecznej może być także organizacją pozarządową zajmująca się statutowo reintegracją społeczną i zawodową osób, wymienionych w art. 1 ustawy o zatrudnieniu socjalnym. Prowadzenie KIS-u będzie oznaczało prowadzenie jednej z form działalności statutowej organizacji. Podobnie jak w przypadku ośrodka pomocy społecznej, tworzenie klubu będzie nastąpiło etapowo. Pierwszym krokiem będzie, o ile statut będzie tego wymagał, jego zmiana oraz zgłoszenie zatwierdzonych zmian Krajowego Rejestru Sądowego. Kolejnym krokiem będzie uchwała o powołaniu nowej struktury organizacyjnej. W zależności od zapisów w statucie poszczególnych organizacji, będzie to uchwała Walnego Zebrania (Zgromadzenia Ogólnego) Członków organizacji lub Uchwała Zarządu. Następnie nastąpi powinno określenie zasad funkcjonowania i wskazanie osób odpowiedzialnych za działanie klubu.



3. Tryb partnerski

W tym trybie Klub utworzony jest przez kilka podmiotów, działających w sferze reintegracji społeczno-zawodowej. Podmioty te powinny zawrzeć porozumienie partnerskie dotyczące utworzenia i prowadzenia KIS-u. W nim przejrzycie określi podział ról między partnerami oraz wskazać lidera partnerstwa, który będzie występował w imieniu całego Klubu, reprezentował go na zewnątrz, w szczególności w kontaktach z lokalnymi władzami, czy w kontaktach z Powiatowym Urzędem Pracy przy okazji organizacji staży, robót publicznych, prac społecznie użytecznych, czy zatrudnienia wspieranego.

4. Tryb polegający na rozszerzeniu lub przekształceniu podmiotu już działającego

Klub Integracji Społecznej może również zostać utworzony na bazie już istniejącego podmiotu prowadzonego przez gminę lub organizację pozarządową. Ten wariant tworzenia KIS-u wymaga sporządzenia planu przekształcenia dotychczasowej działalności podmiotu, ale także formuły prawno-organizacyjnej.

Bez względu na podmiot założycielski Klub Integracji Społecznej, realizujący program reintegracji społecznej i zawodowej powinien, a nawet w wielu przypadkach musi współpracować z lokalnymi instytucjami i organizacjami w zakresie swojej działalności ustawowej. Głównymi partnerami KIS w działalności na rzecz osób zagrożonych wykluczeniem i marginalizacją społeczną są Ośrodek Pomocy Społecznej (w sytuacji gdy sam nie jest organem prowadzącym Klub) oraz Powiatowy Urząd Pracy:

1. Ośrodek Pomocy Społecznej może na być nawet nazwą partnerem ustawowym Klubu, gdy zgodnie z art. 18 ust. 4 ustawy o zatrudnieniu socjalnym warunkiem uczestnictwa w klubie integracji społecznej jest realizacja kontraktu socjalnego, zgodnie z przepisami ustawy o pomocy społecznej. Poza tym jest to oczywiście najlepsze miejsce, aby poprzez pracowników socjalnych, rekrutować uczestników KIS. Pracownicy socjalni ponadto przeprowadzają wywiady środowiskowe u osób wyraźnie zainteresowanych skierowaniem do Klubu.

2. Powiatowy Urząd Pracy powinien informować osoby zarejestrowane jako bezrobotne o możliwości realizacji przez nie programu reintegracji społeczno-zawodowej. Ponadto może wspierać Klub, w realizacji programów aktywnej integracji, swojej do wiadomości kadr, w szczególności współpracując z KIS doradców zawodowych i pośredników pracy. Może także informować o posiadanych ofertach pracy, a także organizować i finansować miejsca pracy tymczasowej dla uczestników Klubu w formie robót publicznych, prac interwencyjnych, staży, zatrudnienia wspieranego, przygotowania zawodowego dorosłych oraz prac społecznie użytecznych.

Bez tych dwóch podstawowych partnerów wydaje się niemożliwe prawidłowe funkcjonowanie żadnego Klubu Integracji Społecznej. Poza nimi KIS powinien także współpracować z Poradnią Leczenia Uzależnień, w zakresie reintegracji społeczno-zawodowej osób uzależnionych od alkoholu, a także uzależnionych od narkotyków lub innych środków odurzających. Może także współpracować z Centrum Integracji Społecznej, organizacjami pozarządowymi, czy placówkami oświatowymi dla dorosłych w zakresie realizacji programów reintegracji społecznej i zawodowej, w tym organizacji szkoleń i warsztatów.

Podsumowując, na podstawie aktualnie obowiązujących przepisów prawnych, najlepszym rozwiązaniem organizacyjnym jest powołanie Klubu Integracji Społecznej w strukturze Ośrodka Pomocy Społecznej. Przede wszystkim upraszcza to pozyskiwanie środków na jego działalność (łatwiejszy dostęp do środków pochodzących z gminy), minimalizuje koszty organizacyjne powstania i funkcjonowania KIS-u. Jednakże decydujące znaczenie będzie miała postawa kadry OPS-u, jej wiadomości o potrzebie zmian sposobu pracy w ośrodku pomocy społecznej, a także zmiany podejścia do pracy socjalnej i ogólnie polityki społecznej. Czy pracownicy socjalni będą chcieli, poprzez działalność KIS-u, realizować aktywne formy zapobiegania wykluczeniu społecznemu, czy funkcjonowanie klubu będzie dla nich tylko kolejnym dodatkowym obowiązkiem?

Pewnym ograniczeniem dla klubu prowadzonego przez samorząd jest tylko obszar jego działania, tzn. KIS prowadzony przez OPS z danej gminy, swojej działalność może prowadzić wyłącznie na terenie tej gminy. W przypadku KIS-u „pozarządowego” to Organ prowadzący, zgodnie z obszarem działania organizacji, określonym w statucie, wskazuje teren działania Klubu Integracji Społecznej. Może on wykraczać poza teren jednej gminy, obejmować cały powiat, nawet gminy z kilku powiatów. Jest to jednym z bardzo ważnych czynników niezależnych od określonych władz samorządowych.

III Działalność Klubu Integracji Społecznej

1. Uczestnicy Klubu Integracji Społecznej

Uczestnikami są w Klubie Integracji Społecznej mogą być osoby, które podlegają wykluczeniu społecznemu i ze względu na swoją sytuację życiową nie są w stanie własnym staraniem zaspokoić swoich podstawowych potrzeb życiowych i znajdują się w sytuacji powodującej ubóstwo oraz uniemożliwiającej lub ograniczającej uczestnictwo w życiu zawodowym, społecznym i rodzinnym, w szczególności ci mogą to być:

- a) bezdomni realizujący indywidualny program wychodzenia z bezdomności,
- b) uzależnieni od alkoholu, po zakończeniu programu psychoterapii w zakładzie leczenia odwykowego,
- c) uzależnieni od narkotyków lub innych środków odurzających, po zakończeniu programu terapeutycznego w zakładzie opieki zdrowotnej,
- d) chorzy psychicznie,
- e) długotrwale bezrobotni,
- f) zwalniani z zakładów karnych, mających trudności w integracji ze środowiskiem,
- g) uchodzący do realizacji indywidualnego programu integracji,
- h) osoby niepełnosprawne.

Katalog grup kwalifikujących się do uczestnictwa w KIS nie jest enumeratywny i może być rozszerzony także o inne osoby, w zależności od potrzeb, wynikających z rozeznania danego środowiska lokalnego.

Uczestnikami KIS nie mogą być jedynie osoby, które mają prawo do:

- a) zasiłku dla bezrobotnych;
- b) zasiłku przedemerytalnego;
- c) świadczenia przedemerytalnego;
- d) renty strukturalnej;
- e) renty z tytułu niezdolności do pracy;
- f) emerytury;
- g) nauczycielskiego świadczenia kompensacyjnego.

2. Skierowanie do KIS

Udział w zajęciach prowadzonych przez Klub jest dobrowolny, a okres uczestnictwa w klubie powinien być ustalany indywidualnie z każdym z uczestników. Uczestnictwo w zajęciach organizowanych przez Klub odbywa się na podstawie własnego wniosku osoby zainteresowanej lub wniosku jej przedstawiciela ustawowego oraz na podstawie zgłoszenia pracownika socjalnego. Jednakże w każdym przypadku warunkiem uczestnictwa w Klubie Integracji Społecznej jest realizacja kontraktu socjalnego, zawartego na podstawie ustawy o pomocy społecznej.

Wprowadzenie tego przepisu nowelizacji ustawy o zatrudnieniu socjalnym z dnia 15 czerwca 2007 r. spowodowane było koniecznością zainicjowania uczestnictwa w KIS z kontraktem socjalnym, co miało zintegrować pomoc klubu z działaniami Ośrodka Pomocy Społecznej, czyniąc ją bardziej kompleksową i ukierunkowaną. Sam fakt podpisania i realizacji kontraktu miało zdyscyplinować osobę skierowaną do aktywnego uczestnictwa w zajęciach, gdy odmowa realizacji kontraktu może stanowić powód odmowy lub odebrania wcześniej przyznanych świadczeń z pomocy społecznej. Powinno to być bardzo potrzebnym i skutecznym instrumentem w realizacji działań z zakresu reintegracji społeczno-zawodowej, szczególnie dla klubów prowadzonych przez samorząd terytorialny. Jednakże ma to być pewien minus w przypadku KIS-ów prowadzonych przez organizacje pozarządowe. Taki zapis de facto uzależnia funkcjonowanie tak prowadzonego klubu integracji społecznej od Ośrodka Pomocy Społecznej. Realizacja wszelkich działań przez te jednostki musi być uzgadniania z lokalnym samorządem terytorialnym. Szczególnie ma to wielkie znaczenie w sytuacji, gdy organizacje pozarządowe prowadzące kluby nie są już skazane na uzyskiwanie środków na prowadzenie działań z zakresu reintegracji społeczno-zawodowej od władz samorządowych, ale mogą pozyskiwać środki europejskie. Przepis ten może być sporym utrudnieniem, głównie dla organizacji pozarządowych prowadzących Kluby Integracji Społecznej w małych miejscowościach lub gminach wiejskich, gdzie wiadomo, że potrzeby podejmowania aktywnych form zapobiegania wykluczeniu społecznemu nie jest jeszcze wszędzie, nawet wśród pracowników socjalnych, wysoka. Nie ma powszechnego zrozumienia, że istnieje potrzeba zmian pracy w Orodku Pomocy Społecznej, a także zmiany podejścia do pracy socjalnej i ogólnie polityki społecznej. Pracownicy służb społecznych przyzwyczajeni latami tylko do rozdawnictwa pieniędzy i wypełniania druków czy formularzy nie zawsze potrafią zrozumieć, że pozostawienie osób należących do grup szczególnego ryzyka samym sobie, przyczyni się do ich dalszej marginalizacji, co w efekcie może doprowadzić do społecznego wykluczenia. Funkcjonowanie KIS-u oznacza dla nich dodatkową pracę, wypełnianie ankiet, zawieranie kontraktów socjalnych, monitorowanie uczestnictwa w zajęciach KIS, nie widząc sensu i potrzeby takich działań, a wręcz nieraz zniechęcając potencjalnych Klubowiczów do uczestnictwa w zajęciach KIS.

Przepis ten ma jednak także swoją drugą, pozytywną stronę, w stosunku do klubów integracji społecznych prowadzonych przez organizacje pozarządowe. Konieczność zawierania kontraktów przez pracowników socjalnych jako warunek uczestnictwa w KIS powoduje, że kluby te nie pozostają poza wszelką kontrolą, a realizowany przez nich program reintegracji społeczno-zawodowej, choć oczywiście musi być uzgadniany z Orodkami Pomocy Społecznej, w dużej mierze może być prowadzony przez wykwalifikowaną i bardzo kompetentną kadrę.

2. Działania podejmowane w Klubie Integracji Społecznej

Osoby i rodziny dotknięte problemem bezrobocia należą do grup szczególnego ryzyka i pozostawienie ich samym sobie przyczyni się do ich dalszej marginalizacji, co w efekcie może doprowadzić do społecznego wykluczenia. Klub powinien prowadzić kompleksowe działania o charakterze społecznym i zawodowym skierowanych do grup szczególnego ryzyka.

W Klubie Integracji Społecznej powinna być przewidziana praca zarówno z jednostkami, jak i z grupami. Indywidualna praca umożliwia bezpośrednio oddziaływanie na jednostkę, pomoc w rozwiązywaniu indywidualnych problemów, monitoring postępów. Praca z grupami powoduje, że poziom motywacji grupy wpływa na motywację jej członków i ich aktywność, wspólny sukces i wynik działania dodatkowo mobilizuje do określania coraz trudniejszych celów i rozwoju.

Profil wsparcia powinien wynikać z oceny sytuacji osób zagrożonych wykluczeniem i ich rodzin na rynku pracy, dokonanej na podstawie wcześniejszych doświadczeń kadry KIS-u wyniesionych z pracy z rodzinami dysfunkcyjnymi. Walorem zaproponowanych rozwiązań powinno być indywidualne podejście do jednostki oraz systematyczne oddziaływanie na nią dzięki kompleksowym działaniom budującym motywację, utrwalamy podane nawyki. Tylko takie działania mogą spowodować długofalowe zmiany postaw i nastawie jednostek nimi objętych.

Program realizowany w Klubie powinien zakładać eliminację najważniejszych barier w integracji społeczno-zawodowej osób długotrwale pozostających bez pracy, o niskich i zdezaktualizowanych kwalifikacjach, zagrożonych wykluczeniem zawodowym i społecznym. Bariery, na które napotykają osoby uczestniczące w zajęciach KIS można podzielić na: psychologiczne, kwalifikacyjne, społeczne i instytucjonalne.

1. Psychologiczne to nieznanie swoich mocnych i słabych stron, brak wiary w swoje możliwości, niskie poczucie wartości, niska samoocena, niezaradność życiowa, nieumiejętność rozwiązywania problemów, prawidłowego wyrażania emocji, zdefiniowania swojej roli w życiu i społeczeństwie, niska kultura osobista, brak przedmiotów, nauki i szkoleniem się.

2. Kwalifikacyjne przejawiają się brakiem konkretnego wykształcenia i bierność zawodowa spowodowana opisanymi w/w. barierami psychologicznymi oraz zbyt długim okresem pozostawania bez pracy.

3. Społeczne rozumiane jako nieumiejętność współżycia i współdziałania oraz negatywne wzorce społeczne wyniesione z domu i środowiska, w którym żyje, pozostawanie w grupie nieuznawanej społecznie i z góry ocenianej jako mniej wartościowa i nieprzydatna zawodowo i społecznie.

4. Natomiast instytucjonalne to brak wsparcia ze strony instytucji do niego powołanych, spowodowany złymi politykami instytucjonalnymi ukierunkowanymi na pomoc doraźną (wypłata zasiłków i pomoc rzeczowa nie za kompleksowe działania zmierzające do zmiany postawy), powodując dalszą patologię w postaci utrwalania postawy roszczeniowej.

Program klubu powinien zakładać konkretne, kompleksowe działania stanowiące innowacyjne propozycje w działalności instytucjonalnej. Jego celem powinna być eliminacja w/w. barier u osób objętych działaniem klubu, a także ich podjęciem w ich rodzinach i środowisku. Na bazie działań podejmowanych w KIS, poprzez różnego rodzaju metody zmierzające do kompleksowego oddziaływania na klubowiczów, zarówno w zakresie wiedzy, umiejętności, jak i postawy, powinien zostać stworzony szerszy i komplementarny program, skutecznie rozwiązujący problemy osób objętych problemem. Dzięki niemu możliwe będzie budowanie motywacji, usamodzielnienie, aktywizacja społeczna i zawodowa, nauka zaradności, kształcenie społecznie podanych nawyków i umiejętności, podnoszenie kwalifikacji, otwarcie na nowe możliwości.

Zgodnie z przepisem art. 18 ust. 2 ustawy o zatrudnieniu socjalnym w klubach integracji społecznej można organizować w szczególności:

a) działania mające na celu pomoc w znalezieniu pracy na czas określony lub na czas wykonania określonej pracy, w pełnym lub niepełnym wymiarze czasu pracy u pracodawców, wykonywania usług na podstawie umów cywilnoprawnych oraz przygotowanie do podjęcia zatrudnienia lub podjęcia działalności w formie spółdzielni socjalnej;

b) prace społecznie użyteczne;

c) roboty publiczne;

d) poradnictwo prawne;

e) działalność samopomocow w zakresie zatrudnienia, spraw mieszkaniowych i socjalnych;

f) staże, o których mowa w przepisach o promocji zatrudnienia i instytucjach rynku pracy.

Katalog działań podejmowanych przez Klub, analogicznie, jak grup kwalifikujących się do uczestnictwa w KIS, nie jest enumeratywny i może, a nawet powinien zostać rozszerzony przez prowadzących.

mgr Paweł Wiñiewski

Janowskie Stowarzyszenie Niesienia Pomocy HUMANUS

Klub Integracji Społecznej w Janowie Lubelskim

Klub Integracji Społecznej w Janowie Lubelskim, działający w ramach Centrum Aktywności Społecznej, prowadzonego przez Janowskie Stowarzyszenie Niesienia Pomocy „Humanus”.

1. Historia powstania klubu

Klub Integracji Społecznej w Janowie Lubelskim powstał w czerwcu 2006 roku, w wyniku uzyskania dotacji przez Ośrodek Pomocy Społecznej w konkursie „Wzmocnienie roli Klubów Integracji Społecznej, jako instytucjonalnych aktywnych form przeciwdziałania wykluczeniu społecznemu” w ramach Programu Ministerstwa Pracy i Polityki Społecznej „Aktywne Formy Przeciwdziałania Wykluczeniu Społecznemu”. Partnerami Ośrodka w utworzeniu i prowadzeniu KIS były: Powiatowy Urząd Pracy w Janowie, który współpracował przy rekrutacji Klubowiczów, organizował ofertę szkoleń zawodowych, był odpowiedzialny za zorganizowanie i sfinansowanie zatrudnienia subsydiowanego dla beneficjentów projektu, Poradnia Leczenia Uzależnień w Janowie Lubelskim współodpowiedzialna także za proces rekrutacji do projektu oraz prowadząca nadzór merytoryczny nad programem zajęć terapeutycznych, a także Janowskie Stowarzyszenie Niesienia Pomocy „Humanus” wspomagające partnerów z projektu przede wszystkim pracochłonnie swoich członków. Natomiast od 2008 roku KIS prowadzony jest samodzielnie przez Janowskie Stowarzyszenie Niesienia Pomocy „Humanus”.

W ramach działalności Klubu prowadzone są zajęcia grupowe z terapeutą i psychologiem oraz organizowane pod kierunkiem pedagoga spotkania grup samopomocowych. Klubowicze mogą ponadto skorzystać z porad prawnika, pedagoga i psychologa. Prowadzone jest także doradztwo zawodowe grupowe i indywidualne.



Dla uczestników Klubu, dzięki współpracy z PUP w Janowie Lubelskim, przygotowujemy oferty szkoleń zawodowych oraz prowadzone poradnictwo z zakresu informacji zawodowej. Dodatkowo każdy Klubowicz może także skorzystać z bezpłatnego dostępu do internetu. Klub dla osób uczestniczących w zajęciach lub korzystających z indywidualnych porad zapewnia opiekę dzieciom, których rodzice uczęszczają do Klubu. Opieka sprawowana jest przez wietlice środowiskowe „Stokrotka”. Ponadto dla dzieci Klubowiczów organizowane są w okresie letnim wycieczki oraz wyjazdy na kolonie, a w okresie zimowym ferie w formie stacjonarnej. Organizowane są także pikniki dla całych rodzin osób uczęszczających do Klubu oraz spotkania z okazji Wielkiego Bożego Narodzenia i Wielkanocy.



Dla Klubowiczów została uruchomiona także specjalna infolinia, dzięki której mogli utrzymać bezpośredni kontakt z pracownikami Stowarzyszenia i uzyskać ich pomoc w nagłych wypadkach. Dzięki współpracy stowarzyszenia ze Związkiem Stowarzyszeń, Lubelskim Bankiem głównie z Lublina oraz Caritas Diecezji Sandomierskiej uczestnicy Klubu byli także objęci pomocą głównie ciową.

Od stycznia 2009 roku KIS działa już jako część jednostki organizacyjnej Stowarzyszenia - Centrum Aktywności Społecznej w Janowie Lubelskim. W skład centrum weszły oprócz Klubu Integracji Społecznej, wspomniane wcześniej wietlice środowiskowe „Stokrotka”, Zimowy Punkt Konsultacyjny dla Osób bezdomnych i Zagrożonych Bezdomnością oraz Punkt Konsultacyjny dla Rodzin, Koło Wolontariatu i Ośrodek Wspierania Ekonomii Społecznej. Z małego klubu pomagającego osobom bezrobotnym powstało Centrum, które świadczy w szerokim zakresie usługi wspomagające dla osób potrzebujących, a nawet innych organizacji i instytucji.

Działalność Klubu Integracji Społecznej była wielokrotnie nagradzana w 2008 roku i 2011 Klub i jego przedstawiciele byli wyróżnieni z zakresu dobrych praktyk przez Departament Pomocy i Integracji Społecznej MPiPS. W 2010 przedstawiciele Klubu odbierali wyróżnienie przyznane, z okazji Dnia Pracownika Socjalnego, przez Panią Minister Jolantę Fedak oraz Marszałka Województwa Lubelskiego i Wojewodę Lubelskiego.

2. Nowy etap działalności KIS w Janowie Lubelskim

Obecnie nowym etapem działalności KIS jest realizacja od 2010 roku projektów systemowych ośrodków pomocy społecznej. Od stycznia 2010 roku do KIS w Janowie Lubelskim, ośrodków pomocy społecznej z czterech okolicznych gmin powiatu janowskiego, realizujemy projekty systemowe w ramach Programu Operacyjnego Kapitał Ludzki, Priorytet VII Promocja Integracji Społecznej, Działanie 7.1. Rozwój i upowszechnianie aktywnej integracji, Poddziałanie 7.1.1. Rozwój i upowszechnianie aktywnej integracji przez ośrodków pomocy społecznej, kierując osoby realizując kontrakt socjalny. Klub, dla osób skierowanych z tych ośrodków organizuje (szczegółowy plan pracy KIS w 2012 zamieszczony jest w aneksie publikacji) w ramach integracji społecznej warsztaty integracyjne, trening umiejętności i kompetencji społecznych oraz spotkanie pod tytułem „Nowa ja” - czyli zajęcia z elementami wizażu i stylizacji. Natomiast reintegracja zawodowa obejmująca także doradztwo zawodowe (indywidualne i grupowe) oraz szkolenia uzupełniające: „ABC obsługi komputera”, „Ekonomia społeczna Twojego Szansa”. Uczestnicy KIS zostaną objęci poradnictwem specjalistycznym prawnym i psychologiczno/pedagogicznym (rodzinnym). Podczas warsztatów grupowych zapewniona jest także opieka nad dziećmi osób uczestniczących w zajęciach.

W dniu 18 czerwca 2012, po przeprowadzeniu przez o rodki pomocy społecznej procedury wyłonienia kis-u w trybie konkursu realizowanego w ramach ustawy o po ytku publicznym i wolontariacie, a tak e na podstawie Wytycznych Ministerstwa Rozwoju Regionalnego i Ministerstwa Pracy i Polityki Społecznej, w zakresie współpracy o rodków pomocy społecznej i powiatowych centrów pomocy rodzinie z Klubami Integracji Społecznej w ramach realizacji projektów systemowych Programu Operacyjnego Kapitał Ludzki – Działanie 7.1, zostały zawarte umowy o współpracy reguluj ce zasady kierowania do Klubu Integracji Społecznej w Janowie Lubelskim przez cztery ops-y z terenu powiatu janowskiego, tj.:

- ✓ O rodek Pomocy Społecznej w Batorzu realizuj cy projekt: „Program aktywnej integracji Gminy Batorz - Twoja szansa” – skierował 10 osób;
- ✓ O rodek Pomocy Społecznej w Godziszowie realizuj cy projekt: „Wspieranie integracji społecznej i zawodowej na terenie Gminy Godziszów” – skierował 19 osób;
- ✓ O rodek Pomocy Społecznej w Potoku Wielkim realizuj cy projekt: „Czas na aktywno w Gminie Potok Wielki” – skierował 17 osób;
- ✓ oraz Gminny O rodek Pomocy Społecznej Chrzanów, realizuj cy projekt: „Aktywna integracja na terenie Gminy Chrzanów” – skierował 6 osób.

W wyniku tak przeprowadzonej rekrutacji do Klubu Integracji Społecznej w Janowie Lubelskim zostało ł cznie skierowanych 52 osób, na okres od 18.06.2012 do 19.12.2012.

Grupa ta, zgodnie z zawartymi umowami, została podzielona na trzy cz ci:

- a) Grupa z Potoka Wielkiego licz ca 17 osób;
- b) Grupa 19 osobowa powstała z osób skierowanych z Godziszowa;
- c) Grupa 16 osobowa powstała z poł czenia osób skierowanych przez OPS z Batorza i Chrzanowa.

Działania Klubu Integracji Społecznej w 2012 roku Warsztaty integracyjne – zaj cia grupowe 8 godzin

Celem tych zaj jest lepsze poznanie samego siebie, własnych reakcji i zachowa w relacjach z innymi lud mi, łatwiejsze nawi zywanie kontaktów, doskonalenie i poprawa relacji interpersonalnych w rodzinie, grupie szkoleniowej oraz rodowisku lokalnym; wzmocnienie wiary w siebie i swoje mo liwo ci, wzrost poczucia warto ci, poznawanie swoich słabych i mocnych stron (zasobów) i umiej tno wykorzystania ich w yciu, wiczone b d umiej tno ci podejmowania wiadomych decyzji społecznych. Spotkania te maj równie na celu utrzymanie dobrego klimatu zabawy i relaksu w celu integracji grupy i zbudowania zaufania i poczucia bezpiecze stwa.



Akademia motywacji – zaj cia grupowe 24 godzin

Celem zaj jest wzbudzenie i podnoszenie motywacji uczestników do działa i podejmowania nowych wyzwa . Realizacja zaj słu czych poznaniu i integrowaniu członków grupy, nauka współdziałania. Wykorzystanie ró nych technik w celu wprowadzenia dobrego nastroju i yczliwej atmosfery w grupie. Rozwijanie empatii, wiczenie komunikacji z twórczym my leniem – maj zapewni poczucie bezpiecze stwa i to samo ci z grup .



Doradztwo zawodowe – 16 godzin warsztatów grupowych oraz 2 godziny doradztwa indywidualnego na ka d osob .

Na proces doradczy składała si :

- a) analiza zasobów własnych uczestników pod k tem mocnych i słabych stron oraz szans i zagro e ;
- b) okre lenie potencjału oraz predyspozycji zawodowych uczestników;
- c) analiza rynku pracy (odniesienie własnych zasobów zawodowych do struktury zapotrzebowania na prac);
- d) opracowanie Indywidualnych Planów Rozwoju Zawodowego dla ka dego z uczestników z uwzgl dnieniem proponowanych zestawów szkole

Indywidualna rozmowa doradcza miała na celu podsumowanie osi gni i post pów uczestników, jak równie – w zale no ci od indywidualnych potrzeb – zaplanowanie dalszych działań w kierunku realizacji celów zawodowych (Indywidualne Plany Rozwoju Zawodowego)



Spotkanie Integracyjne Klubu Integracji Społecznej – sierpie 2012



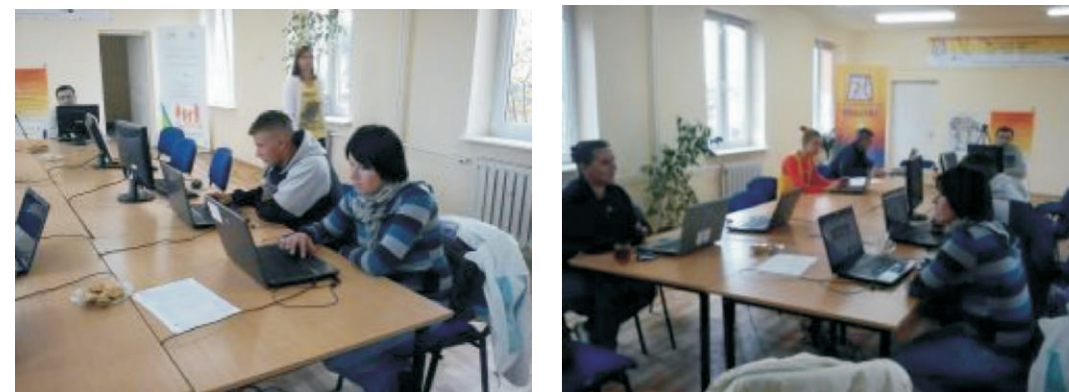
Ekonomia społeczna Twój Szans ” – zaj cia grupowe 24 godzin

Zaj cia treningowo-warsztatowe w obszarze tworzenia podmiotów ekonomii społecznej, w tym spółdzielni socjalnych oraz samozatrudnienia i gospodarowania posiadanymi rodkami finansowymi przez osoby zagrożone wykluczeniem społecznym.



„ABC obsługi komputera” - zaj cia grupowe 24 godziny

Szkolenie z zakresu obsługi komputera z wykorzystaniem internetu (ze szczególnym uwzgl dnieniem nabycie umiej tno ci poszukiwania ofert pracy w internecie, posługiwania si poczt e-mailow , korzystania z portali społeczno ciowych i aukcyjnych (sprzeda własnor cznie wykonanych wyrobów).



Zarz dzanie własnym wizerunkiem „Nowa ja”- zaj cia grupowe 8 godzin

Zmiana własnego wizerunku jako jednego ze znac zych aspektów wpływaj cych na poczucie własnej warto ci, w tym higiena osobista (usługi wiza ysty i stylisty itp.). J zyk ciała – sposób komunikowania si bez mówienia i pisania. Nauka kreowania własnego wizerunku w szczególno ci w kontaktach w miejscu pracy, w tym z pracodawc .



Foto: JSNP Humanus

Reintegracja społeczna i zawodowa – empiryczna ocena skuteczności i użyteczności projektów JNSP „Humanus” w Janowie Lubelskim w 2012 roku

Wstęp

W 2012 roku Janowskie Stowarzyszenie Niesienia Pomocy „Humanus” w Janowie Lubelskim przeprowadziło, z wykorzystaniem swojego Klubu Integracji Społecznej (w skrócie KIS), cztery projekty o nazwach: „Reintegracja społeczno-zawodowa osób zagrożonych wykluczeniem społecznym poprzez skierowanie, w ramach realizowanych kontraktów socjalnych, osób do Klubu Integracji Społecznej”. Zawarto umowy o współpracy z ośrodkami pomocy społecznej z terenu powiatu janowskiego, tj.: OPS w Batorzu - który skierował do Klubu Integracji Społecznej w Janowie Lubelskim 10 osób; OPS w Godziszowie - skierował 19 osób; OPS w Potoku Wielkim - skierował 17 osób oraz GOPS Chrzanów, który skierował 6 osób. KIS, dla osób skierowanych z tych ośrodków przeprowadził w ramach reintegracji społecznej warsztaty integracyjne, trening umiejętności i kompetencji społecznych, oraz spotkanie pod tytułem „Nowa ja” - czyli zajęcia z elementami wizualizacji i stylizacji. W ramach reintegracji zawodowej obejmował doradztwo zawodowe oraz szkolenia uzupełniające: „ABC obsługi komputera” i „Ekonomia społeczna Twojej Szansy”. Uczestnicy byli też objęci poradnictwem specjalistycznym prawnym i psychologiczno/pedagogicznym (rodzinnym). Podczas warsztatów grupowych zapewniona była także opieka nad dziećmi osób uczestniczących w zajęciach.

Oprócz standardowych badań ewaluacyjnych, organizatorzy zdecydowali o powierzeniu pracownikom Instytutu Socjologii UMCS, przeprowadzenia dodatkowych, pogłębionych badań skuteczności i użyteczności swoich inicjatyw. Umożliwiło to obiektywne oceny z „perspektywy zewnętrznej”, których wyniki zostaną zaprezentowane poniżej.

Założenia badania

W badaniach, postanowiono wykorzystać technikę ankiety audytoryjnej do zebrania od uczestników szkoleń, anonimowych informacji, dotyczących działań zrealizowanych w ramach opisanych wyżej projektów. W związku z identyczną konstrukcją projektów, będą one analizowane łącznie. Odbędzie się to poprzez wykorzystanie zakodowanych i wprowadzonych do komputera danych, które w niniejszym opracowaniu przedstawione zostaną w postaci rozkładów odpowiedzi na poszczególne pytania z autorskiego kwestionariusza. W kwestionariuszu, zawierającym 28 pytań merytorycznych i „metryczek”, dominowały pytania zamknięte.

Najważniejszym celem analizy jest ocena działań KIS z uwzględnieniem kryteriów „skuteczność” i „użyteczność”. Ta pierwsza będzie rozumiana jako stopień realizacji zakładanych celów i sprawność użytych narzędzi. Natomiast kryterium użyteczności odnosi się do adekwatności celów i zastosowanych narzędzi projektu w stosunku do problemów i kwestii społeczno-ekonomicznych, które projekt miał rozwiązać. Dodatkowym celem jest przybliżenie dobrych praktyk i wstępnych rekomendacji dla autorów podobnych interwencji w kolejnych latach.

Czynności badawcze, takie jak opracowanie metodologii badania, realizacja badania w terenie oraz opracowanie wyników zostały przeprowadzone w październiku i listopadzie 2012 roku przez dr Martę Komorską i mgr Michała Wójcika – pracowników naukowych Uniwersytetu Marii Curie-Skłodowskiej.

Próba badawcza

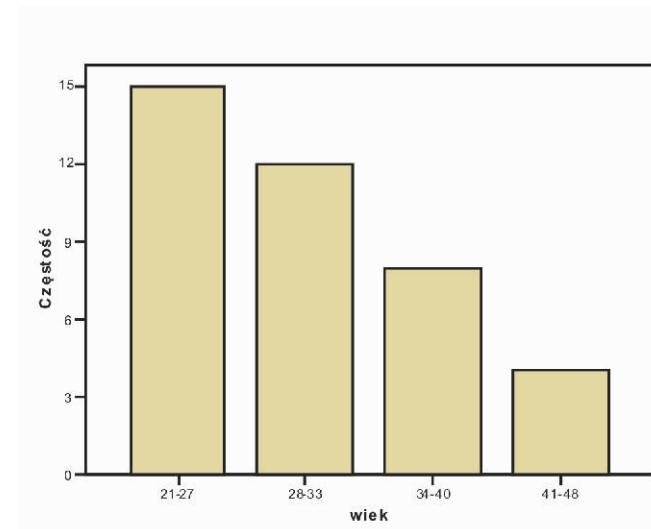
W wyniku przeprowadzonej rekrutacji na okres od 18.06.2012 do 19.12.2012, do Klubu Integracji Społecznej w Janowie Lubelskim skierowanych zostało łącznie 52 osoby. Podzielono je, zgodnie z zawartymi umowami, na trzy grupy:

- 1) grupa z Potoka Wielkiego, licząca 17 osób;
- 2) grupa 19 osobowa - osoby skierowane z Godziszowa;
- 3) grupa 16 osobowa, powstała z połączenia osób skierowanych przez OPS z Batorza i Chrzanowa.

Mimo choćby objęcia badaniami wszystkich uczestników szkoleń, zebrano 40 wypełnionych kwestionariuszy, tak więc maksymalna liczba odpowiedzi, prezentowanych na poniższych wykresach, będzie wynosiła 40.

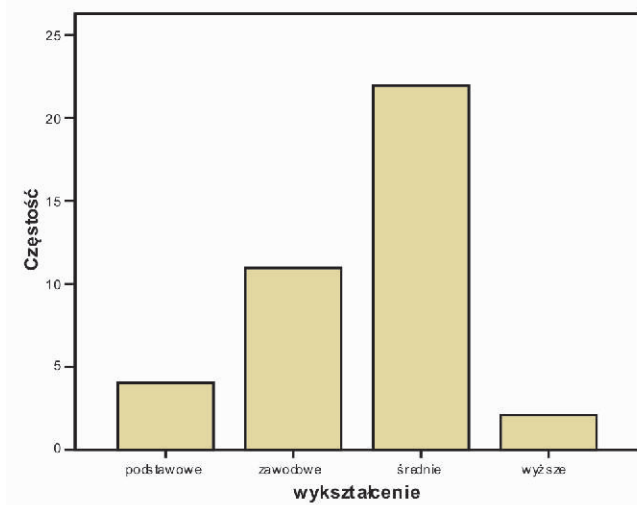
W próbie badawczej znalazło się 29 kobiet, 10 mężczyzn, czyli jedna osoba nie zaznaczyła płci.

Wykres nr 1. Struktura próby badawczej wg wieku



Struktura próby badawczej według wieku, widoczna na wykresie nr 1, wskazuje na przewagę osób relatywnie młodych wśród kursantów. Ponad dwie trzecie osób (27) nie ukończyła 34 roku życia, w tym: 15 z nich miało 21-27 lat a 12 respondentów od 18 do 33 lat. Średnia wieku wyniosła około 30 lat.

Wykres nr 2. Struktura próby badawczej wg wykształcenia



W strukturze wykształcenia dominuje wykształcenie średnie (ponad połowa – 22 osoby), dwa razy mniej liczne jest zawodowe (11 osób), a podstawowym legitymowały się 4 osoby. Na uwagę zasługuje fakt, iż dwie osoby zaznaczyły w kwestionariuszu „wykształcenie wyższe”.

W pytaniu otwartym, dotyczącym wyuczonego zawodu, pojawiło się niemal pełne spektrum – prawie nie powtarzających się – odpowiedzi, związanych w przeważającej mierze z pracami fizycznymi.

Wyniki

Prezentacja wyników będzie odpowiadała kolejnym działom projektu, a więc rozpocznie się od „Reintegracji społecznej”, po niej ujrzymy elementy oceny „Reintegracji zawodowej” - w tym szkoleń dodatkowych, a następnie ewaluację „Działalności towarzyszących”. Dodatkowo na końcu znajdzie się charakterystyka ogólnej satysfakcji beneficjentów.

Wymienione moduły projektu miały w założeniu kompleksowo oddziaływać na osoby zagrożone wykluczeniem dzięki działaniom budującym motywację i utrwalającym podstawowe nawyki i postawy, eliminacji najważniejszych barier uczestnictwa w pełnieniu życia społecznego (bariery, na które napotykały osoby objęte projektem można podzielić na *psychologiczne*: nieznanostwo swoich mocnych i słabych stron, brak wiary w swoje możliwości, niskie poczucie wartości, niska samoocena, niezaradkowość, lęk przed wiatem, nauką i szkoleniem się; *kwalifikacyjne*: brak konkretnego wykształcenia i bierność zawodowa). Dodatkowym walorem przeprowadzonej interwencji społecznej, miało być indywidualne podejście do jednostki.

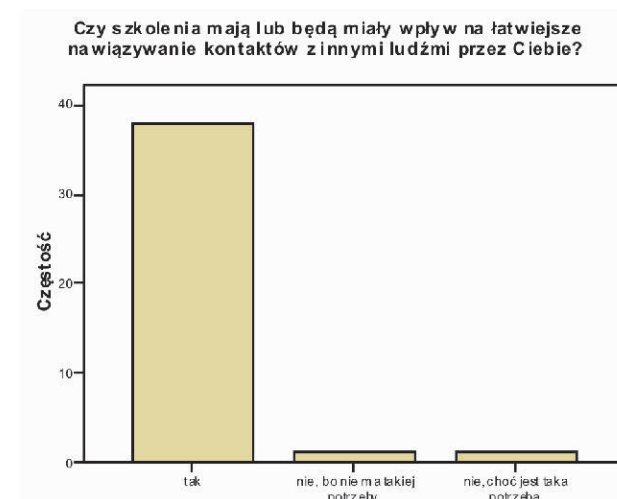
W tym miejscu należy nadmienić, że głównymi celami projektu była pomoc w: zdobyciu umiejętności niezbędnych do korzystania ze społecznego i instytucjonalnego wsparcia; w rozwoju osobistym; radzeniu sobie z kryzysem związanym z długotrwałym pozostawianiem bez pracy i pomoc w wejściu na lokalny rynek pracy.

Przyjrzyjmy się więc teraz, w jakim stopniu udało się zrealizować te ambitne cele i na ile odpowiadały one potrzebom beneficjentów.

Reintegracja społeczna

Reintegracja społeczna opierała się na trzech filarach: warsztatach integrujących, warsztatach motywujących i nauce kreowania własnego wizerunku.

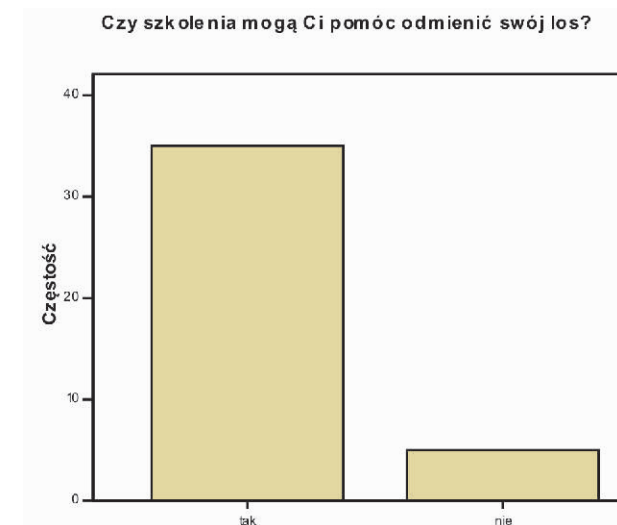
Wykres nr 3.



Patrząc na wykres nr 3 widzimy, iż prawie wszyscy uczestnicy deklarowali pozytywny wpływ szkoleń na zdolność do nawiązywania kontaktów. Odpowiadając na pytanie „czy mieli oni do wyboru dwie odpowiedzi przeczące: „nie bo nie ma takiej potrzeby” (jedno wskazanie) oraz „nie, choć jest taka potrzeba” (również jedno wskazanie). Nikt z tych odpowiedzi nie wiadczył zarazem o wysokiej skuteczności warsztatów, jak to miało być w idealnym dopasowaniu tej formy interwencji do potrzeb kursantów, czyli – o czym była mowa wcześniej – użyteczności.

Podobne wnioski wynikają z analizy odpowiedzi na następujące pytanie.

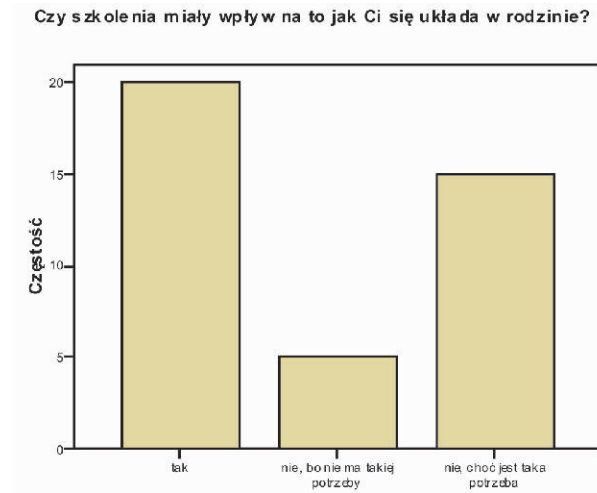
Wykres nr 4.



W tym przypadku również prawie wszyscy respondenci pozytywnie oceniali przeprowadzone szkolenia. A 35 osób, z optymizmem patrząc w przyszłość, stwierdziło, że warsztaty z reintegracji społecznej przyczyniły się do życiowej zmiany na lepsze. Pięć osób było sceptycznie nastawionych do takiego stwierdzenia.

Inaczej przedstawia się sytuacja w zakresie zaistniałych w trakcie interwencji, zmian w rodzinach beneficjentów.

Wykres nr 5.



Połowa z nich zauważyła poprawę stosunków między ludźmi w swoich rodzinach, a kolejne 5 osób nie stwierdza jej, ale jedynie z powodu zadowalających co do dobrych relacji już wcześniej. Pozostałe 15 osób, mimo najlepszej sytuacji w tym zakresie, nie odnotowało tu wpływu szkoleń. W ten sposób jest jednak na tyle delikatny i trudny do zbadania, i nie uprawomocnia stwierdzenia, że wybrane i podjęte przez realizatorów projektu metody były niewłaściwe, czy niewystarczające. Wręcz przeciwnie, warsztaty z tej tematyki i sposób ich przeprowadzenia były wymieniane w odpowiedziach na inne pytania, jako największa niespodzianka – w pozytywnym tego słowa znaczeniu.

Wykres nr 6.



W tym efektem, który zakładano projektując formę i treść omawianej interwencji było zbudowanie zaufania wewnątrz grup warsztatowych. Jak widać na wykresie nr 6 cel ten udało się osiągnąć, gdyż około dwie trzecie osób badanych ufa współtowarzyszom, a jedna trzecia nie ma pewności w tym zakresie. Jeden z respondentów nie stwierdził, że ludziom, z którymi odbywał szkolenia nie można ufać (stał się brakiem trzeciego słupka na wykresie).

W kwestii pogłębienia nastąpiło pytanie.

Wykres nr 7.

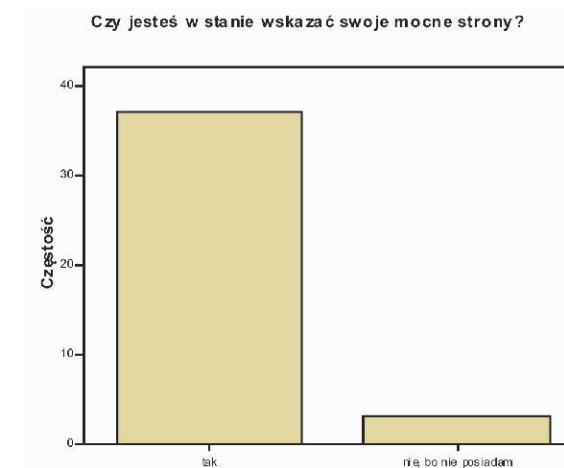


Odpowiedź na nie jest wskazywana nikiem wiadomością o dobrej komunikacji i współdziałaniu wewnątrz grup. I tak, 33 osoby badane zawarły bliższe znajomości z kimś z grupy. Siedmiu respondentów nie zaprzyjaźniło się z nikim z grupy (reszta nie udzieliła żadnej odpowiedzi).

Reintegracja zawodowa

W ramach reintegracji zawodowej, czyli wykształcenia zdolności do samodzielnego wywiązania się z pracy na rynku, przeprowadzono doradztwo zawodowe oraz szkolenia uzupełniające z obsługi komputera i ekonomii społecznej. Przyjrzyjmy się teraz wybranym efektom tych działań.

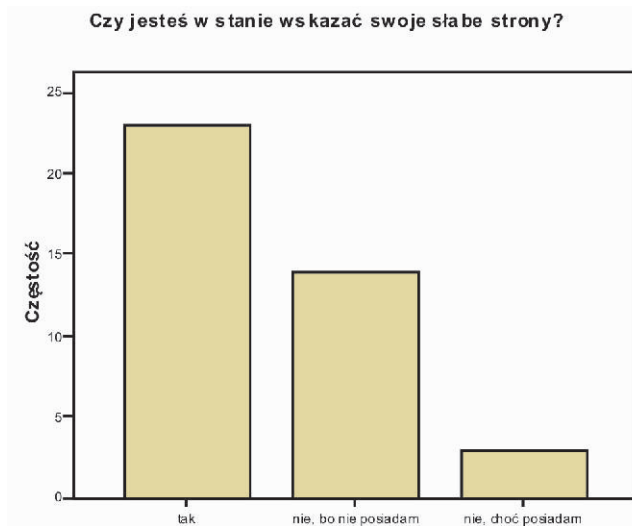
Wykres nr 8.



Pierwszym istotnym zadaniem była pomoc w uświadomieniu sobie przez osoby zagrożone wykluczeniem społecznym swoich mocnych i słabych stron. Zdolność do wskazania swoich atutów obrazuje wykres nr 8. Obserwujemy na nim, że wszyscy respondenci potrafili tego dokonać. Dodatkową informacją jest tu to, że 37 osób ma poczucie posiadania mocnych stron, a tylko 3 osoby cechują się (jak mogłoby się wydawać typowym dla tego typu zbiorowości) pesymizmem, polegającym na przekonaniu o braku indywidualnych zalet. Mimo braku bada-

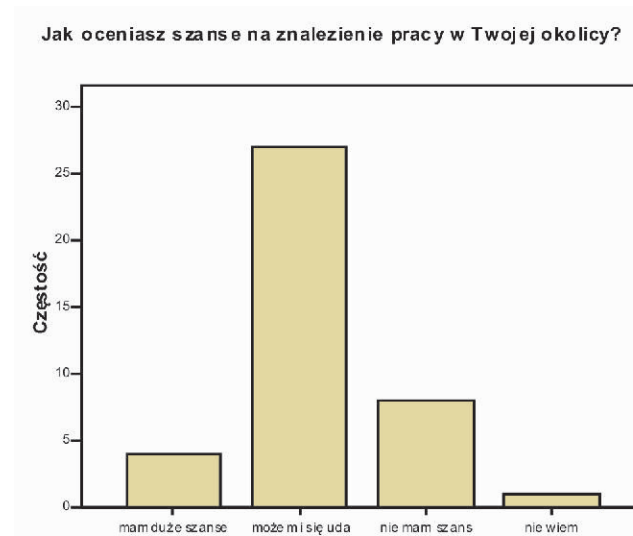
porównawczych z okresu przed zajęciami, możemy mieć stwierdzić, że tak pokrzepiający obraz jest wynikiem przeprowadzonej interwencji. Dowodem na to jest treść odpowiedzi w drugiej części tego pytania, która miała charakter otwarty, a chodziło w niej o wymienienie dowolnej liczby mocnych stron. Przeciwnie podawano po trzy cechy. Interesujące jest to, że układają się one w charakterystyczne wzory. Po pierwsze, we wszystkich trzech miejscowościach (trzech subpopulacjach badawczych) powtarzały się do pewnego stopnia te same cechy - choć w różnych konfiguracjach, innymi słowami pula wszystkich cech jest nienaturalnie zawężona. Po drugie, każda grupa posiada specyficzny zestaw deklarowanych mocnych stron, którego składowe praktycznie w ogóle nie pojawiają się w pozostałych grupach. I tak, w pierwszej grupie przeważają *komunikatywność* i *punktualność*; w drugiej (najmniej licznej) niemal wszyscy wymienili *otwartość*; a w trzeciej *punktualność*, *sumienność* i *prawdomówność*. Fakt ten świadczy o rzetelnym przeprowadzeniu zajęć, na których prezentowano i dyskutowano o istotnych dla pracodawców cechach, które bynajmniej nie były wcześniej wiadomione i wyartykułowane przez uczestników szkoleń.

Wykres nr 9.



Analogicznie jak w przypadku mocnych stron, postanowiono zapytać o umiejętność wskazania słabych stron. Ponad połowa badanych osób (tj. 23) zadeklarowała, że nie wykazała tej umiejętności. Około jedna trzecia respondentów (tj. 14 osób) stwierdziła, że nie posiada takich cech, a pozostałe 3 osoby nie są w stanie ich wymienić. Jeżeli chodzi o spektrum wymienianych w otwartej części pytania słabych stron, to było ono zdecydowanie węższe niż mocnych stron. Wynikało to z tego, że najczęściej podawano jedną cechę, rzadziej dwie, a trzy mocne strony wpisały tylko 2 osoby. Jednakże, tu również pojawiła się nadreprezentacja pewnych cech, były nimi kolejno: *mała pewność siebie*, *słaba obsługa komputera* i *nervowość*.

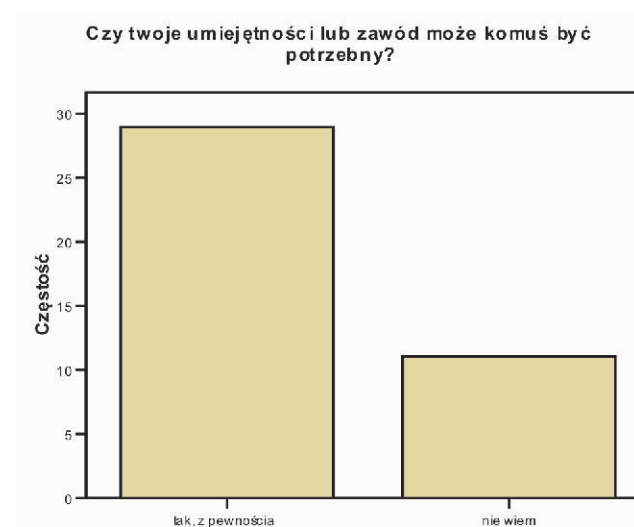
Wykres nr 10.



Kolejnym celem, którego realizacji chcielibyśmy się przyjrzeć, była likwidacja bariery psychologicznej w postaci niewiary we własne możliwości w kontekście rynku pracy. Niewątpliwie sprzyja ona biernoci zawodowej i wykluczeniu społecznemu, a dodatkowo, z jej wielkoci możemy na czysto prognozować zachowania badanych osób na rynku pracy (podobnie jak funkcje pełniły te następujące trzy pytania).

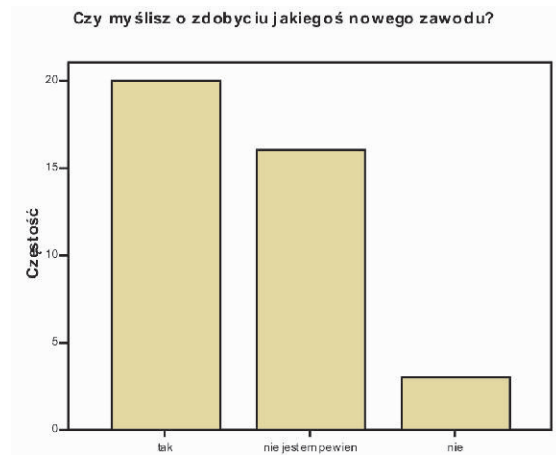
Najczęściej padającą w tym przypadku odpowiedzią (27 wskazań z 40 możliwych) była odpowiedź "może mi się uda", reprezentująca umiarkowany optymizm z nutą niepewności – „może mi się uda”. Cztery osoby były przekonane o tym, że mają „duże szanse”, a 8 respondentów cechowało się skrajnym pesymizmem, zaznaczając – „nie mam szans”. Nieznający wyjściowego poziomu wiary we własne siły trudno wyrokować o progresie w postawach badanych osób, ale rozkład odpowiedzi nie wydaje się być korzystniejszy niż typowy dla zbiorowości w tak trudnej sytuacji życiowej.

Wykres nr 11.



Jak było wspomniane wyżej, podobny charakter ma kolejne pytanie o zapotrzebowanie na indywidualne umiejętności zawodowe. Co ciekawe, wśród odpowiedzi ani razu nie pojawiło się stwierdzenie „nie, nie są nikomu potrzebne”! Za to aż 29 respondentów z 40 ma pewno, że są potrzebne, a więc warto o nie dbać. Pozostałe 11 osób nie potrafiło przez dłużej o istnieniu bądź braku takiego zapotrzebowania. Wyniki te można interpretować jako wskazanie na pozastrukuralne czynniki bezrobocia, leżące raczej po stronie samych beneficjentów. Potwierdza to również słuszność też realizatorów projektu, o potrzebach wskazujących na konieczność wykonania niniejszego zadania publicznego. Poprzez to, dobrze wiadomo o skuteczności interwencji.

Wykres nr 12.



Jak widzimy na wykresie nr 12, dotychczasowe wnioski nie wykluczają szans na zdobycie nowego zawodu przez beneficjentów. Tylko 3 osoby cechują się wyraźnym niechęcią wobec takiej inicjatywy, 16 respondentów waha się, a połowa uczestników szkoleń (20 osób) pragnie nabyć nowe umiejętności zawodowe. Mimo dużego rozrzutu pomysłów, możemy wśród planowanych, nowych zawodów wyróżnić te, które się powtarzały: fryzjerka, kucharz/kucharka, kierowca.

Zobaczmy teraz jakie rezultaty przyniosły dwa szkolenia uzupełniające z obsługi komputera i ekonomii społecznej, trwające łącznie 48 godzin (notabene duża część z podstawowa, trwająca 18 godzin).

Wykres nr 13.



Najważniejszym elementem pierwszego z kursów była nauka poszukiwania ofert pracy w internecie. I w tym przypadku możemy mówić o dużej skuteczności projektu, gdyż tylko dwie osoby nie opanowały tej sztuki. Trzydziestu uczestnikom przyszło to „bez problemu” a ośmiu „z trudnościami”. Postępy w tym zakresie były w pewnym stopniu determinowane wiekiem beneficjentów ale głównie wynikały z profesjonalizmu i zaangażowania kadry pracującej przy projekcie.

Pozostałe kompetencje cyfrowe, które doskonalono w trakcie zajęć oraz skuteczność interwencji w tym zakresie, widoczne są w poniższej tabeli.

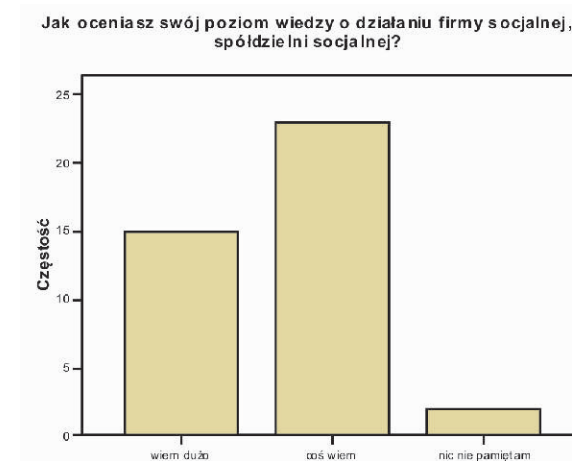
Tabela nr 1. Kompetencje cyfrowe

Czy w trakcie szkolenia nabyłeś umiejętności korzystania z:	tak	nie, nie miałam/-łem takiej potrzeby	nie
poczty elektronicznej;	33	2	5
portali społecznościowych;	34	5	1
serwisów aukcyjnych (sprzedawanie)?	20	9	11

Skuteczność nauczania obsługi poczty elektronicznej oraz portali społecznościowych była bardzo wysoka – niemal wszyscy uczestnicy warsztatów opanowali te umiejętności. Tylko pojedynczym osobom się to nie udało, mimo odczuwanej potrzeby w tym zakresie (5 osób w przypadku e-maili i 1 osoba w przypadku portali społecznościowych). Gorzej wygląda sytuacja związana z korzystaniem z serwisów aukcyjnych, czyli ostatniej z kluczowych kompetencji cyfrowych, przewidzianych przez projektodawców (chodziło tu głównie o możliwość sprzedaży własnoręcznie wykonanych wyrobów). Jedynie połowa beneficjentów nauczyła się tej sztuki. Druga połowa składa się z osób, które nie opanowały tej umiejętności – w tym z 11 jednocześnie zgadzających się co do tego, że jest ona ważna oraz pozostałych 9 osób, które stwierdziły, że nie miały w ogóle takiej potrzeby. Ten ostatni skład jest dla nas istotny w kontekście skuteczności tej części projektu (nauka sprzedawania na aukcjach). Wydaje się, że poziom skuteczności jest relatywnie niski. Respondenci nie widzieli sensu w tym działaniu i pozostali w tym przekonaniu, co na pewno miało negatywny wpływ na zaangażowanie w ten blok kursu.

Ostatni z elementów edukacyjnych miał przybliżyć pojęcie ekonomii społecznej.

Wykres nr 14.



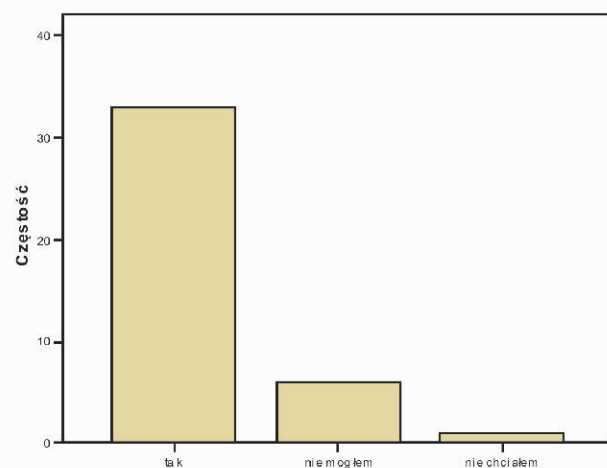
Udało się to tylko częściowo. Ufajcie w szczerze odpowiedzi respondentów, stwierdzamy, że sporo wiedzy na temat funkcjonowania przedsiębiorstwa społecznego, której to poziom miał być wskaźnikiem opanowania całego materiału z 24 godzinnego kursu, cechowała się ponad jedną trzecią badanych. Niecałe dwie trzecie z nich, to osoby, które zapamiętały tylko fragmenty a dwóch uczestników nie pamięta absolutnie niczego z zajęć. Nasuwają się więc tu wnioski, nie tylko o mniejszej skuteczności tego działania ale i niedopasowaniu narzędzi lub treści do możliwości słuchaczy.

Działania towarzyszące

Działania towarzyszące polegały na organizacji rodzinnego pikniku, pełniących funkcję integracyjną oraz na zapewnieniu dodatkowych usług, ułatwiających uczestniczenie w szkoleniach, czyli: dostępu do komputera z internetem w pracowni komputerowej; darmowa opieka w czasie zajęć grupowych nad osobami zależnymi.

Wykres nr 15.

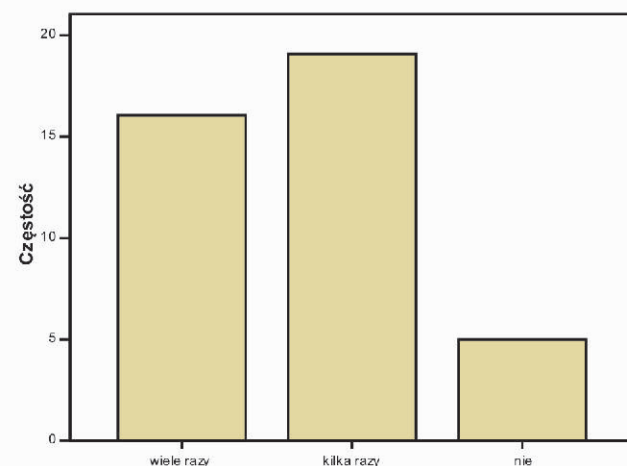
Czy byłeś z całą rodziną na pikniku organizowanym w ramach działania Klubu?



Rodzinny piknik spotkał się ze sporym zainteresowaniem, przyciągnął 33 osoby spośród 40 badanych. Pozostałe osoby z różnych powodów nie pojawiły się na imprezie integracyjnej – sześć respondentów stwierdziło, że „nie mogło” a jeden „nie chciał”. Udział w tego typu przedsięwzięciach niesie bardzo wiele korzyści w stosunku do relatywnie niskich kosztów organizacji. Typowe dla takich działań rezultaty „mimochodem” (lepsze zrozumienie celowości uczestnictwa w szkoleniach przez najbliższych, zintegrowanie rodzin, itp.) są nie do przecenienia. Niewątpliwie podobnym rozumowaniem kierowali się projektodawcy, co należy bezdyskusyjnie pochwalić.

Wykres 16.

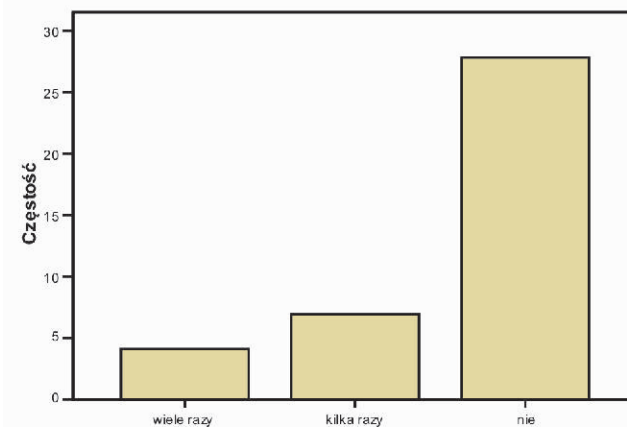
Ile razy skorzystałeś z komputera w pracowni komputerowej?



Korzystanie z komputera w obecnych czasach jest nie tylko normą, ale i koniecznością. Powszechnie znany jest fakt deficytów w tym aspekcie wśród członków zbiorowości podobnych do naszych respondentów. Naturalnym więc zadaniem, było zapewnienie dostępu do technologii informacyjno-telekomunikacyjnych także poza zajęciami. Jak widzimy na powyższym wykresie, spotkało się ono z pozytywnym odzewem. Tylko 5 osób spośród przeszkolonych, nigdy nie skorzystało z takiej możliwości. Niewątpliwie, fakt ten stanowi kolejny wskaźnik wysokiej użyteczności projektu.

Wykres nr 17.

Ile razy skorzystałeś z darmowej opieki nad osobami zależnymi w czasie zajęć grupowych - (Świetlica Środowiskowa "Stokrotka")?



Ostatni z prezentowanych wskaźników dotyczy darmowej opieki w trakcie zajęć grupowych nad osobami zależnymi (głównie dziećmi beneficjentów). Tu odwrotnie niż w poprzednim przypadku, zainteresowanie ofertą było niskie – skorzystał z niej tylko czwarty respondent (4 osoby wiele razy, 7 osób kilkakrotnie). Niemniej podobnie jak przy analizie

uczestnictwa w pikniku, należy rekomendować dalsze stosowanie podobnych rodków wspomagających skuteczność interwencji. Niezbyt duża jej użyteczność była spowodowana między innymi brakiem potrzeby (brak osób zależnych, dzieci w szkole lub przedszkolu itp.), z drugiej strony należy wspomnieć o trzech osobach chcących skorzystać z usług wietlicy, ale niemających takiej możliwości z powodu przyczyn zewnętrznych w stosunku do projektu.

Podsumowanie

Podsumowanie wyników badania, w którym miało miejsce nieszablonowe form. Zamiast powtórzenia najważniejszych wniosków z powyższego materiału (gdzie wszystkie są ważne), przedstawione i skomentowane zostaną odpowiedzi respondentów na grupowe pytania o charakterze podsumującym interwencji. W odpowiedziach na prezentowane niżej pytania – niezwiązane z pojedynczymi modułami projektu, lecz odnoszące się do niego jako całości – beneficjenci uwidocznili swoje nastawienie do przedsięwzięcia, w którym uczestniczyli. Owo ustosunkowanie się również jest istotnym wskaźnikiem użyteczności i skuteczności projektu.

Tabela nr 2. Ogólna ocena szkoleń przez respondentów

Wyszczególnienie		Liczba odpowiedzi pozytywnych (maksimum 40)
1.	Czy podobały Ci się szkolenia?	40
2.	Czy jesteś zadowolona/-y z rezultatów szkolenia odczuwanych "na własnej skórze"?	39
3.	Czy szkolenia rozwiązały jakie Twoje konkretne problemy?	19
4.	Czy w trakcie szkoleń udało się odczuć u osób prowadzących "indywidualne podejście" względem uczestników?	38
5.	Czy szkolenia wyglądały tak jak się spodziewała/-ła?	35
6.	Czy chciałaby/-byś brać udział w tego typu szkoleniach w przyszłości?	39

W tabeli nr 2 widać, poza jednym wyjątkiem, bardzo pozytywny obraz realizowanej przez JNSP „Humanus” interwencji społecznej. Wszyscy beneficjenci działań pomocowych stwierdzili, że podobały im się forma i treść zajęć (pytanie nr 1 z tabeli nr 2). Niemal wszyscy (pytanie nr 2) byli zadowoleni z rezultatów szkolenia, choć z drugiej strony tylko 19 osób stwierdziło, że rozwiązało ich konkretne problemy. Sprzecznym natomiast, łągodzi analiza odpowiedzi na dwa powyższe pytania, które nie znalazły się w tabeli. Pierwsze z nich brzmiało: „Jakie konkretne problemy rozwiązały szkolenia?” a drugie „Które elementy (zajęcia) najbardziej Ci się przydały?”. W przypadku pierwszym, najczęściej wymieniano: *brak prawa jazdy, trudno ci z obsługą komputera, postawienie z rodzin, wychowanie dzieci*. Odpowiedzi na drugie z przywołanych pytań, zazwyczaj brzmiały: *wszystko było przydatne, zajęcia komputerowe, bukieciarstwo, doradztwo zawodowe i zajęcia z psychologami*. Tak więc słaby wskaźnik rozwiązywania praktycznych problemów, wynika raczej z trudnościami w zakresie syntetyzującego myślenia o efektach interwencji i trudnościami z ogólnym samymi siebie z dalszej perspektywy, gdy w przypadku konkretniejszego sformułowania pytania otrzymujemy szeroki wachlarz oryginalnych odpowiedzi, których fragment zaprezentowano pochyłym pismem wyżej.

Jednym z głównych założeń sposobu prowadzenia zajęć, na który kładli nacisk autorzy projektu było tak zwane „indywidualne podejście”. W tym zakresie również udało się odnieć sukces, o czym świadczą 35 odpowiedzi pozytywnych na pytanie numer 4 z tabeli 2.

Ciekawych wyników dostarcza pogłębiona analiza odpowiedzi na pytanie piąte. Mimo, że tylko pięć spośród badanych osób zasygnalizowało pewne zdziwienie szkoleniami, przyjrzyjmy się na koniec – co ich pozytywnie zaskoczyło: *lu na atmosfera, rozmowy na tematy życiowe, rozmowy o wychowaniu dzieci*. Szkoda, że nie wiadomo czy pozostałe osoby zwróciły na to jakkolwiek uwagę. Pomimo tego, należy przy projektowaniu podobnych interwencji w przyszłości, uwzględnić tego typu zapotrzebowanie.

Nie mogło oczywiście zabraknąć pytania pojawiającego się zawsze przy okazji oceny szkoleń: „Czy chciałaby/-byś brać udział w tego typu szkoleniach w przyszłości?” (pytanie nr 6). Jego popularność wynika z dobrego sprawowania funkcji wskaźnika użyteczności projektu (dopasowania do potrzeb beneficjentów) oraz ogólnie pozytywnej „jakości”. W tym przypadku po raz kolejny obserwujemy jednorodne i pozytywne oceny, świadczące – wraz z wcześniej wymienianymi argumentami za wysoką użyteczność i użyteczność – o tym, że praca autorów i wykonawców projektu cechowała się innowacyjnością, profesjonalizmem i wartością dla społeczności lokalnej.

Literatura:

- Frieske K.W., Sikorska J., Marginalizacja – partycypacja: pobocza oficjalnego porządku społecznego [w:] W biegu czy w zawieszeniu? Ludzie i instytucje w procesie zmian, red. K.W. Frieske, W. Morawski, UW W-wa.
- Frieske K.W., Wprowadzenie: pesymistyczne wnioski teoretycznych komplikacji [w:] Utopie inkluzji. Sukcesy i porażki programów reintegracji społecznej, red. K.W. Frieske, IPISS, W-wa 2004.
- Kowalak Tadeusz., Marginalność i marginalizacja społeczna, DW Elipsa W-wa 1998.
- Marginalność i procesy marginalizacji, red. K.W. Frieske, Opracowania PBZ nr 13, IPISS, IPS UW, Warszawa 1999.
- Szarfenberg R., Marginalizacja i wykluczenie społeczne, UW Warszawa 2006
- Ubóstwo i wykluczenie społeczne. Badania, metody, wyniki., red. S. Golinowska, E. Tarkowska, I. Topińska, IPISS W-wa 2005.
- Wykluczenie społeczne, red. L. Frąckiewicz, AE Katowice 2005