

ANIMACJA TWORZENIA KLUBU INTEGRACJI SPOŁECZNEJ W ŚRODOWISKU LOKALNYM



Warszawa 2014

ANIMACJA TWORZENIA KLUBU INTEGRACJI SPOŁECZNEJ W ŚRODOWISKU LOKALNYM

Warszawa 2014

Publikacja powstała w ramach projektu systemowego realizowanego przez Centrum Rozwoju Zasobów Ludzkich pn. „Kompleksowe formy reintegracji społeczno-zawodowej w środowisku lokalnym”, zainicjowanego przez Departament Pomocy i Integracji Społecznej Ministerstwa Pracy i Polityki Społecznej.

Opracował Zespół Autorów z Instytutu Rozwoju Służb Społecznych w Warszawie, w składzie:

dr Marta Komorska
Anna Kuczyńska
Anna Mazur
Katarzyna Sokołowska
Andrzej Trzeciecki
Paweł Wiśniewski

Recenzja: Wojciech Zarzycki

© Copyright by Ministerstwo Pracy i Polityki Społecznej;
Centrum Rozwoju Zasobów Ludzkich, Warszawa 2014

ISBN 978-83-7951-339-0

Publikacja bezpłatna

Nakład 3500 egz.

Projekt okładki: Anna Skrok

Korekta i skład: Joanna Fundowicz, Marta Pobereszko

Druk i oprawa: Wydawnictwo Naukowe Instytutu Technologii Eksploatacji – PIB, Radom

Fotografia na okładce: © Michael Brown – fotolia.com

Publikacja współfinansowana ze środków Unii Europejskiej w ramach Europejskiego Funduszu Społecznego



Spis treści

Wprowadzenie	5
Słowniczek	9
Rozdział I: Animacja KIS – tworzenie w środowisku lokalnym koalicji instytucjonalnych – zadanie Zespołów Synergii Lokalnej	11
1. Krajowe tło działania Zespołów Synergii Lokalnej	11
2. Funkcja animacji Zespołów Synergii Lokalnej	14
3. Cele i narzędzia animacji prowadzonej przez Zespoły Synergii Lokalnej	14
4. Samoocena działań animacyjnych Zespołów Synergii Lokalnej	25
Rozdział II: Animacja KIS – działania liderów KIS	26
1. Realizatorzy pilotażu SC KIS	26
2. Zadania animacyjne liderów KIS	29
3. Podstawowa dokumentacja KIS	32
4. Program szkoleniowy	35
5. Najważniejsze efekty animacji – czy warto tworzyć KIS?.....	38
Rozdział III: Wnioski dla animacji KIS w środowisku lokalnym	40

WPROWADZENIE

Wprowadzane zmiany w obszarze reorganizacji systemu pomocy społecznej i integracji społecznej w Polsce otworzyły szerokie możliwości wykorzystania różnych rozwiązań, w tym także animacji społecznej. Pojęcie animacji jest najczęściej stosowane w kontekście szeroko rozumianej animacji społeczno-kulturalnej. Natomiast wychodząc od źródłosłowu, poprzez animację (łac. anima) możemy rozumieć ożywianie, zachęcanie do działania. We współczesnej polityce społecznej animacja pojawia się jako jedna z ról społeczno-zawodowych pracownika socjalnego¹. Rola zawodowa animatora lokalnego polega na mobilizowaniu ludzi do działania bez wchodzenia w rolę ich przywódcy, jest to praca oparta na *empowermencie*, gdzie ludzie pełnią rolę „kierowcy”, a nie są tylko biernymi pasażerami. Animator wspiera także powstawanie inicjatyw obywatelskich i wolontariatu. Celem działania animatora jest udzielanie pomocy poprzez integrację i wzmacnianie więzi oraz tworzenie struktur niezbędnych do rozwiązywania problemów, tj. grup zadaniowych. Grupy zadaniowe przybierają różne formy (formalne lub nieformalne, duże lub małe, trwałe lub okazjonalne), o ich składzie, formule i wielkości decyduje planowany zakres działania. Wśród funkcji pełnionych przez grupy zadaniowe należy wymienić: produkcję dóbr i świadczenie usług społecznych, upowszechnianie wiedzy i informacji, artykulację potrzeb i rzecznictwo interesów oraz udział w procesach zarządzania publicznego.

Przedmiotem animacji jest uzyskanie określonej zmiany społecznej, która pozwoli na modernizację danej społeczności lokalnej zarówno w obszarze norm i wartości społecznych, jak i w zatrzymaniu procesów wykluczenia i marginalizacji. Animacja społeczna wykorzystuje idee i rozwiązania gospodarki społecznej, tym samym umożliwiając wykorzystywanie reintegracji społecznej i zawodowej jako jednego z instrumentów uaktywniania osób i grup społecznych. Włączanie mieszkańców w kolejne etapy zmiany – począwszy od diagnozy, poprzez planowanie, decydowanie, do realizacji zadań – otwiera płaszczyznę do pełnej partycypacji społecznej i tworzenia relacji partnerskich.

Inicjatorem procesu jest osoba animatora bądź grupa animatorów, których główny cel działania stanowi rozwój społeczności lokalnych. Cel ten jest realizowany poprzez wykonywanie zadań, do których należy zaliczyć:

- inicjowanie i wspieranie grup samopomocowych, obywatelskich oraz lokalnych partnerstw,
- usprawnienie przepływu informacji i komunikacji pomiędzy mieszkańcami i instytucjami publicznymi oraz społecznymi,

¹ Zob. B. Skrzypczak, (2011), *Organizowanie społeczności lokalnej – pedagogiczne uwarunkowania środowiskowej usługi społecznej*, [w]: M. Grewiński, B. Skrzypczak, *Środowiskowe usługi społeczne – nowa perspektywa polityki i pedagogiki społecznej*. TWP, Warszawa.

- utworzenie banku zasobów materiałowych, rzeczowych i finansowych w obrębie społeczności lokalnej,
- oddziaływanie mające na celu ułatwienie jednostce i grupie udziału w bardziej aktywnym i twórczym życiu,
- wzmocnienie uczestnictwa mieszkańców w demokratycznym zarządzaniu i podejmowaniu decyzji w życiu lokalnej społeczności².

Proces animacji społecznej został wpisany w zakres prac związanych z testowaniem rozwiązań z obszaru reintegracji społeczno-zawodowej wykorzystujących podmiot zatrudnienia socjalnego, jakim jest klub integracji społecznej. Tak więc prezentowany raport końcowy dotyczy wariantów animacyjnych tworzenia klubów integracji społecznej i stanowi kolejne podsumowanie działań w ramach projektu systemowego „Kompleksowe formy reintegracji społeczno-zawodowej w środowisku lokalnym”. Jest on jednym z czterech raportów, które powstały po zakończeniu pilotażu w wybranych gminach, pozostałe opracowania z realizacji projektu dotyczą następujących rozwiązań:

- a) Modelu Lokalnej Współpracy (dalej MLW), którego celem jest doprowadzenie do zadeklarowania udziału w porozumieniu o współpracy sektorowej pomiędzy lokalnymi instytucjami i podmiotami, wykorzystującego instrumentarium ustawy o zatrudnieniu socjalnym oraz wybrania wariantu organizacji usług reintegracji społecznej i zawodowej w gminie;
- b) Systemu Certyfikacji Klubów Integracji Społecznej (dalej SC KIS), podczas którego poza działaniami animacyjnymi następuje weryfikacja przygotowania danej jednostki zatrudnienia socjalnego – klubu integracji społecznej do profesjonalnego świadczenia usług;
- c) Regionalnej Platformy Współpracy (dalej RPW), która stanowi propozycję szerokiego forum konsultacyjno-doradczego z udziałem przedstawicieli zespołów synergii lokalnej, podejmującego także tematykę zatrudnienia socjalnego jako sposobu przeciwdziałania wykluczeniu społecznemu na terenie województwa oraz powiatu.

Raport końcowy dotyczący animacji tworzenia klubów integracji społecznej prezentuje dwie ścieżki, które zastosowano w trakcie działań pilotażowych:

- 1) ścieżka pierwsza – prowadzenie działań animacyjnych w kierunku budowania w środowisku lokalnym koalicji instytucjonalnej, następnie potwierdzenie gotowości do współpracy na rzecz rozwoju usług reintegracji społecznej i zawodowej, a w końcowym efekcie wybór ich formy organizacyjnej,
- 2) ścieżka druga – wynikiem działań animacyjnych lidera w społeczności lokalnej jest utworzenie klubu integracji społecznej, a następnie budowanie

² A. Czerniega, (2011), *Wypalenie zawodowe w pracy animacyjnej*, [w:] M. Grewiński, B. Skrzypczak, *Środowiskowe usługi społeczne – nowa perspektywa polityki i pedagogiki społecznej*. TWP, Warszawa.

wokół tego podmiotu katalogu instytucji, które będą wspierały organizację zajęć w tym klubie.

Pierwsza ścieżka jest związana z realizacją zadań przypisanych Zespołom Synergii Lokalnej działającym w pilotażu MLW. Efektem tego rozwiązania było doprowadzenie w gminie do zawarcia *Paktów na rzecz MLW* oraz wybór formy organizacyjnej świadczenia usług reintegracji społecznej i zawodowej.

Druga ścieżka jest związana z podejściem indywidualnym do procesu tworzenia klubów integracji społecznej. Działania animacyjne skoncentrowano na osobie „lidera”, którego zadaniem było prowadzenie działań animacyjnych w lokalnym środowisku wobec instytucji, ich przedstawicieli oraz mieszkańców gminy. Efektem tego rozwiązania było nie tylko powstanie klubu, ale także podniesienie poziomu edukacji lokalnego środowiska na temat metod i form reintegracji społecznej i zawodowej oraz rozwoju systemu wsparcia dla osób, które przeżywają trudności w przystosowaniu się do zmian zachodzących na rynku pracy.

Niniejszy raport składa się z trzech części:

- 1) część pierwsza – to podsumowanie efektów animacji prowadzonej przez Zespoły Synergii Lokalnej, ze wskazaniem najważniejszych działań podejmowanych wobec lokalnego środowiska;
- 2) część druga – to podsumowanie efektów działań animatorów tworzących KIS, które przeszły proces weryfikacji swojego przygotowania organizacyjnego do świadczenia usług;
- 3) część trzecia – to wnioski pod kątem właściwego zorganizowania działalności klubu integracji społecznej na obszarze gminy.

Raport powstał dzięki wysiłkowi animatorów zaangażowanych w pracę zespołów projektowych, których zadaniem było inspirowanie różnych instytucji, uznanych za partnerskie i wspomagające osiągnięcie zakładanych celów poszczególnych badań pilotażowych MLW i SC KIS. Szczególne słowa podziękowania kierujemy do wszystkich, którzy przyczynili się do wzmocnienia pozycji podmiotów zatrudnienia socjalnego w architekturze instytucji pomocy i integracji społecznej.

Słowa podziękowania kierowane są również w stronę Regionalnych Ośrodków Polityki Społecznej w Poznaniu, Lublinie, Olsztynie i Warszawie za duże zaangażowanie w wypracowanie rezultatów projektu, za otwartość na współdziałanie oraz celne uwagi i sugestie.

Autorzy niniejszego końcowego raportu dziękują wszystkim zaangażowanym osobom i instytucjom za współpracę.

/ - / *Autorzy Raportu Końcowego*

SŁOWNICZEK

CAS	Skrót pojęcia Centralna Aplikacja Statystyczna – system elektroniczny archiwizowania danych statystycznych z obszarów pomocy społecznej oraz zatrudnienia socjalnego, wspomaga proces raportowania i komunikacji pomiędzy jednostkami pomocy społecznej, działającymi na poszczególnych poziomach organizacyjnych: centralnym, wojewódzkim oraz powiatowym i gminnym. Centra i Kluby Integracji Społecznej przekazują w tym systemie sprawozdania ze swojej działalności.
CIS	Skrót pojęcia Centrum Integracji Społecznej oznacza jedną z ustawowych form organizacyjnych podmiotu zatrudnienia socjalnego.
CRZL	Skrót nazwy Centrum Rozwoju Zasobów Ludzkich to jednostka organizacyjna realizująca jako Instytucja Pośrednicząca II stopnia projekty systemowe, m.in. w obszarze pomocy i integracji społecznej.
EFS	Europejski Fundusz Społeczny
INTERESARIUSZ MLW	Pojęcie oznaczające instytucję lub podmiot albo osobę fizyczną uznaną jako lider społeczności lokalnej, funkcjonującą na terenie gminy i zaliczoną ze względu na swoją statutową działalność do jednego z sektorów, będących w polu zainteresowania przyszłego partnerstwa lokalnego nastawionego na rozwój usług reintegracji społecznej i zawodowej.
KIS	Skrót pojęcia Klub Integracji Społecznej oznacza jedną z ustawowych form organizacyjnych podmiotu zatrudnienia socjalnego.
MLW	Model Lokalnej Współpracy oznacza zespół działań prowadzących do utworzenia międzysektorowego partnerstwa lokalnego dla rozwoju usług reintegracji społecznej i zawodowej.
MPiPS	Ministerstwo Pracy i Polityki Społecznej
PODMIOT ZATRUDNIENIA SOCJALNEGO	Pojęcie stosowane do jednostki organizacyjnej świadczącej usługi reintegracji społecznej, utworzonej zgodnie z procedurą i wymogami ustawy z 13 czerwca 2003 r. o zatrudnieniu socjalnym (tekst jednolity: Dz. U. 2011 r. Nr 43 poz. 225 z późn. zm.). Podmiotem zatrudnienia socjalnego jest centrum integracji społecznej lub klub integracji społecznej.
REINTEGRACJA SPOŁECZNA	Działania mające na celu odbudowanie i podtrzymanie u osoby uczestniczącej w zajęciach w centrum integracji społecznej, klubie integracji społecznej lub zatrudnionej u pracodawcy umiejętności uczestniczenia w życiu społeczności lokalnej i pełnienia ról społecznych w miejscu pracy, zamieszkania lub pobytu.
REINTEGRACJA ZAWODOWA	Działania mające na celu odbudowanie i podtrzymanie u osoby uczestniczącej w zajęciach w centrum integracji społecznej i klubie integracji społecznej zdolności do samodzielnego świadczenia pracy na rynku pracy.
ROPS	Regionalny Ośrodek Polityki Społecznej
RPW	Regionalna Platforma Współpracy utworzona na bazie istniejących partnerstw w regionie lub na bazie istniejących organów doradczo-konsultacyjnych Marszałka Województwa lub Starosty.
SC KIS	System weryfikacji oraz potwierdzania stosowania i utrzymania standardu instytucjonalno-usługowego przez dany KIS, tj. standardu certyfikacyjnego.
WPS UW	Wydział Polityki Społecznej Urzędu Wojewódzkiego.
WUP	Wojewódzki Urząd Pracy.
ZATRUDNIENIE SOCJALNE	Pojęcie odnoszące się do usług reintegracji społecznej i zawodowej, wykonywanych zgodnie z przepisami ustawy z 13 czerwca 2003 r. o zatrudnieniu socjalnym (tekst jednolity: Dz. U. 2011 r. Nr 43 poz. 225 z późn. zm.).

I. ANIMACJA KIS – TWORZENIE W ŚRODOWISKU LOKALNYM KOALICJI INSTYTUCJONALNYCH – ZADANIE ZESPOŁÓW SYNERGII LOKALNEJ

1. Krajowe tło działania Zespołów Synergii Lokalnej

Pilotaż Modelu Lokalnej Współpracy został zrealizowany na terenie dwudziestu wybranych gmin w Polsce. Istotą MLW było stworzenie w gminie warunków do inicjowania partnerskiej współpracy instytucjonalnej dla określenia własnej ścieżki wyboru jednej z form organizacyjnych świadczenia usług reintegracji społecznej i zawodowej. Model, który został zaproponowany gminom w ramach oferty reintegracyjnej dotyczył klubu integracji społecznej.

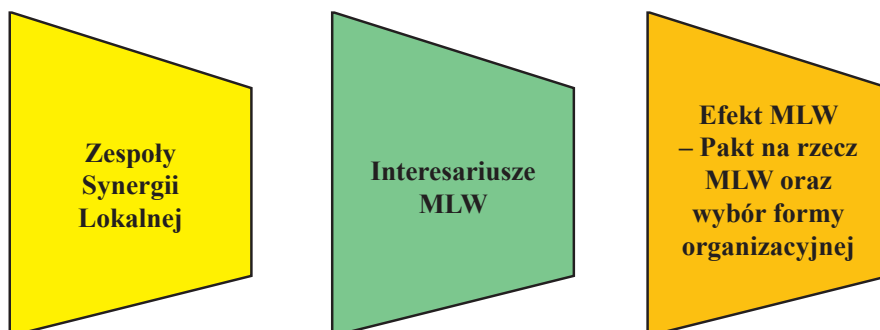
Poszczególne elementy konstrukcyjne MLW oznaczają:

- **Zespół Synergii Lokalnej MLW (ZSL)** – to grupa inicjująca działania na obszarze gminy zmierzające do uzyskania oczekiwanych efektów MLW, w tym stworzenia jak najliczniejszej grupy lokalnych instytucji/podmiotów popierających dążenie do rozwoju usług reintegracji społecznej i zawodowej. Zespołowi synergii lokalnej przypisano rolę konsultacyjno-doradczą wobec władz gminy, głównie wobec wójta, burmistrza czy prezydenta miasta na prawach powiatu.
- **Interesariusze MLW** – to przedstawiciele instytucji i podmiotów działających na obszarze administracyjnym gminy, reprezentujący wiele sektorów, w tym: administrację publiczną, edukację, oświatę, sport, politykę społeczną, zdrowie, media etc.
- **Gminny Pakt MLW** – to rodzaj partnerskiej umowy potwierdzającej wolę współpracy instytucjonalnej, szczególnie w grupie „zwolenników” rozwoju usług reintegracji społecznej i zawodowej na obszarze gminy. To umowa partnerska, której treść w trakcie wdrażania MLW jest wspólnie opracowywana przez interesariuszy i dotyczy wypracowanych kierunków oraz podjętych decyzji w zakresie wyboru własnej formy organizacyjnej świadczenia usług reintegracji społecznej i zawodowej.

- **Klub Integracji Społecznej (KIS)** – to rodzaj podmiotu zatrudnienia socjalnego, który w czasie pilotażu MLW powinien zostać utworzony lub którego dotychczasowa działalność powinna zostać rewitalizowana.

Najważniejsze elementy konstrukcyjne MLW przedstawia poniższy schemat.

Rysunek 1. Elementy konstrukcyjne MLW



Źródło: opracowanie własne.

Gminy uczestniczące w pilotażu i w których zostały zainicjowane Zespoły Synergii Lokalnej (ZSL) przedstawia tabela 1.

Tabela 1. Zespoły Synergii Lokalnej w gminach uczestniczących w pilotażu

Lp.	Nazwa gminy / województwo	Wariant utworzenia ZSL Tryb powołania
1.	Bełżyce, woj. lubelskie	A – Zarządzenie Burmistrza nr 10/2014 z dn. 16.01.2014 r.
2.	Biłgoraj, woj. lubelskie	A – Zarządzenie Wójta nr 168/2013 z dn. 31.12.2013 r.
3.	Godziszów, woj. lubelskie	A – Zarządzenie Wójta ze stycznia 2014 r.
4.	Gościeradów, woj. lubelskie	A – Zarządzenie Wójta ze stycznia 2014 r.
5.	Janów Lubelski, woj. lubelskie	A – Zarządzenie Burmistrza ze stycznia 2014 r.
6.	Tomaszów Lubelski, woj. lubelskie	A – Zarządzenie Wójta nr 45/2013 z dn. 30.12.2013 r.
7.	Modliborzyce, woj. lubelskie	A – Zarządzenie Wójta ze stycznia 2014 r.
8.	Kolno, woj. warmińsko-mazurskie	O – 20.01.2014 r. nabór na członków ZSL (oferty)
9.	Purda, woj. warmińsko-mazurskie	A – Zarządzenie Wójta Nr 87/2013 z dn. 31.12.2013 r.
10.	Ilawa, woj. warmińsko-mazurskie	A – Zarządzenie Wójta nr 39/2014 z dn. 30.04.2014 r.
11.	Działdowo, woj. warmińsko-mazurskie	O – Nabór na członków ZSL

cd.→

Lp.	Nazwa gminy / województwo	Wariant utworzenia ZSL Tryb powołania
12.	Poznań, woj. wielkopolskie	O – Zgłoszenia indywidualne
13.	Słupno, woj. mazowieckie	A – Zarządzenie Wójta Gminy
14.	Sochaczew, woj. mazowieckie	A – Zarządzenie Wójta nr 57/2013 z dn. 27.12.2013 r.
15.	Śrem, woj. wielkopolskie	A – Zarządzenie Burmistrza z dn. 24.03.2014 r.
16.	Stare Miasto, woj. wielkopolskie	A – Zarządzenie Kierownika GOPS
17.	Tłuszcz, woj. mazowieckie	A – Zarządzenie Burmistrza z dn. 19.06.2014 r.
18.	Lubawa, woj. warmińsko-mazurskie	A + O – Zarządzenie Wójta z dn. 2.01.2014 r. oraz listy intencyjne do III sektora
19.	Bulkowo, woj. mazowieckie	A – Zarządzenie Wójta ze stycznia 2014 r.
20.	Legionowo, woj. mazowieckie	A – Zarządzenie Nr 26/2014 Prezydenta Miasta Legionowo

Oznaczenia:

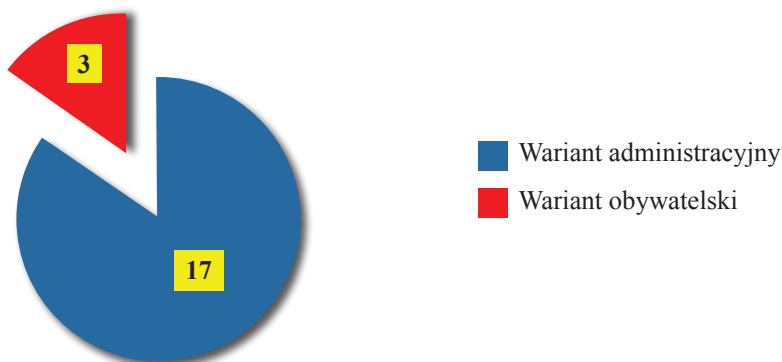
A – wariant administracyjny utworzenia ZSL.

O – wariant obywatelski utworzenia ZSL

Źródło: opracowanie własne na podstawie raportów końcowych realizatorów pilotażu MLW.

Większość ZSL powstała w wyniku decyzji administracyjnych, a tylko w nielicznych przypadkach zastosowano obywatelski wariant powołania członków tych zespołów, np. poprzez wykorzystanie konsultacji społecznych w gminie. W uchwałach gmin wskazywano początkowy skład zespołu, pozostawiając otwartą jego formułę dalszego działania.

Rysunek 2. Liczba ZSL wg wariantów utworzenia



Źródło: opracowanie na podstawie raportów końcowych realizatorów pilotażu MLW.

Gminy korzystające z obywatelskiego wariantu tworzenia ZSL kontynuowały działania wzmacniające ideę partnerstwa lokalnego, tym razem w formie partnerstwa opartego na wykorzystaniu rozwiązań ustawy o zatrudnieniu socjalnym.

2. Funkcja animacji Zespołów Synergii Lokalnej

Podstawową funkcją działających w pilotażu MLW Zespołów Synergii Lokalnej było doradztwo nie tylko władzom gminy, ale także potencjalnym, przyszłym partnerom *Paktów na rzecz MLW*.

ZSL działały w oparciu o własne zasady i reguły zapisane w formie wewnętrznych dokumentów – regulaminów pracy. Najważniejszymi elementami wewnętrznej współpracy członków ZSL były:

- wiedza i kompetencje odpowiadające zakresom statutowej działalności reprezentowanych instytucji,
- kolegalny i konsultacyjny tryb wypracowywania stanowisk oraz jednomyślność ich prezentowania władzom gminy.

Wśród zadań wykonywanych przez ZSL wymieniano:

- ustalenie Gminnego Katalogu Interesariuszy, szczególnie ustalenie grupy instytucji i podmiotów, które na późniejszym etapie pilotażu MLW przystępowały do umowy partnerskiej, tj. *Paktu na rzecz MLW*,
- przygotowanie wielu analiz dotyczących przedstawienia władzom gminy najkorzystniejszej formy organizacyjnej usług reintegracji społecznej i zawodowej oraz ryzyka nieprzystąpienia do partnerskiej współpracy określonych instytucji,
- przygotowanie projektu umowy partnerskiej (paktu), a następnie przeprowadzenie konsultacji z interesariuszami oraz prowadzenie działań animacyjnych skłaniających ich do wsparcia procesu rozwoju usług reintegracji społecznej i zawodowej,
- prowadzenie działań animacyjnych wobec lokalnych instytucji i podmiotów, nakłaniających ich do wsparcia procesu tworzenia własnych form organizacyjnych usług reintegracji społecznej i zawodowej.

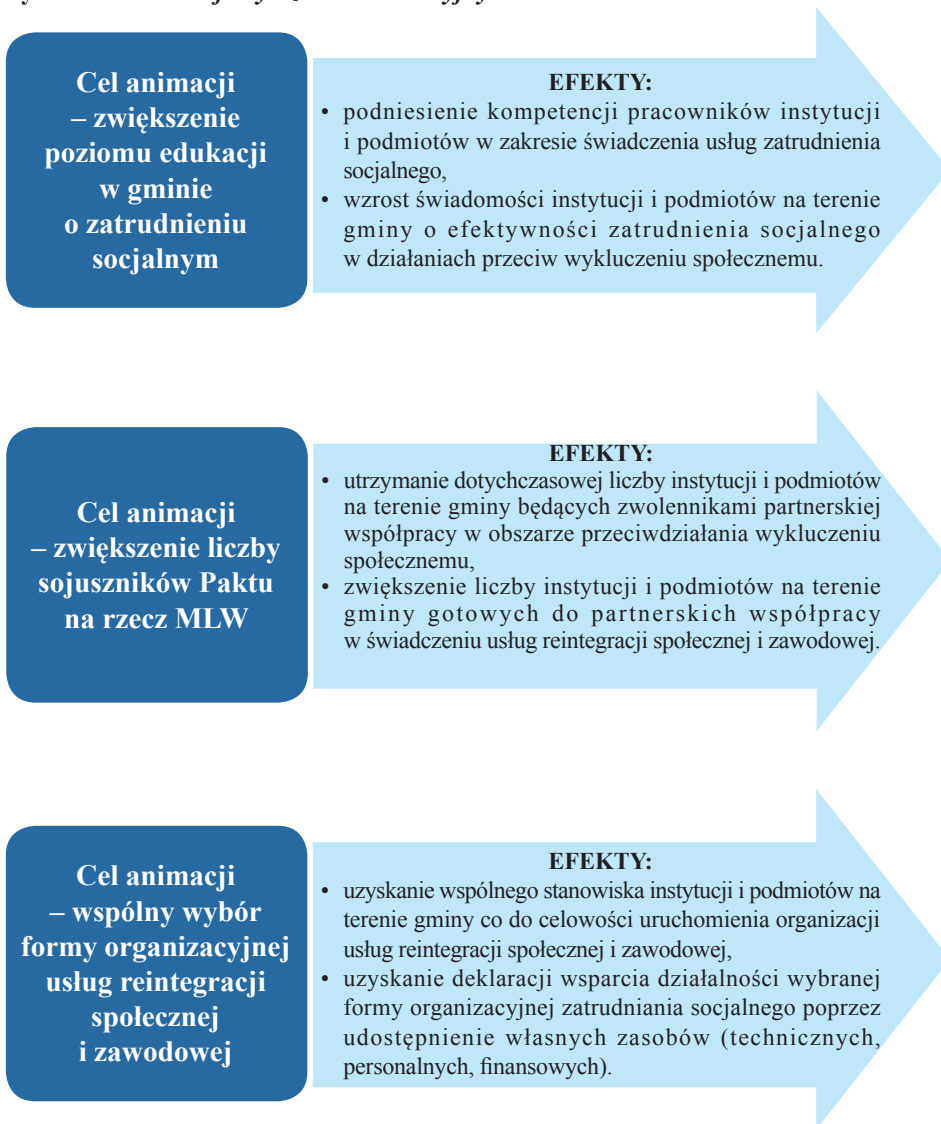
3. Cele i narzędzia animacji prowadzonej przez Zespoły Synergii Lokalnej

W pilotażu MLW członkowie ZSL wykorzystywali narzędzia animacyjne w celu:

- (a) zwiększenia grona instytucji i podmiotów popierających ideę *Paktu na rzecz MLW* poprzez utrzymanie liczby interesariuszy uznanych jako „Zwolennicy MLW”

oraz wykonanie pracy na rzecz zmiany postawy tych, którzy na początku pilotażu zostali zakwalifikowani do grup: „Neutralni” i „Przeciwnicy” oraz (b) doprowadzenia do podjęcia na terenie gminy decyzji o wspólnym wyborze (lub deklaracji) jednej z form organizacyjnych usług reintegracji społecznej i zawodowej.

Rysunek 3. Cele i efekty działań animacyjnych ZSL



Źródło: opracowanie własne.

Realizacja powyższych celów animacyjnych wymagała zastosowania przez ZSL następujących narzędzi:

Pierwsze narzędzie animacyjne – rozpoznanie lokalnych interesariuszy

Proces animacji ukierunkowanej na zorganizowanie w gminie jednej z form zatrudnienia socjalnego lub jego odtworzenie rozpoczął się od prac analitycznych związanych z tzw. *kodowaniem pozycji* danego interesariusza. Kodowanie przeprowadzono w większości gmin zarówno na początku, jak i na końcu pilotażu MLW.

To pozwoliło zbudować „Gminny Katalog Interesariuszy MLW”, w którym uwzględniono trzy grupy: zwolenników, neutralnych i przeciwników. W przypadku dwóch ostatnich grup zakwalifikowanie do nich danej osoby/instytucji związane było najczęściej z brakiem wiedzy na temat problematyki zatrudnienia socjalnego, rozwiązań prawnych ustawy o zatrudnieniu socjalnym oraz efektów 10 lat funkcjonowania centrów i klubów integracji społecznej.

W trakcie pilotażu MLW część gmin stosowała własne, odmienne klasyfikacje interesariuszy, ale dla procesu animacji najważniejszy okazał się podział na ww. trzy grupy. Ponadto część ZSL przeprowadziła własne badania wśród przedstawicieli lokalnych instytucji i podmiotów (np. ankietę), uzyskując dodatkowe informacje na temat: gotowości do partnerskiej współpracy, deklaracji wsparcia, np. poprzez udostępnienie swoich zasobów oraz nastawienia do idei MLW.

Podczas kodowania pozycji interesariuszy prowadzono działania o charakterze edukacyjnym i promocyjnym, co przede wszystkim pozwalało skutecznie animować grupę „Zwolenników MLW”. W trakcie animacji prowadzonej przez ZSL natrafiano jednak na kilka podstawowych barier w zarządzaniu wiedzą³. Tymi barierami były:

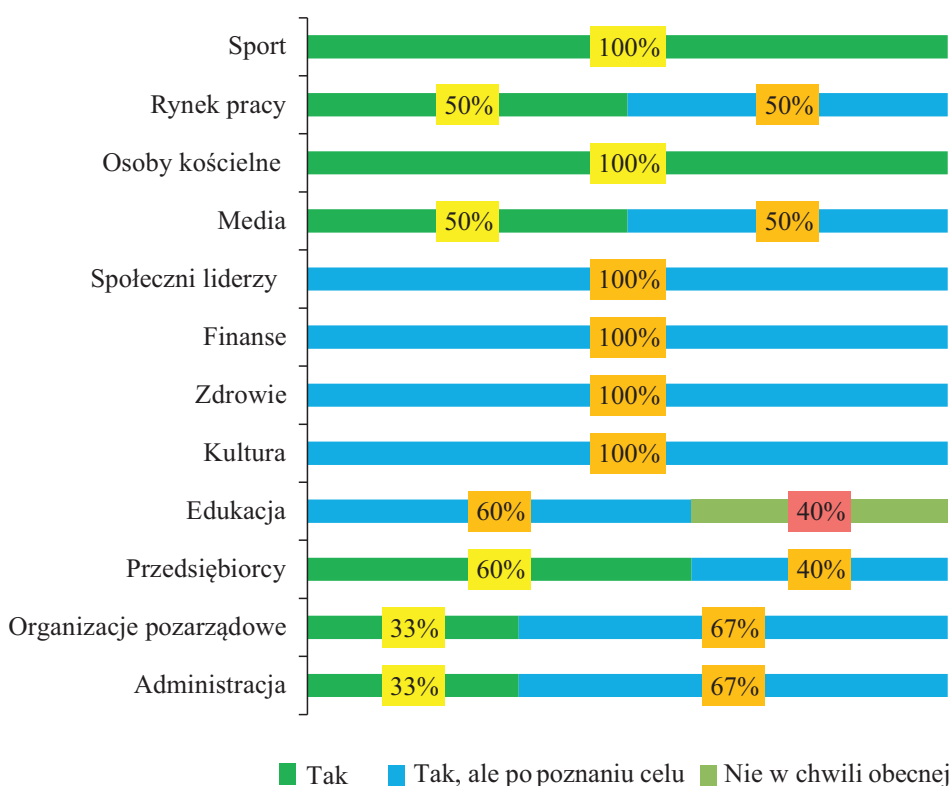
- 1) bariery osobiste – rozumiane jako stan niewiedzy o potrzebach innych dysponowania określonym zasobem informacyjnym,
- 2) bariery zespołowe – rozumiane jako nie najlepiej zorganizowany i umotywowany transfer, często powodowany wewnętrzną konkurencją i brakiem wiedzy o osiągnięciach innych zespołów,
- 3) bariery strukturalne – rozumiane jako zatrzymywanie wiedzy i informacji w określonych kręgach, a także zbyt słaba struktura IT,
- 4) bariery polityczno-kulturowe – rozumiane jako brak otwartości na kontakty zewnętrzne, brak zaufania do zewnętrznych czynników itd.

³ Patrz M. Strychalski: *Asymetria wiedzy w przedsiębiorstwie sieciowym*, www.e-mentor.edu.pl/artkuł/index/numer/39/id/829.

Pokonywanie powyższych barier w pracach animacyjnych wydłużało czas, jaki założony był w pilotażu na podjęcie ostatecznych decyzji o utworzeniu podmiotu zatrudnienia socjalnego. Dlatego też w niektórych przypadkach decyzje te odkładano na przyszły rok (np. w czasie pilotażu MLW w kilku gminach województwa lubelskiego). Ostatecznie jednak działania ZSL sprzyjały zmniejszaniu trudności (barier) w nakłanianiu przedstawicieli niektórych instytucji do przystępowania do grona „zwolenników”.

Poniżej przedstawiono przykład kodowania dotyczący nastawienia poszczególnych interesariuszy do idei partnerskiej współpracy MLW w gminie Janów Lubelski (rys. 4).

Rysunek 4. Stopień nastawienia interesariuszy do współpracy partnerskiej MLW w gminie Janów Lubelski



Źródło: opracowanie własne.

Narzędzie „kodowania” z punktu widzenia animowania partnerstwa MLW okazało się niezwykle przydatnym sposobem wpływania na decyzje interesariuszy o przystąpieniu do *Paktu na rzecz MLW*. Przedstawiciele niektórych lokalnych instytucji i podmiotów, mimo iż nie dysponowali pełną informacją o efektywności zatrudnienia socjalnego przystępowali do partnerstw MLW. Ich początkowa pozycja kodowa z neutralnego lub przeciwnika przechodziła w zwolennika. Ogólny obraz zmian w liczbie instytucji i podmiotów w „Gminnym Katalogu Interesariuszy” został przedstawiony w poniższej tabeli.

Tabela 2. Zmiany w liczbie interesariuszy zaliczonych do grupy „Zwolenników MLW”

Lp.	Nazwa gminy / Województwo	Liczba interesariuszy „Zwolenników MLW”		Efekt animacji (kodowania)
		Początek pilotażu (pierwsze kodowanie)	Po zawarciu Paktu na rzecz MLW	
1.	Bełżyce, woj. lubelskie	1	14	+ 13
2.	Biłgoraj, woj. lubelskie	1	7	+ 6
3.	Godziszów, woj. lubelskie	1	5	+ 4
4.	Gościeradów, woj. lubelskie	2	17	+ 15
5.	Janów Lubelski, woj. lubelskie	3	23	+ 20
6.	Tomaszów Lub., woj. lubelskie	4	12	+ 8
7.	Modliborzyce, woj. lubelskie	1	11	+ 10
8.	Kolno, woj. warmińsko-mazurskie	4 osoby fizyczne	B.d.	x
9.	Purda, woj. warmińsko-mazurskie	1	B.d.	x
10.	Iława, woj. warmińsko-mazurskie	9	B.d.	x
11.	Działdowo, woj. warmińsko- -mazurskie	4	B.d.	x
12.	Poznań, woj. wielkopolskie	B.d.	12	x
13.	Słupno, woj. mazowieckie	B.d.	13	x
14.	Sochaczew, woj. mazowieckie	2	6	+ 4
15.	Śrem, woj. wielkopolskie	1	7	+ 6
16.	Stare Miasto, woj. wielkopolskie	1	19	+ 18
17.	Tłuszcz, woj. mazowieckie	1	13	+ 12
18.	Lubawa, woj. warmińsko-mazurskie	14	21	+ 7
19.	Bulkowo, woj. mazowieckie	1	9	+ 8
20.	Legionowo, woj. mazowieckie	1	6	+ 5

Legenda: Bd. – brak danych w raporcie końcowym gminy

Źródło: opracowanie własne na podstawie danych z raportów końcowych realizatorów pilotażu MLW.

Animacja prowadzona w pilotażu MLW poprzez kodowanie służyła przede wszystkim budowaniu grupy lokalnych instytucji reprezentujących różne sektory działalności. Sektorowość partnerstwa MLW z punktu widzenia ewentualnie utworzonego lub odtworzonego podmiotu zatrudnienia socjalnego (KIS) ma znaczenie z perspektywy dostępności do zasobów, niezbędnych do organizacji usług reintegracji społecznej i zawodowej, np. poprzez udostępnienie zasobów kadrowych, zasobów technicznych itp.

Drugie narzędzie animacyjne – tzw. Biblioteczka MLW

Kolejnym narzędziem animacji wykorzystywanym przez ZSL był blok działań promocyjno-edukacyjnych.

ZSL zorganizowały kampanie promocyjne, wykorzystując m.in.:

- posiedzenia rad gmin oraz spotkania z mieszkańcami (np. 30 grudnia 2013 r. specjalne posiedzenie Rady Miasta Działdowa z udziałem mieszkańców),
- stałe dyżury członków ZSL w biurach projektu,
- strony internetowe urzędów gmin zawierające ważne i aktualizowane informacje o przebiegu pilotażu MLW,
- lokalne media, w których informowano mieszkańców o kolejnych etapach pilotażu MLW.

Odrębnym działaniem animacyjnym wobec przedstawicieli lokalnych instytucji oraz podmiotów były zorganizowane cykle szkoleniowo-edukacyjne, np. warsztaty szkoleniowe w następujących blokach tematycznych: *Likwidacja barier utrudniających wdrażanie i funkcjonowanie partnerstwa MLW*, a także *Cele Modelu Lokalnej Współpracy oraz narzędzia jego wdrożenia*.

Niezmiernie ważnym elementem działań animacyjnych było wykorzystanie tzw. *Biblioteczki MLW*. W jej zbiorze w formie elektronicznej umieszczono wiele pozycji z literatury przedmiotu, a także prac przybliżających całokształt działalności centrów i klubów integracji społecznej. Opracowania, informacje oraz publikacje umieszczane w *Biblioteczce MLW*, wykraczały swoim merytorycznym zakresem poza problematykę zatrudnienia socjalnego, obejmując dodatkowo m.in. kwestie ekonomii społecznej, w tym spółdzielczości socjalnej, pomocy społecznej oraz rynku pracy. Zbiór pozycji tematycznych *Biblioteczki MLW* okazał się skutecznym sposobem wpływania na przyszłe decyzje interesariuszy o przystąpieniu do grona „Zwolenników MLW”, poszerzając ich wiedzę o realizowanym zadaniu. Niestety z uwagi na obiektywne trudności techniczne nie udało się zbudować dostępu „online” dla pozostałych instytucji zainteresowanych tematyką zatrudnienia socjalnego. Wiedza była przekazywana za pomocą nośników elektronicznych (CD) dostarczanych do zainteresowanych stron.

Rysunek 5. Wyciąg ze strony internetowej GOPS Lubawa

Biblioteczka Modelu Lokalnej Współpracy



Podczas realizacji Pilotażu Model Lokalnej Współpracy w ramach projektu „Kompleksowe formy reintegracji społeczno-zawodowej w środowisku lokalnym” w Gminie Lubawa powstała Biblioteczka Gminnego Modelu MLW.

Biblioteczka zawiera zbiór niezbędnych informacji, dokumentów oraz aktów prawnych związanych z zatrudnieniem socjalnym. Biblioteczka mieści się w Ośrodku Pomocy Społecznej Gminy Lubawa w Dziale Programów i Projektów, ul. 19 stycznia 25. Zainteresowanych zapraszamy do skorzystania ze zbioru.

Źródło: strona internetowa gopslubawa.pl/biblioteczka-modelu-lokalnej-wspolpracy/ (15.10.2014).

Trzecie narzędzie animacyjne – tzw. Scenariusz oddziaływań

Bardzo ważne i przydatne w działaniach animacyjnych ZSL okazały się *scenariusze oddziaływań*, które były syntezą prac analitycznych, głównie pochodzących z tzw. kodowania interesariuszy. Potwierdza to opinia członków ZSL Działdowo: „Zespół Synergii Lokalnej opracował scenariusz oddziaływań na Interesariuszy „Neutralnych” i „Przeciwników”, w którym „krok po kroku” opracował schemat prowadzenia rozmów. Wytyczną zrealizowano bardzo szczegółowo i była ona punktem oparcia w wyznaczaniu kierunku rozmów ZSL z Interesariuszami”⁴.

⁴ Patrz: Raport końcowy Miasta-Gminy Działdowo, MOPS Działdowo 2014, s. 11.

Przygotowane *scenariusze oddziaływań* służyły organizacji indywidualnych negocjacji z przedstawicielami lokalnych instytucji i prowadzeniu rozmów podkreślających znaczenie przystąpienia do partnerstwa MLW. Podczas indywidualnych negocjacji z przedstawicielami lokalnych instytucji członkowie ZSL przedstawiali różne argumenty merytoryczne, wśród których najczęściej wymieniano:

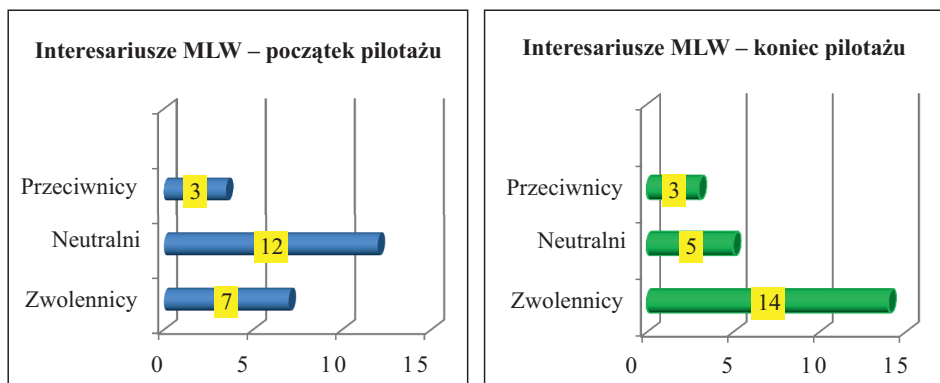
1. Argument dysfunkcji społecznych. Bariery, na które napotykają osoby uczestniczące w zajęciach klubu można podzielić na:
 - a) psychologiczne – to nieznajomość swoich mocnych i słabych stron, brak wiary w swoje możliwości, niskie poczucie wartości, niska samoocena, niezaradność życiowa, nieumiejętność rozwiązywania problemów, prawidłowego wyrażania emocji, zdefiniowania swojej roli w życiu i społeczeństwie, niska kultura osobista, lęk przed światem, nauką i szkoleniem się;
 - b) kwalifikacyjne – to brak konkretnego wykształcenia i bierność zawodowa spowodowana ww. barierami psychologicznymi oraz zbyt długim okresem pozostawania bez pracy;
 - c) społeczne – to nieumiejętność współżycia i współdziałania oraz negatywne wzorce społeczne wyniesione z domu i środowiska;
 - d) instytucjonalne – to brak wsparcia ze strony instytucji do tego powołanych spowodowany złą polityką instytucjonalną ukierunkowaną na pomoc doraźną (wypłata zasiłków i pomoc rzeczowa) nie zaś kompleksowe działania zmierzające do zmiany postawy.
2. Argument wzorca usług i działań pomocowych. Wzorzec ten prezentował zestawy zajęć prowadzonych w KIS:

Działania terapeutyczne	Porady dla osób uzależnionych o dostępnych formach leczenia uzależnień, Organizowanie dla grup tych osób możliwości spędzania wolnego czasu,
Działania edukacyjne	Organizowanie kursów, szkoleń i zajęć z nauki języków obcych dla osób indywidualnych, dla grup, szczególnie chcących skorzystać z ofert zagranicznych pracodawców, Organizowanie kursów, szkoleń i zajęć z autoprezentacji, przygotowywania dokumentacji związanej z podjęciem pracy, Organizowanie podstawowych kursów przygotowania zawodowego we współpracy z urzędami pracy, które znają potrzeby rynku pracy, Przygotowywanie szkolenia z zakresu podstaw prawa pracy, zasad tworzenia własnych firm, spółdzielni socjalnych, Organizowanie warsztatów z zakresu „Mój budżet domowy” obejmującego racjonalne gospodarowanie własnymi środkami finansowymi, Organizowanie treningów z zakresu ekonomii domowej.

Poradnictwo prawno-administracyjne	Pomoc oraz porady w zakresie kierowania pism administracyjnych, wniosków do różnych urzędów i instytucji, Udzielanie wyjaśnień i porad na temat rozwiązań ustawowych, zwłaszcza w zakresie ustawy o zatrudnieniu socjalnym, ustawy o promocji zatrudnienia i instytucjach rynku pracy, świadczeń pomocy społecznej, świadczeń rodzinnych itp. Pomoc przy rozwiązywaniu spraw mieszkaniowych i socjalnych.
Działania zatrudnieniowe	Organizowanie robót publicznych według zasad ujętych w ustawie o promocji zatrudnienia i instytucjach rynku pracy, Przygotowywanie kandydatów do uczestnictwa w zajęciach Centrum Integracji Społecznej, głównie z zakresu wiedzy o ustawie o zatrudnieniu socjalnym, Udzielanie pomocy formalno-prawnej w tworzeniu i organizowaniu np. spółdzielni socjalnych. Przygotowywanie uczestników zajęć w KIS do podjęcia zatrudnienia wspieranego.

Narzędzie animacyjne, którym były *scenariusze oddziaływań* pozwoliło uzyskać pozytywny wynik wyrażający się zmianą nastawienia lokalnych instytucji do proponowanych instrumentów MLW oraz w wielu przypadkach wpłynęło na podjęcie decyzji o przyłączeniu się do grupy „Zwolenników MLW” (patrz: rys. 6 i 7).

Rysunek 6. Gmina Bełżyce – zmiana ilościowa w grupie interesariuszy



Źródło: dokumentacja pilotażu MLW Gminy Bełżyce.

Efekt działań animacyjnych dotyczących powiększenia grona „Zwolenników MLW” uzyskano we wszystkich gminach biorących udział w pilotażu MLW, co nie pozostało bez wpływu na ostateczne decyzje o wyborze formy organizacyjnej usług reintegracji społecznej i zawodowej, w tym głównie o utworzeniu lub odtworzeniu KIS.

Rysunek 7. *Gmina Janów Lubelski – zmiana sektorowa w grupie interesariuszy*



Źródło: dokumentacja pilotażu MLW Janów Lubelski.

Czwarte narzędzie animacyjne – warianty organizacyjne, tzw. Pakt na rzecz MLW

ZSL, animując środowisko lokalne w celu uznania potrzeby rozwoju usług reintegracji społecznej i zawodowej oraz ich form organizacyjnych (m.in. KIS) starały się zagwarantować w dokumencie, jakim był *Pakt na rzecz MLW* wielosektorową reprezentację interesariuszy. W wielu gminach stopień gotowości wspierania działalności przyszłego podmiotu zatrudnienia socjalnego oraz udostępnienia mu własnych zasobów był bardzo zróżnicowany, nie wszystkie gminy dysponowały też dużym wyborem potencjalnych partnerów. Mimo to wiele instytucji przystąpiło do umów partnerskich (paktu). Działania pilotażowe MLW zostały zakończone przygotowaniem przez ZSL dokumentów, tj. projektów *Paktów na rzecz MLW*. Wszystkie ZSL poddały przygotowane przez siebie projekty konsultacjom z interesariuszami, nie tylko z tymi zakwalifikowanymi do grupy „Zwolennicy”.

Czas konsultacji projektu *Paktu na rzecz MLW* został wykorzystany na prezentację m.in.:

- 1) diagnozy społeczno-demograficznej w gminie, z wykorzystaniem m.in. informacji z corocznie dokonywanej oceny zasobów pomocy społecznej,
- 2) wariantów utworzenia własnego podmiotu zatrudnienia socjalnego.

Interesariusze MLW podczas konsultacji zgłaszali propozycję korekty wyboru formy realizacji reintegracji społecznej i zawodowej. Zgodnie z ich opinią *istnieją dwa warunki, które należy spełnić, by dokonać skutecznego wyboru lokalnego wariantu usług reintegracji społecznej i zawodowej, tj. rzetelne zapoznanie się z instrumentami czterech ustaw:*

- o zatrudnieniu socjalnym, o promocji zatrudnienia i instytucjach rynku pracy,
 - o pomocy społecznej oraz o działalności pożytku publicznego i o wolontariacie.
- A także możliwość autonomicznego wyboru najbardziej korzystnej formy organizacyjnej tych usług dla danej gminy.*

Rysunek 8. Decyzje wyboru formy organizacyjnej usług reintegracji społecznej i zawodowej na bazie MLW

Wariant nowego podmiotu zatrudnienia socjalnego (KIS) – 7 pilotażowych gmin	<ul style="list-style-type: none">• Legionowo, woj. mazowieckie• Sochaczew, woj. mazowieckie• Iława, woj. warmińsko-mazurskie• Gościeradów, woj. lubelskie• Biłgoraj, woj. lubelskie• Bełżyce, woj. lubelskie• Bulkowo, woj. mazowieckie
Wariant rewitalizacji usług KIS – 10 pilotażowych gmin	<ul style="list-style-type: none">• Tomaszów Lubelski, woj. lubelskie• Tłuszcz, woj. mazowieckie• Stare Miasto, woj. wielkopolskie• Śrem, woj. wielkopolskie• Słupno, woj. mazowieckie• Purda, woj. warmińsko-mazurskie• Lubawa, woj. warmińsko-mazurskie• Janów Lub., woj. lubelskie• Kolno, woj. warmińsko-mazurskie• Działdowo, woj. warmińsko-mazurskie
Wariant współpracy z KIS z innej gminy – 2 pilotażowe gminy	<ul style="list-style-type: none">• Modliborzyce, woj. lubelskie• Godziszów, woj. lubelskie
Wariant programu rozwoju usług reintegracji społecznej i zawodowej w ramach rozwoju ekonomii społecznej – 1 pilotażowe miasto – Poznań	

Źródło: opracowanie na podstawie raportów końcowych 20 gmin z pilotażu MLW.

Ostateczny wybór wariantu organizacji usług reintegracji społecznej i zawodowej stanowił końcowy wynik działań animacyjnych ZSL.

4. Samoocena działań animacyjnych Zespołów Synergii Lokalnej

Działania animacyjne przynosiły członkom Zespołów Synergii Lokalnej satysfakcję. Uznano, że pilotaż MLW był bardzo potrzebnym i przydatnym przedsięwzięciem, pozwalającym przede wszystkim na pogłębienie wiedzy pracowników różnych instytucji, a także większe zrozumienie potrzeby współdziałania w celu rozwiązywania problemów mieszkańców danej gminy. W dokonywanych samoocenach wykorzystywano znaną metodę analiz SWOT.

Ważnym efektem animacji MLW są deklaracje kontynuowania działań zmierzających do utrzymania i rozwijania współpracy instytucjonalnej, a także „obranie” kierunku rozwoju „wyższych form organizacyjnych” w obszarze ekonomii społecznej.

II. ANIMACJA KIS – DZIAŁANIA LIDERÓW KIS

1. Realizatorzy pilotażu SC KIS

Istotnym elementem Systemu Certyfikacji Klubów Integracji Społecznej było kompleksowe oddziaływanie na lokalne podmioty polityki społecznej i rynku pracy nakierowane na podniesienie świadomości społecznej w zakresie synergicznego funkcjonowania wszystkich instytucji odpowiedzialnych za aktywizację społeczno-zawodową. Działania te realizowano na obszarze gminy, powiatu i województwa m.in. poprzez promowanie dobrych praktyk, prac Zespołu Konsultacyjno-Certyfikującego, a także organizację kampanii informacyjno-promocyjnej.

Kluby integracji społecznej biorące udział w pilotażu były przede wszystkim jednostkami utworzonymi tuż przed lub na potrzeby realizacji projektu, jak również działały w strukturze miejscowych ośrodków pomocy społecznej. Tylko jeden KIS – w Luchowie Dolnym (gmina Tarnogród) został utworzony w strukturze urzędu gminy. Zestawienie realizatorów biorących udział w pilotażu przedstawia tabela 3.

Tabela 3. Zestawienie jednostek biorących udział w pilotażu

Lp.	Nazwa klubu/gmina	Instytucja tworząca/ model funkcjonowania klubu	Data rejestracji u wojewody/ rozpoczęcia działalności
1	KIS „Aktywni” w Tomaszowie Lubelskim	Gmina Tomaszów Lubelski/ w strukturze OPS	7.02.2014
2	KIS w Ulhówku	Gmina Ulhówek / w strukturze OPS	16.01.2014
3	KIS w Sochaczewie	Gmina Sochaczew/ w strukturze OPS	15.04.2014
4	KIS w Stoczku	Gmina Stoczek/ w strukturze OPS	7.01.2014
5	KIS w Komarowie Osada	Gmina Komarów Osada/ w strukturze OPS	22.01.2014
6	KIS w Luchowie Dolnym	Gmina Tarnogród/ w strukturze Urzędu Miejskiego	16.01.2014
7	KIS w Adamowie (pow. zamojski)	Gmina Adamów/ w strukturze OPS	22.01.2014
8	KIS w Miłkach	Gmina Miłki/ w strukturze OPS	18.03.2014
9	KIS w Adamowie (pow. łukowski)	Gmina Adamów/w strukturze OPS	6.02.2014
10	KIS w Drelowie	Gmina Drelów/ w strukturze OPS	6.02.2014

Źródło: opracowanie własne na podstawie raportów końcowych.

Utworzenie klubu w poszczególnych gminach było poprzedzone wykonaniem prac analitycznych uzasadniających podjęcie decyzji o utworzeniu tej formy wsparcia dla osób zagrożonych wykluczeniem zawodowym i społecznym. Z analizy dokumentów, tj. raportów końcowych wynika, że inicjatywa najczęściej leżała po stronie lokalnych OPS, których zadaniem statutowym jest praca na rzecz ograniczenia ubóstwa, wykluczenia oraz pomoc w rozwiązywaniu problemów społecznych. Zadania te realizowane są w różnych formach, w ostatnich latach wzrosło zainteresowanie aktywnymi sposobami przeciwdziałania wykluczeniu, co było i nadal jest związane z realizacją projektów systemowych. Ponadto OPS-y posiadają dużą wiedzę na temat zdiagnozowanych w środowisku problemów społecznych, pochodzącą chociażby z tytułu corocznie opracowywanej informacji pt.: Ocena Zasobów Pomocy Społecznej.

Sporządzane w ramach projektu „Bilanse otwarcia” zawierały przede wszystkim:

- diagnozę grup zagrożonych wykluczeniem społecznym,
- analizę zasobów techniczno-organizacyjnych,
- analizę zasobów kadrowych.

Zebrane informacje pozwoliły sformułować argumentację dla rad gmin, które podejmowały uchwały o trybie organizacji klubów. Przepisy ustawy z 13 czerwca 2003 r. o zatrudnieniu socjalnym (tekst jednolity: Dz. U. 2011 r. Nr 43 poz. 225 z późn. zm.) przewidują bardzo ograniczoną sekwencję procedur tworzenia klubu integracji społecznej jako podmiotu otoczenia ekonomii społecznej świadczącego usługi reintegracji społecznej i zawodowej.

Podstawą jest przepis art. 18 ust. 1 ustawy o zatrudnieniu socjalnym, w brzmieniu:

Art. 18.

1. Gmina lub organizacja pozarządowa oraz podmioty, o których mowa w art. 3 ust. 2 pkt 3, prowadzące reintegrację zawodową i społeczną dla osób, o których mowa w art. 1, mogą prowadzić klub integracji społecznej. Klub integracji społecznej prowadzony jest po dokonaniu wpisu w rejestrze, o którym mowa w art. 18a.

W kolejnych nowelizacjach uzupełniono ramy tworzenia KIS o kolejne przepisy art. 18a oraz 18b. Oba przepisy stają się obecnie początkiem dla porządkowania kwestii nie tylko powoływania klubów, ale wprowadzenia systemu certyfikowania świadczonych przez nie usług.

Art. 18a

1. *Wojewoda prowadzi rejestr klubów integracji społecznej.*
2. *Wpisu w rejestrze dokonuje wojewoda na podstawie zgłoszenia podmiotu, o którym mowa w art. 18 ust. 1, w terminie 30 dni od daty zgłoszenia.*
3. *Zgłoszenie, o którym mowa w ust. 2 dokonuje się na formularzu zgłoszenia, którego wzór oraz niezbędne załączniki określi minister właściwy do spraw zabezpieczenia społecznego w drodze rozporządzenia.*

cd. →

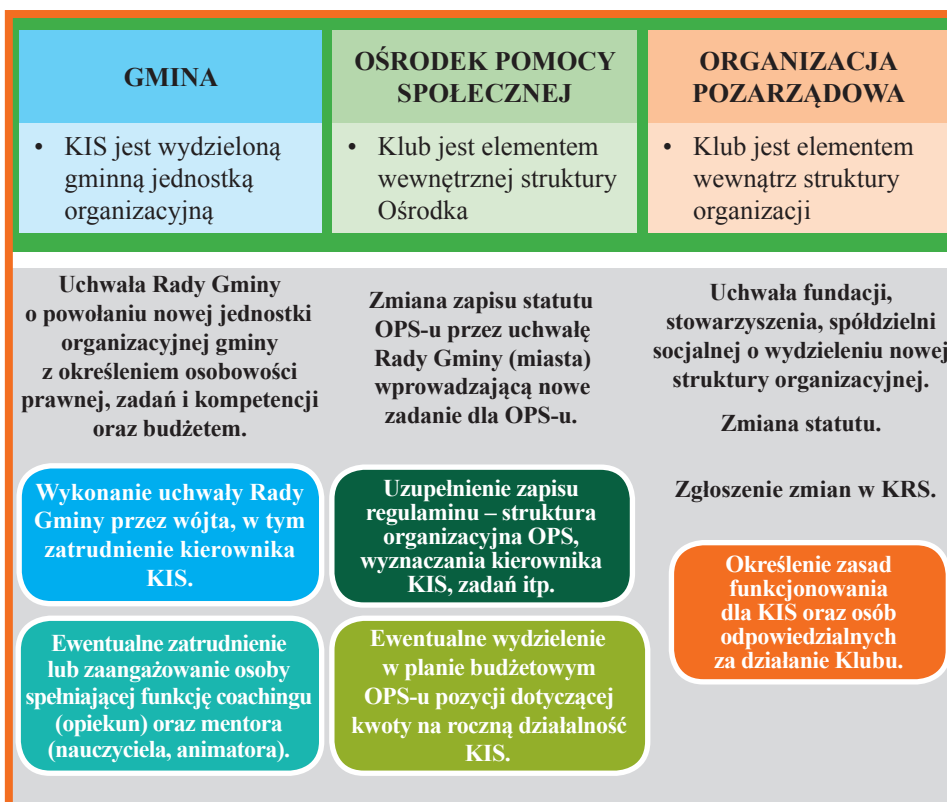
4. Podmiot, o którym mowa w art. 18 ust. 1, zobowiązany jest w przypadku zaprzestania prowadzenia klubu integracji społecznej do zgłoszenia tego faktu wojewodzie.
5. W przypadku stwierdzenia przez wojewodę faktu zaprzestania prowadzenia klubu integracji społecznej lub dokonania zgłoszenia, o którym mowa w ust. 4 następuje wykreślenie z rejestru.

Art. 18b

Wojewoda przedstawia corocznie, nie później niż do dnia 30 kwietnia danego roku ministrowi właściwemu do spraw zabezpieczenia społecznego informację o liczbie zarejestrowanych klubów integracji społecznej według stanu na dzień 31 grudnia roku poprzedniego.

Doświadczenia ponad dziesięciu lat obowiązywania przepisów ustawy o zatrudnieniu socjalnym wykształciły w praktyce kilka wzorców proceduralnych tworzenia KIS przedstawionych na schemacie (rys. 9).

Rysunek 9. Schemat procedur postępowania w celu utworzenia klubu integracji społecznej



Źródło: opracowanie własne.

Gminy realizujące działania pilotażowe zdecydowały, iż zadanie tworzenia KIS powierzą OPS ze względu na to, że – jak wykazały analizy – w małych gminach wiejskich nie funkcjonują organizacje pozarządowe działające w sferze pomocy społecznej, które mogłyby podjąć się takiego przedsięwzięcia.

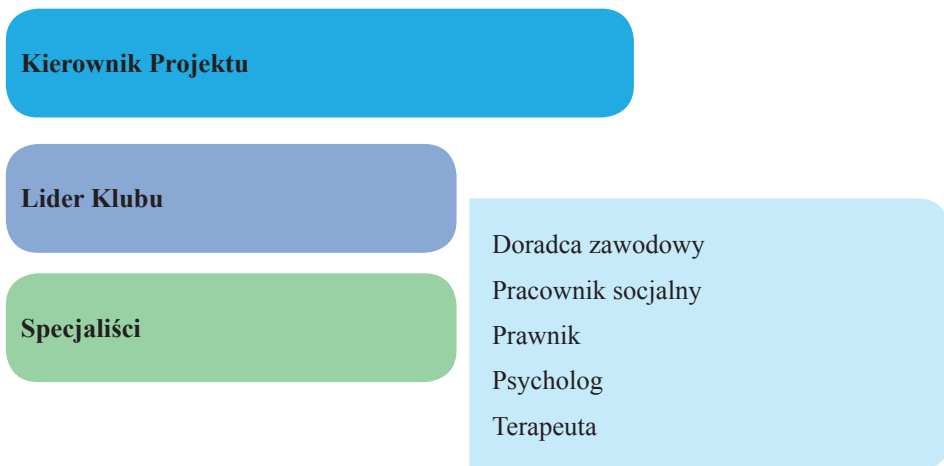
2. Zadania animacyjne liderów KIS

Organizacja nowo utworzonego klubu w każdej z gmin obejmowała następujące etapy:

1. Zatrudnienie kierownika – lidera i innej kadry,
2. Adaptację pomieszczeń KIS,
3. Opracowanie dokumentacji i planów działalności placówki,
4. Rejestrację KIS.

Kierownik – lider w klubie pełnił funkcję koordynatora zarówno działań organizacyjnych, jak i merytorycznych. Podstawową strukturę organizacyjną tworzyli specjaliści posiadający odpowiednie kompetencje zawodowe, niezbędne do prawidłowego wykonywania pracy. Przykładową strukturę KIS przedstawia rysunek 10.

Rysunek 10. *Struktura organizacyjna KIS w Adamowie, pow. lukowski*



Źródło: *opracowanie własne na podstawie Raportu cząstkowego z realizacji Pilotażu SC KIS przez GOPS Adamów pow. Luków za okres 01.05 – 31.08.2014.*

Kierownik klubu wraz z liderem i pracownikiem socjalnym tworzyli kluczową kadrę każdego z nowo tworzonych KIS. To oni jako pierwsi nawiązywali kontakt z uczestnikami, poznawali ich problemy, to ten zespół w dużej mierze decydował o specyficze zajęć prowadzonych z uczestnikami.

Analizując zakresy czynności na obu stanowiskach, można zauważyć, że były one komplementarne bądź też traktowane tożsamo.

Kompetencje kierownika/ lidera KIS to:

- organizacja i nadzór nad pracą w jednostce, przygotowanie i zatwierdzanie planów pracy,
- przygotowanie i zatwierdzanie dokumentów zarówno finansowo-księgowych, jak i merytorycznych;
- nawiązywanie porozumień międzyinstytucjonalnych, których celem jest współdziałanie na rzecz przeciwdziałania wykluczeniu, współpraca z partnerami klubu w wyznaczonym zakresie,
- współpraca ze wszystkimi stanowiskami pracy w celu realizacji wyznaczonych celów,
- współudział w tworzeniu dokumentacji klubu, w tym regulaminu uczestnictwa, dokumentacji rekrutacyjnej, innych niezbędnych dokumentów merytorycznych,
- koordynacja organizacji, zarówno reintegracji społecznej, jak i zawodowej,
- opracowanie we współpracy z innymi specjalistami programów pracy z uczestnikami, sprawowanie bieżącego nadzoru nad realizacją zadań przez specjalistów,
- opracowywanie optymalnych harmonogramów zajęć,
- zapewnienie odpowiedniego stanu bezpieczeństwa i higieny pracy,
- należyte i terminowe załatwianie spraw,
- ponoszenie odpowiedzialności za powierzone mienie.

Specjaliści zatrudnieni na poszczególnych stanowiskach byli odpowiedzialni za współpracę w realizacji zajęć KIS, współpracę przy tworzeniu programów szkoleniowych i dokumentacji w zakresie odpowiadającym kompetencjom zawodowym oraz za prowadzenie zajęć indywidualnych i grupowych z uczestnikami.

Przykład rzetelnego i szczegółowego zakresu zadań pracowników merytorycznych KIS-u w Adamowie, pow. łukowski:

Do zadań psychologa należało między innymi:

- *prowadzenie indywidualnych spotkań z uczestnikami KIS,*
- *udzielanie indywidualnej pomocy i wsparcia psychologicznego uczestnikom KIS, objętych kontraktami socjalnymi w aspekcie prawidłowego funkcjonowania rodziny, rozwoju dzieci, podwyższenia umiejętności wychowawczych; wstępnej diagnozy, ukierunkowania w dalszej pracy z psychologiem, pracy z rodziną i innych działań wspomagających funkcjonowanie rodziny;*
- *prowadzenie interwencji psychologicznej mającej na celu pomoc osobom we wzmocnieniu lub odzyskaniu zdolności do funkcjonowania w społeczeństwie;*

- współpraca z pracownikiem socjalnym i doradcą zawodowym w zakresie podejmowania działań zmierzających do reintegracji społecznej i zawodowej uczestników KIS;
- wspieranie uczestników projektu w zakresie podnoszenia ich kompetencji życiowych i umiejętności społecznych.

Do zadań doradcy zawodowego należało:

- indywidualne poradnictwo zawodowe w celu zdiagnozowania potencjału i predyspozycji zawodowych uczestników projektu;
- przeprowadzanie indywidualnej diagnozy i utworzenie indywidualnych planów w zakresie zastosowania instrumentów reintegracji uczestników KIS;
- udzielenie niezbędnych informacji uczestnikom zajęć KIS o zawodach, rynku pracy, metodach poszukiwania zatrudnienia, aktywizacji na rynku pracy oraz umiejętności sporządzania dokumentów aplikacyjnych oraz prowadzenia rozmowy kwalifikacyjnej;
- prowadzenie dokumentacji związanej z realizacją projektu;
- opracowywanie konspektów, materiałów szkoleniowych dla każdego uczestnika zajęć.

Do zadań prawnika należało:

- indywidualne poradnictwo prawne – dyżury w zakresie prawa rodzinnego i opiekuńczego, zabezpieczenia społecznego, postępowania egzekucyjnego, prawa lokalnego, prawa karnego i innych;
- pomoc w przygotowywaniu pism procesowych;
- udzielanie pomocy i wykonywanie obowiązków służbowych zgodnie z zasadami etyki zawodowej;
- współpraca z pracownikami socjalnymi ośrodka pomocy społecznej.

Do zadań terapeuty należało:

- rozpoznanie sytuacji psychologicznej, zdrowotnej, wychowawczej oraz rodzinnej osoby uzależnionej, uczestniczącej w zajęciach KIS; rozpoznanie źródła problemów i podejmowanie odpowiednich działań profilaktycznych;
- samodzielne zdiagnozowanie przypadku i przygotowanie planu terapeutycznego dla osób uczestniczących w zajęciach KIS;
- rozpoznanie źródła problemów i podejmowanie odpowiednich działań profilaktycznych;
- przygotowywanie i prowadzenie zajęć edukacyjnych i profilaktycznych dla uczestników KIS;
- prowadzenie terapii indywidualnej i grupowej osób bezrobotnych biorących udział w zajęciach KIS;

Do zadań pracownika socjalnego należało:

- udzielanie informacji, wskazówek i pomocy uczestnikom KIS w zakresie spraw życiowych osobom, które dzięki tej pomocy będą zdolne samodzielnie rozwiązywać problemy będące przyczyną trudnej sytuacji życiowej;

- *udzielanie pomocy zgodnie z zasadami etyki zawodowej;*
- *przeprowadzenia wywiadów środowiskowych z uczestnikami projektu⁵.*

Kompetencje pracowników KIS zostały udokumentowane dyplomami ukończenia studiów wyższych, zaświadczeniami, certyfikatami potwierdzającymi różne formy doksztalcania się oraz dokumentami potwierdzającymi dotychczasowe zatrudnienie.

Sposób zatrudnienia kadry w klubach integracji społecznej realizujących pilotaż był bardzo zróżnicowany. Osoby na kluczowych stanowiskach, czyli lider/kierownik były angażowane w ramach umowy o pracę, osoby na stanowiskach administracyjnych – księgową pracownik administracyjny pracowały najczęściej w ramach części etatu lub też zwiększenia zakresu obowiązków w ramach pracy w ośrodku pomocy społecznej. Pracownicy merytoryczni byli zatrudnieni we wszystkich dostępnych formach prawnych, bo o ile stanowiska występujące w OPS, np. pracownik socjalny, psycholog mogły zostać „obsadzone” w ramach zwiększenia obowiązków, to w przypadku doradcy zawodowego, prawnika, terapeuty najczęściej stosowano umowy cywilnoprawne.

Reasumując, KIS-y uczestniczące w pilotażu organizowały swój zespół pracowników w różnych formach zatrudnienia w zależności od własnych potrzeb, sposobu organizacji, możliwości finansowych oraz wizji rozwoju jednostki.

3. Podstawowa dokumentacja KIS

Pierwszym zadaniem zespołu pracowników, wykonywanym przed przystąpieniem do właściwej pracy z uczestnikami, było przygotowanie wzorów niezbędnych dokumentów, formularzy i planów działań, w tym również programów szkoleniowych.

Podstawową dokumentację każdego klubu stanowiły:

1. Dokumenty finansowo-księgowe.
2. Dokumentacja pracy z uczestnikami, w tym:
 - a) dokumenty rekrutacyjne,
 - b) teczki uczestników,
 - c) dokumenty potwierdzające realizację zajęć.

Każda jednostka samodzielnie, zgodnie z obowiązującym regulaminem organizacyjnym oraz ogólnie przyjętymi zasadami prowadziła dokumentację klubu. Jako jeden z dobrych przykładów można przedstawić dokumentację Klubu Integracji Społecznej w Adamowie (pow. zamojski) (tabela 4).

⁵ Raport cząstkowy z realizacji Pilotażu SC KIS przez GOPS w Adamowie pow. Łuków za okres 01.05–31.08.2014 r.

Tabela 4. Układ dokumentacji w KIS Adamów, pow. zamojski

I. Teczka współdziałania.

II. Teczka osobowa uczestnika KIS.

III. Teczka dokumentacji pracy Klubu Integracji Społecznej.

Teczka współdziałania zawiera dokumenty dotyczące współpracy GOPS Adamów z innymi instytucjami oraz wszystkie pisma wychodzące i przychodzące dotyczące realizacji pilotażu SCKIS.

W skład tej teczki wychodzą następujące podteczki:

1. Warsztaty szkoleniowe dla przedstawicieli KIS – wprowadzenie do wdrożenia systemu certyfikacji KIS,
2. Działania korygujące pilotaż SC KIS, gdzie znajdują się dwa raporty cząstkowe z przebiegu realizacji pilotażu SC KIS w gminie Adamów,
3. Podsystem monitorowania Europejskiego Funduszu Społecznego,
4. Promocja pilotażu SC KIS w gminie Adamów.

Teczka warsztaty szkoleniowe dla przedstawicieli KIS zawiera:

1. Arkusze indywidualnej oceny uczestników szkolenia,
2. Oświadczenia uczestników szkolenia,
3. Deklaracje uczestnictwa w projekcie,
4. Formularze zgłoszenia na warsztaty/szkolenia,
5. Listę obecności na warsztatach/szkoleniach,
6. Listę wydanych certyfikatów.

W teczkach osobowych uczestników KIS znajdują się:

1. Kwestionariusz rodzinnego wywiadu środowiskowego,
2. Kontrakt socjalny, który określał zawarcie umowy pomiędzy pracownikiem socjalnym a uczestnikiem KIS,
3. Oświadczenie uczestnika pilotażu SC KIS o wyrażeniu zgody na przetwarzanie danych osobowych przez Gminny Ośrodek Pomocy Społecznej w Adamowie,
4. Skierowanie do Klubu Integracji Społecznej,
5. Deklaracja uczestnictwa w pilotażu SC KIS,
6. Indywidualny plan rozwoju, który określa potrzeby społeczno-zawodowe i predyspozycje uczestnika Klubu,
7. Diagnozę osobowościową doradcy zawodowego,
8. Diagnozę psychologiczną częściową,
9. Wywiady indywidualne przeprowadzone przez pracownika socjalnego,
10. Ocenę realizacji założeń IPR,
11. Kończącą diagnozę doradcy zawodowego,
12. Kończącą diagnozę psychologiczną,
13. Zaświadczenie o zakończeniu uczestnictwa w KIS.

cd. →

W teczce dokumentacji pracy Klubu Integracji Społecznej zostały utworzone podteczki:

1. Dokumentacja pracy pracownika socjalnego, w której znajdują się dzienniki form wsparcia, miesięczne harmonogramy zajęć oraz listy obecności.
2. Dokumentacja pracy doradcy zawodowego, w której znajdują się dzienniki form wsparcia, miesięczne harmonogramy zajęć, listy obecności oraz miesięczne karty czasu pracy.
3. Dokumentacja pracy radcy prawnego, w której znajdują się dzienniki form wsparcia, miesięczne harmonogramy zajęć, listy obecności oraz miesięczne karty czasu pracy.
4. Dokumentacja pracy psychologa, w której znajdują się dzienniki form wsparcia, miesięczne harmonogramy zajęć, listy obecności oraz miesięczne karty czasu pracy.
5. Dokumentacja pracy psychoterapeuty, w której znajdują się dzienniki form wsparcia, miesięczne harmonogramy zajęć, listy obecności oraz miesięczne karty czasu pracy.
6. Organizacja pracy KIS, w której znajdują się miesięczne harmonogramy zajęć oraz miesięczne harmonogramy spotkań.
7. Własne formularze dokumentów, w której znajdują się wzory własnych narzędzi pracy specjalisty: psychologa/psychoterapeuty, doradcy zawodowego, radcy prawnego oraz pracownika socjalnego.
8. Ankiety ewaluacyjne uczestników KIS – w teczce tej znajdują się anonimowe ankiety ewaluacji uczestników Klubu Integracji Społecznej z siedzibą w Jacni. Ankiety powyższe przeprowadzono w kwietniu oraz sierpniu 2014 r. w grupie uczestników KIS.

Źródło: Działania korygujące pilotaż – sporządzenie cząstkowego raportu na podstawie danych z realizacji (za okres od 1 czerwca 2013 r. do 31 sierpnia 2014 r.) oraz opracowanie wytycznych korygujących przebieg pilotażu System Certyfikacji Klubów Integracji Społecznej, GOPS Adamów, pow. zamojski.

Rekrutacja do klubów została przeprowadzana na podstawie przepisów określonych w wewnętrznych regulaminach: organizacyjnym lub równoległe zatwierdzonym regulaminie rekrutacji. Podstawowym narzędziem wykorzystywanym na pierwszym etapie kontaktu z klientem była ankieta, zwana również formularzem zgłoszeniowym, kartą kwalifikacyjną czy też ankietą ogólną połączoną z kwestionariuszem preferencji i zainteresowań zawodowych. Układ tych dokumentów był każdorazowo dostosowywany do potrzeb klubu i obejmował zbiór podstawowych danych i informacji o uczestnikach zajęć wraz ze wstępnym określeniem ich predyspozycji i preferencji zawodowych. Na kolejnym etapie rekrutacji uczestnik przedstawiał kontrakt socjalny wraz ze wskazaniem do odbywania zajęć w klubie, co jest spełnieniem wymagań ustawowych i potwierdzeniem uprawnień uczestnika do odbywania zatrudnienia socjalnego w formie KIS. Inne dokumenty formalne zbierane podczas rekrutacji to różnego rodzaju zgody, oświadczenia, deklaracje, np.: zgoda na przetwarzanie

danych osobowych, na wykorzystanie wizerunku, deklaracja uczestnictwa w projekcie itp.

W trakcie całego procesu pracy z uczestnikami w KIS wykorzystywano różnorodne narzędzia, część z nich została przygotowana w sposób autorski, jako odpowiedź na potrzeby grupy, a część stanowiła narzędzie specjalistyczne, lecz ogólnodostępne. Przykłady narzędzi zestawiono w tabeli 5.

Tabela 5. Narzędzia wykorzystywane w pracy w KIS

1. Inwentarz osobowości NEO-FFI
2. Skala wartości
3. Wielowymiarowy Inwentarz do Pomiaru Radzenia Sobie ze Stresem – COPE
4. Test Zadań Niedokończonych Rottera
5. Test Przymiotnikowy ACL
6. Test Matrycy Ravena
7. Kwestionariusz Kompetencji Społecznych KSS
8. Wielowymiarowy Kwestionariusz Preferencji WKP
9. MAST– Czy jesteś uzależniony od alkoholu? Przesiewowy test do diagnozy uzależnień
10. Test Kotwice Scheina – Kwestionariusz moja kariera
11. Test przedsiębiorczości
12. Test: Czy nadają się do prowadzenia własnej firmy

Źródło: RAPORT KOŃCOWY z realizacji Pilotażu Systemu Certyfikacji Klubów Integracji Społecznej w ramach projektu pn. „Kompleksowe formy reintegracji społeczno-zawodowej w środowisku lokalnym” realizowanego przez Gminny Ośrodek Pomocy Społecznej w Miłkach, sierpień 2014.

Dokumentację potwierdzającą wykonanie pracy z uczestnikami stanowiły indywidualne karty doradztwa, listy obecności na zajęciach grupowych oraz dzienniki zajęć prowadzone przez wykładowców. Wszystkie dokumenty zawierały datę realizacji szkolenia lub doradztwa, tematykę, wymiar czasu realizacji zajęć, rodzaj szkolenia z podziałem na indywidualne i grupowe.

4. Program szkoleniowy

Praca z uczestnikami klubów odbywała się w określonych standardem ramach czasowych, czyli w wymiarze, co najmniej 40 godzin miesięcznie oraz zgodnie z opracowanym i zatwierdzonym przez kierownika/lidera programem szkoleniowym. Celem programów realizowanych w ramach reintegracji społecznej i zawodowej było podniesienie kompetencji uczestników tak, aby

umożliwić im przezwyciężenie problemów, które spowodowały wykluczenie. Każdy klub, realizując usługi indywidualne i grupowe, dostosowywał je do potrzeb uczestników, mając na uwadze ich predyspozycje oraz możliwości zatrudnieniowe. Zajęcia w trakcie pilotażu były realizowane w następujących grupach tematycznych:

- 1) **Poradnictwo psychologiczne (diagnoza potencjału i potrzeb)** – to rodzaj zindywidualizowanych działań koordynowanych przez psychologa we współpracy z pracownikiem socjalnym oraz doradcą zawodowym, mających na celu dokładne określenie potrzeb i deficytów oraz sytuacji życiowej uczestnika zajęć. Narzędzia służące do oceny początkowego poziomu umiejętności, predyspozycji i zainteresowań uczestników to: ankieta ogólna, kwestionariusz preferencji i zainteresowań zawodowych oraz testy psychologiczne (np. bateria testów NEO – FFI).
- 2) **Poradnictwo prawne** – to zindywidualizowane działania umożliwiające bezpłatne korzystanie z usług prawnych w zakresie m.in.: rozwiązywania problemów socjalnych, problemów rodzinnych (w tym: zjawiska przemocy w rodzinie), problemów lokalowych, problemów uzależnień oraz korzystania z odpowiednich instytucji i zakładów leczniczych itp.
- 3) **Poradnictwo socjalne, pedagogiczne, doradztwo zawodowe** – to zindywidualizowane działania mające na celu udzielenie pomocy w formie pracy socjalnej, informacji na temat świadczeń pomocy społecznej, wsparcia dla członków rodziny oraz nauki poruszania się na rynku pracy.
- 4) **Samopomocowe grupy wsparcia** – w których poprzez proces animowania powinna wzrastać umiejętność i chęć wykorzystywania własnego potencjału uczestnika w zaspokajaniu własnych potrzeb. Samopomocowe grupy stosują także elementy terapii grupowej, gdzie poprzez wymianę doświadczeń osoby znajdujące się w podobnej sytuacji udzielają sobie nawzajem wsparcia.
- 5) **Warsztaty psychoedukacyjne** – rozumiane jako animacja odbudowywania prawidłowych zachowań prospołecznych, kształtowania aktywnej i odpowiedzialnej postawy życiowej. Uczestnicy warsztatów brali udział w treningach interpersonalnych, obejmujących m.in.: komunikację społeczną, asertywność, wzmocnienie samooceny i poczucia własnej wartości, pokonywanie stresu oraz naukę wyznaczania własnych celów i sposobów ich osiągnięcia.
- 6) **Zajęcia integracyjne promujące alternatywne formy spędzania czasu wolnego** – to działania ukierunkowane na organizowanie różnorodnych form spędzania wolnego czasu w grupie (rodzina, sąsiedzi), np.: poprzez zajęcia rekreacyjne, korzystanie z kin i teatrów, wycieczki i imprezy sportowe, a także używania sal gimnastycznych i świetlic.
- 7) **Warsztaty edukacji społecznej i zawodowej** – to zajęcia, które umożliwiały uczestnikom m.in.: nabycie umiejętności racjonalnego prowadzenia

gospodarstwa domowego, aktywnego poszukiwania pracy, przygotowanie własnego CV, listu motywacyjnego, pisma urzędowego i podania, poznanie podstaw prawa pracy, prowadzenia działalności gospodarczej, naukę autoprezentacji oraz korzystania z komputera i Internetu.

- 8) **Kursy podnoszące umiejętności i kwalifikacje zawodowe** – to działania prowadzące do podniesienia lub odświeżenia kwalifikacji w wybranych zawodach.
- 9) **Udział w formach prozatrudnieniowych (prace społecznie użyteczne, roboty publiczne, staże)** – to działania podejmowane w ramach możliwości, które daje współpraca instytucjonalna KIS, wspomagają wejście lub powrót na otwarty rynek pracy.

Przykład zakresu programowego realizowanego w KIS przedstawia tabela 6.

Tabela 6. Zakres programu edukacyjno-szkoleniowego KIS w Miłkach

<p>Klub Integracji Społecznej w Miłkach</p> <p>Zakres programu edukacyjno-szkoleniowego</p> <ol style="list-style-type: none">1. Doradztwo zawodowe<ul style="list-style-type: none">• Zapoznanie z sytuacją zawodową klientów• Autoanaliza posiadanego potencjału• Określenie sytuacji zawodowej• Warsztaty – autoprezentacja• Warsztaty – dokumenty aplikacyjne• Określenie predyspozycji zawodowych• Określenie problemu zawodowego• Rozmowa kwalifikacyjna – warsztaty2. Poradnictwo psychologiczne<ul style="list-style-type: none">• Zajęcia organizacyjne, integracja, kontrakt, autoprezentacja• Skuteczna komunikacja, unikanie konfliktów• Główne obszary problemowe (zajęcia indywidualne)• Komunikacja – przeszkody (blokady) w aktywnym słuchaniu oraz komunikaty wspierające (odzwierciedlenie, parafraza)• Komunikacja – autodiagnoza, rozwój w zakresie umiejętności aktywnego słuchania• Wsparcie w sytuacjach kryzysowych• Kluczowe przekonania i skrypty życiowe – wpływ na kształtowanie zachowań• Stres – wróg czy sprzymierzeniec3. Terapeuta – Trening asertywnych zachowań w zakresie substancji psychoaktywnych<ul style="list-style-type: none">• Czym jest uzależnienie, konsekwencje wynikające z przyjmowania substancji psychoaktywnych• „Co to jest asertywność, do czego jest potrzebna”• Pozytywna postawa. Umacnianie poczucia własnej wartości• Mapa asertywnych zachowań• Ćwiczenia asertywnych zachowań w różnych aspektach życia
--

cd. →

4. Doradztwo prawne

- Rodzaje aktów prawnych, gałęzie prawa, podstawowe definicje
- Wprowadzenie do prawa cywilnego
- Prawo spadkowe (dziedziczenie testamentowe, ustawowe, zachowek, darowizny, postępowanie spadkowe).
- Prawo rodzinne
- Zniesienie wspólności najmu mieszkania
- Prawo pracy (ogólne zasady prawa pracy, umowa o pracę i jej rodzaje, umowa o pracę a umowa cywilnoprawna, rozwiązanie umowy o pracę, urlopy pracownicze).
- Umowa darowizny
- Zbiorowe zaopatrzenie w wodę – obowiązki Gminy
- Pozbawienie władzy rodzicielskiej
- Sporządzanie pism procesowych – warsztaty
- Prawo rodzinne i opiekuńcze (małżeństwo, prawa i obowiązki małżonków, małżeńskie ustroje majątkowe, ustanie małżeństwa, władza rodzicielska, obowiązek alimentacyjny)

5. Praca socjalna

Zawarto kontrakty socjalne z każdym uczestnikiem KIS, określające m.in.:

- przyczyny aktualnej sytuacji życiowej
- możliwości uczestnika oraz możliwości występujące w środowisku pozwalające na wzmocnienie aktywności i samodzielności lub przeciwdziałanie wykluczeniu społecznemu,
- cele, które ma osiągnąć osoba – wzmocnić aktywność i samodzielność życiową, zawodową lub przeciwdziałać wykluczeniu społecznemu. Określone zostały działania w celu wzmocnienia aktywności i samodzielności życiowej, zawodowej lub przeciwdziałania wykluczeniu społecznemu.

Pracownik socjalny przez cały okres trwania projektu świadczy pracę socjalną indywidualnie każdemu uczestnikowi.

Źródło: RAPORT KOŃCOWY z realizacji Pilotażu Systemu Certyfikacji Klubów Integracji Społecznej w ramach projektu pn. „Kompleksowe formy reintegracji społeczno-zawodowej w środowisku lokalnym” realizowanego przez Gminny Ośrodek Pomocy Społecznej w Miłkach, sierpień 2014.

5. Najważniejsze efekty animacji – czy warto tworzyć KIS?

Gminy, przystępując do pilotażu, podjęły wiele działań wzmacniających pozycję KIS w systemie reintegracji społeczno-zawodowej. Wykonanie tej pracy stało się gwarancją wysokiej jakości świadczonych usług wobec osób zagrożonych wykluczeniem. Natomiast promowanie dobrych praktyk wpłynęło na wzrost świadomości społecznej w zakresie synergicznego działania wszystkich instytucji

odpowiedzialnych za aktywizację społeczno-zawodową na obszarze gminy. Ponadto działalność klubów przyczyniła się do powstania skutecznej oferty umożliwiającej wyzwolenie się z bierności i uzyskanie narzędzi samodzielnego radzenia sobie z trudnościami osobom, które dotychczas pozostawały w sferze wykluczenia społecznego i zawodowego.

Praca specjalistów współdziałających ze sobą w ramach działań klubów integracji społecznej przyniosła wiele pozytywnych efektów, do najważniejszych należą te, o których mówią sami uczestnicy:

„byłam cicha, małowówna, teraz jestem bardziej pewna siebie, bardziej komunikatywna i otwarta”

„byłam mało aktywna, obecnie staram się więcej udzielać i rozumieć”

„poznałam dużo tematów, z którymi nie poradziłabym sobie sama bez pomocy specjalistów”

„udział w zajęciach pozwolił mi wyjść z domu, poznać nowych ludzi i wspaniale integrować się z nowymi ludźmi, ale przede wszystkim dał wiele nowej wiedzy fachowej i życiowej, pomoże mi w znalezieniu nowej pracy”

„zajęcia bardzo mi się podobały, psycholog pokazał mi, jak radzić sobie ze stresem, jak rozmawiać z innymi, nie boję się być osobą asertywną, doradca zawodowy pomógł napisać mi CV i list motywacyjny, rozmowa z terapeutą uprzytomniła mi, że alkohol i papierosy są poważnym problemem społeczeństwa i należy z tym walczyć”

„wcześniej miałam mało wiary w siebie, duża nieśmiałość, obecnie lepszy kontakt z ludźmi, więcej wiary we własne możliwości, wiem, gdzie szukać pracy”

„przedtem mało mówiłam, bałam się, że ktoś nie zgadza się ze mną i mi to powie albo będzie się śmiał, teraz więcej wiem, umiem sobie poradzić w stresowych sytuacjach, poszukuję pracy, jestem bardziej zorganizowana”

„byłam zagubiona, zła, teraz jestem zadowolona, wiem, co chcę robić, pomógł mi w tym psycholog, terapeuta, prawnik, doradca zawodowy i pracownik socjalny”⁶.

⁶ Wypowiedzi uczestników na temat zajęć w Klubie Integracji Społecznej w Adamowie, pow. łukowski zaprezentowane na konferencji podsumowującej pilotaż SC KIS, Adamów, sierpień 2014.

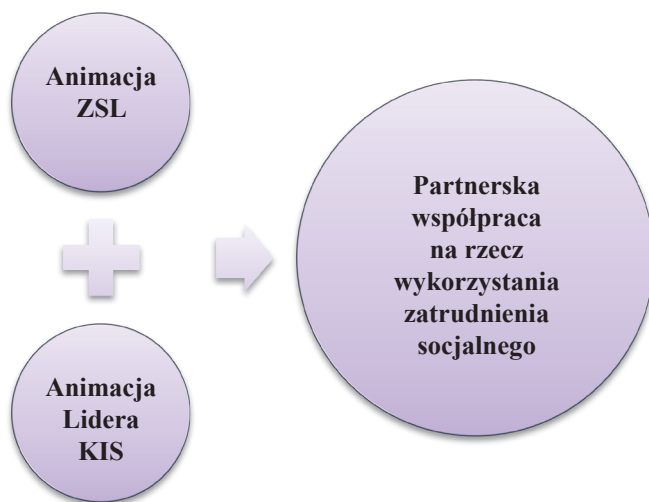
III. WNIOSKI DLA ANIMACJI KIS W ŚRODOWISKU LOKALNYM

Animowanie działań zmierzających do trwałego wpisania usług reintegracji społecznej i zawodowej w lokalny system pomocy i wsparcia może odbywać się poprzez wykorzystanie dwóch narzędzi:

- animacji lokalnego środowiska instytucjonalnego – **zespół utworzony przez władze gminy** prowadzi działania zmierzające do budowania koalicji Zwolenników partnerskiej współpracy, a następnie wspólnego wyboru jednej z organizacyjnych form reintegracji społecznej i zawodowej, np. klubu integracji społecznej,
- animacji lokalnego środowiska instytucjonalnego – **Lider utworzonego KIS** prowadzi działania zmierzające do sukcesywnego zwiększania liczby partnerów wspierających organizację zajęć tego podmiotu.

Oba narzędzia mają wspólny cel – wielosektorową partnerską współpracę instytucjonalną. Wybór metody zależy od wewnętrznych decyzji każdej gminy, sytuacji społeczno-demograficznej, zasobności, stopnia rozwoju III sektora oraz doświadczeń stosowania różnorodnych instrumentów przeciwdziałania wykluczeniu społecznemu.

Rysunek 11. Cel animacji zatrudnienia socjalnego w środowisku lokalnym



Źródło: opracowanie własne.

Obie metody animacyjne różnią się jednak między sobą efektami pośrednimi, bowiem w każdej z nich istnieją inne uwarunkowania oraz narzędzia wdrażania, jednak prowadzą do tego samego celu. Tak więc końcowe wnioski dla przyszłych realizatorów korzystających z rozwiązań Modelu Lokalnej Współpracy są następujące:

► **Wniosek 1: Animacja ZSL – od początku współpraca instytucjonalna**

Korzystając z tej metody, można od początku działań animacyjnych zapewnić sobie wspólne działanie kilku interesariuszy, przynajmniej tych zaliczanych do grona „Zwolenników MLW”. Jest to ważne, zwłaszcza w kontekście korzystania z niektórych narzędzi animacyjnych – np. scenariusza oddziaływań.

► **Wniosek 2: Animacja ZSL – możliwość szybkiej komunikacji z władzami gminy**

Tworząc ZSL z wykorzystaniem wariantu administracyjnego, wydaje się, że dostęp do przedstawicieli władz gminy będzie szybszy i bardziej skuteczny, nie oznacza to jednak powszechności takiej tezy.

► **Wniosek 3: Animacja ZSL – większy potencjał kadrowy dla animacji**

ZSL, co wskazały niektóre przypadki pilotażu MLW, dysponuje większym liczebnie potencjałem osobowym, co wydaje się atutem dla prac zespołowych. Ponadto w zespole najczęściej współpracują ze sobą różni specjaliści, co z kolei nie pozostaje bez wpływu na przygotowywanie i przeprowadzanie różnych scenariuszy animacyjnych.

► **Wniosek 4: Animacja Lidera KIS – samodzielność wyboru kierunku i czasu animacji**

Lider KIS, jak wykazały działania pilotażowe, był osobą, której funkcja była kluczowa dla tworzenia tego typu placówki. Atutem przyjętych rozwiązań, było pozostawienie swobody wyboru metod i form pracy z uczestnikami, które każdorazowo można było dostosować zarówno do ich indywidualnych potrzeb, jak i do specyfiki lokalnej społeczności oraz warunków rynku pracy. Samodzielność i swoboda działania pozwoliła optymalnie dobierać partnerów instytucjonalnych klubu, opracowywać własne programy edukacyjno-szkoleniowe, które służyły osiągnięciu wcześniej wyznaczonych celów.

► **Wniosek 5: Animacja KIS zależna od poziomu rozwoju demokracji w gminie**

Tworzenie KIS w gminie uzależnione jest od rozwoju demokratycznych relacji w gminie. Jeśli wykształciły się różne formy samoorganizacji lokalnego społeczeństwa, tj. działają organizacje pozarządowe zajmujące się problematyką wpisaną w pomoc społeczną, aktywizację osób bezrobotnych oraz ekonomię społeczną, wówczas animacja KIS powinna być zainicjowana przez III sektor. Gdy jednak brakuje potencjału NGO, to cały ciężar inicjowania działań animacyjnych spoczywa na jednostce organizacyjnej pomocy społecznej, a w zasadzie na pracownikach tej jednostki, zależy od ich aktywności społecznej oraz poczucia misji pomocy współobywatelom gminy.

Wydawca

Centrum Rozwoju Zasobów Ludzkich

AL. Jerozolimskie 65/79

00-697 Warszawa

www.crzl.gov.pl

Tel . +48 22 237 00 00

Fax. +48 22 237 00 99

ISBN: 978-83-7951-339-0

Publikacja bezpłatna

Publikacja współfinansowana ze środków Unii Europejskiej w ramach Europejskiego Funduszu Społecznego



KAPITAŁ LUDZKI
NARODOWA STRATEGIA SPÓJNOŚCI



Centrum
Rozwoju
Zasobów
Ludzkich



Instytut Rozwoju
Służb Społecznych



Ministerstwo Pracy
i Polityki Społecznej

UNIA EUROPEJSKA
EUROPEJSKI
FUNDUSZ SPOŁECZNY

